

# РАЦІОНАЛЬНЕ ПРИРОДОКОРИСТУВАННЯ І ОХОРОНА ПРИРОДИ

УДК 911.2 (477.84)

Мирослава ПИТУЛЯК, Микола ПИТУЛЯК

## ОСОБЛИВОСТІ РЕКРЕАЦІЙНОГО ЛІСОКОРИСТУВАННЯ В ТЕРНОПІЛЬСЬКІЙ ОБЛАСТІ

*Охарактеризовано рекреаційно-оздоровчі ліси Тернопільської області, які є основою рекреаційного лісокористування. Проаналізовано рекреаційні характеристики рекреаційно-оздоровчих лісів: тип ландшафту, естетичну оцінку, стійкість до рекреаційних навантажень, рівень рекреаційної дигресії. З'ясовано територіальні відмінності щодо розміщення рекреаційно-оздоровчих лісів. Рекреаційно-оздоровчі ліси характеризуються високою естетичною оцінкою.*

*Важливе значення для рекреаційно-оздоровчої та рекреаційно-пізнавальної діяльності мають ліси природоохоронного, наукового, історико-культурного призначення.*

*Запропоновано заходи щодо оптимізації рекреаційного використання лісів Тернопільської області.*

**Ключові слова:** рекреаційно-оздоровчі ліси, рекреаційне лісокористування, ліси природоохоронного призначення, рекреаційні характеристики.

**Постановка проблеми в загальному вигляді.** В останні роки активізувалося використання лісових масивів для відпочинку та оздоровлення.

Науково-технічна революція, свідками і учасниками якої ми стали, торкнулася всіх галузей виробництва. Один із проявів її в лісовому господарстві – широке використання лісів у рекреаційних цілях. Таким чином, благоустрій лісів є якісно новим аспектом робіт у лісовому господарстві. Не рахуватися з цим неможливо. Ліс у місцях відпочинку, крім своїх основних функцій – давати високоякісну деревину, повинен ще й благотворно емоційно діяти на людину. Почуття радості, насолоди має сприяти відпочинку. В основу емоційного відпочинку покладені так звані ландшафтні емоції. Природа за допомогою фарб, кольорів, запахів, звуків діє на організм людини [1]. Особливої актуальності набуває оздоровча та культурно-естетична функція лісів. Цю функцію виконують рекреаційно-оздоровчі ліси та ліси природоохоронного, наукового, історико-культурного призначення. Тому дослідження рекреаційного лісокористування в Тернопільській області є актуальним.

Термін рекреаційне лісокористування був введений у наукову літературу у 80-х роках ХХ століття. «Рекреаційне лісокористування – це сукупність явищ, які виникають у зв'язку із використанням лісу для відпочинку і туризму» [7]

**Аналіз останніх досліджень і публікацій.** Питанню рекреаційного використання лісових ресурсів присвячені праці науковців різних галузей: лісівників, екологів, географів, біологів – Тарасова О.І., Генсірука С.А.,

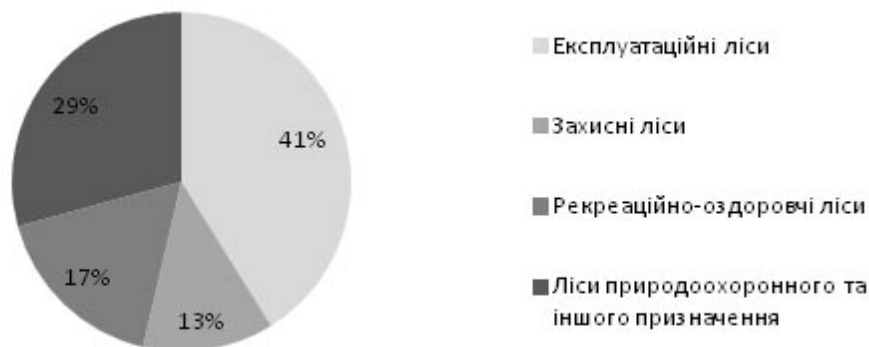
Нижник М.С., Бойко І.Д., Фурдичко О.І. та ін.. Регіональні особливості рекреаційного лісокористування та його вплив на ліси висвітлені в працях Данілової О.М., Мельничука М.М., Павловської Т.С., Калущького І.Ф. та ін.. Питання рекреаційного лісокористування Тернопільської області потребують подальших досліджень.

**Метою дослідження** є аналіз рекреаційно-оздоровчих лісів Тернопільської області, які є основою рекреаційного лісокористування. Для досягнення поставленої мети вирішувалися такі завдання: аналіз функціональної структури лісів Тернопільського ОУЛМГ, аналіз рекреаційно-оздоровчих лісів в розрізі лісових та лісомисливських господарств.

**Виклад основного матеріалу.** Площа земель лісогосподарського призначення області становить 201,7 тис. га, з них 188,2 тис. га земель, вкритих лісовою рослинністю.

У структурі лісового фонду області найбільшу площу займають експлуатаційні ліси – 64,4 тис. га (41,1%). Ці ліси одночасно виконують водоохоронну, кліматорегулюючу, ґрунтозахисну та інші екологічні функції. Розміщені такі ліси по території області нерівномірно. Найбільша площа таких лісів є в західній частині області на території Березанського лісомисливського господарства – 23,5 тис. га (79,5% від усіх лісів цього ЛМГ). Майже однакова частка лісів цієї категорії у Бучацькому та Кременецькому лісгоспах (відповідно – 43,2% та 43,7%). Значну площу займають експлуатаційні ліси у Чортківському лісовому господарстві – 13,7 тис. га.

Захисні ліси в області поширені на площі 19,6 тис. га (12,5% - від усіх лісів області).



**Рис.1. Функціональні типи лісів Тернопільської області**

Найважливіше значення для рекреаційного лісокористування мають рекреаційно-оздоровчі ліси. У рекреаційно-оздоровчих лісах проводять зонування території і виділяють паркову, лісопаркову і лісову зони. Площа таких лісів в області 27 тис. га (17,2%). Найбільшу площу вони займають у центральній частині області: в Тернопільському лісовому господарстві – 12,4 тис. га та Чортківському лісовому господарстві – 7,9 тис. га.

Важливе значення для рекреаційно-оздоровчої та рекреаційно-пізнавальної діяльності мають ліси природоохоронного, наукового, історико-культурного призначення. Вони представлені лісовими насадженнями в національних природних парках, регіональних ландшафтних парках, пам'ятках природи, генетичних резерватах та ін.. Площа таких лісів в межах області 35,2 тис. га, в окремих лісгоспах вона найбільша (Кременецький лісгосп – 12,2 тис. га). Найменшу площу такі лісові масиви займають в центральній частині області, а саме в Тернопільському лісгоспі – 1,9 тис. га.

До лісових ресурсів також належать корисні властивості лісів (здатність лісів зменшувати негативні наслідки природних явищ, захищати ґрунти від ерозії, запобігати забрудненню навколишнього природного середовища та очищати його, сприяти регулюванню стоку води, оздоровленню населення та його естетичному вихованню тощо), що використовуються для задоволення суспільних потреб.

В наші дні ліс розглядається не тільки як біологічна, біофізична, природна система, але і як система економічна. Сировинне значення лісів як еколого-економічної системи може бути поділене на чотири взаємопов'язані між собою і зовнішнім середовищем обов'язкові компоненти:

- ресурси деревини, до яких належить стовбурна деревина та інші потенційні про-

дукти деревного походження (гілки, деревна зелень, кора);

- ресурси не деревного рослинного походження, що включають в себе гриби, ягоди, плоди, лікарську і технічну сировину, кормові ресурси);

- ресурси тваринного походження – птахи, звірі, комахи;

- специфічні матеріальні ресурси не речовинного походження, під якими розуміють рекреаційну (оздоровчу) цінність лісів, їх ґрунтозахисну, водоохоронну, полезахисну роль

Рекреаційну цінність лісових ресурсів визначають такі характеристики: лісистість, породний склад, бонітет, різноманітність ландшафтів, фітонцидність, естетичність, характер рельєфу, наявність грибних і ягідних місць, водойм, транспортна та пішохідна доступність, наявність елементів рекреаційної інфраструктури.

Ліси та лісові ресурси є складовою біотичних ресурсів, які активно використовуються для рекреаційно-туристичної діяльності на території Тернопільської області.

Лісові рекреаційні ресурси Тернопільщини характеризуються фітонцидністю та високими естетичними якостями. Естетична цінність лісів залежить від складу порід, віку, бонітету, повноти. Більшість вчених вважають, що найсприятливішими для рекреаційного лісокористування є сухі соснові, широколистяні, хвойно-широколистяні ліси, а також змішані ліси з домішкою субтропічних видів. Ці ліси мають також пізнавальне значення.

Широколистяні ліси області представлені дубово-грабовими, грабово-буковими, рідше буковими, дубовими. На схилах скелястих долин у Придністер'ї зростають ліси субсередземноморського типу. У південній частині області на межиріччі Нічлави і Збруча, на території Бережанського горбогір'я значні

площі займають букові ліси. Окремі ділянки реліктових соснових лісів зустрічаються в північній частині області. У похідних деревостанах тут спостерігається значна частка хвойних порід дерев – 39,1%.

Лісостани Тернопільської області характеризуються домінуванням у своєму складі твердолистяних порід (82,5%), а саме дуба звичайного, бука лісового, граба звичайного, ясена звичайного. Сосна звичайна, ялина європейська, модрина займають незначні площі (2000-2500 га), що становить 7,6% у Чортківському ЛГ, 8% - у Буцацькому ЛГ, 9,7% у – Бережанському ЛМГ.

Поєднання листяних і хвойних порід в лісах сприяє підвищенню рекреаційного значення лісів. Хвойні, а саме сосну звичайну, ялину звичайну, а також твердолистяні – дуб черешчатий, клен гостролистий та інші відносять до провідних ландшафтотворчих порід. На підвищення продуктивності та естетичного вигляду лісів впливають інтродуценти – модрина європейська, модрина японська, горіх чорний, дуб червоний, дугласія, модрина сибірська, сосна Веймутова, сосна Банкса та інші. Переважна більшість деревних порід області за естетичними властивостями належить до першого класу з високими декоративними якостями: сосна, модрина, дуб, береза, клен тощо.

Загальна площа рекреаційно-оздоровчих лісів в області – 27 тис. га. Площа лісів природоохоронного, наукового, історико-культурного призначення, частина яких використовується для рекреації становить 45,7 тис. га.

Найбільші площі таких лісів у південній частині області. Лісові масиви Тернопільського Придністер'я знаходяться на територіях Чортківського та Буцацького ЛГ. За даними останнього лісовпорядкування загальна площа лісів становить 62,1 тис. га, з яких 9395,4 (15,1%) це ліси рекреаційно-оздоровчого призначення, та 8877,9 га – ліси національних природних парків та регіональних парків, що становить 14,3% від загальної площі лісових масивів. Рекреаційно-оздоровчі ліси включають ліси в межах населених пунктів. Рекреаційні функції виконують також інші категорії лісів, зокрема природо-заповідних об'єктів та ліси наукового призначення, які включають генетичні резервати. Площа таких лісових масивів становить 6626,8 га у Чортківському та 2766 га у Буцацькому лісових господарствах. Серед природо-заповідних об'єктів найбільшим за площею тут є НПП «Дністровський каньйон». Значні масиви рекреаційних лісів є також у північній частині області

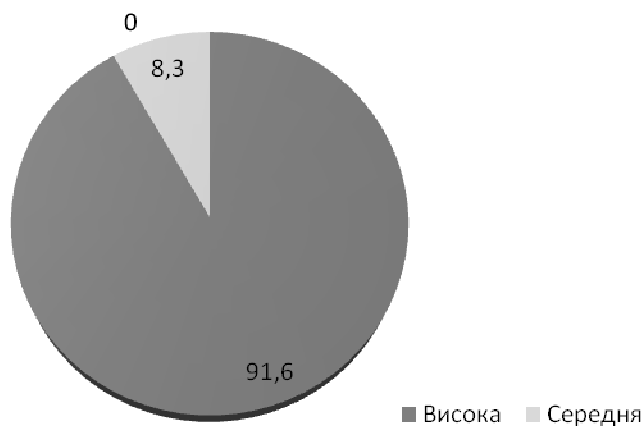
(Кременецький ЛГ – 6,1 тис. га).

Основними характеристиками лісів є такі показники: тип ландшафту, естетична оцінка, рекреаційна оцінка, рекреаційна дигресія, стійкість насаджень і наявність архітектурних форм. У лісах рекреаційно-оздоровчого призначення на території області переважаючим типом ландшафту є закритий. У рекреаційно-оздоровчих лісах Буцацького ЛГ цей тип ландшафту займає площу 386,4 га (88,6%), напіввідкритий і відкритий відповідно – 9,4 га (2,2%) і 40, га (9,2%). Ліси НПП на території цього лісгоспу характеризуються також домінуванням закритого типу ландшафту в зоні регульованої рекреації – 92,9%. Частка напіввідкритого і відкритого типів ландшафтів відповідно становить 4,0% і 3,1%. Закритий тип ландшафту домінує в лісах рекреаційного призначення на території НПП Чортківського (90,8%) та Кременецького ЛГ (90,7%). У Бережанському ЛМГ ліси рекреаційного призначення характеризуються також найвищою часткою закритих деревостанів горизонтальної зімкнутості (70,6%). Значну частку у цьому ЛМГ займає відкритий тип ландшафту (14,4%).

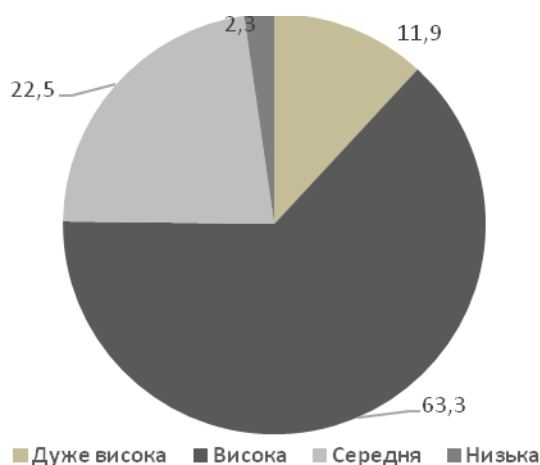
Зазначимо, що оптимальне співвідношення типів ландшафтів повинна бути відповідно: закритий – 70 – 80%, напіввідкритий – 15 – 20% і відкритий – 5 – 10%. Для досягнення оптимального співвідношення необхідно проводити рубки формування ландшафтів, санітарні рубки, а також збільшити площі декоративних культур.

Лісові насадження НПП на території Буцацького ЛГ мають високу та середню естетичну оцінку. Значну площу займають насадження другого класу естетичної оцінки. Переважають ліси з високою рекреаційною оцінкою (91,6%) та першою стадією (100%) рекреаційної дигресії, що свідчить про незначне рекреаційне навантаження на ці ліси. Тут домінують ліси з високим і середнім рівнем стійкості (39,1% і 33,4%). У рекреаційно-оздоровчих лісах Буцацького ЛГ значну площу займають ліси з дуже високою і середньою естетичною оцінкою (357,9 га – 82,8%) та рекреаційною оцінкою (382 га – 96,4%).

Естетична оцінка лісів рекреаційного призначення у Чортківському, Кременецькому ЛГ та Бережанському ЛМГ є досить високою. Частка лісів з високою естетичною оцінкою становить відповідно: у Чортківському ЛГ – 54 – 82,6% у лісах НПП та 77% у рекреаційно-оздоровчих лісах, у Кременецькому ЛГ – 75,2%, у Бережанському ЛМГ – 84,9%.



**Рис. 2.** Структура рекреаційно-оздоровчих лісів Буцацького ЛГ (в межах НПП) за рекреаційною оцінкою (%%). (0,1 – дуже висока, 91,6% - висока, 8,3 – середня)

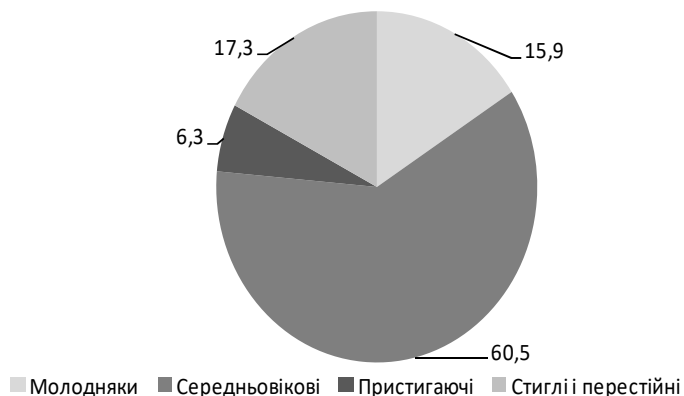


**Рис. 3.** Естетична оцінка лісів рекреаційно-оздоровчого призначення Кременецького ЛГ (%%)

11,9 – дуже висока (1 клас), 63,3 – висока (2 клас), 22,5 – середня (3-4 клас), 2,3 – низька (5 клас).

Висока естетичність лісів обумовлена наявністю як змішаних хвойно-листяних так і чистих хвойних (переважно у північній частині) і листяних деревостанів різного віку.

У рекреаційно-оздоровчих лісах області переважають середньовікові деревостани. Частка їх становить від 55,8% - у Чортківському ЛГ до 60-61% в інших лісових господарствах.



**Рис. 4.** Вікова структура рекреаційно-оздоровчих лісів у Буцацькому ЛГ (%%)

У лісах цього типу в цілому по області переважає перша стадія рекреаційної дигресії:

у Кременецькому ЛГ – 96,3%, Чортківському ЛГ – 64,5%, Бережанському ЛМГ – 84,5%.

На території НПП, що знаходиться в межах Чортківського ЛГ лісові масиви характеризуються третьою стадією рекреаційної дигресії. Частка рекреаційно-оздоровчих лісів з третьою стадією рекреаційної дигресії становить 23,8%. Це свідчить про значне рекреаційне навантаження і зниження стійкості лісових екосистем.

Рекреаційне навантаження залежить від стійкості лісових біоценозів. Стійкість лісостанів до рекреаційних навантажень полягає в їх здатності витримувати несприятливі умови, які виникають в процесі рекреації і більш менш нормально розвиватись. Науковці виділяють п'ять класів стійкості лісів до рекреаційного навантаження.

У рекреаційно-оздоровчих лісах області домінують лісові насадження другого класу стійкості, які характеризуються ущільненим ґрунтом на стежках і високою часткою непошкоджених дерев (51-70% у листяних лісах). Частка таких насаджень складає: 87,2% у Бережанському ЛМГ, 71,3% – у Кременецькому ЛГ, 88,2% - у Буцацькому ЛГ, 71,4% - у Чортківському ЛГ. Лісостани першого класу стійкості (найстійкіші) займають незначні площі – 7,3 га - у Буцацькому ЛГ, 0,7 га – Чортківському ЛГ, 9,7 га – у Бережанському ЛМГ. Максимальна площа рекреаційних лісів першого класу стійкості 170,9 га

у Кременецькому ЛГ. Значна частка лісів (40%) на території Чортківського ЛГ (в межах НПП) мають низьку життєстійкість насаджень (четвертий і п'ятий клас стійкості). Ці ліси потребують оптимізації лісогосподарських заходів.

**Висновки.** Рекреаційне лісокористування має важливе значення для мешканців краю, які в сучасних соціально-економічних умовах використовують для різних видів рекреаційної діяльності: відпочинку, лікування, збору грибів, ягід та ін.. Разом з тим надмірне антропогенне навантаження, особливо на приміські лісові масиви, лісопарки, дендропарки часто призводить до погіршення їх екологічного стану.

Система заходів з оптимізації рекреаційного лісокористування має враховувати з одного боку створення сприятливіших умов для відпочинку в лісі, а з іншого – забезпечення стійкості лісових насаджень.

З метою оптимізації рекреаційного лісокористування в області для відпочинку для оздоровлення доцільно залучати всі категорії лісів. Підвищити рекреаційний потенціал лісів можна шляхом покращення інфраструктури і благоустрою, створенням нових і облаштуванням існуючих туристичних маршрутів, створення мережі еколого-пізнавальних ландшафтних стежок.

#### Література:

1. Бобров Р.В. Благоустройство лесов. / Р.В.Бобров. – М.: Лесная пром-сть, 1077. – 192 с.
2. Питуляк М. Еколого-географічні особливості лісокористування в Тернопільській області. / Питуляк М., Питуляк М. // Історія української географії. – Тернопіль, 2014. – вип. 29-30. — С. 115-120.
3. Питуляк М. Особливості функціональної та вікової структури лісів Тернопільської області. /М. Питуляк, М.Питуляк // Наукові записки ТНПУ ім. В. Гнатюка. Сер. Географія. – Тернопіль, 2007. – Вип. 1. – С. 202-208.
4. Про затвердження Порядку поділу лісів на категорії та виділення особливо захисних лісових ділянок Постанова КМ України від 16 травня 2007 р. N 733. – [Електронний ресурс]: Режим доступу: zakon3.rada.gov.ua/laws/show/733-2007-п.
5. Регіональна програма «Ліси Тернопільщини» на 2016-2020 роки [Електронний ресурс] – Режим доступу: <http://ternopil.gov.ua/>.
6. Сівак В.К. Територіальні особливості функціональної структури лісів Чернівецької області. / В.К Сівак // Наукові записки Вінницького державного педагогічного університету ім. М.Коцюбинського. Серія: Географія. – Вінниця, 2007. – вип.. 13. – с.202-210.
7. Тарасов А.И. Рекреационное использование. / А.И. Тарасов. – М.: Агропромиздат, 1986. – 177 с.
8. Тернопільське обласне управління лісомисливського господарства [Електронний ресурс] – Режим доступу: <http://ternopil.gov.ua/>
9. Фоменко Н.В. Рекреаційні ресурси та курортологія. Навчальний посібник./ Н.В. Фоменко — Київ.: Центр навчальної літератури, 2007. – 312 с.

#### References:

1. Bobrov R.V. Blagoustrojstvo lesov. / R.V.Bobrov. – M.: Lesnaya prom-st, 1077. – 192 s.
2. Pytulyak M. Ekologo-geografichni osoblyvosti lisokorystuvannya v Ternopilskij oblasti. / Pytulyak M., Pytulyak M. // Istorija ukrajinskoyi geografiji. – Ternopil, 2014. – vyp. 29-30. — S. 115-120.
3. Pytulyak M. Osoblyvosti funkcionalnoyi ta vikovoyi struktury lisiv Ternopilskoyi oblasti. /M. Pytulyak, M.Pytulyak // Naukovi zapysky TNPU im. V. Gnatyuka. Ser. Geografiya. – Ternopil, 2007. – Vyp. 1. – S. 202-208.
4. Pro zatverdzhennya Poryadku podilu lisiv na kategoriyi ta vydilennya osoblyvo zahysnyx lisovyx dilyanok Postanova KM Ukrainy vid 16 travnya 2007 r. N 733. – [Elektronnyj resurs]: Rezhym dostupu: zakon3.rada.gov.ua/laws/show/733-2007-p.
5. Regionalna programma «Lisy Ternopilshhyny» na 2016-2020 roky [Elektronnyj resurs] – Rezhym dostupu: <http://ternopil.gov.ua/>.
6. Sivak V.K. Terytorialni osoblyvosti funkcionalnoyi struktury lisiv Cherniveckoyi oblasti. / V.K Sivak // Naukovi zapysky Vinnyczkogo derzhavnogo pedagogichnogo universytetu im. M.Kocjubynskogo. Seriya: Geografiya. – Vinnycya, 2007. – vyp.. 13. – s.202-210.
7. Tarasov A.Y. Rekreacyonnoe yspolzovanye. / A.Y. Tarasov. – M.: Agropromyzdat, 1986. – 177 s.

8. Ternopil'ske oblasne upravlinnnyia lisomyslyv'skogo gospodarstva [Elektronnyj resurs] – Rezhyim dostupu: <http://ternopillia.gov.ua/>
9. Fomenko N.V. Rekreacijni resursy ta kurortologiya. Navchalnyj posibnyk./ N.V. Fomenko – Kyiv.: Centr navchalnoyi literatury, 2007. – 312 s.

**Анотація:**

М. Пытуляк, М. Пытуляк. ОСОБЕННОСТИ РЕКРЕАЦИОННОГО ЛЕСОПОЛЬЗОВАНИЯ В ТЕРНОПОЛЬСКОЙ ОБЛАСТИ.

Охарактеризованы рекреационно-оздоровительные леса Тернопольской области, которые являются основой рекреационного лесопользования. Подано функциональную структуру лесов области (леса эксплуатационные; рекреационно-оздоровительные леса; леса природоохранного, научного, историко-культурного назначения, защитные леса). Проанализированы рекреационные характеристики рекреационно-оздоровительных лесов: тип ландшафта, эстетическая оценка, устойчивость к рекреационным нагрузкам, уровень рекреационной дигрессии. Выяснено территориальные различия по размещению рекреационно-оздоровительных лесов: самая большая площадь рекреационных лесов в Тернопольском и Чертковском лесхозах - соответственно 12,4 тыс. га и 7,9 тыс. га.

Важное значение для рекреационно-оздоровительной и рекреационно-познавательной деятельности имеют леса природоохранного, научного, историко-культурного назначения. Они представлены лесными насаждениями в национальных природных парках, региональных ландшафтных парках, памятках природы, генетических резерватах и др.. Площадь таких лесов в пределах области 35,2 тыс. га, в отдельных лесхозах она наибольшая (Кременецкий лесхоз - 12,2 тыс. га). Наименьшую площадь такие лесные массивы занимают в центральной части области, а именно в Тернопольском лесхозе - 1,9 тыс. га.

Рекреационно-оздоровительные леса характеризуются высокой эстетической оценкой. Высокая эстетичность лесов обусловлена наличием как смешанных хвойно-лиственных, так и чистых хвойных (преимущественно в северной части области) и лиственных древостоев разного возраста. В рекреационно-оздоровительных лесах области преобладают средневековые древостои (около 60%), закрытый тип ландшафта. В лесах этого типа в целом по области преобладает первая стадия рекреационной дигрессии.

Предложены меры по оптимизации рекреационного использования лесов Тернопольской области.

Ключевые слова: рекреационно-оздоровительные леса, рекреационное лесопользование, леса природоохранного назначения, рекреационные свойства.

**Abstract:**

*M. Pytuliak, M. Pytuliak. THE PECULIARITIES OF THE NATURE FOREST USE IN TERNOPIL REGION.*

The recreation and health improving forests in Ternopil region, which compose the main part of recreational use, are characterized in the article. The functional structure of the forests of the region is described (exploitable forests, the recreation and health improving forests, the forests, which are nature oriented, forests of scientific, historic and culture purpose, protective forests). The recreational features such as landscape type, aesthetic valuation, recreational pressure endurance, recreational degression level are analyzed. The area distinctions of recreation and health improving forests in location terms are determined: the largest area of them is distinguished in Ternopil and Chortkiv regional forestries – 12.400 hectare and 7.900 hectare respectively.

The forests, which are nature oriented and those of scientific, historic and culture purpose are considered of great importance for recreation and health improving and educational activity. They are represented by forest ranges in national nature parks, regional landscape parks, national monuments, genetic nature preservations ect. The area of those forests within the region is 35.200 hectare; in some particular forestries it is the largest: 12.200 hectare (Kremenets forestry). The smallest area occupied with those woodlands is in the central part of Ternopil region, to be exact - 1.900 hectare Ternopil forestry.

The recreation and health improving forests are defined with a high aesthetic valuation. The high aesthetic level of the forests is due to the mixture of mixed coniferous-broad-leaved forest, purely conifer areas (in northern part mainly) and broadleaved forest stands of different age. The major part of recreation and health improving forests is filled with middle-aged forest stands (about 60%), encapsulated type of landscape. In this type of forests the first stage of digression is mainly observed.

The measures to optimize the recreational use of the forests in Ternopil region are suggested.

**Key word:** recreation and health improving forests, recreational forest use, nature-oriented forests, recreational features

*Надійшла 22.10.2017р.*

УДК 502/504 (477.84)

Ігор ЧЕБОЛДА, Іван КАПЛУН, Ігор КУЗИК

### УКРАЇНСЬКО-НІМЕЦЬКИЙ ПРОЕКТ «ГРОМАДСЬКА ДІЯЛЬНІСТЬ ДЛЯ ІДЕАЛЬНОГО НАВКОЛИШНЬОГО СЕРЕДОВИЩА В ЗАХІДНІЙ УКРАЇНІ»

*У статті предметом дослідження є аналіз результатів проведеного міжнародного проекту, щодо дослідження та висвітлення для громадськості м. Тернополя актуальних екологічних проблем Тернопільського регіону: стихійні сміттєзвалища, якість води, забруднення ґрунтів, річок та ґрунтових вод.*

*Основна мета проекту реалізовувалась шляхом наукового моніторингу, відбору та аналізу проб ґрунту і води вздовж відтинку р. Серет від с. Малашівці Зборівського району до с. Буцінів Тернопільського району.*