

ПРОЦЕС ФОРМУВАННЯ СОЦІАЛЬНОЇ ВІДПОВІДАЛЬНОСТІ МАЙБУТНІХ МЕНЕДЖЕРІВ ТУРИСТИЧНОЇ СФЕРИ

У статті розглядаються практичні аспекти процесу формування соціальної відповідальності майбутніх менеджерів туристичної сфери. Основний акцент зроблено на аналізі складових структурно-функціональної моделі. Висвітлено основні принципи, методи та форми, на основі яких зростає соціальна відповідальність студентів.

В статье рассматриваются практические аспекты процесса формирования социальной ответственности будущих менеджеров туристической отрасли. Главный акцент сделан на анализ составляющих структурно-функциональной модели. Отображены основные принципы, методы и формы на основе которых возрастает социальная ответственность студентов.

The article deals with the practical aspects of the process of formation of social responsibility of future tourist industry managers. The author investigates the main components of structural functional model of social responsibility of future tourist industry managers. The main principles, methods and forms are examined.

Системний підхід у проектуванні виховного процесу зводить до мінімуму педагогічні експромти, перетворює у цілісну спроектовану педагогіку взаємодії та робить його цілеспрямованим. «Застосування системного підходу, під час якого враховується участь кожного з суб'єктів виховного впливу у розвитку особистості студента, дає можливість більш надійно прогнозувати виховні ситуації та їх розвиваючий ефект за віковими періодами, соціально-психологічними умовами конкретного університету, раніше реалізованими цілями і завданнями виховання», – зазначають сучасні науковці [3, с. 77].

На основі досліджень педагогів можна визначити основні складові системи проектування педагогом виховного процесу в ВНЗ під час підготовки майбутніх менеджерів туристичної сфери. До них належать:

- психолого-педагогічна діагностика вихідного стану об'єкта та педагогічної ситуації функціонування об'єкта;
- визначення та обґрунтування педагогічних способів впливу на процес досягнення бажаного стану з конкретизацією педагогічних завдань і запровадження обґрунтованих психолого-педагогічних умов;
- прогнозування динаміки активності об'єкта педагогічного регулювання та динаміки його змін під впливом педагогічної активності, визначення етапів контрольної діагностики;
- чітке планування та організація діяльності об'єкта;
- систематичний моніторинг динаміки активності об'єкта педагогічного управління;
- поточне регулювання та корекція шляхів управління виховним процесом;
- підсумкова діагностика рівня стану об'єкта, співставлення його з прогнозованим, розробка проекту для нового етапу та розвитку об'єкта.

Беручи до уваги праці фахівців, відзначимо, що питанням системного підходу щодо організації процесу формування соціальної відповідальності майбутніх менеджерів туристичної сфери приділено недостатньо уваги.

Мета нашої статті полягає у дослідженні системного підходу та висвітленні основних методичних прийомів підвищення рівня соціальної відповідальності майбутніх менеджерів туристичної сфери.

Завдання: проаналізувати сутність системного підходу, охарактеризувати складові структурно-функціональної моделі формування соціальної відповідальності майбутніх менеджерів туристичної сфери, розкрити сутність і зміст основних методів та форм підвищення соціальної відповідальності.

Насамперед на основі системного підходу нами визначено основні складові участі майбутніх менеджерів туристичної індустрії у виховному процесі формування соціальної відповідальності. До них належать:

- усвідомлення і прийняття студентами норм і правил поведінки, що відповідає високому рівню сформованості соціальної відповідальності;
- формування, розвиток і поглиблення мотивів і мотивації процесу вдосконалення і самовдосконалення соціальної відповідальності;
- осмислення, опанування норм і правил соціально відповідальної поведінки, дотримання їх у повсякденній життєдіяльності;
- формування стійких переконань;
- прояв емоційно-вольового ставлення до власних дій в сфері соціальної відповідальності;
- самоконтроль, самооцінка своєї власної поведінки та внесення до неї відповідних коректив та змін.

На основі системного підходу нами було розроблено структурно-функціональну модель формування соціальної відповідальності майбутніх менеджерів, що працюватимуть у туристичній сфері (рис. 1).

Розробляючи її, ми керувалися загальноприйнятим у педагогіці положенням про те, що важливих моральних якостей особистість набуває у процесі активної предметно-перетворювальної діяльності, засобами якої молодь задовольняє свої потреби у дії та спілкуванні. Усі зазначені складові системи розроблено з урахуванням когнітивного, емотивного та практичного компонентів соціальної відповідальності.

Як аксіома у нашому дослідженні використано твердження М. В. Савчина, що «відповідальності не можна навчити, нею не можна оволодіти, лише засвоївши ті чи інші правила і знання. Людина стає відповідальною не завдяки відкладеним на поверхні свідомості цих правил і знань, а внаслідок проходження через реальні життєві ситуації та обставини, в яких є моральний конфлікт, сутички різних смислових рівнів. Моральний початок є наслідком пережитого у житті ставлення до дійсності, яке постійно поновлюється життям» [2, с. 16].

Чільне місце у запропонованій моделі посідає методика організації процесу формування соціальної відповідальності майбутніх менеджерів туристичної індустрії. Зупинимося на її розгляді та аналізі. Для максимально ефективного реалізації процесу підвищення рівня соціальної відповідальності нами розроблено факультативний спецкурс «Соціальна відповідальна особистості: психолого-педагогічний аспект». Зазначимо, що експериментальна програма складена з урахуванням вікових та психологічних особливостей студентів, відповідно до її цільових установок. У ній подано основний обсяг знань про моральні основи відповідальної поведінки, якостей і умінь, якими повинні володіти вихованці для повноцінної реалізації себе в університеті, сім'ї, суспільстві. Створюючи програму, ми враховували, що її якість залежить, насамперед, від того, на основі яких принципів вона складена, наскільки точно і глибоко ці принципи дають можливість відобразити суть педагогічного процесу, які її цілі, суб'єкти, їх діяльність, спілкування і взаємини суб'єктів, матеріальна база тощо.

Розроблена програма спецкурсу базувалась на принципах: гуманізму і демократизму; цілеспрямованості; виховання в праці; виховання в колективі та через колектив; поступовості, системності і конкретності виховних впливів; логічної послідовності подання матеріалу та оптимізації виховного процесу.

У процесі формування соціально-моральних рис та якостей особистості ми звертали особливу увагу на добір **методів** виховної діяльності. У практичній роботі використовувалися ефективні методи, що сприяють формуванню соціальної відповідальності, а саме: бесіди, диспути, вправи, позитивний приклад, громадська думка, доручення, створення виховних ситуацій, рольові ігри, соціограма, трансактний аналіз, брейн-ринги, аукціони, змагання, заохочення, саморефлексія. Зазначені методи виховання сприяють організації внутрішніх сутнісних сил студентів і створюють умови для систематичного впливу на процес формування їх свідомості, світогляду, а також активізують розвиток відповідальної поведінки.

Студенти пізнають суть соціальної відповідальності, проводячи бесіди на різні актуальні теми, зокрема: «Обов'язок. Відповідальність. Совість», «Самоорганізація, самодисципліна, відповідальність: як виховати ці якості?». Систематично викладачі проводять конференції на

теми: «Мій обов'язок – навчання», «Університет – наш дім, ми у ньому господарі». Студенти розширюють свої знання про самовиховання моральних якостей, спілкуються на тему: «Ким бути і яким бути?», проводять сюжетно-рольові ігри, практичні заняття на теми: «Культура особистості, її здатність до самовдосконалення», «Інтелігентна людина. Яка вона?», «Взаєморозуміння. На чому воно ґрунтується?» тощо.

Вони знайомляться зі змістом моральних норм, аналізують життя у колективі, прояви дружби і товаришування, взаємодопомоги, традицій. Цьому сприяють диспути на теми: «Думка колективу чи думка особистості?», «Що таке совість?». З метою розвитку і поглиблення почуття дружби, товаришкості юнаки і дівчата залучаються до участі в підготовці і проведенні диспутів на теми: «Моральні основи взаємин юнаків і дівчат», «Товаришування, дружба, кохання». Вихідним для бесід та диспутів були такі установки: діалогізація взаємодії на основі поваги до думки іншого, персоніфікація висловлень, акцентування мови почуттів, довірливого спілкування, конфіденційність, самодіагностика.

У процесі організації виховної діяльності щодо підвищення соціальної відповідальності ми використовували вправи. Зазначимо, що сутність вправи як методу виховання полягає в організації таких умов життєдіяльності, за яких студенти виконують певні дії з метою вироблення необхідних позитивних форм соціально-відповідальної поведінки. Саме вправи, як показують результати нашої роботи, у повноцінному, міжіндивідуальному спілкуванні дають змогу студентам відпрацювати і набути необхідних навичок та вмінь культурної, соціально відповідальної поведінки.

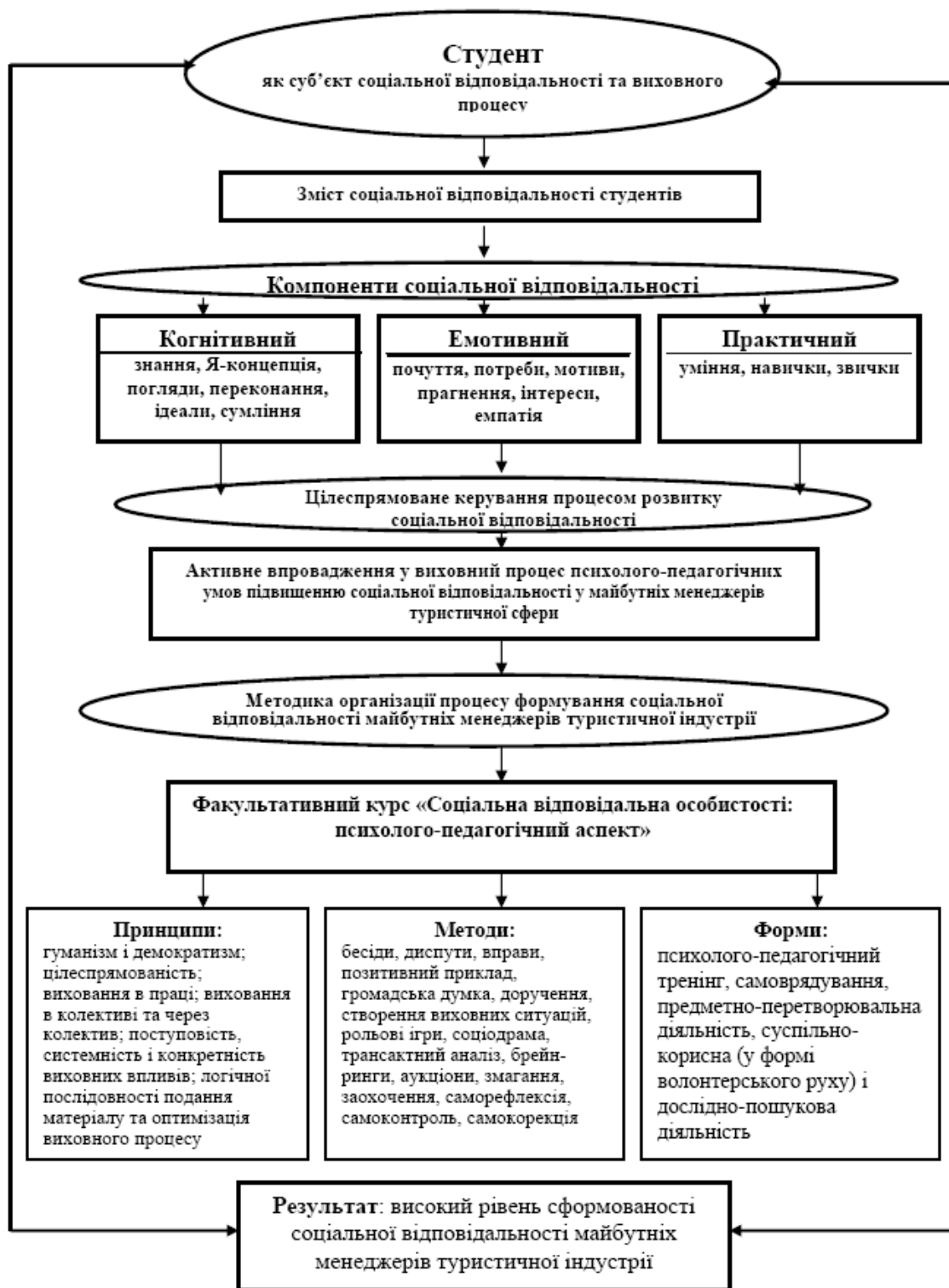


Рис. 2.7. Структурно-функціональна модель формування соціальної відповідальності студентів.

Нами застосовувався також метод позитивного прикладу. Такий підхід зумовлений тим, що позитивний приклад дає конкретні зразки для наслідування, а тому активно формує свідомість переконання та почуття. Саме прикладом доводиться істинність певної моральної норми. Під час використання прикладу ми дотримувалися таких умов: наочність і конкретність прикладу забезпечення особистої взірцевості вихователя щодо виконання своїх завдань та функціональних обов'язків, дотримання усіх компонентів соціальної відповідальності.

Важливу роль у процесі підвищення соціальної відповідальності відіграє ставлення вихованця до себе як до активного суб'єкта, котрий живе за принципом: «Якщо не я, то хто ж?». Таке ставлення ми формували через сукупність відповідальних вчинків, через ланцюг прийнятих довільних моральних рішень. Конкретне довільне рішення, яке вперше знайшло своє завершення у моральному вчинку особистості, стає прообразом певної моральної якості. Її повноцінний розвиток відбувається у процесі систематичних повторень особистісних вчинків згідно із розробленою структурою. Тому вихователю доцільно зробити все, щоб здійснений позитивний вчинок закарбувався у свідомості вихованця як визначна життєва подія, не розчинився у розмаїтому повсякденні.

При використанні такого методу як доручення ми брали до уваги те, що кожному майбутньому менеджерів повинні бути доручені конкретні індивідуальні справи, з урахуванням його індивідуально-психологічних особливостей. Ми прагнули так підібрати доручення, щоб його виконання сприяло розвитку соціальної відповідальності.

Суть методу створення виховних ситуацій в групі була такою: педагог добирав проблемну ситуацію, яка була актуальною для всіх учасників групи. Кожний виконував відведену йому роль відповідно до свого розуміння, творчих можливостей, характеру, соціальних установок. Такий підхід дає змогу розвивати психологічну спостережливість, вчитися пояснювати поведінку інших людей, дивитися на міжособистісну ситуацію очима партнера. З цією метою члени групи вчилися розігрувати ситуації, які не завжди адекватні їхнім характеристикам. Необхідність увійти в стан іншого сприяло формуванню у них емпатії – здатності й уміння розуміти інших людей, уявно входити в їхнє становище і психічний стан, що є важливим фактором цілісного ставлення до людини.

Для розвитку соціально-перцептивних здібностей майбутніх менеджерів – уміння стати на місце іншого, зрозуміти його позицію, відчути внутрішній стан іншої людини, оцінити свою поведінку очима інших, оволодіти нормами взаємин – використовувались у нашій роботі сюжетно-рольові ігри. Їх основою є та чи інша реальна життєва ситуація, імітацію якої ми брали із різних сфер спілкування, міжособистісних взаємин, використовуючи при цьому психолого-педагогічні розробки та інтерпретуючи їх до визначеної проблеми.

Використання соціодрами у виховній роботі також сприяє розвитку соціальної відповідальності студентів. Суперечливі суспільні обставини ставлять молодих людей у постійні ситуації вибору, від яких залежить їх подальше життя. Тому важливо розвивати у майбутніх менеджерів туристичної індустрії здатність обдумувати конкретні події і своє «Я» в контексті цих подій: зв'язок, залежність, інтерес, вплив, а також здатність передбачати результати свого вибору.

Цікавим з точки зору змістовної морально-перетворювальної діяльності та формування соціальної відповідальності студентів є трансактний аналіз. Для зростаючої особистості істинне «Я» (співвідношення «Батька», «Дитини», «Дорослого») становить її морально-духовний проект, ідеальний образ досконалої людини. Лише у тому разі якщо воно стає предметом усвідомлення і прагнення, а тому суттєво впливає на загальний розвиток та становлення особистості. З практичного боку на семінарах ми пропонували студентам заповнити анкету, на основі якої можна визначити співвідношення зазначених трансакцій, а також використовували трансактний аналіз при вирішенні конфліктних ситуацій.

У межах процесу підвищення соціальної відповідальності майбутні менеджери брали участь у догляді за історичними пам'ятками нашого міста, історичними могилами на кладовищах, проводилися брейн-ринги та вікторини «Я та історія мого міста», засідання круглого столу «Рід. Родовід. Родина». Студенти є учасниками юних тлумачів «Про що говорять слов'янські імена», «Імена українців – поліщуків», «Минуле і сучасне Київщини», «Чи потрібно знати історію свого народу?».

З метою ефективного формування високого рівня соціальної відповідальності нами були підібрані відповідні форми навчально-виховної діяльності. До них належать: психолого-педагогічний тренінг, самоврядування, предметно-перетворювальна діяльність, суспільно-корисна (у формі волонтерського руху) і дослідно-пошукова діяльність.

Активно впроваджувалися у навчально-виховний процес тренінгові заняття. У нашому дослідженні вони були моделями різноманітних життєвих ситуацій. Зокрема, розігрувалися

різні життєві колізії: конфліктні ситуації, ситуації знайомства, боротьбу думок. Кожна гра завершувалась обов'язковим обговоренням. Це дало змогу розвивати спостережливість студентів, уміння поставити себе на місце інших, пояснювати поведінку людей, дивитися на ситуацію очима партнера. У процесі тренінгових занять ми прагнули, щоб студенти глибше пізнали себе й однокласників, змогли усвідомити свої недоліки та виробили уміння критично ставитись до своїх вчинків.

Однією із форм, що ефективно впливає на підвищення соціальної відповідальності, є самоврядування. На спеціальній конференції формуються органи самоврядування, обговорюються нагальні проблеми життя університету, ставляться завдання, які потребують першочергового вирішення. У ВНЗ реалізуються принципи: «Самі вирішили – самі зробили – самі відповідаємо», а також «Жодного підлеглого – усі відповідальні». Так майбутні менеджери набувають досвіду у виконанні міжособистісних, студентських та інших соціальних ролей, що сприяє зростанню їхньої активності, особистої відповідальності як за університетську, так і за власну долю.

У структурі самоврядування діє п'ять комітетів, а саме: освіти; інформації; культури та відпочинку; охорони здоров'я і спорту; дисципліни і порядку. Комітет освіти здійснює контроль за навчанням майбутніх фахівців і є дієвим органом аналізу проблем успішності та навчальної допомоги тим студентам, які її потребують. Він відповідає за проведення предметних тижнів, свят, КВК, турнірів, олімпіад, контролює самопідготовку майбутніх фахівців, роботу клубу «Консультант» та «Інтелектуал». Комітет інформації проводить соціологічні дослідження та інформаційно-просвітницьку роботу серед майбутніх менеджерів, відповідає за створення банку ідей, організовує діяльність прес-центру, фотостудії «Об'єктив», здійснює узагальнення успіхів університету і майбутніх менеджерів. Комітет культури та відпочинку «Гармонія» відповідальний за змістовне дозвілля майбутніх фахівців, проведення традиційних загально/університетських свят, культпоходів, екскурсій, а також організацію роботи клубів, гуртків. Комітет охорони здоров'я і спорту пропагує здоровий спосіб життя, організовує спортивні змагання, проводить контроль за проведенням фізичного виховання. Члени комітету відповідальні за проведення Днів здоров'я, організацію і контроль за діяльністю спортклубів, гуртків, а також контролюють дотримання санітарно-гігієнічного режиму в університеті і гуртожитках. Комітет дисципліни і порядку контролює відвідування занять майбутніми менеджерами, розпорядок роботи гуртожитків, організовує чергування в університеті, їдальні та гуртожитках. Його члени відповідають за збереження університетського майна, підручників і навчальних посібників, здійснюють чергування на вечорах, дискотеках, контролюють діяльність їдальні, захищають права та інтереси студентів.

Зупинимось на розгляді предметно-перетворювальної діяльності. Вона організовується у двох напрямках, які тісно пов'язані між собою: господарсько-побутова праця (самообслуговування) та продуктивна праця. Загальний гігієнічний режим університету ставить високі вимоги до санітарних умов, у яких навчаються і виховуються майбутні менеджери. Відповідні умови необхідно не лише створити, а й щоденно підтримувати на достатньому культурному та гігієнічному рівнях, що вимагає певних зусиль і відповідальності.

Особливої уваги заслуговує такий вид предметно-перетворювальної праці, як участь майбутніх менеджерів у природоохоронній діяльності (участь у санітарних загонах із захисту довкілля, озеленення і охорони насаджень, відновлення та розмноження зникаючих видів рослин, збирання матеріалу про флору і фауну рідного краю тощо). Комплексні ігри та конференції «Екологічна стежина», «Екологічні проблеми України», благодійні марафони «Дзвони Чорнобиля», брифінги «Екологічна ситуація в Україні», ділові зустрічі з керівниками підприємств, екологічні акції «Зелена весна», «Чисті джерела», все це стверджує у молоді бережливе ставлення до природи та формує почуття соціальної відповідальності.

Зазначимо, що участь у благодійній суспільно-корисній діяльності також дає змогу студентам глибше пізнати підґрунтя доброти, співчуття, готовності прийти на допомогу тим, хто цього потребує. Вона здійснюється у межах волонтерського руху (шефські концерти у будинку для людей похилого віку, інтернаті для дітей-сиріт, шефство над ветеранами Великої Вітчизняної війни, літніми людьми). У діяльності на користь інших у студентів формуються стосунки товарищескості, доброзичливості, розвиваються емпатійні здібності, відносини

взаємодопомоги. Розвивається обов'язок перед народом, Батьківщиною, який втілюється у відповідальність за свою країну, її честь, гідність, могутність, незалежність. Ми повністю підтримуємо думку науковців у тому, що «мистецтво виховання полягає у тому, щоб знайти суспільно-корисну працю, яка дозволяла б юнакам і дівчатам можливість відчути свої сили. Виконуючи роботу великої суспільної значущості, долаючи ускладнення, студент повинен відчувати себе справжнім громадянином Вітчизни» [1, с. 21–22].

Змістовно відбувається участь студентів у дослідно-пошуковій діяльності. Зокрема, майбутні менеджери приймають активну участь у Всеукраїнській історико-краєзнавчій акції «Пам'ять». Все це суттєво сприяє формуванню у них рис громадянськості, відповідальності, що, дає змогу реалізувати у вихованні принцип наступності поколінь і розвивати історичну пам'ять майбутніх спеціалістів. У процесі вивчення та догляду за історико-культурними пам'ятками студенти глибше усвідомлюють свою причетність до минулого, теперішнього і майбутнього свого народу. У цьому аспекті куратори активно допомагають майбутнім менеджерам усвідомити себе як частину нації, спонукають їх до самовдосконалення, формують почуття громадянського обов'язку, прискорюють процес кристалізації соціальної відповідальності, громадянськості.

Отже у процесі теоретично-експериментального дослідження на основі впровадження системного підходу було розроблено структурно-функціональну модель підвищення соціальної відповідальності. Вона включає сукупність компонентів, що характеризують перетворювальну дієвість соціальної відповідальності, саме: зміст соціальної відповідальності, цілеспрямоване керівництво, активне впровадження психолого-педагогічних умов, спецкурс «Соціальна відповідальна особистості: психолого-педагогічний аспект», принципи, методи та форми організації процесу формування соціальної відповідальності майбутніх менеджерів туристичної індустрії, результат. Виявляється пряма залежність: чим активніше включаються студенти до предметно-перетворювальної діяльності, суспільно-корисної, дослідницько-пошукової діяльності, тим повніше виявляється їх персональна відповідальність за наслідки власних дій.

ЛІТЕРАТУРА

1. Виховання патріотизму у дітей та молоді в сучасних соціально-економічних умовах: Матеріали звітної наук.-практ. конференції. – К., 1999. – 127 с.
2. Савчин М. В. Психологічні основи розвитку відповідальної поведінки особистості: автореф. дис... д-ра психол. наук. – К., 1997. – 50 с.
3. Управління позашкільним педагогічним процесом: посібник. – Запоріжжя, 1994. – 82 с.