

restoration of regular methodological and organizational work. However, since 2012, there have been some negative trends, which are largely due to socio-economic factors. 2014 has become extremely unfavorable for sports events for a number of reasons, the main ones being the annexation of the Crimea and the military aggression of the Russian Federation. Unfortunately, after 2014, negative trends continued.

**Key words:** categorical and step-by-step hikes, kinds of sports tourism.

Надійшла 06.11.2017р.

УДК 911.2 (504):338.438.11

Петро ЦАРИК

## ОЦІНКА РЕКРЕАЦІЙНОЇ ПРИДАТНОСТІ ЛАНДШАФТІВ НАЦІОНАЛЬНОГО ПРИРОДНОГО ПАРКУ "КАРМЕЛЮКОВЕ ПОДІЛЛЯ"

*Розглянуто підходи до оцінки рекреаційної придатності ландшафтів Національного природного парку «Кармелюкове Поділля» у розрізі медико-біологічного, психолого-естетичного і технологічного типів оцінки. Проведено бальну оцінку природно-територіальних комплексів парку за 12 показниками об'єднаних у три групи: Естетичним, медико-біологічним та технологічним типами оцінки (максимальна сума балів - 36). Визначено, що майже вся територія парку є сприятливою для проведення різного роду рекреаційних занять.*

**Ключові слова:** Кармелюкове Поділля, рекреаційна придатність, бальна оцінка, ландшафт.

**Формулювання цілей статті.** Рекреаційне природокористування розглядають сьогодні як один із природоошадливих, невиснажливих для природних комплексів видів природокористування. У поєднанні із заповідним природокористуванням ці два види складають противагу традиційним видам природокористування (земле-, водо-, лісо-, надкористування тощо), і за своєю сутністю вони є природозберегаючими. Їм відводиться особлива екобалансуюча роль в умовах сталого розвитку. Інтенсивне формування інтегрованих заповідно-рекреаційних об'єктів впродовж останнього десятиліття: транскордонних біосферних резерватів, національних природних та регіональних ландшафтних парків передбачає їх всебічне вивчення на предмет оцінки їх рекреаційної придатності, потенціалу, наявних сукупних рекреаційних ресурсів.

**Аналіз останніх досліджень і публікацій.** В рекреаційній географії, раціональному природокористуванні сформувався низка наукових підходів, щодо вивчення рекреаційної придатності природних територіальних комплексів, оскільки саме вони забезпечують повноцінний відпочинок і оздоровлення населення.

Загальний аналіз оцінки ландшафтних рекреаційних ресурсів Поділля висвітлений у монографії Г.І. Денисика і В.М. Воловика "Рекреаційні ландшафти Поділля" у 2009 році. Питанням розвитку екологічного туризму в межах Шацького та "Припять-Стохід" національних природних парків було присвячено дисертаційне дослідження О.В. Міщенко "Конструктивно-географічне обґрунтування розвитку екологічного туризму в національних природних парках" у 2012 році. У 2013 році В.В. Худоба захистив дисертацію за темою

"Конструктивно-географічні засади оптимізації функціонування регіональних ландшафтних парків Західного Волино-Поділля". У цьому ж році А.І. Яворським в дисертаційному дослідженні "Конструктивно-географічні засади організації території (на прикладі Карпатського національного природного парку)" виявлено залежність між станом антропогенного навантаження, видами навантажень та ландшафтною організацією території парку.

Дану публікацію варто розглядати як продовження тематики оцінки рекреаційного потенціалу і рекреаційних ресурсів реалізованої у наукових працях з 2010 по 2016 роки [6,7,8,9,10].

**Метою** роботи є відпрацювання методики оцінки рекреаційної привабливості природних територіальних комплексів в межах національного природного парку "Кармелюкове Поділля".

**Виклад основного матеріалу.** Національний природний парк "Кармелюкове Поділля" розташований розташований у південно-східній частині Вінницької області в Тростянецькому та Чечельницькому районах, в адміністративних межах Берізецької, Бондурівської, Бритацької, Вербської, Демівської, Куренівської, Лузької, Любомирської, Стратіївської, Тартацької, Червоногребельської сільських рад та Чечельницької селищної ради Чечельницького району та Торканівської сільської ради Тростянецького району. (табл. 1,2).

Аналіз таблиць 1 та 2 показав, що 88,5% території національного природного парку "Кармелюкове Поділля" займають ліси, що свідчить про високий потенціал екологічних та середовищезберегаючих функцій. Однак це свідчить про своєрідність рекреаційного використання території. Більшість території НПП є

придатною для пішохідного, кінного прогуляно-кового туризму, є перспективи розвитку велосипедних, мотоциклетних, автомобільних

горбогірних трас через досить значне розчленування місцевості.

Таблиця 1.

**Перелік землекористувачів, на землях яких було створено Парк [11]**

Землекористувачі і землевласники	Тростянецький район		Чечельницький район		Разом	
	Га	%	га	%	га	%
Землі, які надаються Парку в постійне коритствання						
Державне підприємство "Чечельницький лісгосп"	1190	5,9	15328	75,9	16518	81,8
Землі, які увійшли до території Парку без вилучення їх у землекористувачів, землевласників						
Всього:	325,5	1,6	3359,9	16,6	3685,4	18,2
В т.ч.:						
Вінницьке обласне комунальне спеціалізоване лісгосподарське підприємство "Віноблагроліс"	141,3	0,7	1328,2	6,5	1469,5	7,2
Тростянецька районна державна адміністрація (землі запасу)	184,2	0,9	-	-	184,2	0,9
Чечельницька районна державна адміністрація (землі запасу)	-	-	2031,7	10,1	2031,7	10,1
Землі запасу, всього	184,2	0,9	2031,7	10,1	2215,9	11,0
<b>Разом по Парку</b>	<b>1515,5</b>	<b>7,5</b>	<b>18687,9</b>	<b>92,5</b>	<b>20203,4</b>	<b>100,0</b>

Таблиця 2.

**Розподіл території Парку за угіддями [11]**

№ за/п	Категорія земель	Разом	
		Га	%
<b>1.</b>	<b>Рілля</b>	<b>101.8</b>	<b>0,5</b>
<b>2.</b>	<b>Рослинний покрив земель і ґрунти, всього</b>	<b>1982.3</b>	<b>9,8</b>
	в т.ч.:		
2.1	Сіножаті	244.2	1,2
2.2	Пасовища	1715.5	8,5
2.3	Багаторічні насадження	22.6	0,1
<b>3</b>	<b>Відкриті землі без рослинного покриву, або з незначним рослинним покривом</b>	<b>71,7</b>	<b>0,4</b>
	в т.ч.		
3.1	Яри	39.9	0,2
3.2	Болота	13.2	0,1
3.3	Інші	18.6	0,1
<b>4.</b>	<b>Чагарникова рослинність природного походження</b>	<b>102,7</b>	<b>0,5</b>
<b>5.</b>	<b>Ліси та інші лісовкриті землі, всього</b>	<b>17889,2</b>	<b>88,5</b>
	в т.ч.		
5.1.	земельні лісові ділянки, вкриті лісовою рослинністю-	17457.0	86,4
5.2.	земельні лісові ділянки, не вкриті лісовою рослинністю	187.6	0,9
5.3.	інші лісовкриті площі	244.6	1,2
5.4	з усіх лісів та лісовкритих земель: лісові насадження лінійного типу	13.4	+
<b>6.</b>	<b>Води</b>	<b>0,7</b>	<b>+</b>
	в т.ч.:		
6.1	природні водотоки (річки та струмки)	0.2	+
6.2	ставки	0.5	+
<b>7.</b>	<b>Землі під житловою та громадською забудовою</b>	<b>33.7</b>	<b>0,2</b>
<b>8.</b>	<b>Землі під сільськогосподарськими та іншими господарськими будівлями і дворами</b>	<b>21.3</b>	<b>0,1</b>
	в т.ч.:		
8.1	під господарськими будівлями і дворами	1.6	+
8.2	під госп. дорогами і прогонами	19.7	0,1
	<b>Всього</b>	<b>20203.4</b>	<b>100,0</b>

Згідно з функціональним зонуванням територія парку поділена на 4 основні функ-

ціональні зони: заповідну, на площі 3973,7 га (19,66% що є близьким до оптимальних показ-

ників). Основу заповідної зони Парку складають 5 ділянок, які були оголошені територіями природно-заповідного фонду ще до створення Парку:

- Ботанічний заказник місцевого значення "Червоногребельський" (частково);
- Ботанічний заказник місцевого значення "Вербська дача";
- Ботанічний заказник загальнодержавного значення "Бритавський" (частково);
- Пам'ятка природи загальнодержавного значення «Терещуків яр»;
- Пам'ятка природи загальнодержавного значення «Ромашково».

**Зона регульованої рекреації** в межах Парку включає природні території, що мають рекреаційне, еколого-освітнє, культурно-виховне та науково-пізнавальне значення. Ця зона створена також для запобігання негативному впливу природних чи антропогенних чинників на екосистеми заповідної зони. В Парку зона регульованої рекреації виділена лише на землях, які передаються парку в постійне користування. Вона частково включає квартали ботанічних заказників "Червоногребельський" та "Бритавський", а також цілі ділянки лісових масивів Червоногребельського, Дохнянського та Бритавського ПНДВ.

Загальна площа зони регульованої рекреації становить **7164,6** га або 35,5% від загальної площі Парку

**Зона стаціонарної рекреації** має забезпечити якісний довготривалий відпочинок відвідувачів Парку. У межах цієї зони планується розміщення об'єктів рекреаційної інфраструктури. Зона стаціонарної рекреації створюється лише на землях, які передаються Парку в постійне користування. Вона представлена 13 ділянками. В основному – це лісові кордони та ділянки під адміністративними та господарськими спорудами. Передбачається, що в цій зоні будуть розміщені капітальні споруди для короткострокового та довгострокового відпочинку рекреантів. Загальна площа зони стаціонарної рекреації становить **11,1** га або 0,1 % від загальної площі Парку.

**Господарська зона** створена, насамперед, для здійснення господарської діяльності, спрямованої на виконання покладених на Парк завдань, а також з метою втілення принципів сталого природокористування з якомога найменшим впливом на оточуючі природні екосистеми та процеси. В даній зоні здійснюється традиційне природокористування. Площа господарської зони становить **9054,0** га або 44,8 % від загальної площі Парку. З них 5381,1 га – це землі, що передаються Парку в

постійне користування.

У відповідності до фізико-географічного та ландшафтного районування територія Парку розташована у межах Кодимо-Савранського фізико-географічного району Південнопадільської лісостепової височинної ландшафтної області Дністровсько-Дніпровського лісостепового краю, зони лісостепу. Територія розташована на південному заході Східноєвропейської рівнини.

В загальних рисах лісостепові ландшафти сформувалися на лесових породах, які легко руйнуються внаслідок розмиву дощовими і талими водами. Тому відмінною рисою лісостепових ландшафтів є повсюдний широкий розвиток ярів і балок, особливо в межах височин та крутих берегів річок. З приуроченістю рельєфу до певних тектонічних структур пов'язана значна зміна гіпсометричних рівнів з відповідною вертикальною диференціацією ландшафтів.

Головними ландшафтними місцевостями території є межирічні хвилясті лесові рівнини з середньогумусними чорноземними ґрунтами. Їм в межах Парку належить менше площ, але вони є автономними і їх вплив поширюється на інші типи ландшафтних місцевостей.

Значне місце в ландшафтній структурі посідають місцевості привододільних схилів з середньогумусними слабозмитими чорноземними ґрунтами.

Долинні ландшафти характеризуються поєднанням схилово-терасових місцевостей з середньогумусними середньо- та сильнозмитими чорноземно-лучними і лучно-чорноземними ґрунтами та заплавної місцевостей з чорноземоподібними намитими, лучними та лучно-болотними ґрунтами, заплавними лісами. Вони є домінуючими у ландшафтній структурі Парку. Схиліві яружно-балкові місцевості поширені по схилах річкових долин і балок. Густина горизонтального розчленування території сягає 1,2 км/км<sup>2</sup>. У межах схилово-терасових місцевостей натуральні ліси часто замінені антропогенними лісами з переважанням культур дуба червоного, робінії звичайної та сосни звичайної. У межах заплавної місцевостей поширена сегетальна рослинність.

Долина Савранки та її притоки широкі, з асиметричним профілем: ширина долини Савранки перевищує 3 км, а ширина заплави сягає 1 км.

У доісторичний час в межах нинішньої території Парку домінували лучні степи та остепнені луки. У вигляді островів були широколистяно-лісові ландшафти. Натепер лучні ландшафти збереглися фрагментарно,

переважно в межах крутих схилів балок та

річкових долин, по окраїнах лісових масивів.

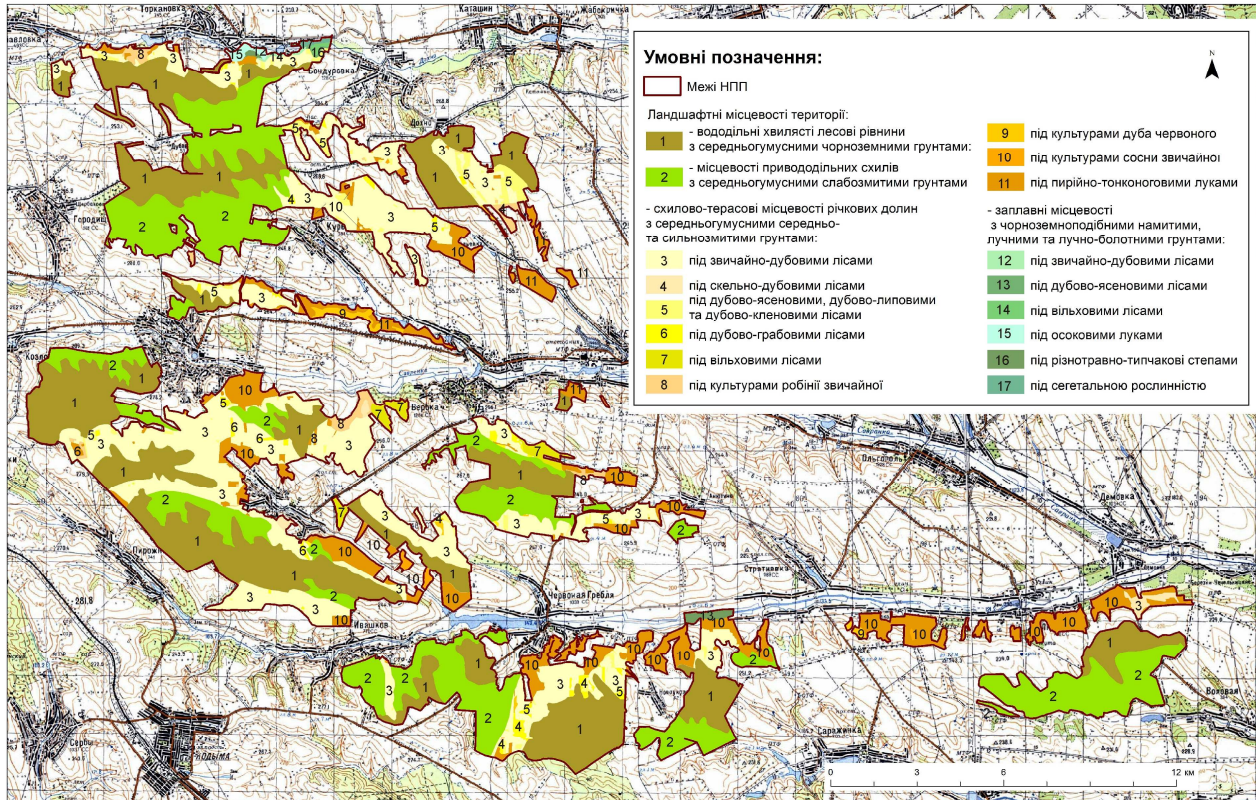


Рис. 1. Ландшафтна схема НПП "Кармелюкове Поділля" (11)

У рекреаційній географії традиційно застосовують, в основному три типи оцінки рекреаційних ресурсів: медико-біологічний, психолого-естетичний і технологічний.

**Медико-біологічний тип** включає в себе оцінку кліматичних, бальнеологічних, бальнеогрязевих, рослинних (фітолікувальних) рекреаційних ресурсів з точки зору їх впливу на здоров'я рекреантів. Для території НПП "Кармелюкове Поділля" оцінка кліматичних ресурсів проводилась за наступними критеріями: *кількістю днів сприятливих для рекреації* (літом більше 70% – сприятливі умови, зимою від 20 до 50% – несприятливі умови для рекреантів); *суми активних температур за рік* (2800-2900 для всієї території парку що прийнято як оцінка у 3 бали); *середньої багаторічної швидкості вітру* (менше 3,0 м/сек – сприятливі (3 бали), 3,0-4,0 м/сек – обмежено сприятливі (2 бали), більше 4,0 м/сек – несприятливі (1 бал)). Родовищ мінеральних вод та лікувальних грязей на території НПП не виявлено, тому цей показник був прийнятий за 0 балів для всього парку. (табл.

3.) Враховувались також мікрокліматичні показники окремих місцевостей.

**Психолого-естетичний тип** передбачає оцінку емоційного впливу окремих компонентів природного ландшафту на людину. Методика цієї оцінки ускладнена необхідністю визначення емоційної реакції людини на певний природний комплекс.

Використовуючи методику Є.Ю.Колбовського науковці Г.О.Мотошина, Л.М.Вдовюк [3] розробили схему естетичної оцінки ландшафтів для рекреаційного використання. В системі оцінки естетичних властивостей ландшафтів використано ряд критеріїв: контрастність ландшафтів, оцінку кольорової гамми на основі її психофізичного впливу на органи сприйняття; глибину і різноманітність візуальних перспектив; наявність водних об'єктів в ландшафтній структурі, їх кількість і якість; лісистість території; ступінь антропогенної трансформації ландшафтів; наявність в ландшафтах культурних і природних пам'яток (табл. 2).

Таблиця 2.

Шкала оцінки пейзажно-естетичної цінності ландшафтів [3]

№ з/п	Оціночні показники естетичної привабливості ландшафтів		Бал
1	Контрастність ландшафтів – різноманітність структурно-різномірних комплексів	Весь пейзажний вид складається з 1-2 СРК	1
		В пейзажі наявні від 2 до 4 СРК при перевазі 1-2	2
		Пейзаж включає більше 4 СРК с переважанням 3-4	3

	(СРК)	Однакова питома вага площ більше 5 СРК	2
2	Кольорова гама пейзажу	Чорний, темно-сірий	0
		Світло-сірий, коричневий	1
		Голубий, зелений	2
		Голубий, зелений с контрастними кольорами - жовтим, білим, червоним тощо	3
3	Глибина перспективи	Фронтальна	1
		Об'ємна	2
		Глибинно-просторова	3
4	Наявність водних об'єктів в ландшафтній структурі, їх якість і кількість	Відсутні	0
		Озера (чисті/забруднені)	1/-1
		Річки (чисті/забруднені)	1/-1
5	Лісистість, %	0	0
		1-15	1
		16-30	2
		30-60	3
		61-85	2
		більше 85	1
6	Ступінь антропогенної трансформації природних ландшафтів	Умовно незмінний ландшафт	3
		Істинно культурний ландшафт	2
		Мало змінений ландшафт	1
		Порушений ландшафт	-3
7	Наявність в ландшафтах символічних об'єктів	Відсутні	0
		Присутні	1

Таблиця 3.

## Ступінь сприятливості ландшафтних комплексів для рекреації

№ на карті	Естетичний тип оцінки (20 балів)								Медико-біологічний тип оцінки (8 балів)				Технологічна оцінка (6 балів)			Загальна сума балів (максимально 34 балів)													
	Контрастність (3)		Кольорова гамма (3)		Глибина перспективи (3)		Наявність водойм (2)		Лісистість (3)		Трансформованість ланд. (від 3 до -3)		Наявність цікавих об'єктів (1)		Сума балів (20)		Сума активних температур (3)		середня багаторічна ш-ть вітру (3)		Оцінка фітонцидних ресурсів (2)		Сума балів (8)		Придатність компл. для рекреації (3)		Можливість інжен.-будів. використання (3)		Сума балів (6)
1	1	2	1	0	1	2	1	8	3	2	1	6	3	3	3	6	20												
2	1	2	1	0	1	2	0	7	3	2	1	6	3	3	6	19													
3	2	2	2	0	2	2	0	10	3	2	1	6	3	3	6	22													
4	2	2	2	0	2	2	0	10	3	2	1	6	3	3	6	22													
5	2	2	2	0	2	2	0	10	3	2	1	6	3	3	6	22													
6	2	2	2	0	2	2	0	10	3	2	1	6	3	3	6	22													
7	2	2	2	0	2	2	0	10	3	2	1	6	3	3	6	22													
8	2	2	2	0	2	2	0	10	3	2	1	6	3	3	6	22													
9	2	2	2	0	2	2	0	10	3	2	1	6	3	3	6	22													
10	2	2	2	0	2	2	1	11	3	2	2	7	3	3	6	24													
11	2	3	2	0	0	2	0	9	3	2	1	6	3	3	6	21													
12	3	3	2	2	1	2	0	13	3	3	1	7	2	1	3	23													
13	3	3	2	2	1	2	0	13	3	3	1	7	2	1	3	23													
14	3	3	2	2	1	2	0	13	3	3	1	7	2	1	3	23													



15	3	3	2	2	0	2	1	<b>13</b>	3	3	1	7	2	1	<b>3</b>	<b>23</b>
16	3	3	2	2	0	2	0	<b>12</b>	3	3	1	7	2	1	<b>3</b>	<b>22</b>
17	3	3	2	2	0	2	0	<b>12</b>	3	3	1	7	2	1	<b>3</b>	<b>22</b>

Для ранжування ландшафто-пейзажних комплексів за естетичною цінністю Г.О.Мотошиною, Л.М. Вдовюк були розроблені оціночні шкали для кожного з вибраних критеріїв. За цими шкалами отриманні значення переводяться в оціночні категорії (бали). Сумарна оцінка ландшафту в цілому виводиться через сукупність окремих.

**Технологічний тип** оцінки розглядає оцінку водних, пляжних і земельних рекреаційних ресурсів. З одного боку оцінюється придатність тих чи інших комплексів для видів рекреаційних занять, з іншого – можливість інженерно-будівельного використання території.

Проведена бальна оцінка ландшафтів за їх придатністю до різноманітних видів рекреаційних занять (непридатні для жодного виду – 0 балів, придатні для 1-2 видів – 1 бал, до 3-4 видів – 2 бали, придатні для 5 і більше видів рекреаційних занять – 3 бали). Були обрані наступні види рекреаційних занять: лікувально-курортна рекреація, прогулянкова рекреація, спортивна рекреація, пізнавальна рекреація, рекреація пов'язана з полюванням, рибальством і збиранням дарів природи.

На матеріалах НПП "Кармелюкове Поділля" проведено оцінку ландшафтів за їх сприятливістю до рекреаційної діяльності за методикою Л.П.Царика, Г.В.Чернюк [7]. Базовою основою для оцінки рекреаційної придатності території стала ландшафтна картосхема, оскільки у даному випадку об'єктами оцінки виступають природні територіальні комплек-

си.

Проведена сумарна бальна оцінка ландшафтів за дванадцятьма критеріями НПП "Кармелюкове Поділля" зведена у таблицю №3.

Аналіз оціночних результатів таблиці № 3 показав, що територія НПП "Кармелюкове Поділля" має сприятливість ландшафтних комплексів для рекреації вище середнього рівня. Слід зазначити, що різниця між мінімальною та максимальною оцінками складає усього 5 балів у середній показник становить 22-23 бали з 34 можливих.

Аналізуючи картосхему ландшафтних комплексів автори прийшли до висновку, що понад 90% території НПП "Кармелюкове Поділля" в цілому є сприятливими для розвитку рекреаційної діяльності. Обмежуючим фактором для розвитку стаціонарної рекреації є горбогірний характер місцевості, що ускладнює інженерно-технічне освоєння території, також слід згадати відсутність в межах парку великих водойм для розвитку водних видів відпочинку.

**Висновки.** Близько 90% ландшафтів НПП "Кармелюкове Поділля" мають середній і високий рекреаційний потенціал ландшафтних ресурсів (від 65 до 50% оціночної шкали), що свідчить про високу рекреаційну придатність малопорушених лісових ландшафтів парку. Визначено, що майже все територія парку є сприятливою для проведення різного роду рекреаційних занять.

#### Література:

1. Безруков Ю.Ф. Рекреационные ресурсы и курортология / Ю.Ф.Безруков. Учебное пособие. – Симферополь, 1998. – С. 47-62.
2. Дирин Д.А. Оценка пейзажно-эстетической привлекательности ландшафтов: методологический обзор / Д.А.Дирин // Известия Алтайского государственного университета, 2010, №3. – С. 120-124.
3. Мотошина А.А. Оценка эстетических свойств ландшафтов Тобольского района Тюменской области в рекреационных целях / А.А.Мотошина, Л.Н.Вдовюк // "Географический вестник" Пермского университета. – Пермь: 2012. – №4 (23). – С. 10-20.
4. Николаев В.А. Эстетическое восприятие ландшафта / В.А.Николаев // Вестник Моск. ун-та. – Серия 5, География, 1999, №6. – С. 10-15.
5. Фролова М. Ю. Оценка эстетических достоинств природных ландшафтов / М.Ю.Фролова // Вестник Моск. ун-та. – Серия 5. География. 1994. №2. – С. 30-33.
6. Царик Л.П. Природні рекреаційні ресурси: методи оцінки й аналізу / Л.П.Царик, Г.В.Чернюк. – Тернопіль: Підручники і посібники, 2001. – 188 с.
7. Царик П.Л. Оценка рекреационной пригодности ландшафтов национального природного парка "Малое Полесье" / П.Л. Царик, Л.П.Царик, С.Р.Новицкая // Актуальные проблемы гуманитарных и естественных наук. Журнал научных публикаций – Москва: Литера, 2014. – №04 (63) апрель 2014. Часть 2. – С. 14-20.
8. Царик П.Л. Регіональний ландшафтний парк "Загребелля" в системі рекреаційного і заповідного природокористування // П.Л.Царик, Л.П.Царик. – Тернопіль: редакційно-видавничий відділ ТНПУ, 2013. – 186с.
9. Царик П.Л. Оцінка рекреаційної придатності ландшафтів Національного природного парку "Кременецькі гори" // Наукові записки Тернопільського національного педагогічного університету імені Володимира Гнатюка. Серія: Географія. №1. – Тернопіль: ТНПУ, 2017. – С.118-124.
10. Чернюк Г.В. Кліматичні ресурси Поділля / Г.В.Чернюк, П.Л.Царик // Наукові записки Тернопільського національного

педагогічного університету імені Володимира Гнатюка. Серія: Географія. №1. – Тернопіль: ТНПУ, 2008. – С.53-65.

11. Проект організації території національного природного парку «Кармелюкове Поділля», охорони, відтворення та рекреаційного використання його природних комплексів та об'єктів. – Київ, 2016. – 248с.

#### References:

1. Bezrukov Yu.F. Rekreatsionnye resursy y kurortolohyya / Yu.F.Bezrukov. Uchebnoe posobyе. – Symferopol', 1998. – S. 47-62.
2. Dyryn D.A. Otsenka peyzazhno-estetycheskoy pryvlekatel'nosti landshaftov: metodolohycheskyy obzor / D.A.Dyryn // Yzvestyya Altayskoho hosudarstvennoho unyversyteta, 2010, #3. – S. 120-124.
3. Motoshyna A.A. Otsenka estetycheskykh svoystv landshaftov Tobol'skoho rayona Tyumenskooy oblasti v rekreatsionnykh tselyakh / A.A.Motoshyna, L.N.Vdovyuk // "Heohrafycheskyy vestnyk" Permskoho unyversyteta. – Perm': 2012. – #4 (23). – S. 10-20.
4. Nykolaev V.A. Estetycheskoe vospryyatyе landshafta / V.A.Nykolaev // Vestnyk Mosk. un-ta. – Seryya 5, Heohrafiya, 1999, #6. – S. 10-15.
5. Frolova M. Yu. Otsenka Estetycheskykh dostoynstv pryrodnykh landshaftov / M.Yu.Frolova // Vestnyk Mosk. un-ta. – Seryya 5. Heohrafiya. 1994. #2. – S. 30-33.
6. Tsaryk L.P. Pryrodni rekreatsiyni resursy: metody otsinky y analizu / L.P.Tsaryk, H.V.Chernyuk. – Ternopil': Pidruchnyky i posibnyky, 2001. – 188 s.
7. Tsaryk P.L. Otsenka rekreatsionnoy pryhodnosti landshaftov natsional'noho pryrodnoho parka "Maloe Poles'e" / P.L. Tsaryk, L.P.Tsaryk, S.R.Novytskaya // Aktual'nyе problemy humanyтарnykh y estestvennykh nauk. Zhurnal nauchnykh publikatsyy – Moskva: Lytera, 2014. – #04 (63) aprel' 2014. Chast' 2. – S. 14-20.
8. Tsaryk P.L. Rehional'nyy landshaftnyy park "Zahrebellya" v systemi rekreatsiynoho i zapovidnoho pryrodokorystuvannya // P.L.Tsaryk, L.P.Tsaryk. – Ternopil': redaktsiyno-vydavnychyy viddil TNPU, 2013. – 186s.
9. Tsaryk P.L. Otsinka rekreatsiynoy prydatnosti landshaftiv Natsional'noho pryrodnoho parku "Kremenets'ki hory" // Naukovi zapysky Ternopil's'koho natsional'noho pedahohichnoho unyversytetu imeni Volodymyra Hnatyuka. Seriya: Heohrafiya. #1. – Ternopil': TNPU, 2017. – S.118-124.
10. Chernyuk H.V. Klimatychni resursy Podillya / H.V.Chernyuk, P.L.Tsaryk // Naukovi zapysky Ternopil's'koho natsional'noho pedahohichnoho unyversytetu imeni Volodymyra Hnatyuka. Seriya: Heohrafiya. #1. – Ternopil': TNPU, 2008. – S.53-65.
11. Proekt orhanizatsiyi terytoriyi natsional'noho pryrodnoho parku «Karmelyukove Podillya», okhorony, vidtvorennya ta rekreatsiynoho vykorystannya yoho pryrodnykh kompleksiv ta ob'yektiv. – Kyiv, 2016. – 248s.

#### Аннотация:

*Петр Царик.* ОЦЕНКА РЕКРЕАЦИОННОЙ ПРИГОДНОСТИ ЛАНДШАФТОВ НАЦИОНАЛЬНОГО ПРИРОДНОГО ПАРКА «КАРМЕЛЮКОВОЕ ПОДОЛЬЕ».

Рассмотрены подходы к оценке рекреационной пригодности ландшафтов Национального природного парка «Кармелюковое Подолье» в разрезе медико-биологического, психолого-эстетического и технологического типов оценки с учетом структуры земельных угодий и функционального зонирования территории НПП. Определены основные типы рекреационных занятий и видов туризма на территории парка. Проведено балльную оценку природно-территориальных комплексов парка за 12 показателям объединенных в три группы: эстетическим, медико-биологическим и технологическим типами оценки (максимальная сумма баллов – 36). Выявлено что разница между максимальной и минимальной балльной оценки ландшафтов составляет всего 5 баллов, что характеризует территорию НПП как довольно однообразную. Негативными факторами развития рекреационной деятельности является отсутствие крупных водоемов для развития водных видов рекреации, слабое развитие рекреационной инфраструктуры. Позитивными факторами является: высокая лесистость и природная сохранность территории НПП «Кармелюковое Подолье», довольно большие перепады абсолютных высот способствующие развитию пешеходного, велосипедного, мото-, квадроциклетного видов рекреационных занятий. Определено что почти вся территория парка благоприятна для проведения разного рода рекреационных занятий.

**Ключевые слова:** «Кармелюковое Подолье», рекреационная пригодность, балльная оценка, ландшафт.

#### Abstract:

*Petro Tsaryk.* EVALUATION OF RECREATIONAL EFFICIENCY OF LANDSCAPES OF THE NATIONAL NATURAL PARK "KARMELUKOVE PODILLIA".

Approaches to the estimation of the recreational suitability of landscapes of the National Natural Park "Karmelukove Podillia" in the context of the medical-biological, psychological-aesthetic and technological types of assessment, taking into account the structure of land and functional zoning of the territory of the NPP are considered.

Recreational nature considered today as one of environmental reserve, natural systems for sustainable environmental management types. Combined with environmental reserve these two types of contrast to make traditional forms of nature (land-, water, forest technology, mineral resources, etc.) and by their nature they are environmentally. They play a special role ecological balance in terms of sustainable development. Intense formation of the integrated preserves and recreational facilities in the last decade: transboundary biosphere reserves, national nature parks and regional landscape it provides comprehensive study concerning assessment of the recreational suitability, capacity, total available recreational resources. The main types of recreational activities and types of tourism in the park area are determined. A scoring of the park's natural-territorial complexes was carried out for 12 indicators combined into three groups: aesthetic, medical-biological and technological types of assessment (maximum score is 36). It was revealed that the difference between the maximum and minimum scoring of landscapes is only 5 points, which characterizes the territory of the NPP as rather monotonous. Negatifical factors in the development of recreational activities is the lack of large bodies of water for the development of recreational water, a weak development of recreational infrastructure.

Positive facets are: high forest cover and natural safety of the territory of NPP "Karmelukove Podillia", dvolno large differences of absolute heights contributing to the development of pedestrian, bicycle, moto, quadrocycle types of recreational activities.

About 90% of the landscapes of the Karmelyuk Podillya NPP have an average and high recreational potential of landscape resources (from 65 to 50% of the assessment scale), indicating the high recreational suitability of the undamaged forest landscapes of the park. It is determined that almost the whole territory of the park is favorable for conducting various types of recreational activities.

**Key words:** "Karmelukove Podillia", recreational fitness, score, landscape.

Надійшла 10.10.2017р.

УДК 338.48:352.07-048.23] (477.82)

Надія ЧИР, Роман КАЧАРОВСЬКИЙ

## ОЦІНКА СУЧАСНОГО СТАНУ ТА ПЕРСПЕКТИВ РОЗВИТКУ ТУРИСТИЧНОЇ ІНФРАСТРУКТУРИ В ОКРЕМИХ ОБ'ЄДНАНИХ ТЕРИТОРІАЛЬНИХ ГРОМАДАХ ВОЛИНСЬКОЇ ОБЛАСТІ

*Здійснено комплексну оцінку сучасного стану та перспектив розвитку туристської інфраструктури окремих об'єднаних територіальних громад Волинської області (на прикладі Устилузької та Зимнівської ОТГ Володимир-Волинського району) за окремими підсистемами: заклади розміщення, заклади харчування, заклади дозвілля та побутового обслуговування, транспортна інфраструктура, зв'язок та інформаційне забезпечення. Визначено основні проблеми структурних елементів туристичної інфраструктури, запропоновано можливі шляхи їх вирішення.*

**Ключові слова:** туризм, туристична інфраструктура, об'єднана територіальна громада, Устилузька ОТГ, Зимненська ОТГ.

**Постановка проблеми.** Розвиток туризму і рекреації впродовж останніх декількох десятиріч років став пріоритетним в системі соціально-економічних координат держави. Враховуючи економічні реалії України, функціонування господарства в умовах децентралізації влади, яка включає в себе передачу на місця значної частини владних повноважень та фінансових ресурсів, виникає необхідність вивчення можливостей та ролі сучасних об'єднаних територіальних громад (ОТГ) у розвитку туризму на регіональному рівні.

Актуальним питанням є дослідження сучасного стану функціонування туристичної інфраструктури в регіональних господарських системах, у межах окремих адміністративно-територіальних утвореннях, що може послужити важливим чинником формування конкурентоспроможного туристичного продукту місцевого і регіонального значення, дасть можливість істотно підвищити інвестиційну привабливість території, частково вирішити питання зайнятості населення та суттєво наповнити місцеві бюджети.

**Аналіз останніх досліджень і публікацій.** Вивчення розвитку туристичної інфраструктури стає актуальним для сучасних українських науковців: О.О. Бейдика, М.П. Мальської, В.Ф. Кифяка, О.О. Любіцевої, С.П. Кузика. Окремі елементи інфраструктури туристично-рекреаційного комплексу Волинської області проаналізовані у монографіях Л.М. Черчик, І.В. Єрко, О.В. Міщенко [9],

суспільно-географічне дослідження туристичної інфраструктури області провели І.В. Єрко та Я.Б. Олійник [6], оцінку туристичної інфраструктури окремих адміністративно-територіальних одиниць Волинської області Н.В. Чир, З.К. Карпюк, Р.С. Качаровський та О.В. Антипюк [7, 10]. Разом з тим, дослідженням сучасного стану і перспективних векторів розвитку туристичної інфраструктури в об'єднаних територіальних громадах фактично не проводились.

**Постановка завдання.** Завдання дослідження полягає в оцінці рівня розвитку туристичної інфраструктури окремих ОТГ Волинської області (на прикладі Устилузької та Зимнівської ОТГ Володимир-Волинського району), визначенні ролі ОТГ у створенні підґрунтя для економічного зростання регіону в цілому та оптимізації туристичної сфери зокрема.

Для вирішення поставлених завдань здійснено комплексний аналіз даних статистичної звітності Головного управління статистики та Служби автомобільних доріг у Волинській області, Департаменту економічного розвитку, Управління культури, охорони здоров'я та екології і охорони навколишнього природного середовища Волинської обласної державної адміністрації, Стратегії розвитку Устилузької міської ОТГ Володимир-Волинського району на 2017-2025 рр. Крім того, у процесі дослідження застосовувались аналітичний, порівняльно-географічний, математичний, статис-