

ЕКОНОМІЧНА ТА СОЦІАЛЬНА ГЕОГРАФІЯ

УДК 314.18(477.54)

Олена АФОНІНА

ДЕМОГРАФІЧНА СИТУАЦІЯ В ХАРКІВСЬКІЙ РЕГІОНАЛЬНІЙ СИСТЕМІ РОЗСЕЛЕННЯ

У статті розглядаються тенденції розвитку демографічних процесів на території Харківської регіональної системи розселення. Показано зміни динаміки чисельності населення у Харківській регіональній системі розселення, субрегіональних системах розселення та різних типах поселень. Виявлені просторово-часові відмінності демографічних показників у розрізі субрегіональних та районних систем розселення, різних форм територіальної організації розселення. Показано вплив демографічних показників на статеву-вікову структуру і шлюбну поведінку населення. Встановлено, що зміни демографічних параметрів викликали зменшення людності поселень та скорочення їх загальної кількості.

Ключові слова: система розселення, міські поселення, сільські поселення, демографічна ситуація.

Постановка проблеми. Важливе місце в територіально-ієрархічній структурі національної системи розселення України належить регіональним системам розселення. Регіональні системи розселення – складні поєднання функціонально взаємопов'язаних і взаємодіючих ієрархічно підпорядкованих міських і сільських поселень, які формуються у процесі розвитку регіональних суспільно-географічних комплексів [5]. Харківська регіональна система розселення є складовою національної системи розселення України і формується в межах Харківської, Полтавської та Сумської областей [6; с.288].

Формування та розвиток систем розселення відбувається під впливом комплексу чинників, серед яких важливе значення мають демографічні чинники. Загострення демографічної ситуації в Україні при одночасному посиленні її територіальної диференціації змінило територіально-компонентну та територіально-функціональну структури розселення.

Дослідження демографічної ситуації на рівні регіональних систем розселення є важливими з точки зору регулювання територіальних особливостей геодемографічних показників, а також при розробці перспективних проєктів розвитку регіонів з метою забезпечення найкращих умов проживання та всебічного розвитку людини.

Аналіз останніх досліджень. Особливості перебігу геодемографічних процесів розглядаються у численних публікаціях вчених різних галузей науки: В. Джамана, Ф. Заставного, О. Топчієва, В. Яворської, Е. Лібанової, О. Гладун, І. Курило, А. Позняк, В. Стешенко, Т. Богдан, І. Прибиткової, А. Малиновської та ін. Останнім часом з'явилося чимало наукових робіт присвячених аналізу демографічної ситуації на рівні регіонів. Питаннями суспільно-географічного дослідження демографічного розвитку Харківського регіону займалися Л. Немець, К. Немець, К. Сегіда; демографічну

ситуацію у Сумській області досліджували А. Корнус, О. Корнус, Г. Леонтєва, С. Сюткін; геодемографічний розвиток Полтавської області досліджували І. Барило, Л. Немець, К. Сегіда. Однак нові соціально-економічні та політичні реалії вимагають постійної уваги та необхідності розгляду сучасних тенденцій демографічної ситуації.

Метою роботи є дослідження тенденцій розвитку демографічних процесів у Харківській регіональній системі розселення в умовах трансформації українського суспільства.

Виклад основного матеріалу. Демографічна ситуація – динаміка змін чисельності населення, його статево-вікової структури, демографічних процесів (народжуваності, смертності, одружуваності та розлучуваності), які відбуваються на певній території (країна, регіон, селище) протягом визначеного терміну. Демографічна ситуація в Україні у ХХІ ст. вважається несприятливою, кількість її населення зменшується. Не є винятком і Харківська регіональна система розселення, яка втрачає людський потенціал. За період 1995-2015 рр. загальна чисельність населення Харківської регіональної системи розселення зменшилася на 1016,4 тис осіб або 16,2% і становила 5270,8 тис осіб (рис. 1).

Скорочення чисельності населення Харківської регіональної системи розселення обумовлено стійкою тенденцією його зменшення у розрізі субрегіональних систем розселення. За досліджуваний період загальні людські втрати у Харківській субрегіональній системі розселення склали 404,7 тис осіб, Полтавській – 313,9 тис осіб, Сумській – 297,8 тис осіб. Причинами ситуації що склалася є природне скорочення чисельності населення, його міграційний убуток, а також кількісні та якісні деформації спричинені кризовими процесами останніх двадцяти п'яти років, які істотно ускладнилися після відкритої агресії Росії проти України.

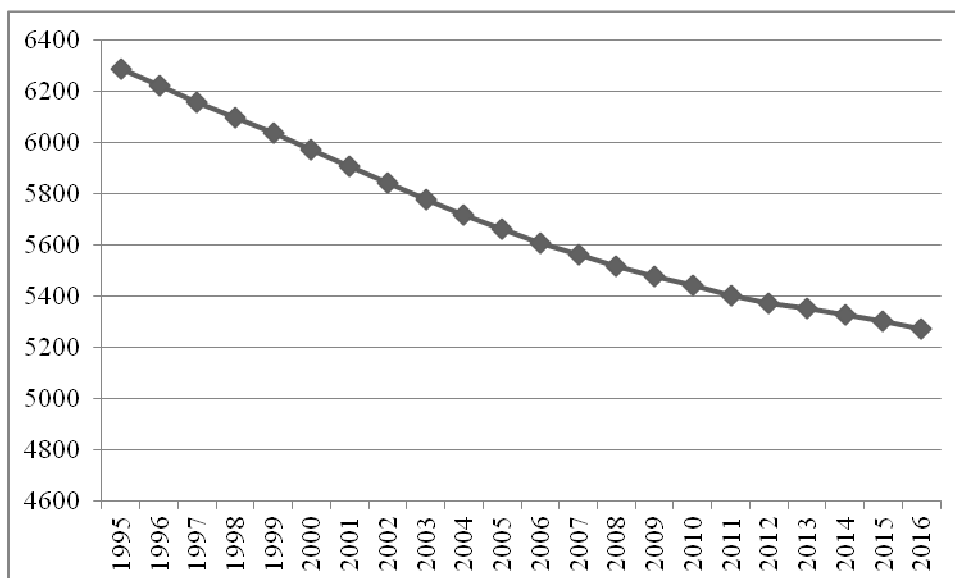


Рис. 1. Динаміка чисельності населення Харківської регіональної системи розселення, тис осіб (побудовано автором за даними [2;3;4])

Із рисунка 1 видно, що темпи скорочення чисельності населення Харківської регіональної системи розселення протягом указанного періоду були неоднакові. Так, якщо до початку проведення Всеукраїнського перепису населення 2001 року його чисельність скоротилася на 7,0%, а між 2002-2009 рр. – на 6,3%, то за період 2009-2015 рр. лише на 3,8%. Це пояс-

нюється незначним зростанням рівня народжуваності та стабілізацією показника смертності.

Аналіз динаміки чисельності населення у розрізі форм територіальної організації розселення, свідчить про скорочення кількості жителів як у міських так і сільських поселеннях (рис. 2).

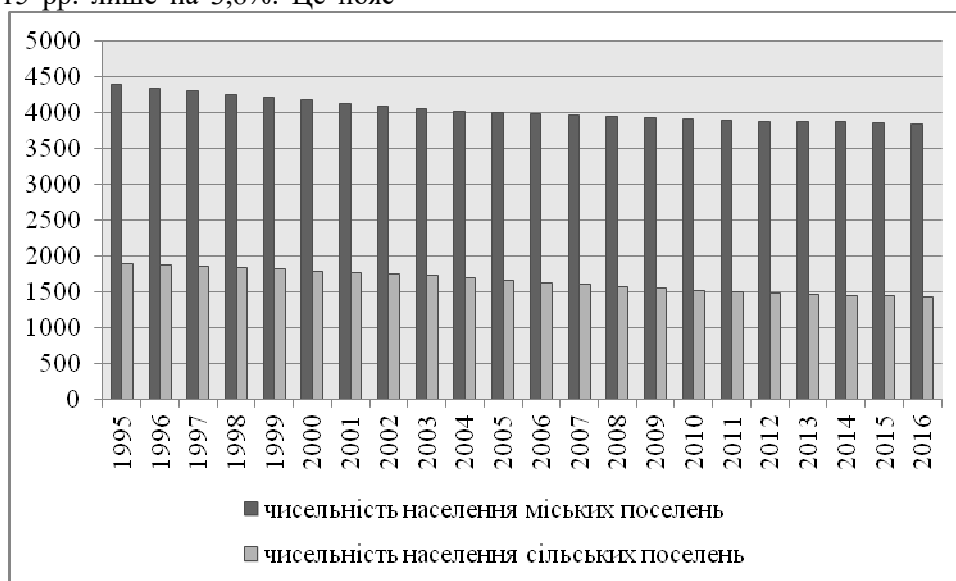


Рис. 2. Динаміка чисельності населення міських і сільських поселень Харківської регіональної системи розселення, тис осіб (побудовано автором за даними [2;3;4])

Так, за період 1995-2015 рр. кількість мешканців міських поселень скоротилася на 544 тис осіб або 12,4%, а жителів сільської місцевості на 472,4 тис осіб або 24,9%. На початок 2016 року, у міських поселеннях Харківської регіональної системи розселення проживало 3847,8 тис осіб, сільських – 1423,0 тис осіб. Зменшення кількості жителів сільських поселень розпочалося значно раніше і відбувається

інтенсивніше ніж у міських поселеннях. Так, на початок 2002 р. середньорічні темпи скорочення чисельності міського і сільського населення були приблизно однакові і становили 0,9%. Починаючи з 2003 р. темпи скорочення кількості мешканців міських поселень уповільнюються (0,5% з 2003 по 2009 роки), натомість прискорюються середньорічні темпи скорочення чисельності сільських жителів (1,5% за

вказаний період). Незважаючи на уповільнення темпів скорочення кількості жителів сільських поселень з 2009 р., вони виявилися більшими, ніж у міських поселеннях. З 2009 по 2015 роки відповідні показники для міського населення становили 0,3%, для сільського – 1,0%. Питома вага мешканців сільських поселень у загальній чисельності населення Хар-

ківської регіональної системи розселення скоротилася з 30,1% у 1995 р. до 27% у 2015 р.

Людність міських та сільських поселень Харківської регіональної системи розселення залежить від природного та механічного приросту (скорочення) населення. При цьому природний приріст (скорочення) є головним чинником формування демографічного потенціалу міських та сільських поселень (табл. 1).

Таблиця 1

Динаміка компонентів загального приросту населення Харківської регіональної системи розселення за період 2011-2015 рр.

Роки	Загальний приріст населення, тис осіб	У тому числі	
		природний приріст	міграційний приріст
Все населення			
2011	-32,7	-32,3	-0,4
2012	-16,3	-30,4	14,1
2013	-27,0	-31,6	4,6
2014	-24,6	-33,6	9,0
2015	-32,8	-37,8	5,0
Міське населення			
2011	-15,2	-16,3	1,1
2012	0,6	-15,4	16,0
2013	-9,1	-16,5	7,4
2014	-8,7	-18,3	9,6
2015	-17,0	-21,8	4,8
Сільське населення			
2011	-17,5	-16,0	-1,5
2012	-16,9	-15,0	-1,9
2013	-17,9	-15,1	-2,8
2014	-15,9	-15,3	-0,6
2015	-15,8	-16,0	0,2

Складено автором за даними [2;3;4]

Роль природної та міграційної компонент у формуванні чисельності населення Харківської регіональної системи розселення є неоднаковими. Коефіцієнти природного зменшення міського населення були вищими порівняно із сільськими жителями. Але загальні коефіцієнти зменшення чисельності міського населення нижчі на відміну від сільського населення. Це пов'язано із впливом міграційних процесів, які здатні частково нівелювати природне скорочення кількості міських жителів. Втрати населення у сільській місцевості відбуваються за рахунок природного убуття та негативного сальдо міграції.

Досить помітними є територіальні відмінності динаміки чисельності населення міських та сільських поселень в межах субрегіональних систем розселення. За період 2005-2015 рр. найвищі темпами скорочення кількості міських жителів фіксується у Харківській субрегіональній системі розселення (4,6 тис осіб щороку), найнижчі у Полтавській – 3,6 тис осіб. Втрати людського потенціалу міськими поселеннями Харківської субрегіональної системи розселення пов'язані із соціально-еконо-

мічною кризою. Так, наприклад, м. Харків у минулому потужний промисловий осередок, перетворився на торговий та освітній центр. Населення, яке мігрує до міста з метою отримання освітніх послуг частково рятує його демографічну ситуацію. Найбільш інтенсивні темпи скорочення кількості жителів сільських поселень демонструє Полтавська субрегіональна система розселення (7,6 тис осіб щороку), найменші – Харківська (6,0 тис осіб щороку).

Вирішальний вплив на характер демографічної ситуації у Харківській регіональній системі розселення має рівень народжуваності.

Аналіз даних табл. 2, дозволяє стверджувати, що на початку досліджуваного періоду загальний коефіцієнт народжуваності збільшувався в розрізі кожної субрегіональної системи розселення, з 2010 по 2013 рр. відмічається його стабілізація, а починаючи з 2014 року відбувається зменшення. Зменшення рівня народжуваності пояснюється кількома причинами, по-перше, наслідками гострої та затяжної соціально-економічної кризи, яка викликала зростання рівня безробіття, збільшення цін на товари та послуги, зниження рівня доходів на-

селення та збільшення кількості громадян, які опинилися за межею бідності; по-друге, початком військових дій на сході України (протягом 2014-2015 рр. кількість народжених зменшилася на 4,3 тис осіб), коли більшість молодих людей «відклали» продовження роду на більш віддалений, мирний період; по-третє, трансформацією вікової моделі репродуктивної поведінки. Молоді люди пізніше починають

формувати шлюбні відносини, а тому пізніше народжують дітей. Протягом 2007-2015 рр. кількість новонароджених у жінок старших вікових груп (30-35, 35-39, 40-44 та 45-49 років) збільшилась, тоді як кількість новонароджених у жінок молодшого віку (15-19, 20-24 роки) зменшилась. Підвищення рівня народжуваності в середніх та старших вікових групах зумовлює його загальне зростання.

Таблиця 2

Динаміка рівня народжуваності у межах Харківської регіональної системи розселення, %

Назва субрегіональної системи розселення	2007	2008	2009	2010	2011	2012	2013	2014	2015
Загальний коефіцієнт народжуваності									
Полтавська	8,7	9,7	9,8	9,5	9,6	9,9	9,8	10,0	9,3
Сумська	8,4	9,1	9,1	8,9	9,1	9,7	9,1	9,2	8,8
Харківська	9,0	9,8	9,8	9,5	9,6	9,9	9,7	10,1	9,1
Коефіцієнт народжуваності у міських поселеннях									
Полтавська	8,9	9,9	9,7	9,2	9,3	9,7	9,6	9,7	9,1
Сумська	8,8	9,5	9,4	9,1	9,2	9,9	9,3	9,2	8,9
Харківська	9,0	9,7	9,7	9,3	9,4	9,7	9,6	10,0	9,1
Коефіцієнт народжуваності у сільських поселеннях									
Полтавська	8,5	9,5	10,0	10,0	10,0	10,3	10,1	10,4	9,7
Сумська	7,6	8,3	8,5	8,5	8,8	9,3	8,8	9,1	8,4
Харківська	9,0	10,0	10,1	10,3	10,3	10,7	10,4	10,6	9,3

Складено автором за даними [7]

Динаміка рівня народжуваності у розрізі різних типів поселень характеризується тенденцією до зростання у сільських поселеннях та стабілізацією у міських. Коефіцієнт народжуваності традиційно вищий у сільських поселеннях, ніж у міських (за виключенням Сумської субрегіональної системи розселення). Це пов'язано зі змінами репродуктивної поведінки містянок, які обумовлені соціальним статусом жінки у суспільстві, рівнем її освіти та зайнятості, ступенем задоволення особистих потреб та інтересів, що поєднується із погіршенням репродуктивного здоров'я населення. Низький рівень народжуваності у сільських поселеннях Сумської субрегіональної системи розселення пояснюються особливостями вікової структури населення (більша частка осіб пенсійного віку у сільських поселеннях ніж у міських).

Показники народжуваності суттєво різняться у розрізі місцевих (районних) систем розселення. Коефіцієнт народжуваності у найбільших за людністю містах (Харків, Полтава, Суми) змінюється в межах 8,9-10,2% і є нижчим порівняно з іншими поселеннями, які входять до складу очолюваних ними місцевих систем розселення. У більшості місцевих систем розселення Харківської та Полтавської областей, а також у Роменській та Тростянецькій

місцевих системах розселення Сумської області коефіцієнт народжуваності становить 9,0-10,5%. Це пояснюється їх зручним транспортно-географічним розташуванням, близькістю до центрів субрегіональних систем розселення або великих за людністю міст, які поширюють свій вплив на місцеві системи розселення. Низькі показники рівня народжуваності (7,5-8,0%) характерні для тих місцевих систем розселення центрами яких є малі за людністю міста або селища міського типу (Хорольська, Недригайлівська, Ямпільська місцеві системи розселення).

Важливим показником оцінки демографічної ситуації у Харківській регіональній системі розселення є коефіцієнт смертності.

Як свідчать дані таблиці 3, протягом досліджуваного періоду простежується тенденція до скорочення рівня смертності. Так, за період 2007-2015 рр. кількість померлих зменшилася на 10,2 тис осіб або 10,6%. Однак коефіцієнт смертності залишається на досить високому рівні і значно перевищує коефіцієнт народжуваності. Формування нинішнього рівня смертності відбувається в умовах демографічного старіння, яке зумовлює збільшення когорти населення старших вікових груп та підвищує темпи його вимирання.

Динаміка рівня смертності у межах Харківської регіональної системи розселення, ‰

Назва субрегіональної системи розселення	2007	2008	2009	2010	2011	2012	2013	2014	2015
Загальний коефіцієнт смертності									
Полтавська	18,5	18,4	17,8	17,5	16,4	16,5	16,6	17,1	16,9
Сумська	18,6	18,7	18,0	17,3	16,3	16,6	16,9	17,2	17,0
Харківська	16,2	16,2	15,3	15,2	14,6	14,6	14,4	15,3	15,6
Коефіцієнт смертності у міських поселеннях									
Полтавська	15,3	15,1	14,4	14,6	13,6	13,9	14,1	14,6	14,6
Сумська	15,2	15,2	14,8	14,5	13,5	13,8	14,3	14,7	14,5
Харківська	15,0	14,9	14,1	14,1	13,5	13,6	13,5	14,4	14,8
Коефіцієнт смертності у сільських поселеннях									
Полтавська	23,4	23,4	23,0	22,0	21,0	20,5	20,7	21,0	20,8
Сумська	25,3	25,8	24,4	23,0	22,0	22,3	22,3	22,8	22,4
Харківська	21,1	21,1	20,3	19,8	19,0	18,9	18,2	19,1	18,8

Складено автором за даними [7]

Не менш вагомим чинником зростання рівня смертності є висока захворюваність населення. Приблизно 89% усіх смертних випадків у Харківській регіональній системі розселення припадає на такі основні класи хвороб як хвороби системи кровообігу, новоутворення та зовнішні причини смерті. За даними 2015 р. перше місце за кількістю смертей займають серцево-судинні захворювання (69,2%), а далі у послідовності смертність від новоутворень (14,2%) та зовнішніх причин (5,7%). Посилують дію двох вище згаданих чинників економічні причини. Деформація соціально-економічної сфери нашої держави в умовах військово-політичної нестабільності зумовила низький рівень та несприятливі умови життя і праці значної частини населення.

3-поміж субрегіональних систем розселення, нижчі значення показника смертності у Харківській (15,6‰), вищі у Сумській та Полтавській системах розселення (17,0‰; 16,9‰ відповідно). Оскільки Харківська субрегіональна система розселення характеризується відносно молодшою віковою структурою населення, то показник смертності змінюється у напрямку до зменшення, у Сумській та Полтавській субрегіональних системах розселення, які характеризуються відносно старою віковою структурою, аналогічний показник змінюється у бік підвищення.

Динаміка показника смертності у розрізі різних типів поселень має тенденцію до скорочення. Зменшення рівня смертності у сільських поселеннях відбувається удвічі швидше ніж у міських. Так, протягом 2007-2015 рр. кількість померлих у міських поселеннях зменшилася на 3,0 тис осіб або 4,9%, у сільських – 3,9 тис осіб або 10,5%.

Показники смертності суттєво різняться у

розрізі місцевих систем розселення. Відносно високі показники смертності (23,0-26,5‰) характерні для Барвінківської, Коломацької, Гадяцької, Глобинської, Буринської, Глухівської, Конотопської, Лубенської, Роменської місцевих систем розселення. Натомість відносно низькі показники смертності (16,0-18,0‰) зафіксовано у Балаклійській, Дергачівській, Зачепилівській, Кегицькій, Красноградській, Сахновщинській, Харківській, Шевченківській, Диканській, Котелевській, Оржицькій, Полтавській, Решетилівській, Путивльській та Сумській місцевих системах розселення. У більшості місцевих систем розселення коефіцієнт смертності змінюється в інтервалі 18,1-23,0‰.

Важливою ознакою інтенсивності зростання або скорочення чисельності населення є коефіцієнт природного приросту населення. Харківська регіональна система розселення та системи розселення нижчих ієрархічних рівнів мають від'ємні значення показника природного приросту населення. У 2015 р. різниця між кількістю померлих та народжених становила 37,9 тис осіб. У межах субрегіональних систем розселення коефіцієнт природного приросту населення склав: у Харківській – (-6,5‰), Полтавській – (-7,6‰), Сумській – (-8,2‰).

Аналіз динаміки показників природного приросту населення демонструє деяке його зростання. Так, за період 2007-2015 рр. коефіцієнт природного приросту населення у Харківській регіональній системі розселення збільшився на 20,5%. Подібного типу тенденція помітна на рівні субрегіональних систем розселення (у Харківській, Полтавській та Сумській системах розселення природний приріст населення зріс на 12,7%, 26,8%, 38,2% відповідно). Збільшення показників природного приросту

населення, з одного боку, сигналізує зменшення рівня смертності, а з іншого – вказує на деяке уповільнення процесів депопуляції та строкатість демографічної кризи на рівні систем розселення.

Традиційно найнижчі коефіцієнти природного приросту населення у сільських поселеннях. У відповідності до статистичних даних, коефіцієнт природного приросту населення у сільських поселеннях Харківської субрегіональної системи розселення складає (-9,5‰), Полтавській – (-11,1‰), Сумській – (-14,0‰) [7]. На прогресуюче природне скорочення населення у сільській місцевості, порівняно із міськими поселеннями, впливає висока смертність, яка викликана екзогенними та ендегенними причинами, а також більш стара вікова структура населення.

Низький природний приріст населення спричинює деформацію його вікової структури та посилює процеси старіння населення. У Харківській регіональній системі розселення сформувалася несприятлива для зростання чисельності населення вікова структура. Так, на початок 2015 р. частка осіб віком до 15 років становила 14,3%, 16-59 років – 62,4%, понад 60 років – 23,2% [2;3;4]. У сільських поселеннях дисбаланс між часткою осіб молодшої та старшої вікових груп посилюється. Так, питома вага осіб післяпрацевдатного віку становить 14,5%, післяпрацевдатного – 26,2% (для порівняння у міських поселеннях 13,9% і 21,9% відповідно). Відносно низька частка осіб молодших вікових груп у сільській місцевості обумовлена не лише складністю демовідтворювальних процесів, а й значним міграційним відтоком молоді до великих за людністю міських поселень.

Аналіз вікової структури населення Харківської регіональної системи розселення відображає поглиблення полярних процесів: зростає частка осіб пенсійного віку (23,2% у 2015 р. проти 21,4% у 2007 р.) натомість скорочується питома вага осіб працевдатного віку (62,4% у 2015 р. проти 64,8% у 2007 р.). Незначне зростання частки осіб молодшої вікової групи (14,3% у 2015 р. проти 13,8% у 2007 р.) відбулось за рахунок деякого підвищення рівня народжуваності [7].

Статеву структуру населення Харківської регіональної системи розселення характеризується стабільним переважанням жінок над чоловіками. На початок 2015 р. питома вага чоловіків у загальній чисельності населення склала 46,1%, жінок – 53,9% [2;3;4]. Це пояснюється нижчим рівнем смертності та більшою тривалістю життя представниць жіночої

статі.

Різним є розподіл чоловічого та жіночого населення за віковими групами. Так, у віці до 35 років частка чоловіків є більшою за жінок і складає 51,5%. Однак, починаючи з вікової групи 35-39 років питома вага жінок перевищує частку чоловіків і продовжує поступово збільшуватися. А з 65 років питома вага жінок становить 61,0% [9]. У міських поселеннях жіноче населення переважає з вікової групи 35-39 років, у сільських – з 50 років.

Особливості статево-вікової структури свідчать про високе демографічне навантаження на населення працевдатного віку. На початок 2015 р. показник демографічного навантаження у Харківській, Полтавській та Сумській субрегіональних системах розселення становив 572; 615; 604 непрацевдатні особи на 1000 працевдатних відповідно [9]. Демографічне навантаження у сільських поселеннях вище, ніж у міських.

Важливим демографічним показником є середня очікувана тривалість життя людини при її народженні. У 2014 р. показник тривалості життя населення у Сумській субрегіональній системі розселення становив 71,15 р., Харківській – 71,11; Полтавській – 70,89 р. [8] Зростання очікуваної тривалості життя при народженні протягом 2007-2014 рр. відбувалося переважно внаслідок зниження рівня смертності.

Чинниками відтворення населення є показник шлюбності та розлучуваності. За даними обласних управлінь статистики, у 2015 р. в межах Харківської регіональної системи розселення було зареєстровано 40 тис шлюбів та 17,8 тис розлучень [2;3;4]. За період 2007-2015 рр. шлюбна активність населення суттєво знизилась, що особливо помітно у розрізі субрегіональних систем розселення (у Сумській на 22,4%, Полтавській – 16,3%, Харківській – 13,4%). Зміни шлюбної поведінки обумовлені зниженням рівня життя, відсутністю перспектив, особливо у сільській місцевості, втратою моральних орієнтирів, внаслідок чого молоді люди відмовляються від народження дитини або відкладають це на кращі часи, а традиційні шлюби замінюють альтернативними формами стосунків. Така ситуація лише погіршує умови відтворення населення.

Зміни основних параметрів демографічної ситуації позначились на розвитку Харківської регіональної системи розселення в цілому, на окремих її елементах, особливо на людності поселень. За період 2001-2015 рр. середня людність поселень скоротилась з 1175 осіб до 1074 осіб (у т.ч. міських з 27,9 тис осіб до 26,1

тис осіб, сільських з 352 осіб до 291 особи). Зменшення людності поселень, особливо сільських, супроводжувалось їх зникненням. За вказаний період припинили своє існування 88 сільських поселень, з них 3 включено у смугу міст і селищ міського типу, решта знято з обліку у зв'язку з відсутністю населення або переселенням жителів до інших поселень [1].

Висновки. Оцінка демографічної ситуації в Харківській регіональній системі розселення дає можливість сформулювати наступні висновки.

1. Аналіз динаміки чисельності населення Харківської регіональної системи розселення демонструє сталу тенденцію його скорочення у розрізі регіональної (за період 1995-2015 рр. загальна чисельність населення зменшилася на

16,2%), субрегіональних систем розселення та форм територіальної організації розселення.

2. Характерною особливістю демографічної ситуації є підвищення рівня народжуваності та зменшення рівня смертності і як наслідок зростання очікуваної тривалості життя.

3. Зміни демографічних показників деформували вікову структуру населення Харківської регіональної системи розселення. На початок 2015 р., частка осіб пенсійного віку (23,2%) була більшою за частку дітей (14,3%).

4. Зміни демографічних параметрів вплинули на компонентну структуру Харківської регіональної системи розселення, що зумовило зменшення людності поселень та скорочення їх мережі.

Література:

1. Алфавітний показник населених пунктів, об'єднаних з іншими населеними пунктами або знятих з обліку [Електронний ресурс]: Режим доступу: <http://static.rada.gov.ua/zakon/new/NEWSAIT/ADM/zmist.html>
2. Головне управління статистики у Полтавській області. Статистична інформація [Електронний ресурс]: Режим доступу: <http://www.poltavastat.gov.ua/>
3. Головне управління статистики у Сумській області. Статистична інформація [Електронний ресурс]: Режим доступу: <http://sumy.ukrstat.gov.ua/>
4. Головне управління статистики у Харківській області. Статистична інформація [Електронний ресурс]: Режим доступу: <http://kh.ukrstat.gov.ua/>
5. Джаман В.О. Регіональні системи розселення: демогеографічний аналіз (на прикладі Західного регіону України) : автореф. дис. на здобуття наук. ступеня д-ра геогр. наук : спец.11.00.02 "Економічна і соціальна географія" / Василь Олексійович Джаман; Київ. нац. ун-т ім. Т. Шевченка. – К., 2004. – 32 с.
6. Доценко А.І. Територіальна організація розселення (теорія та практика) / Анатолій Іванович Доценко. – К.: НАН України, РВПС України, К.: «Фенікс», 2010. – 536 с.
7. Комплексні статистичні публікації [Електронний ресурс]: Режим доступу: http://www.ukrstat.gov.ua/druk/publicat/Arhiv_u/01/Arch_zor_zb.htm
8. Населення України за 2014 рік: демографічний щорічник/[відп. за вип. Г.М. Тимошенко]. – К.: Державна служба статистики України, 2015. – 118с.
9. Розподіл постійного населення України за статтю та віком: статистичний збірник/[відп. за вип. Г.М. Тимошенко]. – К.: Державна служба статистики України, 2015. – 349с.

References:

1. Alfavitnyj pokazhchyk naselenyh punktiv, ob'jednanyh z inshymy naselenymy punktamy abo znyatyh z obliku [Elektronnyj resurs]: Rezhym dostupu: <http://static.rada.gov.ua/zakon/new/NEWSAIT/ADM/zmist.html>
2. Golovne upravlinnja statystyky u Poltavs'kij oblasti. Statystychna informacija [Elektronnyj resurs]: Rezhym dostupu: <http://www.poltavastat.gov.ua/>
3. Golovne upravlinnja statystyky u Sums'kij oblasti. Statystychna informacija [Elektronnyj resurs]: Rezhym dostupu: <http://sumy.ukrstat.gov.ua/>
4. Golovne upravlinnja statystyky u Harkivs'kij oblasti. Statystychna informacija [Elektronnyj resurs]: Rezhym dostupu: <http://kh.ukrstat.gov.ua/>
5. Dzhaman V.O. Regional'ni systemy rozselennja: demogeografichnyj analiz (na prykladi Zahidnogo regionu Ukrainy) : avtoref. dys. na zdobuttja nauk. stupenja d-ra geogr. nauk : spec.11.00.02 "Ekonomichna i social'na geografija" / Vasyly Oleksijovyh Dzhaman; Kyi'v. nac. un-t im. T. Shevchenka. – K., 2004. – 32 s.
6. Docenko A.I. Terytorial'na organizacija rozselennja (teorija ta praktyka) / Anatolij Ivanovyh Docenko. – K.: NAN Ukrainy, RVPS Ukrainy, K.: «Feniks», 2010. – 536 s.
7. Kompleksni statystychni publikacii' [Elektronnyj resurs]: Rezhym dostupu: http://www.ukrstat.gov.ua/druk/publicat/Arhiv_u/01/Arch_zor_zb.htm
8. Naselennja Ukrainy za 2014 rik: demografichnyj shhorichnyk/[vidp. za vyp. G.M. Tymoshenko]. – K.: Derzhavna sluzhba statystyky Ukrainy, 2015. – 118s.
9. Rozpodil postijnogo naselennja Ukrainy za stattju ta vikom: statystychnyj zbirnyk/[vidp. za vyp. G.M. Tymoshenko]. – K.: Derzhavna sluzhba statystyky Ukrainy, 2015. – 349s.

Аннотация:

Е. Афонина. АНАЛИЗ ДЕМОГРАФИЧЕСКОЙ СИТУАЦИИ В ХАРЬКОВСКОЙ РЕГИОНАЛЬНОЙ СИСТЕМЕ РАССЕЛЕНИЯ

В статье на основе анализа статистических материалов областных управлений статистики рассматриваются тенденции развития демографических процессов на территории Харьковской региональной системы расселения. Показаны изменения динамики численности населения Харьковской региональной системы расселения, а также субрегиональных систем расселения и различных типов поселений. Выяснено,

що за період 1995-2015 гг., загальна чисельність населення Харківської регіональної системи розселення скоротилася на 16,2%, чисельність жителів городських і сільських поселень на 12,4% і 24,9% відповідно.

Проведено оцінку рівня народжуваності і смертності. Показано просторово-часові відмінності демографічних показників в розрізі субрегіональних і районних систем розселення, а також різних форм територіальної організації розселення. Встановлено, що рівень народжуваності має тенденцію до підвищення в сільських поселеннях і стабілізується в городських, а рівень смертності в сільській місцевості знижується вдвоє швидше ніж в городських поселеннях. Проведено порівняння середніх значень коефіцієнта природного приросту населення серед субрегіональних систем розселення. Виявлено, що Харківська регіональна система розселення і системи розселення нижчого рівня ієрархії мають негативні значення даного показника.

Показано вплив демографічних показників на статеву структуру і шлюбну поведінку жителів. Як показало дослідження, зміна показників народжуваності викликала збільшення частки осіб пенсійного віку (23,2%), обумовило стабільне переважає представників жіночої статі (53,9%) і зниження шлюбної активності (13,4-22,4%).

В ході аналізу встановлено, що зміни демографічних параметрів викликали зменшення чисельності поселень і скорочення їх загальної кількості.

Ключові слова: система розселення, городські поселення, сільські поселення, демографічна ситуація.

Abstract:

O. Afonina. ANALYSIS OF DEMOGRAPHIC SITUATION IN THE KHARKIV REGION SETTling SYSTEM.

On the ground of the statistical database analysis from the regional offices of statistics the tendencies in the development of the demographical processes on the territory of the Kharkiv region settling system are studied in the article. The dynamic changes in the population of the Kharkiv regional, sub-regional settling systems as well as in the different types of settlements are defined. It is found out that in 1995-2015 total population rate in Kharkiv region settlement system decreased on 16,2%, 12,4% and 24,9% in urban and rural settlements accordingly.

Birthrate and mortality rate are pointed out. Time and territorial differences in demographical statistics in sub-regional and district settling systems, various forms of territorial organization of settling are outlined. It is stated that birthrate is having a tendency to growing in rural settlements and is getting more stable in urban, mortality rate is decreasing two times faster in rural than in urban settlements. The average indexes of the population growth rate in sub-regional settling systems are compared. It is pointed out that the Kharkiv region settling system and the systems of lower level in the hierarchy are characterized by the negative meaning of this index.

The influence of the demographic data on the gender/age population structure and marital behavior is shown. The investigation has proved that the changes in the birthrate caused the growing number of retired people (23,2%), stipulated for the stable predomination of the female gender (53,9%) and lowering marital activity (13,4-22,4%).

Considering the results of the analysis we can conclude that the changes in the demographical parameters have led to the decrease of the population in the settlements and to their cut in number.

Key words: settling system, urban settlements, rural settlements, demographic situation.

Рецензент: проф. Заставецька О.В.

Надійшла 03.10.2016р.

УДК 911.3:314

Ірина ГУДЗЕЛЯК

ДЕМОГРАФІЧНА СИТУАЦІЯ ТА РОЗСЕЛЕННЯ НАСЕЛЕННЯ У ЯВОРІВСЬКОМУ РАЙОНІ ЛЬВІВСЬКОЇ ОБЛАСТІ

В статті проаналізовано динаміку кількості населення Яворівського району, тенденції та сучасні особливості природного відтворення, зокрема народжуваності, смертності, природного приросту, середньої тривалості життя. Досліджено вікову та статеву структуру населення і чинники, що їх визначають, динаміку демографічного навантаження. Описано тенденції міграційних процесів. Подано просторовий аналіз розселення населення, показано вплив Львівської агломерації та державного україно-польського кордону на демографічну ситуацію та розселення.

Ключові слова: населення, демографічна ситуація, кількість населення, природне відтворення, структура населення, розселення.

Постановка проблеми у загальному вигляді. Яворівський район вирізняється з-поміж інших районів Львівської області стабільним зростанням кількості населення, що є результатом дещо відмінних тенденцій природного відтворення та формування демографічних структур. Наявність на заході україно-

польського кордону та безпосереднє сусідство й належність декількох поселень до Львівської агломерації створюють особливі соціально-просторові передумови міграційних процесів. Як результат – очевидні специфічні риси демографічної ситуації, які викликають певний науковий інтерес.