

500,6 гектаров со ствольним запасом 118,78 тыс. м³. Утвержденная расчетная лесосека рубок главного использования составила 6,1 тыс. м³ ликвидной древесины. Для улучшения санитарного состояния лесного фонда проводятся сплошные и выборочные санитарные рубки. Воспроизводство леса с целью рационального его использования выполняется путем естественного и искусственного возобновления, а также лесоразведения. Сохранение леса осуществляется длительным производственным процессом – лесовыращиванием. В лесхозе имеются временные рассадники, плантации, на которых выращивают сеянцы, декоративные, плодово-ягодные саженцы и новогодние елки. Они обеспечивают потребность в садовом материале для создания лесных культур и залеснения малопродуктивных, деградированных земель сельских советов, не пригодных для ведения сельского хозяйства.

Ключевые слова: лес, лесное хозяйство, лесоиспользование, лесной фонд, рубки, воспроизводство, возобновление, сохранение.

Summary:

I. M. Netrobchuk. THE ANALYSIS OF WOOD USING BY STATE ENTERPRISE OF “MLINIV FORESTRY” IN RIVNE REGION.

State enterprise of “Mliniv forestry” is located in the south-west part of Rivne region. It was set in 1993. It includes four forestries: Vovkovii, Dublyany, Ostrozhes, Mliniv. The total area of the forest fund is 12,9 thousand hectares. Among them 8935 hectares are state forests. In the forestry the favourable natural factors for planting and growing trees and for forest activity have been formed. They are fertile soils, climate, composition of arboreal breeds and others.

Forests of the first group, intended for recreational purposes, occupy 7,3 % of the total forest fund. The operating and protective forests of the second group occupy 92,7 % of the forest fund. The prevailing types are damp (52,1 %) and hornbeam forests (37,2 %). Specific gravity of the forest lands is 98,0 %, it certifies its effective use. Hardwoods prevail in a forest fund. According to the age are medium (68,8 %) and young growth (12,2 %) trees. The basic breeds planting is characterized by I-II class bonitet. The average rate of the forest usage of 1 hectare, covered by forest plants, is 1,94 m³. The operating forest fund is 500,6 hectares with a barrel supply 118,78 thousand m³. The approved calculation of cutting area of main use is 6,1 thousand m³ of liquid wood. For the improvement of the sanitary state of forest all-round and selective sanitary cutting is conducted. Renewing of the forests with the rational purpose use is conducted by natural and artificial methods. The preserving of the forests is carried out by the continuously production process – forest planting. There are temporal nurseries, plantations for growing seedlings, decorative, fruit trees and new-year trees. They satisfy the demand in planting products for creation of forest crops and replace underproductive, degraded areas belonging to village council, unsuitable for agriculture.

Keywords: forest, forestry, wood using, forest fund, cutting, renewing, revival, preserving.

Рецензент: проф. Ковальчук І.П

Надійшла 07.04.2014р.

УДК 911.5 : 502.6 (477)

Володимир ХУДОБА

КОНСТРУКТИВНО-ГЕОГРАФІЧНІ ЗАСАДИ ОПТИМІЗАЦІЇ ФУНКЦІОНУВАННЯ РЕГІОНАЛЬНОГО ЛАНДШАФТНОГО ПАРКУ “ЗАРВАНИЦЬКИЙ”

У статті обґрунтовано конструктивно-географічні засади та запропоновано практичні рекомендації щодо оптимізації територіальної структури і функціонування регіональних ландшафтних парків на прикладі РЛП “Зарваницький”. Досліджено структуру земельних угідь РЛП та прилеглої території, оцінено їхній стан та обґрунтовано систему оптимізаційних заходів. Складено картографічні моделі оптимізації земельних угідь і функціонального зонування, запропоновано заходи щодо покращення менеджменту РЛП “Зарваницький”.

Ключові слова. Регіональний ландшафтний парк, проблеми функціонування, земельні угіддя, антропогенна трансформація території, функціональне зонування, рекреація.

Постановка проблеми. Регіональні ландшафтні парки (РЛП) - природоохоронні рекреаційні установи місцевого чи регіонального значення, що створюються з метою збереження в природному стані типових або унікальних природних комплексів та об'єктів, а також забезпечення умов для організованого відпочинку населення [2]. У 2013 р. в Україні нараховувалося 69 регіональних ландшафтних парків загальною площею 758,4 тис. га. Частка РЛП в структурі природно-заповідного фонду України становила 19,3 % поступаючись лише заказ-

никам та національним природним паркам. Це свідчить про стрімкий розвиток цієї категорії і її популярність.

Проте, як показує багаторічний досвід функціонування РЛП в нашій державі є мало-ефективним. Саме тому актуальним залишається питання вивчення сучасного стану РЛП й обґрунтування пропозицій щодо оптимізації їх функціонування. В даній роботі розглянуто основні положення оптимізації функціонування регіональних ландшафтних парків на прикладі РЛП "Зарваницький". РЛП "Зарваниць-

кий" - унікальний природоохоронний об'єкт, що створений з метою збереження та раціонального використання типових природних комплексів, які в поєднанні з однойменним архітектурним комплексом мають велику історико-культурну, естетичну та духовну цінність.

Аналіз останніх досліджень та публікацій. Питання оптимізації територій природно-заповідного фонду розглядалися в наукових публікаціях С.М. Стойка (1978), В.П. Брусака (1997), О.В. Аріон (1999), Д.А. Кричевської (2000), Т.Л. Андриєнко (2001), В.І. Гетьмана (2004), Л.В. Петрової (2003), Л.П. Царика (2006), А.В. Гудзевича (2007) та інших. Проте, недостатньо уваги приділяється оптимізації територій природно-заповідного фонду місцевого значення в тому числі регіональним ландшафтним паркам. У науковій літературі висвітлені лише питання організації, нормативного забезпечення регіональних ландшафтних парків та обґрунтування створення нових РЛП. Тому, оптимізація територіальної структури та функціонування регіональних ландшафтних парків є актуальною проблемою.

Виклад основного матеріалу. Оптимізація регіональних ландшафтних парків розглядається як процес пошуку оптимального співвідношення між охороною заповідних геосистем, їх цілеспрямованим відновленням, рекреаційним використанням та сталим розвитком регіону. Цей процес ґрунтується на оптимізації меж та територіальної структури; відновленні порушених геосистем; удосконаленні природоохоронного режиму.

Регіональний ландшафтний парк "Зарваницький" - один із перших РЛП, які були створені в Україні на початку 90-х років минулого століття. Парк розташований в південній частині Тернопільського плато, яке має хвилясту поверхню межиріч, розчленовану балковими і долинними формами. Південно-східна межа парку проходить по р. Стрипа. Долина річки Стрипи глибоко врізана, урвистими схилами, що розчленовані береговими ярами. Площа парку становить 283 га, протяжність території із заходу на схід 2,5 км, з півночі на південь 1,9 км. Заліснена горбиста місцевість регіональному ландшафтному парку в поєднанні з архітектурним комплексом "Зарваниця" приваблює багато відвідувачів із усіх куточків нашої країни.

На регіональний ландшафтний парк "Зарваницький" покладено чимало функцій, для виконання яких територію парку слід поділити на окремі функціональні зони, що мають режи-

ми охорони та використання природних ресурсів. Функціональне зонування регіональних ландшафтних парків залежить від наявності в них природних, культурних і історичних цінностей та можливостей проведення на їх базі екологічного виховання та туризму. Для ефективного зонування території парку важливе значення мають такі параметри як розораність, лісистість, заболоченість, наявність ставків та водосховищ, водної мережі. В структурі земельного фонду парку визначальним показником є співвідношення площ, збережених у відносно природному стані та тих, що інтенсивно використовуються у господарстві. Тому, перед тим як поділити територію на певні зони потрібно спершу проаналізувати структуру земельних угідь парку.

Провівши оцінку ступеня антропогенної трансформованості ландшафтів РЛП "Зарваницький" за методикою П.Г. Шищенка [8] нами отримані такі результати: РЛП "Зарваницький" характеризується низькою антропогенною трансформованістю території, високою часткою природних угідь (більше 95%), включає природні та природно-антропогенні ландшафти з низьким рівнем антропогенної трансформованості. Значення коефіцієнта антропогенної трансформованості (K_{am}) території регіонального ландшафтного парку "Зарваницький" становить 2,48 тобто слабо перетворені ландшафти. Особливістю землекористування цього РЛП є те, що в ньому велику площу займає ліс - близько 261,7 га. За породним складом тут переважають дубово-грабові ліси. Решту угідь займають забудовані землі 11,8 га та сіножаті 8,7 га, невелику площу земель займає рілля 0,8 га (Рис. 1).

Види землекористування, які переважають в цьому парку, незначною мірою впливають на структуру ландшафтів, зберігаючи їх в стані, найбільш близькому до природного. Земельні угіддя РЛП характеризуються високим ступенем стійкості до антропогенних навантажень. Але, зважаючи на те, що навколо парку ведеться інтенсивне сільське господарство, яке розширило площі орних земель, застосування мінеральних добрив та пестицидів, розорювання спадистих і крутих схилів суттєво погіршило екологічний стан земельних угідь навколишніх територій, які межують з РЛП.

Використовуючи досвід крайобразових парків Польщі пропонуємо створити навколо регіонального ландшафтного парку "Зарваницький" охоронну зону, площею 1034 га. Загальна площа парку разом з охоронною зоною

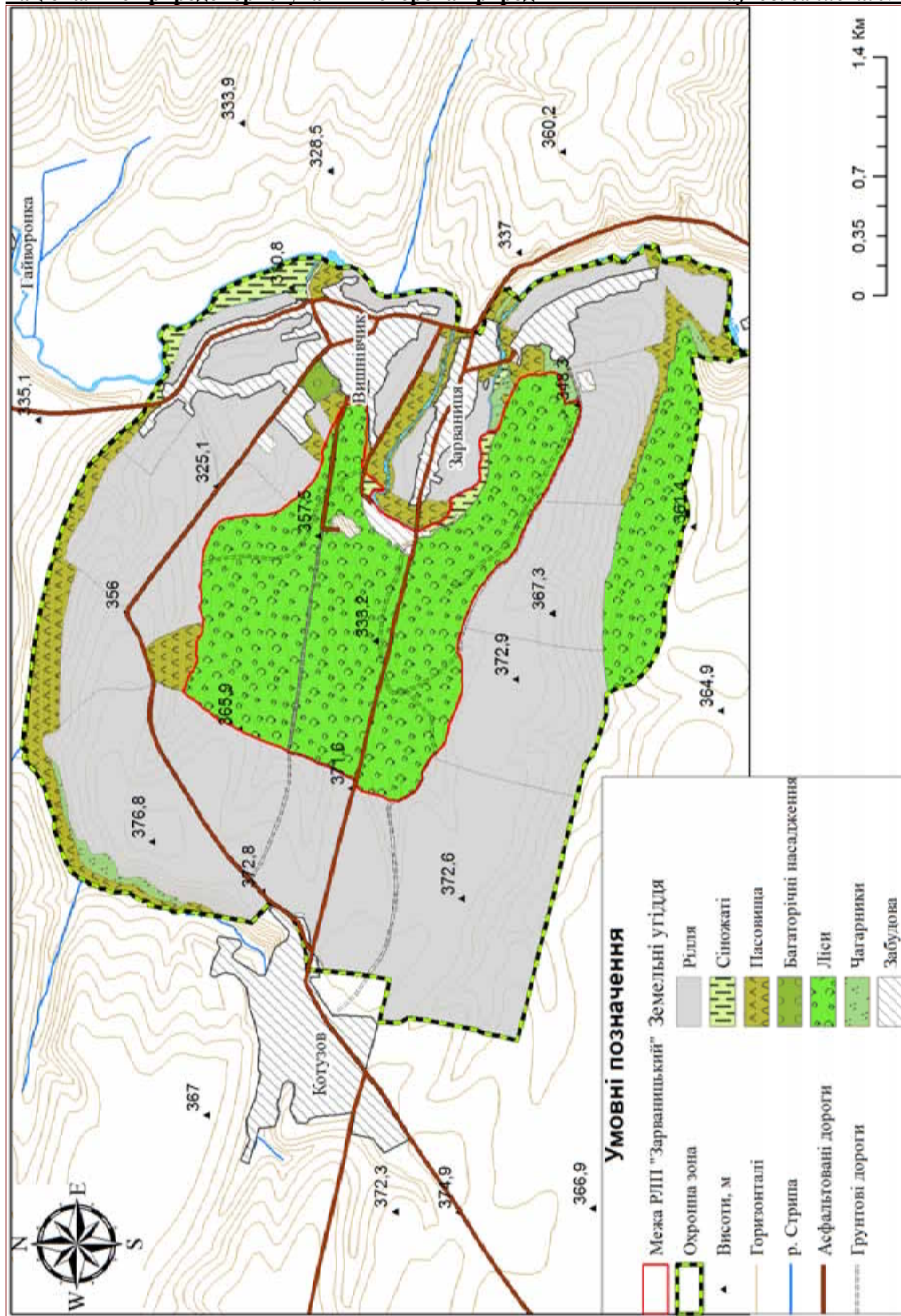


Рис. 1. Структура земельних угідь РЛП "Зарваницький" та його охоронної зони

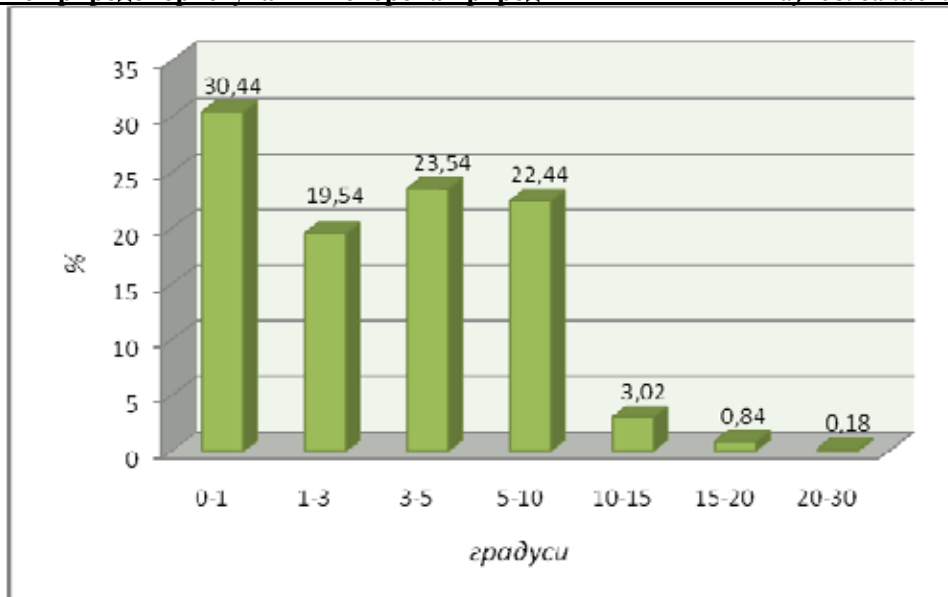


Рис. 2. Розподіл площ ландшафтних систем регіонального ландшафтного парку “Зарваницький” разом з охоронною зоною за крутістю схилів

становитиме 1317 га. Проектована територія включає значну частку орних земель, що кардинально змінює співвідношення природних і антропогенізованих угідь, яке відповідно становить 35,4 % і 64,6%.

Ландшафти цього регіону сформувалися на південній частині Тернопільського плато, яке має хвилясту поверхню межиріч, розчленовану балковими і долинними формами. Рельєф цієї території сформований майже горизонтальними міоценовими відкладами переважно вапнякового і пісковикового складу, що перекриті лесовидними суглинками плейстоценового віку, наявність яких спричинює розвиток ерозійних процесів [6].

Орографічні умови території відзначаються глибоким вертикальним (40-50 м) і значним горизонтальним (0,76-1,00 км/км²) розчленуванням ярково-балковою мережею. У морфологічній структурі ландшафтів переважають схилі ландшафтні системи (Рис. 2). Для розрахунку показника середньозваженої крутості схилів нами використано програмний пакет ESRI ArcGIS Desktop 9.3 з допомогою якого було створено цифрову модель рельєфу дослідної ділянки та побудовано карту крутості схилів.

Середньозважений показник крутості схилів ландшафтних систем становить 4,4°. У зв'язку з цим, ландшафтні системи цього виду відзначаються помірною стійкістю рельєфу до розвитку поверхневої та лінійної водної ерозії. Активному розвитку ерозії ґрунтів у цьому регіоні значною мірою сприяє достатня кіль-

кість опадів (560-590 мм/рік) [6].

У структурі земельних угідь розширеної території РЛП "Зарваницький" переважають екологічно дестабілізуючі угіддя – рілля та землі, виведені із сільсько- та лісгосподарського виробництва, і навпаки: угіддя, що стабілізують екологічний стан земельних ресурсів, займають незначний відсоток від загальної площі дослідної ділянки. На основі методики Ф. Я. Кіпчача проведено оцінку стійкості земельних угідь до антропогенних навантажень [5]. Коефіцієнт стійкості земельних угідь (*K с.з.у*) проєктованої території РЛП становить 0,5. За п'ятибальною градацією цього показника їхню стійкість оцінено, як низьку. Коефіцієнт антропогенної трансформованості (*K ат*) території становить 5,9, тобто проєктована територія характеризується середньою антропогенною трансформованістю території, з низькою часткою природних угідь.

Провівши оцінку земельних угідь проєктованої території можна зробити такий висновок, що наявна структура землекористування не відповідає оптимальному показнику. Отже, щоб покращити екологічний стан земельних угідь проєктованої території потрібно провести заходи щодо оптимізації структури земельного фонду.

Збільшення частки природних угідь у структурі земельного фонду охоронної зони РЛП потрібно за рахунок скорочення орних земель. В першу чергу необхідно відвести під заліснення та залуження орні землі з крутизною схилів від 3-х до 7-ми і більше градусів

(Рис. 3).

Під заліснення доцільно відвести деградовані орні землі з крутизною схилів понад 7° та порушені землі. Вздовж берегів річки Стрипи та асфальтованих доріг доцільно насадити лісозахисні смуги шириною 10 м. Залуженню штучному або природному підлягають малопродуктивні сільськогосподарські землі з крутизною схилів 5-7°. Спочатку сінокісне, а в майбутньому, через 7-10 років – і пасовищне призначення. Землі в межах водоохоронної зони (50 м від урізу води) річки Стрипи потрібно залужити під пасовища. Також варто здійснювати польові зерново-трав'яні або трав'яно-зернові ґрунтозахисні сівозміни з повним виключенням просапних культур на схилах крутизною 3-5°.

Після запропонованих оптимізаційних заходів у структурі землекористування дослідної ділянки, частка екологічно дестабілізуючих угідь знизилась за рахунок зменшення площі орних земель від 56,7 до 40,1 % (Таблиця 1).

Тобто орні землі повинні займати не більше 528,73 га. Зокрема 434,02 га рекомендовано використовувати під польові зерно-паро-просапні сівозміни і вирощування всіх сільськогосподарських культур цієї зони за інтенсивними технологіями та 94,71 га під польові зерно-трав'яні або трав'яно-зернові ґрунтозахисні сівозміни з повним виключенням просапних культур. Екологічно стабілізуючі земельні угіддя (багаторічні насадження, пасовища, сіножаті, лісосмуги, ліси, болота) повинні займати понад 684,47 га або 52 % від загальної площі дослідної ділянки.

Проведення функціонального зонування регіонального ландшафтного парку виступає завершальним етапом ландшафтно-екологічної оптимізації території. Функціональне зонування регіонального ландшафтного парку "Зарваницький" проведено на основі власних експедиційних досліджень (2010-2012 рр.), фондових матеріалів Державного управління охорони навколишнього природного середовища в Тернопільській області, Бучацького держлісгоспу, польових та камеральних матеріалів, які були опрацьовані з допомогою програмного забезпечення ArcGis 9 версії.

При проведенні функціонального зонування, врахувавши існуючі історико-культурні пам'ятки та рекреаційні об'єкти навколишніх територій, пропонуємо розширити існуючу територію парку за рахунок земель Зарваницької сільської ради, внаслідок чого площа РЛП зросте від 283 до 288,5 га. Проектовану

межу парку доцільно провести по руслі річки Стрипи та включити правобережну заплаву в південній дузі меандри із староріччям яке утворює своєрідний каньйон з виходами корінних порід висотою декілька метрів.

В структурно-територіальному плані "Зарваницький" РЛП неоднорідний. Він не має власної території і розміщений на землях Бучацького держлісгоспу (262,9 га), Тернопільської єпархії Української греко-католицької церкви (11,41 га) та Зарванцької сільської ради (8,69 га).

З урахуванням структури земель і поширення рослинності на території регіонального ландшафтного парку доцільно виділити такі три функціональні зони:

1. Регульована рекреація, в межах якої проводиться короткотерміновий відпочинок та оздоровлення населення, огляд мальовничих місць;
2. Стаціонарна рекреація, яка призначена для проведення паломницького туризму, розміщення мотелів, кемпінгу та інших об'єктів обслуговування відвідувачів парку;
3. Господарська зона, в межах якої проводиться традиційна господарська діяльність з дотриманням загальних вимог щодо охорони довкілля.

Із загальної проектованої площі парку – 288,5 га площа зони регульованої рекреації становить 234,4 га (81,2 %), зона стаціонарної рекреації 11,8 га (4,1 %), господарська зона 42,3 га (14,7%). Співвідношення функціональних зон регіонального ландшафтного парку "Зарваницький" є типовим для регіональних ландшафтних парків, для яких характерне: невелика площа, безпосередня близькість до населеного пункту, значна відвідуваність території та відсутність об'єктів ПЗФ. Межі зон проходять вираженими натуральними орієнтирами – дорогами, руслом річки Стрипи, кварталними просіками, традиційними межами землекористування (Рис. 4).

До складу зони регульованої рекреації включаються особливо цінні в екологічних і пізнавальних відношеннях ландшафтні комплекси парку, в межах яких недоцільно встановити заповідний режим (ділянки, на яких необхідне проведення цілеспрямованих природно-відновних заходів, традиційні місця збору грибів, ягід або інших видів рекреаційної діяльності місцевого населення). Вона повинна в основному зберігати природний характер угруповань, включати як типові, так і унікальні ландшафтні комплекси і об'єкти. Зона регулю-

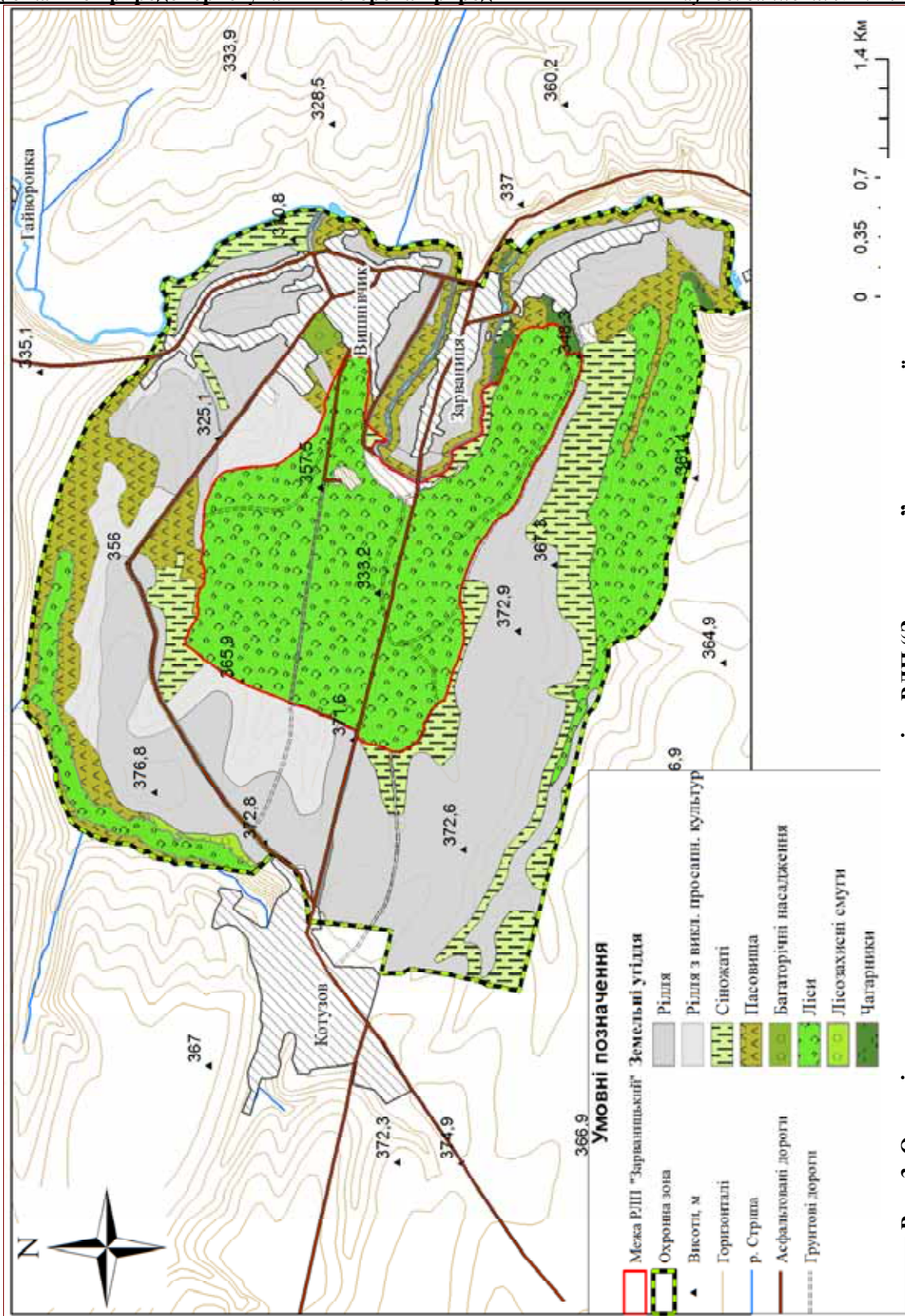


Рис. 3. Оптимізована структура земельних угідь РЛП "Зарванія" та охоронної зони

Наявна і оптимальна структура земельних угідь РЛП "Зарваницький" разом з охоронною зоною

<i>Земельні угіддя</i>	<i>Наявна структура земельних угідь га/% від загальної площі</i>	<i>Оптимізована структура земельних угідь га/% від загальної площі</i>
Рілля	746,6/ 56,7	528,73/ 40,1
Багаторічні насадження	3,49/ 0,3	3,49/ 0,3
Сіножаті	17,9/ 1,4	127,4/ 9,7
Пасовища	93,7/ 7,1	134,98/ 10,2
Ліси та лісо вкриті площі	330,6/ 26,2	412,8/ 31,4
Землі під водою	5,8/ 0,4	5,8/ 0,4
Землі житлової забудови, промисловості і транспорту	103,8/ 7,9	103,8/ 7,9
Всього	1317/100	1317/100

ваної рекреації є основною зоною в регіональному ландшафтному парку "Зарваницький" і становить 81,2 % його площі.

В першу чергу до зони регульованої рекреації пропонуємо включити дві особливо цінні ділянки лісового урочища "Вишнівчик". Перша ділянка, яку пропонується включити співпадає з межами першого виділу 21 кварталу Бучацького лісництва. Ділянка розміщена на схилі південно-східної експозиції, крутизною 30°. Загальна її площа – 2,5 га. Це – похідний грабовий ліс з домішкою явора багатих умов місцезростання (грабняк свіжої діброви). Граби у віці близько 100 років досягають висоти 19-24 м, їх діаметр 30-34 см, бонітет III – IV, зімкнутість крон 0,4-0,5. Друга ділянка співпадає з межами 10 та 4 виділів 18 кварталу Бучацького лісництва. Загальна її площа – 6,9 га. Це дубово-грабові 80-річні деревостани вторинного походження, однарусні, із переважанням граба з домішками осики та черешні, повною до 0,7. Підлісок розвинений слабо (покриття не більше 20 %). Основну його частину складають бруслина бородавчаста, ліщина звичайна, вовчі ягоди звичайні.

Також до цієї зони доцільно віднести й інші ділянки лісового урочища "Вишнівчик" які характеризуються високою та середньою рекреаційною оцінкою території. У рослинному покриві переважають дубово-грабові насадження віком 20-60 років та ялиновий ліс віком 40-50 років. В цю зону віднесемо прилеглі ділянки із староріччям яке утворює своєрідний каньйон з виходами корінних порід. Ця територія користується попитом для відпочинку в місцевих жителів.

Рекреаційне навантаження на лісові ландшафтні комплекси значне. Насадження рекреаційних лісів характеризуються другим класом інших закладів відпочинку. Головною спорудою цього комплексу є собор Зарваницької

естетичної оцінки, другим класом стійкості, першим та другим ступенем рекреаційної дигресії, високим ступенем прохідності та оглядовості. Фактично середнє рекреаційне навантаження по зоні складає 13 люд-день/га.

Також в зону регульованої рекреації доцільно включити правобережну заплаву р. Стрипи в південній дузі меандри і розмістити тут наметове містечко для паломників та туристів які приїжджають відвідати храмовий комплекс. В зв'язку з масовими церковними заходами (прошами тощо) територія лісів навколо культового комплексу сильно забруднюється побутовими відходами масових скупчень паломників, сліди від багаття свідчать про небезпеку пошкодження лісу. Тому територію яка відводиться під наметове містечко потрібно обладнати місцями для розведення вогнищ, розбиття наметів, смітниками та забезпечити рекреантів дровами з метою зменшення негативного впливу на природно-територіальні комплекси парку. В цій зоні потрібно розробити та облаштувати екологічні стежки, щоб дати можливість туристам та паломникам відвідати не тільки духовну святиню, а й познайомитися ближче з унікальною природою Тернопілля. В зоні регульованої рекреації забороняються рубки лісу головного користування та інша діяльність, яка може негативно вплинути на стан природних та історико-культурних комплексів.

Зона стаціонарної рекреації – невелика за площею, займає 11,8 га. Вона призначена для проведення паломницького туризму, розміщення мотелів, готелів та інших об'єктів обслуговування відвідувачів парку. До зони стаціонарної рекреації ми віднесли історико-культурний комплекс "Зарваниця" та прилеглі території придатні для розміщення мотелів та Божої матері. В центрі майдану споруджено архітектурну композицію іконі Матері Божої

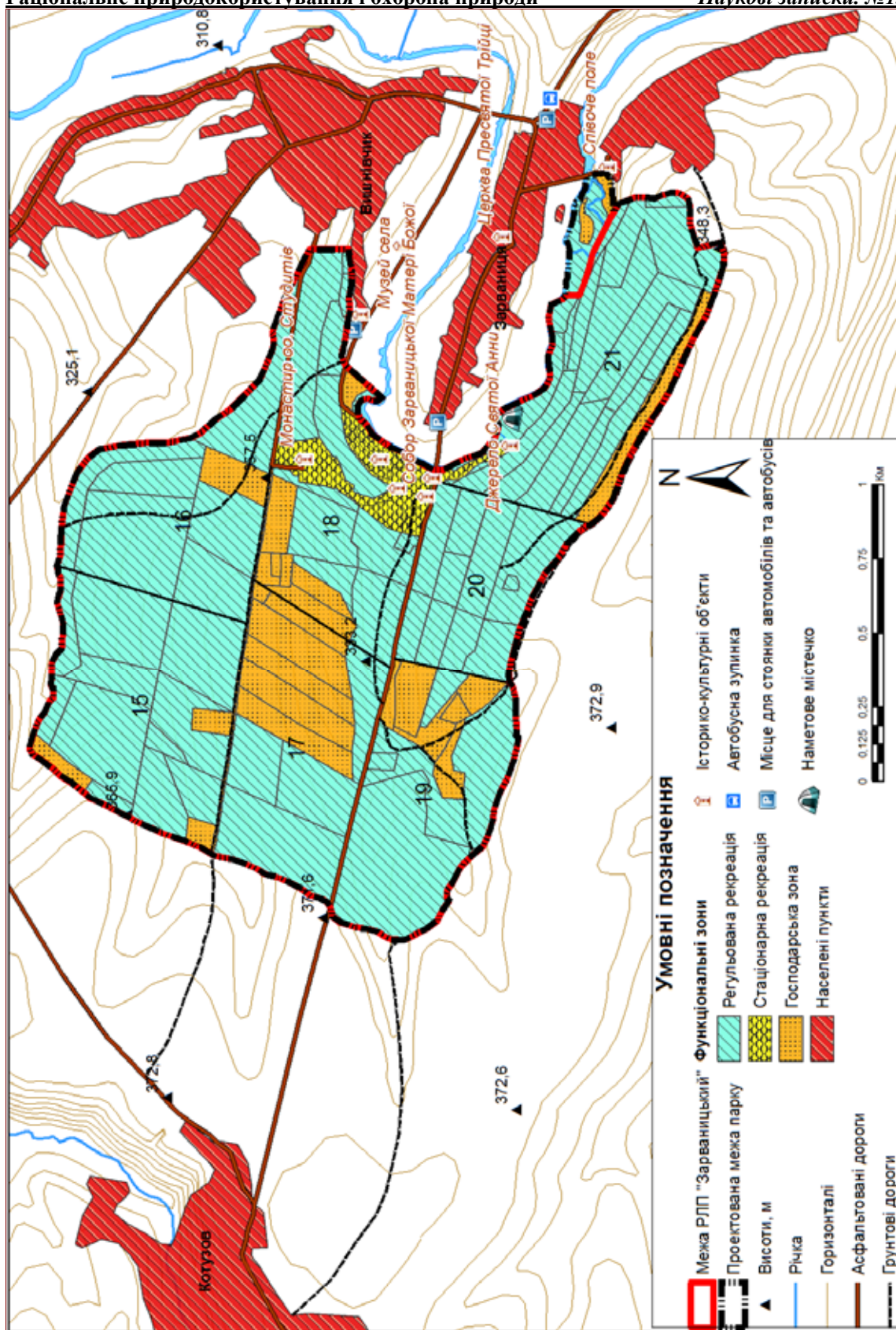


Рис. 4. Функціональне зонування регіонального ландшафтного парку "Зарваницький"

Зарваницької.

Унікальною спорудою храмового комплексу є надбрамна церква Благовіщення яка запрошує прочан до духовного центру. Чотирьох ярусна дзвіниця стала вертикальним завершенням комплексу Зарваницької Матері Божої. Її висота із хрестом сягає 75 метрів. Між собором і дзвіницею вимуровано бювети, де прочани можуть брати воду, яка тече з цілющого джерела.

Історія джерела пов'язана з легендою про появу у 1240 році над джерелом ікони Пресвятої Богородиці з Дитям на руках, яка світилася. Згодом тут спорудили церкву з монастирем. Село що з'явилося після цього святого місця назвали Зарваницею [3].

Проектвана територія парку межує з сільським полем яке знаходиться в південній частині села Зарваниця. Воно має вигляд амфітеатру і вміщає до 50 тисяч глядачів де й проводяться мистецько-духовні заходи. На сьогоднішній день в парку відсутні рекреаційні заклади з обслуговування населення, тому зону стаціонарної рекреації доцільно наситити закладами сфери послуг (готель, заклади харчування та відведені місця для паркування автомобілів і автобусів). Користування сервісними послугами дасть можливість парку отримувати додаткові кошти для фінансування своєї діяльності.

Максимальне добове рекреаційне навантаження проекрованої території регіонального ландшафтного парку "Зарваниця" становить 4750 осіб. Розрахунки рекреаційної ємності парку проведені з врахування 50 днів зі сприятливими погодно-кліматичними умовами, а також величини оптимальних рекреаційних навантажень на лісові та лучні угіддя. Максимальна рекреаційна ємність парку складає близько 230 тисяч осіб протягом року.

Господарська зона включає сільськогосподарські угіддя (рілля, пасовища, сіножаті) Зарваницької сільської ради та лісові ділянки урочища "Вишнівчик" (кв. 15, вд. 1, 9, 11; кв. 16, вд. 7; кв. 17, вд. 3-8; кв. 18, вд. 1, 3, 4.1; кв. 19, вд. 3.1-3.4, 4, 5; кв. 21, вд. 13 це переважно молоді насадження віком 5-20 років, які потребують господарського втручання і характери-

зуються низькою рекреаційною оцінкою території). Як уже згадувалось, навколо парку доцільно виділити охорону зону. Мета її виділення – збереження екологічної цілісності природних комплексів, захист їх від можливих порушень, обмеження впливу на об'єкт прилеглих територій. Тут доцільно встановити режим контрольованої господарської діяльності, сприяння вирощуванню екологічно чистої продукції, продаж її під брендом регіонального ландшафтного парку та розвиток сільського зеленого туризму. Також, для ефективного функціонування регіонального ландшафтного парку "Зарваницький" впершу чергу потрібно створити адміністрацію парку та винести межі об'єкта в натуру із закріпленням на території відповідними інформаційними щитами. Адміністрацію парку пропонуємо створити на території села Зарваниця. В адміністрацію парку повинні входити такі штатні посади: директор, бухгалтер, інспектор по охороні парку, менеджер-природоохоронець, менеджер туризму, еколог. З часом потрібно залучати до роботи в парку співробітників наукових установ. Господарська діяльність всіх суб'єктів повинна узгоджуватися з дирекцією парку та Державним управлінням охорони навколишнього середовища в Тернопільській області.

Висновки. Запровадження перелічених оптимізаційних заходів дасть змогу адміністрації регіонального ландшафтного парку "Зарваницький" забезпечити виконання поставлених на нього завдань та функцій; покращити екологічний стан земельних угідь РЛП та прилеглих територій; ефективно використовувати природні умови і ресурси; покращити соціально-економічне становище регіону шляхом розвитку сільського зеленого туризму, місцевих ремесел для виготовлення сувенірної продукції, а також впровадження екологічно чистих технологій в сільському господарстві. Даний досвід можна використати і для інших РЛП проте, система заходів в рамках оптимізації конкретного регіонального ландшафтного парку має свою специфіку залежно від природних та історико-культурних особливостей регіону, структури природокористування, рекреаційних ресурсів тощо.

Література:

1. Аріон О.В. Оптимізація природоохоронних територій та її принципи / О. В. Аріон // Ландшафт як інтегруюча концепція XXI сторіччя: Зб. наук. праць. – К., 1999. – С. 243-246.
2. Закон України "Про природно-заповідний фонд України" від 16 червня 1992 р. // Екологічне законодавство України. – К. : Юрінком. 2001. – С. 206-235.
3. Балух В. "Зарваниця": путівник / В. Балух, П. Бубній. – Тернопіль : 2002. – 24 с.
4. Голубець М.А. Суть поняття оптимізації / М.А. Голубець // Антропогенні зміни біоценотичного покриву в Карпатському регіоні. – К. : Наукова думка, 1994. – С. 113-119.
5. Кіпчак Ф. Метризація екологічного стану земельних ресурсів лісостепових ландшафтів / Ф. Кіпчак, С. Кукурудза – Львів : Видавничий центр ЛНУ імені Івана Франка, 2002. – 119 с.

6. Природні умови та ресурси Тернопільщини / За ред. М. Я. Сивого, Л. П. Царика. – Тернопіль : Тернограф, 2011. - 511 с.
7. Царик Л. П. Мережа регіональних ландшафтних парків Тернопільщини: концептуальні засади формування, оцінка рекреаційного потенціалу / Л. Царик, П. Царик, С. Новицька, М. Гінзула // Рекреаційне і заповідне природокористування: зб. наук. праць. – Тернопіль: СМП “Тайп”, – 2012. – С. 29-56.
8. Шищенко П. Г. Прикладная физическая география. – К. : Выща шк. Головное изд-во, 1988. – 192 с.

References:

1. Arion O.V. Opty'mizaciya pry'rodooxoronn'y'x tery'torij ta yiyi pry'ncy'py' / O. V. Arion // Landshaft yak integruyuca koncepciya XXI storichya: Zb. nauk. prac'z'. – K., 1999. – S. 243 246.
2. Zakon Ukrainy' "Pro pry'rodno-zapovidny'j fond Ukrainy'" vid 16 chervnya 1992 r. // Ekologichne zakonodavstvo Ukrainy'. – K. : Yurinkom. 2001. – S. 206 235.
3. Balyux V. "Zarvany'cya": putivny'k / V. Balyux, P. Bubnij. – Ternopil' : 2002. – 24 s.
4. Golubez' M.A. Sut' ponyattya opty'mizaciji / M.A. Golubez' // Antropogenni zminy' biocenoty'chnogo pokry'vu v Karpats'komu regioni. – K. : Naukova dumka, 1994. – S. 113 119.
5. Kiptach F. Metry'zaciya ekologichnogo stanu zemel'ny'x resursiv lisostepovy'x landshaftiv / F. Kiptach, S. Kukurudza – L'viv : Vy'davny'chy'j centr LNU imeni Ivana Franka, 2002. – 119 s.
6. Pry'rodni umovy' ta resursy' Ternopil'shhy'ny' / Za red. M. Ya. Sy'vogo, L. P. Czary'ka. – Ternopil' : Ternograf, 2011. 511 s.
7. Czary'k L. P. Merezha regional'ny'x landshaftny'x parkiv Ternopil'shhy'ny': konceptual'ni zasady' formuvannya, ocinka rekreacijnogo potencialu / L. Czary'k, P. Czary'k, S. Novy'cz'ka, M. Ginzula // Rekreaційne i zapovidne pry'rodokory'stuvannya: zb. nauk. prac'z'. – Ternopil' : SMP "Tajp", – 2012. – S. 29 56.
8. Shischenko P. G. Prikladnaya fizicheskaya geografiya. – K. : Vyischa shk. Golovnoe izd-vo, 1988. – 192 s.

Резюме:

Владимир Худоба. КОНСТРУКТИВНО-ГЕОГРАФИЧЕСКИЕ ОСНОВЫ ОПТИМИЗАЦИИ ФУНКЦИОНИРОВАНИЯ РЕГИОНАЛЬНОГО ЛАНДШАФТНОГО ПАРКА "ЗАРВАНИЦКОЙ".

В статье обоснованы конструктивно-географические основы и предложены практические рекомендации по оптимизации территориальной структуры и функционирования региональных ландшафтных парков на примере РЛП “Зарваницкий”. Региональный ландшафтный парк “Зарваницкий” уникальный природоохранный объект, созданный с целью сохранения и рационального использования типичных природных комплексов, которые в сочетании с одноименным архитектурным комплексом имеют большую историко-культурную, эстетическую и духовную ценность.

Используя опыт крайобразовых парков Польши предлагается создать вокруг регионального ландшафтного парка “Зарваницкий” охранную зону. Исследована структура земельных угодий РЛП и охранной зоны, оценены их состояние и обоснована система оптимизационных мероприятий по увеличению доли экологически стабилизирующих угодий проектируемой территории. Составлен картографические модели современной и оптимизированной структуры земельных угодий регионального ландшафтного парка и его охранной зоны. С учетом структуры земель и распространения растительности на территории регионального ландшафтного парка целесообразно выделить следующие функциональные зоны: регулируемая рекреация, стационарная рекреация и хозяйственная зона. Соотношение функциональных зон регионального ландшафтного парка “Зарваницкий” является типичным для региональных ландшафтных парков, для которых характерно: небольшая площадь, непосредственная близость к населенному пункту, значительная посещаемость территории и отсутствие природоохранных объектов. Предложены меры по улучшению менеджмента РЛП “Зарваницкий”, в частности создание администрации парка с соответствующим штатом работников.

Ключевые слова. Региональный ландшафтный парк, проблемы функционирования, земельные угодья, антропогенная трансформированность территории, функциональное зонирование, рекреация.

Summary:

Volodymyr Khudoba. THE STRUCTURALLY-GEOGRAPHICAL PRINCIPLES OF THE OPTIMIZATION OF THE REGIONAL LANDSCAPE PARK “ZARVANICKIY”.

In the article were substantiated the structural and geographical principles and practical recommendations for optimizing the territorial structure and functioning of the regional landscape parks, for example RLP “Zarvanickiy”. Regional Landscape Park “Zarvanickiy” is the unique environmental object that was created for the purpose of the conservation and sustainable use of natural system complexes, which in combination with the architectural complex great historical, cultural, aesthetic and spiritual value.

Using the experience of landscape parks of Poland, was proposed to create around a regional landscape park “Zarvanickiy” protected zone. Investigated the structure of lands and security zone of RLP, estimated it's conditions, substantiated reasonable system optimization measures to increase the proportion of environmentally stabilizing lands of the projected territory. Was done the mapping models of the modern and the optimized structure of lands in Regional Landscape Park and it's protected zone. Given the structure of the land and the distribution of vegetation in the regional landscape park, advisable to identify the following functional areas: regulated recreation, stationary recreation and economic zone. Value of the functional areas of the regional landscape park “Zarvanickiy” is typical for the regional landscape parks, which are characterized by: small area, proximity to towns, a large attendance area and the lack of environmental protection objects. Were proposed some measures to improve the management of RLP “Zarvanickiy”, including the establishment of the park administration with the appropriate staff.

Keywords. Regional landscape parks, the problems of the functioning, the lands, the anthropogenic transformations of the territory, the functional zoning, the recreation.

Рецензент: проф. Царик Л.П.

Надійшла 18.03.2014р.