

## ГЕОЕКОЛОГІЧНІ СТУДІЇ

УДК 911 (477.84)

### ГЕОЕКОЛОГІЧНІ ПРОБЛЕМИ ПРИРОДОКОРИСТУВАННЯ І ОХОРОНИ ПРИРОДИ БІЛОБОЖНИЦЬКОЇ СІЛЬСЬКОЇ ТЕРИТОРІАЛЬНОЇ ГРОМАДИ

Любомир ЦАРИК, Володимир ЦАРИК

*Тернопільський національний педагогічний університет імені Володимира Гнатюка*

*Розглянуто на фоні геоекологічних проблем заходи з оптимізації землекористування та емісії парникових газів. Проаналізовано існуючі території та об'єкти ПЗФ, обґрунтовано перспективи формуванню нових заповідних територій громади в межах верхів'я річкового басейну Джурина для оптимізації структури земельних угідь та збереження існуючого біорізноманіття.*

**Ключові слова:** *оптимізації землекористування, емісія парникових газів, перспективні заповідні території.*

До складу територіальної громади входять 18 сільських населених пунктів з підпорядкованими їм територіями площею 27,46 км<sup>2</sup> та загальною чисельністю населення 10818 осіб. Найбільші за чисельністю є населені пункти: с. Білобожниця, Джурин, Буданів, Косів, Звиняч, Полівці (рис. 1.) Транспортно – географічне положення громади є сприятливим. Територією громади проходять автодороги Чортків – Білобожниця – Джурин – Бучач; Білобожниця – Косів – Буданів – Терехівка; а також залізнична колія на відтинку Чортків - Білобожниця – Джурин – Бучач з відповідними станціями у Білобожниці і Джурині. Через автостанцію Білобожниця проходять автобуси сполученням на Бучач, Тернопіль, Кам'янець-Подільський, Івано-Франківськ, Львів. Відстань до Тернополя 74,3 км, відстань до Чорткова 11 км. Відстань між крайніми населеними пунктами громади с. Базар і с. Буданів складає 38,7 км.

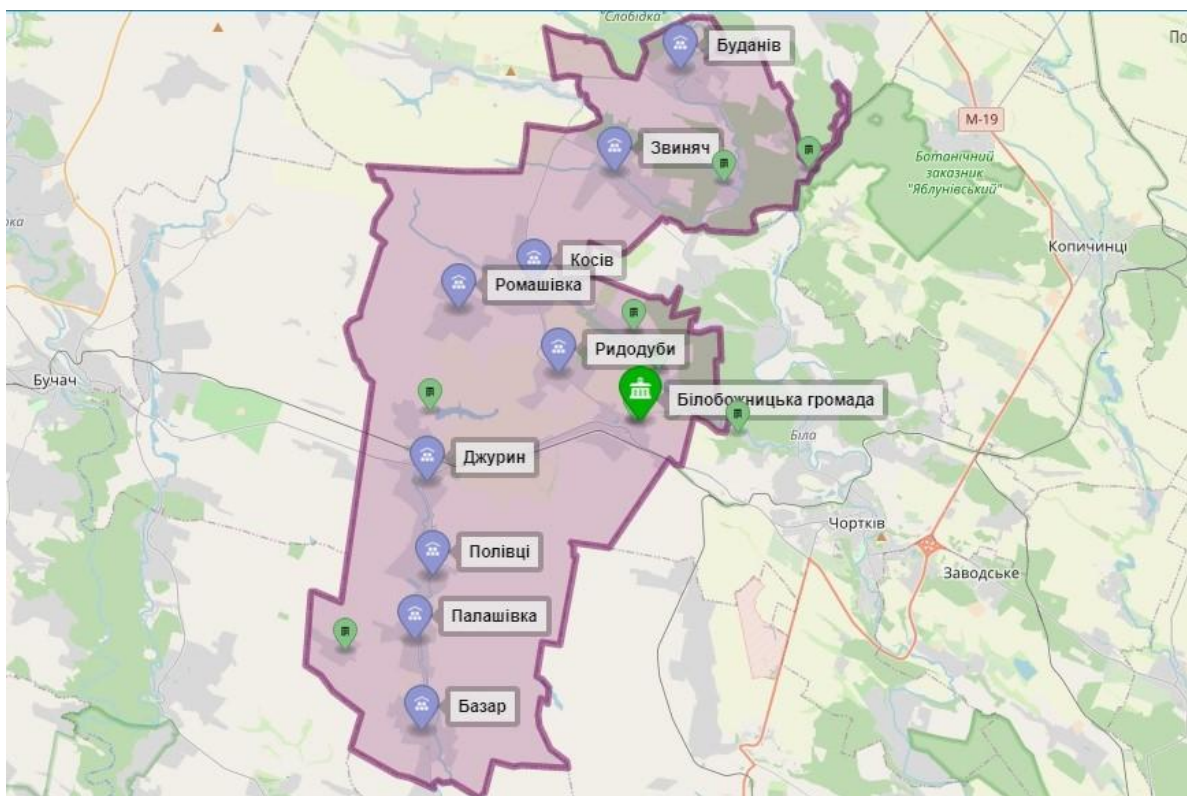


Рис. 1. Білобожницька територіальна громада

Територіальна громада має значну площу і не зовсім вдалу конфігурацію, витягнуту в сторону с. Базар на 19 км, в сторону с Буданів на 20 км. Відстань між крайніми населеними пунктами понад 30 кілометрів. Враховуючи не кращий стан дорожнього покриття на відтинку Джурин- Базар та Білобожниця - Буданів, не шутровані виїзди з польових доріг на асфальтовані траси та критичну ситуацію з вуличним покриттям в межах багатьох населених пунктів - все це погіршує якісне транспортне сполучення всередині населених пунктів громади.

Серед геоекологічних проблем природокористування найскладнішою є проблема розбалансованого землекористування [1], яка полягає у надмірній частці орних земель (72,8%) і низькій частці земель під природними (лісовими, лучно-пасовищними, водно-болотними) угіддями (10,67%). Якщо просумувати усі антропогенізовані земельні угіддя, то їх частка буде близькою до 88%. Це означає, що територіальна громада на сьогодні є активним продуцентом парникових газів, що суперечить рекомендаціям Міжурядової групи з питань зміни клімату (Intergovernmental Panel on Climate Change) [6] (табл. 1).

Таблиця 1

**Емісія парникових газів в межах земельних угідь Білобожницької територіальної громади**

Категорія земельних угідь	Площа, тис.га	Коефіцієнт тон CO <sub>2</sub> екв на 1 га	Викиди парникових газів, тис.т	Площа, тис.га	Коефіцієнт тон CO <sub>2</sub> екв на 1 га	Викиди парникових газів, тис.т
<i>Фактична структура земельних угідь</i>			<i>Оптимальна структура земельних угідь</i>			
Оброблювані землі	19700,3 (72,8%)	1.18	+23246,35	14226,4 (52,6%)	1,18	+16787,2
Пасовища і сіножаті	2649,65 (9,8%)	-0,03	-79,49	5192,9 (19,2%)	-0,03	-155,78
Під лісом	2490,17 (9,2%)	-4,78	- 11903,01	5409,23 (20,0%)	-4,78	-16985,1
Забудовані землі, дороги	1559,13 (5,76%)	0	0	(5,76%)	0	0
Під водою і болотами	280,9 (1,0%)	0	0	280,9 (1,0%)	0	0
Без рослинного покриву	264,33 (0,97)	0	0	264,33 (0,97%)	0	0
Колишні торфовища	0	0	0	0	21,53	21,53
Інші землі	0,47%	0	0	0,47%	0	0

Проведені розрахунки за офіційно визнаною міжнародною методикою показують, щоби асимілювати 11903,01 тис т парникових газів, що продукують орні землі, громаді необхідно збільшити площу лісів на 2357 га за рахунок інших категорій земельних угідь, у тому числі й орних земель. Однак, побудова оптимізаційної моделі землекористування потребує перегляду усіх категорій земельних угідь відповідно до науково обґрунтованих показників. Розпочнемо із частки заліснених територій. Залісненість в межах громади, яка приурочена до зони широколистяних лісів, за науково обґрунтованими нормами мала б складати від 20 до 40%. Тільки в межах Буданівського старостинського округу лісистість території відповідає нормативам і становить 31,85%, що сприяє використанню лісових ресурсів у оздоровчо-рекреаційних цілях. У трьох старостинських округах залісненість коливається в межах: 11,5 % - Ридодубський, 14,1% -Білобожнівський, 18,2% - Звиняцький. У решти старостинських округів лісистість території менше 1,5%, а в Базарському старостинському окрузі – нульова. Для збільшення площі і часток лісових угідь до 20% доцільно використати еродовані і малопродуктивні землі схилів місцевостей басейну річки Джурин в межах Полівецького, Палашівського та Базарського старостинських округів [1].

Площу пасовищ і сіножатей варто збільшити на 9,4% за рахунок заплавлених та схилів деградованих місцевостей, а також за рахунок створення штучних пасовищ поблизу населених пунктів для відновлення пасовищного тваринництва як індивідуальних, так і колективних господарств.

Важливою проблемою природокористування територіальної громади є низька частка заповідних територій і об'єктів (4,93 га (0.02%)) (табл. 2). Це проявляється в межах всієї громади [4].

## Зведена інформація про наявні заповідні території та об'єкти Білобожницької сільської територіальної громади [7]

№ з/п	Назва заповідної території чи об'єкту	Адміністративна приуроченість		Коротка характеристика	Площа, га
		Терит. громада, населений пункт	урочище, лісництво		
1	«Джерело «Червона криниця» - гідрологічна пам'ятка природи місцевого значення	Білобожницька сільська територіальна громада, с. Базар	Північно – західна частина села, біля потічка Червоний	П'ять джерел, що витікають з під пластів червоних пісковиків. Територія окультурена. Джерела мають науково-пізнавальне, естетичне, історичне та оздо-ровчо-лікувальне значення.	0,42 г
2	«Джерело «Дзю-рудло» гідрологічна пам'ятка природи місцевого значення	Білобожницька сільська територіальна громада, с. Джурин	Північна околиця села, біля залізничного мосту в долині ріки Джурин	Окультурене джерело питної води з невеликим водно-болотним масивом у заплаві ріки Джурин	0,10
3	«Джерело «Прало» - гідрологічна пам'ятка природи місцевого значення	Білобожницька сільська територіальна громада, с. Джурин	Південна околиця у долині ріки Джурин, з правої сторони біля автодороги на с.Базар	Окультурене джерело питної води зі струмком, що впадає у р. Джурин	0,10
4	«Семенів потік» - гідрологічна пам'ятка природи місцевого значення	Білобожницька сільська територіальна громада, с. Базар	На східній околиці села за 100 м від млина	Потічок протяжністю 320 метрів живиться двома джерелами і впадає в р. Джурин. Джерела б'ють на дні невеликої балки	0,09
5	«Косівський ясен» - ботанічна пам'ятка природи місцевого значення	Білобожницька сільська територіальна громада, с. Косів	на північній околиці села по вул. Івана Франка	Ясен звичайний віком 150-200 років, висотою 30 м. Ясен посаджено в присутності Папи Римського в I половині XIX століття	0,02
6	«Резерват змій» - зоологічна пам'ятка природи місцевого значення	Білобожницька сільська територіальна громада, с. Буданів	Буданівське лісництво, кв. 22 в.9, лісове урочище«Знесіння», в 2 км на північний захід від села	Оселище мідянки - виду тварин, занесеного до Червоної книги України, гадюки звичайної, веретільниці	4,20

У верхів'ї Джурина спостерігається максимально можлива розораність прируслівих угідь, відсутність лісово-чагарникової рослинності, тільки заплавні луки є тим оберегом річки від змиву ґрунтового дрібнозему з прилеглих угідь. Тому, на витоках річки немає жодного заповідного об'єкту і її долина знаходиться в «полоні» орних земель [2]. І тільки на витoku з села Джурин спостерігаємо

---

заповідне джерело і широку залужену заплаву, однак скоро вона потрапляє у лещата .прирічкової забудови с. Полівці. Між населеними пунктами Джурин і Полівці у заплаві річки Джурин спостерігаємо окультурене заповідне джерело «Плесо», на виході якого утворилось водне плесо діаметром біля 10 метрів. Береги річки між населеними пунктами доцільно обсадити деревними та чагарниковими видами для затінення руслового потоку, регуляції температурного режиму води у теплі пори року. Тут долина широка, залужена і поступово заростає чагарниковою рослинністю за відсутності інтенсивного випасу свійських тварин (рис. 2).



Рис. 2. Долина р. Джурин між селами Джурин і Полівці (фото авторів)

В межах населеного пункту Полівці долина залужена, засаджена вербами і затиснута між городами і забудовою і проїжджою місцевою дорогою. За межами населеного пункту Полівці з правого берега у річку впадає повноводний доплив, течія якого зарегульована доглянутим і охайним ставом, який міг би виконувати функції гідрологічного заказника – основного регулятора гідрологічного режиму річки на верхньому її відтинку (рис. 3). В акваторії ставу регулярно спостерігається гніздування лебедів-шипунів. Місцеві жителі використовують його для риболовлі. Між ставом і руслом річки Джурин спостерігаємо обширні заплавні луки, які виконують функцію пасовища для місцевої худоби і вигулу домашньої птиці.



Рис. 3 А – Полівецький став; Б – залужена ділянка на витоках зі ставу (фото Царика В.)

На відтинку річки між сс. Полівці і Палашівка на високому лівому березі річки «красується» стихійне сміттєзвалище як символ безвідповідального ставлення місцевих жителів і посадових осіб сільської громади до відновлення екостану малої річки, воду якої з часом прийдеться використовувати в господарських і побутових цілях. Долина річки тут заростає чагарниками, які є сприятливим середовищем для чисельних видів птахів, ентомофауни, окремих видів ссавців (рис. 4).



Рис. 4. Заросла чагарником долина р. Джурин на відтинку між селами Полівці і Палашівка

В межах населеного пункту Палашівка річка отримує воду кількох джерел, береги заросли верболозами, відчутні наслідки впливу господарської діяльності місцевих жителів.

На відтинку між сс. Палашівка і Базар спостерігаємо широку залужену і зарослу чагарниками заплаву, де впритул до річища зростають верби, які захищають воду річки від прогрівання у теплий період року, а відмерлі стовбури перекривають річище і стають природними дамбами, що затримують чисельні плаваючі у воді предмети.

У селі Базар річка отримує дві притоки: Червоний потік (праву) і Семенів потік (ліву), які є гідрологічними пам'ятками природи. І тут би вартувало підсилити ці заповідні об'єкти ландшафтним заказником, передумови створення якого є очевидними. На витoku із с. Базар річка глибше врізається у поверхню Подільської височини, береги стають крутішими і порослими лучно-степовою рослинністю, види якої тут знаходять для себе своєрідні «сховища», оскільки вододільні або плакорні ділянки повністю розорані і віддані під сільськогосподарські культури. Такі місцезнаходження доцільні для перспективного ландшафтного заказника «Базарський» конфігурація якого зображена на картосхемі рис. 5 [1].



Рис. 5. Схема ділянок перспективного ландшафтного заказника (за Цариком П.) [5]

До його складу варто включити лівий крутий схил долини Джурина від автомобільного мосту і дороги в напрямку млина, який вкритий сухолюбною трав'яною рослинністю з елементами регіонально рідкісних видів (конюшина лучна, шавлія лучна, люцерна маленька, чебрець Маршала), кількома видами полину, деревію (рис. 6) до зарослого чагарником сливового саду, в якому зосереджено значна чисельність птахів (стаї перепелів, над чагарником помічені хижі підорлики, круки, сойки тощо). Далі доречно включити територію вкриту чагарниковою рослинністю, що розташована впритул до попередньої ділянки. Віддалений від населеного пункту схил є найціннішим з позиції видового різноманіття трав'янистої рослинності і ентомофауни. І нарешті старий фруктовий сад з домінуванням суничних асоціацій, чисельними особинами глоду, шипшини, дуба звичайного. Обидві ділянки контактують з заплавою р. Джурин. Загальна площа ландшафтного заказника пропонується у 36,0 гектарів.

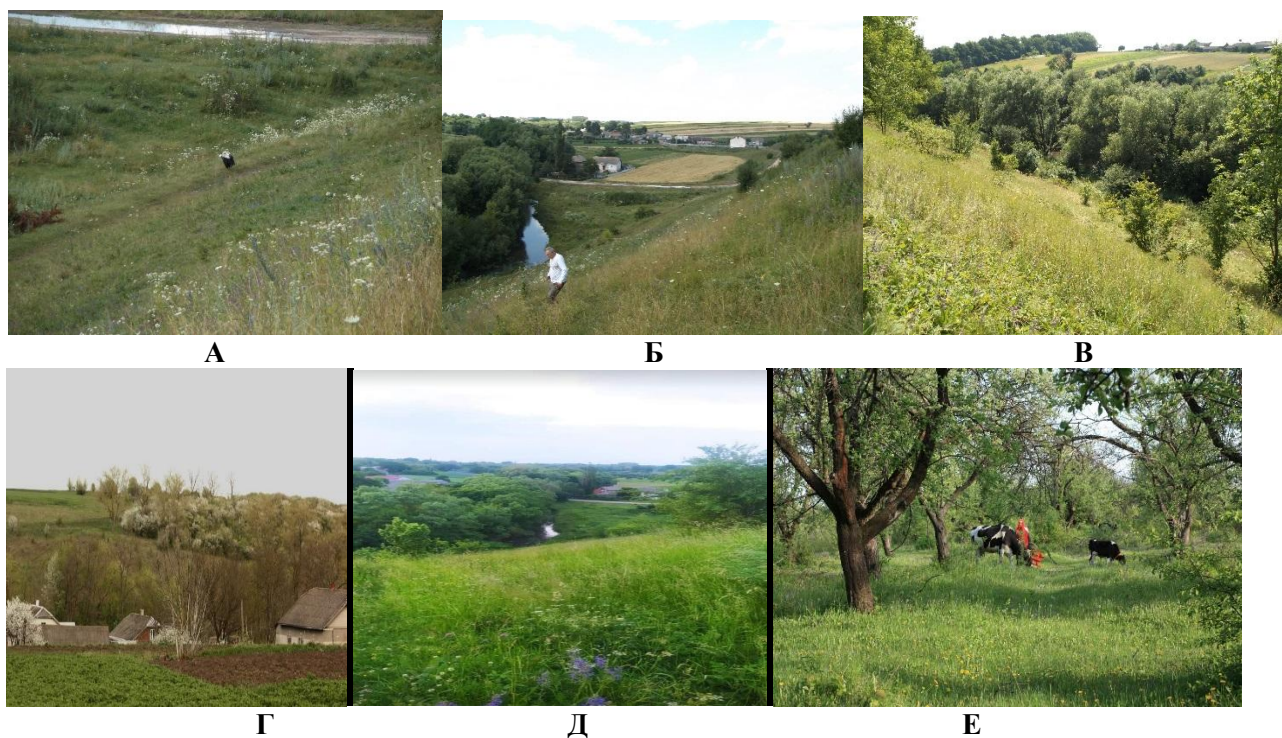


Рис. 6. Ділянки перспективного заказника долини Джурина (фото авторів) [2]  
*А, Б, В, Д – трав'яниста рослинність на правобережному схилі річкової долини*  
*Г - на дальньому плані квітує сливовий сад-чагарник*  
*Е – у закинутому саду по правому березі річки*

На вододільній частині лівого берега річки між орними землями збереглися два верхові озерця суфозійного походження, які можна включити до складу перспективного ландшафтного заказника «Базарський».

Вказана територія потребує детальних ботаніко-ентомологічних досліджень. На даний момент керівництву старостинських округів Білобожницької громади, куди входить верхня течія р. Джурин доцільно організувати в межах населених пунктів від витoku і до межі з Товстенською громадою впорядкування річкової долини, засадження її деревною рослинністю, очищення русла і заплави від побутового сміття, силами місцевих жителів, залучивши до акцій учнів і вчителів, церковні громади, працівників сільських рад. Впорядкування річкової долини і створення в її межах ряду заказників сприятиме покращенню екологічного стану водної артерії, регулюванню гідрологічного режиму річки у нижній течії якої розташована найбільш відвідувана гідрологічна пам'ятка природи області – Червоногородський водоспад.

---

### Список використаних джерел:

1. Бакало О., Царик Л., Царик П. Трансформація геоecологічних процесів басейну річки Джури. Монографія. Видання друге, доповнене і перероблене. Тернопіль: ТНПУ, 2025. 180 с.
2. Царик Л., Царик В. Білобожницька територіальна громада: особливості просторової організації та землекористування. *Вісник Тернопільського відділу УГТ*, 2022, С 8-12
3. Царик Л., Царик В. Річки Тернопілля. Мальовничий і проблемний Джури (географічний нарис) *Вісник Тернопільського відділу УГТ*. 2017. №1. С. 85-90.
4. Царик Л., Царик П., Кузик І., Царик В. Природокористування та охорона природи у басейнах малих річок: монографія (видання друге доповнене і перероблене). За ред. проф. Царика Л.П. Тернопіль: СМП «Тайп», 2021, 162 с.
5. Царик Л.П., Царик П.Л. Про екостан верхньої течії річки Джури і перспективу створення заповідних об'єктів. Подільські читання-2023: комунікаційні стратегії для реалізації геоecологічних ініціатив та проєктів: матеріали міжнародної наук.-практ. конф. присвяченої 30-річчю першого набору на спеціальність «Екологія, охорона навколишнього середовища та збалансоване природокористування» у Тернопільському національному педагогічному університеті ім. В. Гнатюка (2-3 листопад 2023 р.). За ред. проф. Л.П. Царика. Тернопіль: ТНПУ, 2023. С. 50-53.
6. Царик Л., Царик П., Царик В. Емісія парникових газів басейновими системами малих річок Західного Поділля. Матеріали міжнародної науково-практичної конференції «Подільські читання» Кам.-Под. ун-тет, 2022. С. 12-16
7. [https://ecology.te.gov.ua/media/uploads/bilobozhnytska\\_gromada\\_15.02.2023.pdf](https://ecology.te.gov.ua/media/uploads/bilobozhnytska_gromada_15.02.2023.pdf)

### Summary:

Liubomyr TSARYK, Volodymyr TSARYK. GEOECOLOGICAL PROBLEMS OF NATURAL RESOURCE USE AND NATURE CONSERVATION IN THE BILOBOZHNYTSA RURAL TERRITORIAL COMMUNITY

*Measures to optimize land use and greenhouse gas emissions are considered against the backdrop of geo-ecological problems. Existing territories and protected areas are analyzed, and the prospects for the formation of new community protected areas within the upper reaches of the Dzhuryn river basin are justified in order to optimize the structure of land use and preserve existing biodiversity.*

**Key words:** *land use optimization, greenhouse gas emissions, promising protected areas.*

УДК 630.6 (477.84)

## ПРОБЛЕМИ СТАЛОГО ЛІСОКОРИСТУВАННЯ ТЕРИТОРІАЛЬНИХ ГРОМАД ЧОРТКІВСЬКОГО РАЙОНУ ТЕРНОПІЛЬСЬКОЇ ОБЛАСТІ

Ігор КУЗИК, Ігор ЧЕБОЛДА

*Тернопільський національний педагогічний університет імені Володимира Гнатюка*

*В ході проведеного дослідження встановлено, що лісові ресурси Чортківського району представлені насадженнями граба звичайного, дуба звичайного і ясена звичайно із високими класами бонітету та повнотою 0,7-0,9. В районі переважають (49%) ліси першої групи, ліси другої групи займають близько 48% і чагарники – 3%. Найбільші площі лісів зосереджені у Монастирській, Борцівській, Бучацькій, Гримаїлівській і Заліщицькій територіальних громадах. Показник лісобезпеченості населення району становить 0,26 га/особу.*

**Ключові слова:** *лісові ресурси, Чортківський район, територіальні громади.*

У структурі землекористування Чортківського району ліси займають 17%, що є одним із найвищих показників серед адміністративних районів Тернопільщини. У районі зосереджено 84,73 тис. га лісів, з яких ліси І групи – 39 950 га, ліси II групи – 39 190 га і чагарники – 2575 га (рис. 1).