

РЕКРЕАЦІЙНА ГЕОГРАФІЯ І ТУРИЗМ

УДК 911.3

Ольга ЗАСТАВЕЦЬКА, Катерина ДУДАРЧУК

РЕСУРСНО-ТУРИСТИЧНЕ РАЙОНУВАННЯ ТЕРНОПІЛЬСЬКОЇ ОБЛАСТІ НА ОСНОВІ АТРАКТИВНОСТІ ІСТОРИКО-КУЛЬТУРНОГО ПОТЕНЦІАЛУ

На основі дослідження привабливості історико-культурних туристичних ресурсів Тернопільської області здійснено ресурсно-туристичне районування її території. Виявлено найбільш атрактивні райони за наявністю історико-культурного потенціалу. Виділено чотири ресурсно-туристичні райони: Північний, Південний, Центральний та Західний. Здійснено оцінку видового складу історико-культурного потенціалу кожного ресурсно-туристичного району. Виявлено також перспективні напрямки розвитку туризму для кожного з них.

Ключові слова: історико-культурний потенціал, атрактивність території, ресурсно-туристичне районування, пізнавальний туризм, археологічний туризм, сакральний туризм.

Постановка проблеми у загальному вигляді. Тернопільська область має потужний історико-культурний потенціал, який у поєднанні з природними та іншими туристичними ресурсами створює великі перспективи для розвитку різних сфер туристичної галузі. Унікальні паломницькі центри у с. Зарваниця та м. Почаїв, цінні оборонні та палацові споруди у м. Збараж, смт. Вишнівець, смт. Коропець, с. Білокриниця, археологічні знахідки світового значення – Збруцький ідол, палеолітична стоянка на горі Куличівка та багато інших – це туристичні ресурси, які не мають аналогів у світі, і тому мають велику цінність для туризму в Тернопільській області. Саме тому вивчення історико-культурних ресурсів, їх видового складу, територіальних поєднань має важливе значення для створення стратегії розвитку туризму в області, який є стимулюючим чинником її майбутнього соціально-економічного розквіту.

Аналіз останніх досліджень і публікацій. Питання вивчення історико-культурних туристичних ресурсів та туристичного районування території активно здійснюється вітчизняними дослідниками, вагомий внесок у цей процес зробили такі вчені, як: О. Бейдик, О. Любіцева, С. Кузик, В. Іванунік, В. Кравців, М. Рутинський, В. Явкін, В. Євдокименко та інші.

Виклад основного матеріалу. Зважаючи на видову неоднорідність історико-культурних ресурсів та різний стан їх збереження у населених пунктах Тернопільської області, варто виділити певні райони концентрації туристичних ресурсів, перспективні для розвитку окремих видів туристичної діяльності.

Найвищу оцінку атрактивності цих видів ресурсів мають Тернопільський, Борщівський, Заліщицький, Тербовлянський та Кременецький райони. Два останніх – завдяки розміщенню на їх території духовних комплексів, що є

об'єктами паломництва греко-католиків і православних вірян.

Структура історико-культурних туристичних ресурсів є неоднорідною. Найбільший потенціал археологічних ресурсів, наприклад, зосереджений у Борщівському, Заліщицькому, Тернопільському, Шумському і Гусятинському районах; пам'яток архітектури – у Кременецькому, Тербовлянському і Борщівському районах; подієвих ресурсів – у Зборівському, Борщівському, Заліщицькому і Підволочиському районах; музейних установ – у Тернопільському і Збарзькому районах.

Археологічні ресурси займають найвищу частку у структурі історико-культурних ресурсів – у Борщівському, Тернопільському та Шумському районах; архітектурні – у Борщівському, Монастирському, Тербовлянському, Кременецькому районах, зокрема, сакральні – у Кременецькому і Тербовлянському районах, музейні – у Збарзькому та Монастирському районах; подієві ресурси – у Зборівському та Козівському районах.

На сучасному етапі важливо з'ясувати сучасний стан використання історико-культурного потенціалу кожного туристичного району для виявлення найбільш перспективних видів туризму, які можуть досягти максимального розвитку на територіях за умов раціонального використання історико-культурних ресурсів.

За концентрацією історико-культурних туристичних ресурсів виділяється **Південний район** (27 об'єктів на 100 км²), тому він вважається одним із найбільш атрактивних районів області (див. табл. 1). Частка архітектурних туристичних ресурсів у районі (35%) є найбільшою після подієвих пам'яток (42%), багато тут і архітектурних пам'яток. Тому пріоритетним напрямком туристичної діяльності тут є пізнавальний, археологічний, сакральний, фестивальний туризм.

У Південному районі найбільша концентрація історико-культурних туристичних ресурсів спостерігається у межах Придністер'я. Ця територія має всі умови для розвитку сільсь-

кого зеленого туризму (атрактивність історико-культурного потенціалу населених пунктів на цій території значно доповнюється природними туристичними ресурсами).

Таблиця 1

Характеристики ресурсно-туристичних районів Тернопільської області, станом на початок 2012 р.*

Район	Площа,		Кількість населення		Кількість населених пунктів, в т.ч.:		Кількість ІКТР,		Щільність ІКТР, од./ 100 км ²
	км ²	%	осіб	%	міських	сільських	об'єктів	%	
Південний	2493	18	185293	17	7	179	695	24	27
Центральний	6243	45	619562	57	17	431	1225	43	20
Західний	3413	25	177251	16	8	280	697	24	20
Північний	1701	12	103487	10	3	128	257	9	15
Всього	13850	100	1085,593	100	36	1018	2874	100	20

*Розраховано за даними Головного управління статистики в Тернопільській області

З огляду на наявність цінних історико-культурних ресурсів та на близькість до основних шляхів сполучення, виділяються такі атрактивні населені пункти району Придністер'я: м. Борщів, смт. Скала-Подільська, с. Верхняківці, с. Глибочок, с. Шершенівка (розміщені вздовж міжрегіональної траси – найбільшої в районі); смт. Мельниця-Подільська, с. Озеряни, с. Висічка, с. Пищатинці, с. Сапогів, с. Кривче, с. Гермаківка, с. Іване-Пусте, с. Худиківці, с. Вигода, с. Окопи (розміщені вздовж траси обласного значення). На основі туристичних ресурсів згаданих вище населених пунктів проводяться пізнавальні, спортивні, спелеологічні туристичні маршрути. Крім того, південна та північно-західна та центральна частини Борщівського району – ділянки розташування природо-заповідних об'єктів. Тут проводяться екологічні маршрути (наприклад, у Гермаківський дендропарк). Тому доцільним є впровадження синтезованих маршрутів селами, які мають багатий історико-культурний і природний потенціал: смт. Скала-Подільська, смт. Мельниця-Подільська, с. Горошова, с. Вільховець, с. Дністрове, с. Трубочин, с. Дзвенигород, с. Вигода, с. Урожайне, с. Пилипче, с. Устя, с. Озеряни, с. Пилатківці, с. Гермаківка, с. Сапогів, с. Кривче, с. Кудринці, с. Збручанське тощо. У Заліщицькому районі на трасі міжнародного сполучення розташовані населені пункти з багатою історико-культурною та архітектурною спадщиною: м. Заліщики, смт. Товсте, с. Дзвиняч [9, с. 56].

Серед населених пунктів Бучацького району, які наближені до автомагістралей, найбільший історико-культурний потенціал мають місто Бучач, села Звенигород, Підзамочок, Рукомиш, Білявинці. Незважаючи на те, що

смт. Золотий Потік, с. Берем'яни, с. Порохова, с. Скоморохи, с. Русилів та с. Язловець розташовані дещо далі від основних транспортних шляхів (на автошляхах місцевого значення), вони є відомими для широкого кола відвідувачів – тут знаходиться велика кількість туристичних об'єктів, які включені до туристичних маршрутів.

Це ж стосується сіл в долині річки Дністер, які часто використовують як стоянки туристи, що сплавають річкою – тут не завадить організувати спеціалізовані стоянки для біваків або ж збільшити кількість закладів розміщення та харчування. Це дасть додатковий стимул для популяризації туристичних пам'яток, наявних у таких населених пунктах (села Стінка, Космирин, Набережне, Возилів).

Район Придністер'я придатний для розвитку замкового туризму. Регіон включає в себе архітектурний комплекс у м. Бучач та замки в селах Окопи, Кудринці, Кривче, Висічка, Скала-Подільська, Підзамочок, Язловець, Новосілка, смт. Золотий Потік. В Заліщицькому районі це – палац Слонецького (XVIII ст.) у смт. Товсте, палац барона Бруністе (XIX ст.) у м. Заліщики та частково відбудований палац Борковського (XX ст.) у селі Городок [10].

На жаль, усі згадані споруди лежать в руїнах, тому й становили незначний інтерес для пізнавального туризму до цього часу. Тепер замок у смт. Скала-Подільська належить до національного історико-архітектурного заповідника "Замки Тернопілля", як і замки у смт. Золотий Потік, селах Язловець та Підзамочок Бучацького району, Кривче Борщівського району.

Цей стан передбачає реставраційні роботи на цих об'єктах та залучення їх до туристичної

діяльності. Вже розпочато роботу над реконструкцією феодального маєтку XVII-XVIII століть на території Золотопотоцького замку.

Науковий відділ заповідника ставить також перед собою завдання повного археологічного дослідження таких об'єктів. Питання археологічних досліджень замку в смт. Скала-Подільська найбільш нагальне, тому що тут вони взагалі не проводилися. Також важливим етапом історичної ретроспективи є археологічні дослідження замків у селах Кудринці та Окопи.

Зважаючи на велику кількість релігійних споруд, територія Придністер'я є перспективною для розвитку різних форм *релігійного (сакрального) туризму*. Основними об'єктами сакрального туризму виступають давні храми та костели, що зберегли свій вигляд до наших часів. Цікавим є також печерний храм у с. Стінка Бучацького району. Рештки скельного монастиря і церква знаходяться поблизу села Сокилець Бучацького району. Масово відвідується сьогодні давньоруський культовий комплекс у селі Рукомиш, який включає печерний храм і монастир, церкву св. Онуфрія, капличку та басейн для освячення води. У травертинових скелях на березі річки Дністер виявлено ще ряд аналогічних об'єктів: "Печера Відлюдника" у с. Литячі, залишки стародавнього храму біля с. Устечко Заліщицького району. Таким чином, можна провести пізнавальний маршрут, який проходить від села Стінка Бучацького району на схід дорогами місцевого значення через села Сокилець, Литячі до села Устечко. Суттєвою перепоною для розвитку релігійного туризму в регіоні є відсутність інформації щодо сакральних споруд.

Район перспективний для розвитку наукових видів туризму та *археологічного*, зокрема. Серед найдавніших археологічних знахідок – стоянка кам'яного віку в с. Стінка Бучацького району. Найвідомішими є знахідки трипільської культури у місті Залішки, у с. Рукомиш, с. Більче-Золоте у печері Вертеба та у с. Кошилівці. Цікавими археологічними ресурсами є Траянові вали, які проходять вздовж правого берега річки Збруч на території Борщівського району [2, с. 145].

Західний район має потенціал для розвитку сакрально-пізнавального туризму (частка сакральних ресурсів від загальної кількості ІКТР району становить 26%, а подієвих ресурсів – 60%).

Щільність музейних установ у Західному районі найвища в області (1 музей на 100 км²).

Тому вони є перспективними для розвитку пізнавального туризму. Особливої уваги в Західному регіоні Тернопільської області заслуговує місто Бережани. Від замку Снявських (XVI ст.) та архітектурних пам'яток поблизу туристичні мандрівки проводяться до с. Рай. Ці об'єкти та архітектурне оточення міста Бережани відносяться до Бережанського державного історико-архітектурного заповідника.

Для здійснення туризму, основою для якого виступає історико-культурний потенціал, перспективним є **Центральний ресурсно-туристичний район**. У межах району розміщена найбільша кількість релігійних споруд в області (див. табл. 1). Розвинена туристична інфраструктура та транспортні зв'язки з іншими обласними центрами та туристичними атракціями за межами області дозволяють розвиватися у районі багатьом видам туристичної діяльності: сакральному, пізнавальному, науковому, подієвому (фестивальному, пригоспідницькому), сільському зеленому туризму тощо. Серед історико-культурних ресурсів пам'ятки архітектури, зокрема, світські та оборонні споруди, мають найбільшу цінність в районі. Тому перспективним напрямком розвитку туризму Центрального району є замковий туризм. Для розвитку пізнавального туризму найбільш атрактивним тут є підрайон, що охоплює Тернопільський, Збараський та Гусятинський райони. Половина музейних установ (29 об'єктів із 54) району розміщена в межах цього підрайону (див. рис.1).

На території району і поза його межами (в районі Придністер'я) діє національний історико-архітектурний заповідник "Замки Тернопілля". Він займається збереженням та відновленням замкових споруд та їх залишків у районі. До складу заповідника входить також архітектурний ансамбль міста Збараж (в Збараському замку (1631) знаходиться управління заповідника). У місті Збараж розвивається туристична інфраструктура: наразі на території замку діє ресторан, є паркувальний майданчик. У місті збудовано готель для відпочиваючих.

Такі об'єкти є атрактивними туристичними ресурсами для проведення замкового та фестивального видів туризму. Усі ці замкові об'єкти мають зручне транспортне сполучення із Тернопільським замком, який наразі включений в Програму збереження замків Тернопільської області на 2010-2015 роки. Метою програми є розробка та здійснення адміністративно-правових, архітектурно-відновлювальних, фінансових та просвітницьких заходів щодо збережен-

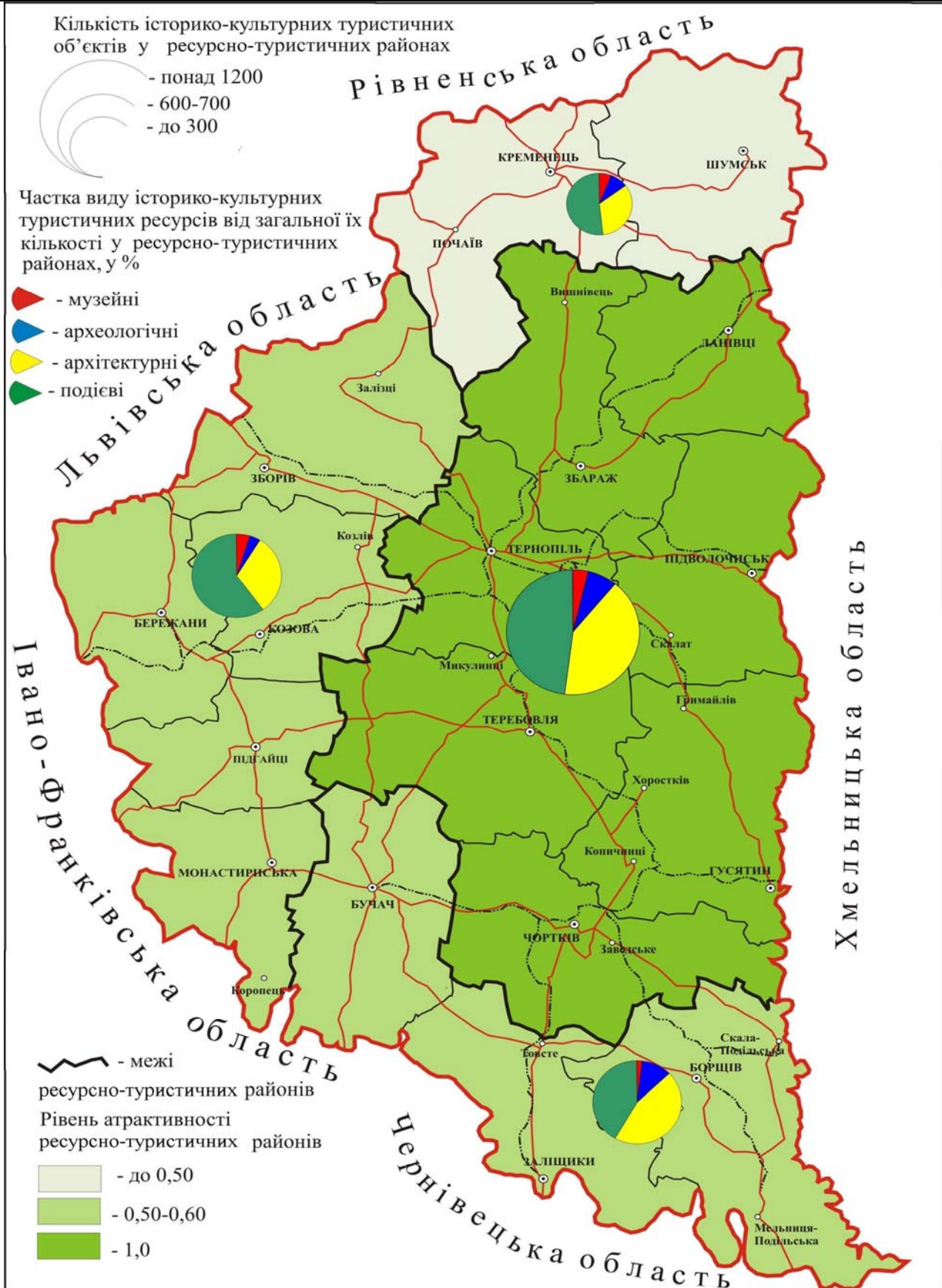


Рис. 1 Атрактивність історико-культурних ресурсів ресурсно-туристичних районів Тернопільської області, на поч. 2012 р.

ня та належного використання пам'яток архітектури.

Крім цього, район відомий унікальними сакральними ресурсами, серед яких – Марійський духовний центр у с. Зарваниця. Траса, що веде до цього села, сьогодні впорядкована. Прочани зупиняються на нічліг у селі в будинку для прочан чи наметовому містечку [5, с. 135].

Північний ресурсно-туристичний район є найменш атрактивним в області. Тим не менш, наявність цінних археологічних знахідок (9% від кількості історико-культурних туристичних ресурсів в межах району, які мають найвищий показник цінності в області) на території Шумського та Кременецького адміністративних районів – основа для розвитку археологічного туризму (див. табл. 1).

В межах Північного району виділяється атрактивний Кременецький підрайон, в якому розміщені туристичні ресурси, які варто застосовувати для пізнавального (музейного) туризму (тут діє 11 музейних установ, серед яких – Кременецько-Почаївський історико-архітектурний заповідник). У Північному районі, до складу якого входять Кременецький та Шумський адміністративні райони, найбільшою концентрацією історико-культурних туристичних ресурсів відзначається Кременецький підрайон, де ці ресурси зосереджені на території, яка збігається з межами Кременецько-Почаївського державного історико-архітектурного заповідника. На цій території пріоритетним напрямком туристичної діяльності є пізнавальний туризм на основі оборонних та світських пам'яток архітектури, а також музейних закладів.

Співробітники заповідника проводять туристичні екскурсії до Замкової гори у місті Кременець, де знаходяться руїни замку, екскурсії містом, а також сакральні екскурсії від міста Кременець (Богоявленський монастир, Покровська церква та інші) до Свято-Успенської Почаївської лаври – центру паломництва православних вірян [9, с. 53].

Високу атрактивність у Північному районі мають археологічні знахідки. Села Стіжок та Антонівці, смт. Шумськ – давні населені пункти, тут раніше існували давньоруські городища. У с. Рохманів знайдено залишки життєдіяльності черняхівської культури, а у селі

Бриків (4 км від районного центру) знайдено давньоруський археологічний комплекс. У напрямку на північний схід – село Сураж, через яке в часи Київської Русі пролягав давній тракт з Острога на Кременець. Такі ресурси є атрактивними для проведення екскурсій археологічного напрямку.

Цікавим для археологічного туризму є Кременецький район. У районному центрі знайдено палеолітичну стоянку, яка має світове значення. Замкові маршрути також варто починати із міста Кременець. Кременецький замок лежить на трасі, що веде до Дубенського замку (місто Дубно Рівненської області). На відстані 5 км від міста у північному напрямку лежить село Білокриниця, на відстані 23 км у південному напрямку – смт. Вишнівцеві Збарзького району.

Загалом, Північний район є найменш перспективним в області серед районів для розвитку туризму на основі історико-культурних ресурсів. І якщо Кременецький район є атрактивним (тут присутня висока концентрація історико-культурних ресурсів, транспортна інфраструктура сприяє туристичним потокам як із Тернопільської області, так і з суміжних областей), то Шумський район має невеликі перспективи для розвитку туристичної діяльності. Позаяк за видовим складом наявних історико-культурних туристичних ресурсів малоатрактивний Шумський район тяжіє до Кременецького району, тому його історико-культурний потенціал варто залучати до екскурсій на території Північного району.

Висновки. Багате різноманіття туристичного історико-культурного потенціалу зумовлює виділення в межах Тернопільської області ресурсно-туристичних районів – Північного, південного, Центрального та Західного. Кожен з них відзначається за кількістю, щільністю такого потенціалу, станом його використання та збереження. Для кожного з них розроблені перспективні напрямки розвитку туризму: для Північного – археологічного, пізнавального, сакрального туризму, для Південного – пізнавального, археологічного, сакрального, фестивального, сільського зеленого, для Центрального – пізнавального, замкового, фестивального, для Західного – сакрального, пізнавального туризму.

Література:

1. Заставецька О. В. Комплексний економічний і соціальний розвиток території : теоретичні і методичні основи дослідження : [монографія] / О. В. Заставецька. – Тернопіль, 1997. – 233 с.
2. Земля Тернопільська : туристичний путівник / [за ред. І. Дуди, Б. Мельничука]. – Тернопіль: Джура, 2003. – 368 с.

3. Івануник В. О. Оцінка рекреаційно-туристичної атрактивності території (на прикладі Чернівецької області) : автореф. дис. ... канд. геогр. наук : 11.00.11 / Віталій Олександрович Івануник. – Чернівці, 2009. – 20, [1] с.
4. Кравців В. Науково-методичні засади реформування рекреаційної сфери. [наукове видання] / Василь Кравців, Лідія Гринів, Микола Копач, Степан Кузик. – Львів : НАН України, ІРД НАН України. – 1999. – 78 с.
5. Кузик С. П. Географія туризму : Навчальний посібник / С. П. Кузик. – К. : Знання, 2011. – 271 с.
6. Медведєва К. В. Про методи оцінки регіонального історико-культурного потенціалу / К. В. Медведєва // Регіон-2011. Стратегія оптимального розвитку : матеріали наук.-практ. конф. (10-11 листопада 2011). – Харків : ХНУ імені В. Н. Каразіна, 2011. – С. 75–78.
7. Мохначук С. С. Системний підхід і географія / С. С. Мохначук // Економічна географія. – 1976. – Вип. 21. – С. 3–16.
8. Сировець С. Ю. Територіальна організація рекреаційно-туристичної діяльності в Столичному суспільно-географічному районі : автореф. дис. ... канд. геогр. наук : 11.00.02 / Сергій Юрійович Сировець. – Київ, 2011. – 20, [1] с.
9. Пустиннікова І. С. Вісімдесят три святині Тернопілля : путівник / І. С. Пустиннікова. – К. : Грані-Т, 2010. – 72с.
10. Тернопільська область. Атлас туриста : туристичний атлас / [ред. – упоряд. Г. М. Кучеренко]. – К. : "Бліц-Принт", 2010. – 48 с.

Резюме:

Ольга Заставецька, Катерина Дударчук. ТУРИСТИЧЕСКОЕ РАЙОНИРОВАНИЕ ТЕРРИТОРИИ В ИССЛЕДОВАНИИ АТТРАКТИВНОСТИ ИСТОРИКО-КУЛЬТУРНОГО ПОТЕНЦИАЛА ТЕРНОПОЛЬСКОЙ ОБЛАСТИ.

На основе исследования привлекательности историко-культурных туристических ресурсов, их видового состава и территориальной дифференциации в пределах Тернопольской области осуществлено ресурсно-туристическое районирование ее территории. Обнаружены наиболее атрактивные районы за историко-культурным потенциалом. Выделено четыре ресурсно-туристические районы: Северный, Южный, Центральный и Западный. Осуществлена оценка видового состава историко-культурного потенциала каждого ресурсно-туристического района. Разработаны также перспективные направления развития туризма для каждого из них. Таким образом, наименее привлекательным районом за историко-культурным потенциалом является Северный (территории Кременецкого и Шумского районов): здесь возможно развитие археологического, познавательного туризма в поселках, которые находятся в транспортной досягаемости: Данилов, Стижок, Антоновцы, Тьялявка, Шумск, Кременец, Билокриница и др. Атрактивным является Южный ресурсно-туристический район (территории Борщаговского, Бучацкого, Залищицкого районов) благодаря качественным территориальным объединениям историко-культурных и природных туристических ресурсов на его территории. Здесь возможно развитие познавательного, научного (археологического), спортивного (водного и спелеотуризма), сакрального, экологического туризма, агротуризма и др. Наиболее привлекательным для туризма является Центральный туристический район, который отличается от других хорошей транспортной доступностью, наличием ресторанных и отельных заведений. Кроме того, на его территории расположены ценные туристические объекты в Гусятинском, Чертковском, Теребовлянском, Тернопольском, Лановецком, Збаражском районах. Среди этих объектов большой потенциал для развития познавательного, замкового и развлекательного туризма имеют Тернопольский, Збаражский и Теребовлянский районы, на территории которых сосредоточены замки и их руины, которые имеют историческую, научную, эстетическую ценность.

Территория Западного района объединяет Монастирский, Подгаецкий, Козовской, Бережанский, Зборовский административные районы, которые богаты на событийные туристические ресурсы: военные и культурные. Среди таких ресурсов должное место занимают места проведения фестивалей: смт Коропец, г. Бережаны, смт Монастыриска, с. Гутиско и др. Кроме того, район богат мемориальными знаками времен Первой и Второй мировой войны, могилами украинских сечевых стрельцов и др., поэтому здесь важно развивать новые туристические проекты, основанные на разностороннем туристическом потенциале.

Ключевые слова: историко-культурный потенциал, атрактивность территории, ресурсно-туристическое районирование, познавательный туризм, археологический туризм, сакральный туризм.

Summary:

Olga Zastavetska, Kateryna Dudarchuk. TOURIST DISTRICTING OF THE TERRITORY IN RESEARCH OF ATTRACTIVENESS BY HISTORIC AND CULTURAL POTENTIAL OF TERNOPIL REGION.

On the basis of research of attractiveness of historic and cultural tourist resources of the Ternopil region resource-tourist districting of its territory is carried out. It was found out the most attractive districts historic and cultural potential. It is selected four resource-tourist districts: North, South, Central and Western. The estimation of specific composition of historic and cultural potential is carried out for each resource-tourist district. It was also found out perspective directions of development of tourism for each of them. Thus, the least attractive district according to historic and cultural potential is North (territories of Kremenetsky and Shumskij districts): development of archaeological, cognitive tourism is possible here in settlements which are in transport availability: Danilov, Stizhok, Antonovcy, Tylyavka, Shumsk, Kremenets, Bilokrynitsa and other. Attractive is the South resource-tourist district (territories of Borschagovsky, Buchatsky, Zalischitsky districts) due to high-quality territorial positioning of historic and cultural tourist resources on his territory. Development of cognitive, scientific (archaeological), sport (water and speleo-tourizm), sacral, ecological tourism, agro-tourizm and others is possible her. Most attractive for tourism is the

Central tourist district, which differs from others by good transport availability, presence of restaurant and hotel establishments. In addition, on his territory the valuable resources are located in Gusyatinaky, Chortkivsky, Terebovlyanskym, Ternipolsky, Lanovetsky, Zbarazhsky districts. Among these are the objects for development of cognitive, fortresses and entertaining tourism have large potential Ternopilsky, Zbarazhskiy and Terebovlyansky districts, on territory of which fortresses and their ruins which have a historical, scientific, aesthetic value are concentrated.

Territory of the Western district is connecting Monastirisky, Podgaetsky, Kozovsky, Berezhansky, Zborovsky administrative districts rich in event tourist resources: soldiery and cultural. Among such resources a due place is occupied by the places of leadthrough of festivals: Koropets, Berezhany, Monastyriska, Gutisko and others. In addition, a district is rich in the memorial signs of times of First and Second world war, graves of the Ukrainian sechevykh shooters and other, therefore it is important here to develop new tourist projects, based on scalene tourist potential.

Key words: historic and cultural potential, attractiveness of the territory, resource-tourist districting, tourism of mutual development, archeological tourism, sacral tourism.

Рецензент: проф. Брич В.Я.

Надійшла 15.04.2013р.

УДК 911.3

Наталія ПАНЬКІВ

ІСТОРИКО-КУЛЬТУРНА СПАДЩИНА МАЛИХ ІСТОРИЧНИХ МІСТ ІВАНО-ФРАНКІВСЬКОЇ ОБЛАСТІ ТА ЇЇ ВИКОРИСТАННЯ В ГАЛУЗІ ТУРИЗМУ

Досліджено культурно-історичні туристичні ресурси малих історичних міст Івано-Франківської області. Проаналізовано проблеми сучасного стану історико-культурної спадщини регіону дослідження та можливості її використання в майбутньому. Зазначено пріоритетні види культурно-історичних туристичних ресурсів малих міст з точки зору їхнього туристичного використання, вказано основні перешкоди та проблеми, що ускладнюють цей процес.

Ключові слова: малі історичні міста, культурно-історичні ресурси, історико-культурна спадщина, туристичне використання.

Постановка проблеми у загальному вигляді. Розвиток туристичного бізнесу неможливий без наступних складових: капіталу, технології, трудових, природних та культурно-історичних ресурсів туризму. Однак для того, щоб займатись туризмом, недостатньо володіти капіталом, технологією, високопрофесійними кадрами. Для розвитку туризму необхідна наявність території з відповідними ресурсами. Практика останніх років демонструє створення штучних туристичних ресурсів – великих тематичних парків, туристичних комплексів, атракціонів тощо. Отже, якщо в межах певної території немає туристичних ресурсів, то людина може їх створити. Проте наявність власних туристичних ресурсів сприяє формуванню туристичної галузі та визначає специфіку розвитку туризму в регіоні. Важлива роль при цьому відводиться повнішому використанню туристичних можливостей малих історичних міст, що сомі по собі часто є осередками туристичних ресурсів певних територій. Це створює можливість економічного та культурного відродження території дослідження, проте відсутність певних механізмів впровадження законів та постанов на місцевому рівні, неефективність використання туристично-ресурсного потенціалу, невідповідність, а подекуди від-

сутність туристичної інфраструктури малих історичних міст України міжнародним стандартам – все це вимагає по-новому оцінити їхнє місце в системі суспільно-поселенських зв'язків території дослідження та рівень використання їхнього туристичного потенціалу.

Аналіз останніх досліджень і публікацій. Питаннями суспільно-територіальної тематики міських населених пунктів займалися чимало вчених – фахівців з суспільної географії: М.Д. Пістун, В.В. Ковтун, Ю.І. Пітюренко, А.В. Степаненко тощо. Географічні, соціально-економічні, управлінські аспекти розвитку малих міст висвітлені в роботах В.Г. Давидовича, Ф.Д. Заставного, М. Кости, Г.М. Лаппо, Д.В. Ткача, Б.С. Хорева та інших вчених. Аналіз туристичної діяльності розглядається в працях В.Ф. Кифяка, І.В. Зоріна, В.А. Квартальнова, С.П. Кузика, О.О. Любіцевої, В.І. Мацоли, В.К. Федорченка, В.Ф. Зеленого, О.І. Орленко тощо. Аналіз туристичного потенціалу малих історичних міст та особливості його використання висвітлений у працях О.І. Орленко, В.Ф. Зеленого, В.І. Цибуха, В. Щавінського та інших науковців.

Мета дослідження. Метою дослідження є висвітлення історико-культурної спадщини малих історичних міст Івано-Франківської, оцін-