
характеристики природно-заповідного фонду Тернопільської області. Тернопіль, 2023.

2. Тернопедія. Природно-заповідний фонд Тернопільської області: статистика 2022 року. URL: <https://ternopedia.te.ua>

3. Державна служба статистики України. Екологічний паспорт Тернопільської області за 2022 рік. Київ, 2023.

4. Національна академія наук України. Природно-заповідний фонд України: сучасний стан та перспективи розвитку. Київ: НАН, 2019.

5. Атлас природно-заповідного фонду України. – К.: Картографія, 2020.

6. Інститут географії НАН України. ГІС-аналітика для природоохоронного планування. Київ, 2021.

7. Адміністративно-територіальний устрій та демографічні показники Тернопільської області. URL: https://www.researchgate.net/figure/Placement-of-the-population-of-Ternopil-oblast_fig1_370359209

Роман МАРЧУК, магістрант

Науковий керівник: **доктор філософії (PhD) Кузик І.Р.**

ВИДОВИЙ СКЛАД І ТАКСАЦІЙНІ ХАРАКТЕРИСТИКИ ЛІСІВ ЧОРТКІВСЬКОГО РАЙОНУ

В геоботанічному відношенні територія Чортківського району належить до європейсько-сибірської лісостепової геоботанічної провінції, подільсько-середньопридніпровської лісостепової геоботанічної підпровінції, Тернопільського геоботанічного округу [1].

Територія Чортківського району вирізняється різноманітним видовим складом флори і фауни. Тут росте понад 1000 видів голонасінних і покритонасінних вищих судинних

рослин. Основними типами рослинності району є ліси, фрагментарні степові ділянки, а також луки і болота [1].

Характерною особливістю лісів цієї території є переважання твердолистяних порід. Це широколистяні ліси, серед яких найбільше поширення мають грабові і грабово-дубові ліси – вони займають північну, південну і східну частину району [4].

Окрім граба звичайного (*Carpinus betulus*), який едомінуючим в деревостані і дуба звичайного (*Quercus robur*), який є субдомінуючим, в цих лісах ростуть береза бородавчата (*Betula verrucosa*), береза пухнаста (*Betula pubescens*), бук лісовий (*Fagus sylvatica*), вільха чорна (*Alnus glutinosa*) ясен звичайний (*Fracsinus excelsior*), липа серцелиста (*Tilia cogdata*), клен гостролистий (*Aceg platanoides*), клен татарський (*Aceg tataricum*), в'яз (*Ilmus laevis*); з хвойних порід дерев: сосна звичайна (*Pinus silvestris*), ялина звичайна (*Picea excelsa*) [4].

В підліску зустрічається орляк звичайний, щитник чоловічий, ліщина звичайна, чемерник чагарниковий, глід український, горобина звичайна, дерен кров'яний, калина звичайна, бузина чорна, шипшина собача, малина звичайна, ожина сиза, терен звичайний та інші. Травостій представлений кропивою великою, зірочником лісовим, анемоною жовтецевою, медункою лікарською, барвінком малим, м'ятою польовою, глухою кропивою, валер'янкою лікарською, конвалією, купиною лікарською, підсніжником звичайним, сунцею та іншими [4].

Лісогосподарське землекористування Чортківського району у значній своїй частині (81%) здійснюється в межах діяльності Філії державного підприємства «Ліси України» «Чортківське лісове господарство» Південно-західного міжрегіонального управління лісового та мисливського господарства. Головними видами деревостанів у лісах району є граб звичайний, дуб звичайний, ясен звичайний, сосна, береза

бородавчата (рис. 1). Хвойні породи становлять менший відсоток в порівнянні із листяними, за винятком сосни звичайної.

За віком у лісах Чортківського району переважають середньовікові насадження (55%), значно менше молодняка (14%), близько 21% займають пристигаючи ліси і стиглі, перестійні ліси становлять – 10% (рис. 2).

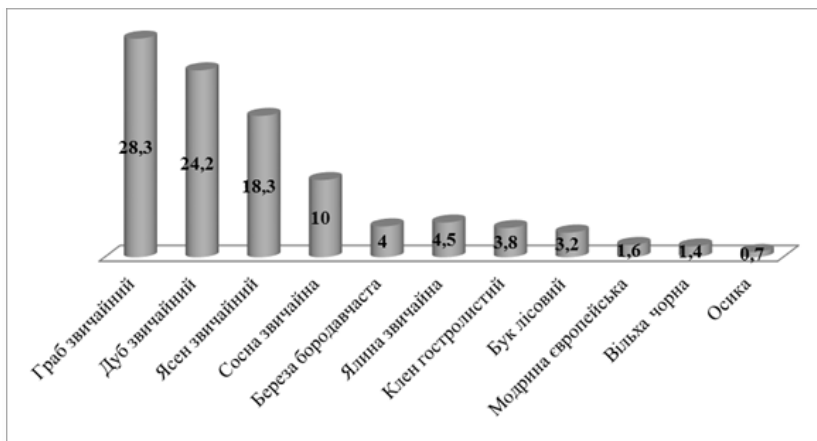


Рис. 1. Розподіл лісів Чортківського району за переважаючими породами, %

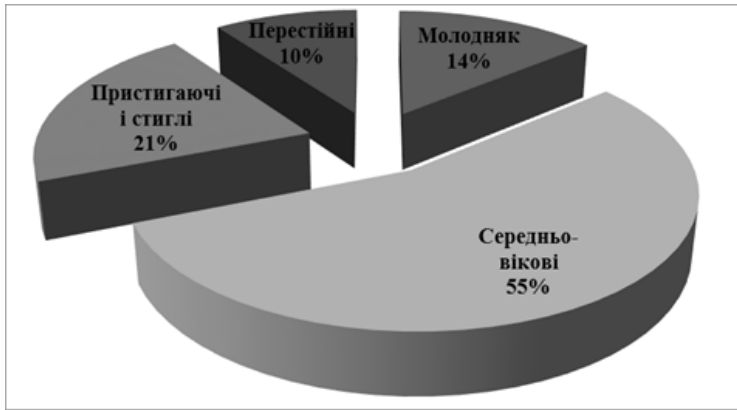


Рис. 2. Розподіл лісів Чортківського району за групами віку

За бонітетом у Чортківському районі переважають ліси I бонітету (41%) і 1а – 28,3%. Ліси II бонітету займають близько 17%, 1б – 9%, найменше лісів III бонітету. Найбільше лісів із повнотою 0,7-0,8 (66,7%), близько 18,5% займають насадження із повнотою 0,9, понад 8% – насадження із повнотою 0,6 і майже 2% займають насадження із повнотою 0,3-0,4 (рис. 3).

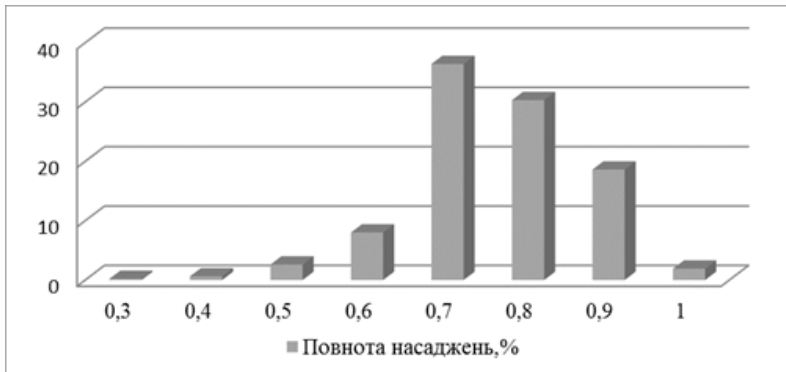


Рис. 3. Розподіл лісів Чортківського району за повнотою насаджень

Отож, лісові ресурси Чортківського району представлені переважно середньовіковими насадженнями високого бонітету, у яких домінують граб, дуб і ясен звичайний. У породному складі лісів значну частку займають граб і ясен, молодняк становить близько 15%. Частка стиглих лісів перевищує 10%, що визначає необхідність їх раціонального використання, а також проведення заходів із лісовідновлення та лісорозведення.

Література:

1. Дідух Я.П. Шеляг-Сосонко Ю.Р. Геоботанічне районування України та суміжних територій. *Український ботанічний журнал*. 2003. №1. С.6-17.

2. Кузик І. Сучасний стан і тенденції розвитку лісового господарства Тернопільської області. Громадська оцінка. *Вісник Тернопільського відділу УГТ*. №3. 2019. С. 51-55.

3. Новицька С., Янковська Л., Вітенко І. Природні рекреаційні ресурси Чортківського району Тернопільської області. *Наукові записки ТНПУ ім. В. Гнатюка. Серія: Географія*. 2021. №2 (51). С. 139-145.

4. Природокористування: навчальний посібник. За ред. Л.П. Царика. Тернопіль: редакційно-видавничий відділ ТНПУ, 2015. 398 с.

5. Чеболда І.Ю., Кузик І.Р. Оцінка нематеріальних екосистемних послуг лісів Тернопільської області. *Вісник Харківського національного університету імені В. Н. Каразіна, серія «Екологія»*. 2023. Вип. 28. С. 91-100. DOI: <https://doi.org/10.26565/1992-4259-2023-28-08>