

---

**Іванна ПИСАРЕВИЧ**, магістрантка  
Науковий керівник: **к.геог.н., доц., Новицька С.Р.**

**ПОРІВНЯЛЬНА ОЦІНКА ІНДЕКСІВ  
ІНСУЛЯРИЗОВАНOSTІ ПРИРОДНО-ЗАПОВІДНОГО  
ФОНДУ АДМІНІСТРАТИВНИХ РАЙОНІВ  
ТЕРНОПІЛЬСЬКОЇ ОБЛАСТІ**

Природно-заповідний фонд (ПЗФ) відіграє ключову роль у збереженні біорізноманіття, підтриманні екологічної рівноваги, формуванні сприятливих умов для існування рідкісних та зникаючих видів флори і фауни. В умовах зростаючого антропогенного навантаження та фрагментації природних екосистем особливого значення набуває вивчення індексів інсуляризованості природоохоронних територій. Індекс інсуляризованості (ІІ) визначає ступінь ізольованості природних ділянок і є важливим показником, що дозволяє оцінити екологічну якість мережі ПЗФ.

Територія Тернопільської області охоплює різні природні зони, але характеризується здебільшого аграрним типом використання земель, що зумовлює досить високу фрагментованість природних територій. Після проведення адміністративно-територіальної реформи в 2020 році область було поділено на три укрупнені райони – Тернопільський, Кременецький і Чортківський.

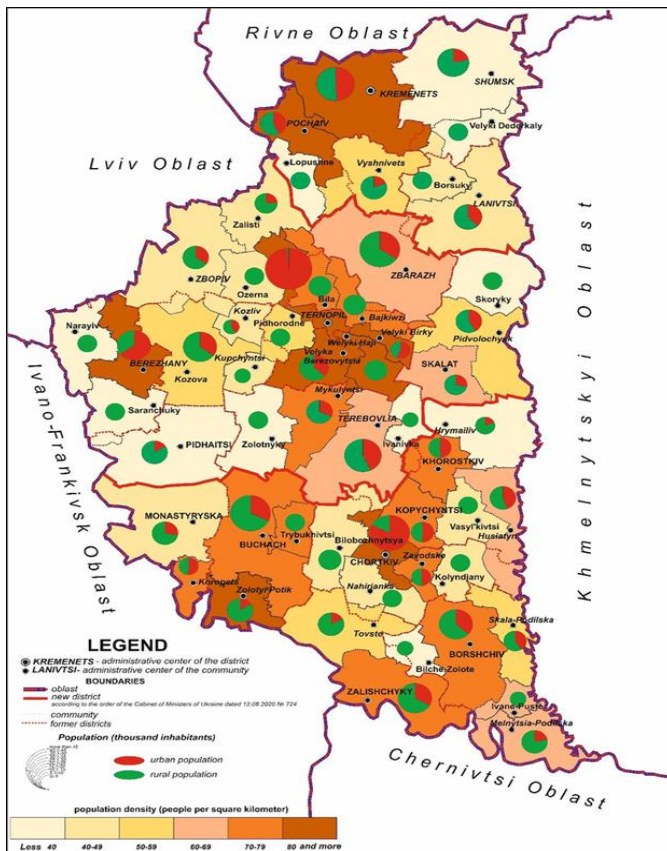


Рис. 1. Адміністративно-територіальний устрій та демографічні показники Тернопільської області [7].

Інсуляризованість природно-заповідного фонду – це процес ізоляції природних територій унаслідок урбанізації, розвитку транспортної мережі та іншої антропогенної діяльності. Рівень ізолюваності окремих природоохоронних територій можна оцінити за допомогою індексів інсуляризованості, які відображають ступінь фрагментації та ізоляції територій від

---

інших природних масивів. Зазвичай найвищі показники ізоляції спостерігаються в районах з високим рівнем урбанізації та інтенсивним використанням земель, тоді як природні території у віддалених районах характеризуються більш низькою інсуляризованістю.

Для виявлення рівня інсуляризованості у Тернопільській області було здійснено порівняльний аналіз адміністративних районів із врахуванням площі природно-заповідних територій, їхньої щільності, наявності транспортних коридорів та антропогенного навантаження. Вибірка включала центральні райони міста Тернополя та прилеглі сільські території, де вимірювались показники ізоляції та фрагментації природних масивів.

За результатами дослідження були розраховані індекси інсуляризованості для кожного адміністративного району, що дозволило кількісно оцінити ступінь фрагментації природно-заповідного фонду. Аналіз показав, що райони з більш інтенсивним урбаністичним розвитком мають значно вищі показники інсуляризованості, тоді як менш забудовані території демонструють нижчий рівень ізоляції.

*Тернопільський район* є найбільшим за чисельністю населення, включає адміністративний центр області — місто Тернопіль. Це район із високим ступенем урбанізації, щільною мережею інфраструктури, інтенсивним використанням сільськогосподарських земель. Природні території збережені фрагментарно, часто у вигляді малих лісових масивів, байраків, водно-болотних угідь [1].

У межах району зафіксовано понад 200 об'єктів ПЗФ, серед яких переважають [3]:

- ботанічні пам'ятки природи;
- гідрологічні заказники;
- ентомологічні заказники;
- урочища місцевого значення.

---

Середня площа об'єкта становить близько 15–20 га, що вказує на високу дрібність. Більшість об'єктів ізольовані один від одного та розташовані в антропогенно трансформованому середовищі. Природні коридори, які б забезпечували біоекологічний обмін, розвинуті слабо.

За попередніми оцінками, індекс інсуляризованості ПЗФ Тернопільського району становить приблизно 0,62–0,70, що свідчить про високий рівень фрагментованості.

*Кременецький район* знаходиться на півночі області та охоплює території з переважно лісовим ландшафтом. Значну частину площі району займає Кременецьке горбогір'я – геоморфологічний регіон, багатий на реліктові та ендемічні види.

У районі зосереджено менше об'єктів ПЗФ порівняно з Тернопільським районом — приблизно 150–170[1]. Проте серед них є об'єкти з відносно великою площею — наприклад:

- ботанічні заказники площею понад 300 га;
- регіональні ландшафтні парки;
- лісові заказники.

Тут фіксується кращий рівень збереженості природних екосистем і природні зв'язки між заповідними зонами. У деяких випадках ділянки ПЗФ формують мозаїку, наближену до цілісного природного комплексу.

Завдяки значно нижчому рівню антропогенного навантаження, зменшеній щільності поселень і наявності лісових коридорів, *індекс інсуляризованості району оцінюється на рівні 0,40–0,50*, що є відносно добрим показником для регіону з переважанням природних ландшафтів.

*Чортківський район* – розташований у південній частині області, Чортківський район поєднує як природні, так і сільськогосподарські зони. Хоча на його території розміщено багато об'єктів ПЗФ (≈200), переважна більшість з них є малими за площею[3].

Значна частина природно-заповідних територій — це ентомологічні, ландшафтні та гідрологічні заказники місцевого

---

значення. Об'єкти часто розірвані між собою, розміщені без чіткого планування або системної логіки екологічного зв'язку [1].

Середній розмір об'єкта становить менше 10 га, що є критичним з огляду на ефективність охорони та біоекологічну роль. До того ж території, де об'єкти розміщені, зазнають інтенсивного землекористування, зокрема аграрного.

З урахуванням вище зазначеного, *індекс інсуляризованості в Чортківському районі становить 0,68–0,75*, що вказує на один із найвищих рівнів фрагментованості серед трьох розглянутих районів.

**Порівняльна таблиця**

Район	Кількість об'єктів	Середня площа, га	Індекс інсуляризованості (II)
Тернопільський	~220	15–20	0,62–0,70
Кременецький	~160	30–50	0,40–0,50
Чортківський	~200	<10	0,68–0,75

*Висновки.* Аналіз індексів інсуляризованості природно-заповідного фонду трьох районів Тернопільської області виявив істотні відмінності в просторовій організації мережі ПЗФ. Найвищий рівень фрагментованості спостерігається у Чортківському районі, що пов'язано з дрібністю об'єктів та високою щільністю аграрного землекористування. Тернопільський район має середній рівень інсуляризованості, проте ситуацію погіршує активна урбанізація та розриви між об'єктами. Найкращий стан з точки зору просторової зв'язності спостерігається у Кременецькому районі, де природні ландшафти ще зберігають відносну цілісність.

#### **Література:**

1. Управління екології та природних ресурсів Тернопільської обласної державної адміністрації. Описові

---

характеристики природно-заповідного фонду Тернопільської області. Тернопіль, 2023.

2. Тернопедія. Природно-заповідний фонд Тернопільської області: статистика 2022 року. URL: <https://ternopedia.te.ua>

3. Державна служба статистики України. Екологічний паспорт Тернопільської області за 2022 рік. Київ, 2023.

4. Національна академія наук України. Природно-заповідний фонд України: сучасний стан та перспективи розвитку. Київ: НАН, 2019.

5. Атлас природно-заповідного фонду України. – К.: Картографія, 2020.

6. Інститут географії НАН України. ГІС-аналітика для природоохоронного планування. Київ, 2021.

7. Адміністративно-територіальний устрій та демографічні показники Тернопільської області. URL: [https://www.researchgate.net/figure/Placement-of-the-population-of-Ternopil-oblast\\_fig1\\_370359209](https://www.researchgate.net/figure/Placement-of-the-population-of-Ternopil-oblast_fig1_370359209)

**Роман МАРЧУК**, магістрант

Науковий керівник: **доктор філософії (PhD) Кузик І.Р.**

## **ВИДОВИЙ СКЛАД І ТАКСАЦІЙНІ ХАРАКТЕРИСТИКИ ЛІСІВ ЧОРТКІВСЬКОГО РАЙОНУ**

В геоботанічному відношенні територія Чортківського району належить до європейсько-сибірської лісостепової геоботанічної провінції, подільсько-середньопридніпровської лісостепової геоботанічної підпровінції, Тернопільського геоботанічного округу [1].

Територія Чортківського району вирізняється різноманітним видовим складом флори і фауни. Тут росте понад 1000 видів голонасінних і покритонасінних вищих судинних