
Уляна БАЧИНСЬКА, працівник природного
заповідника «Медобори»
Микола АНДРЕЙВ, аспірант
Науковий керівник: **к.геог.н., доц., Янковська Л.В.**

НАСАДЖЕННЯ ДУБА ЧЕРВОНОГО В ПРИРОДНОМУ ЗАПОВІДНИКУ «МЕДОБОРИ»

Одним із основних завдань природних заповідників є охорона біорізноманіття, властивого для певних регіонів та природних зон. Значну загрозу становлять інвазії чужорідних (алохонних чи адвентивних) рослин, які можуть бути причиною витіснення аборигенних видів та пов'язаних з ними організмів. Заходи з відтворення і збереження корінних лісових комплексів на природо-заповідних землях мають передбачити науково обґрунтоване і технологічно толерантне вилучення інтродукованих порід із складу деревостанів. Винятки можуть стосуватися ділянок лісових культур унікальність яких визначається саме наявністю в їх складі інтродуцентів [1].

Дуб червоний (*Quercus rubra*) – інтродуцент із Північної Америки, який має тенденцію до експансії в природні лісостани [2] та вважається видом, який може суттєво змінити природні лісові екосистеми, пригнічуючи корінні породи, зокрема дуб звичайний, ясен звичайний, клен гостролистий, явір, бук лісовий.

В умовах природного заповідника "Медобори" культури з участю дуба червоного створені до його заснування. На сьогодні площі культур, де дуб червоний переважає у складі насадження – 235,5 га, а він присутній в насадженні як домішка – 421,2 га.

Згідно відомості поквартальних підсумків Таксаційного опису природного заповідника «Медобори» у насадженнях з дубом червоним переважають середньовікові деревостани, віком від 40 до 70 років, що становить 88,8 %, молодянки (до 40 р.) –

6,4 %, пристигаючі (до 90 р.) – 0,6 %, стиглі перестійні (більше 90 р.) – 2,9 % (рис. 1).

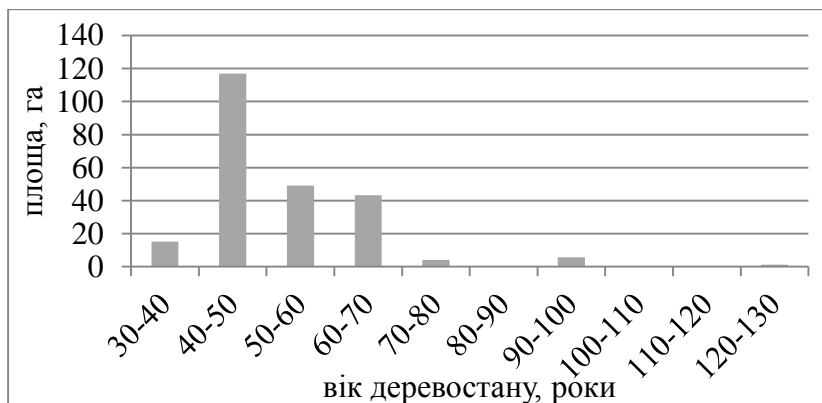


Рис. 1. Розподіл площ насаджень з участю дуба червоного за класами віку.

В умовах заповідника насадження з участю дуба червоного переважно росте в чотирьох типах лісу: свіжій грабово-буковій діброві – 30,9 %, свіжій грабовій діброві – 34,1 %, вологій грабово-буковій діброві – 15,2 %, вологій грабовій діброві – 17,4 %. У свіжій грабовій судіброві, зростає всього 2,3 % (5,5 га). (рис. 2)

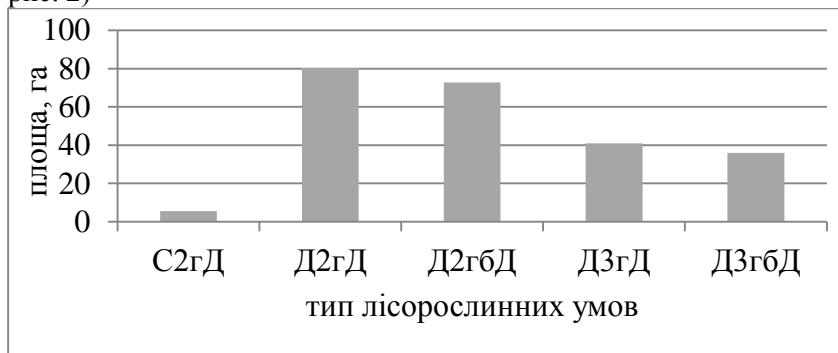


Рис. 2. Розподіл площ деревостанів з участю дуба червоного за типами лісорослинних умов

Щодо участі дуба червоного в складі лісових культур, теж спостерігається велика мозаїчність. Середній показник участі дуба червоного в деревостанах заповідника - 59,1 %, причому насадження з часткою дуба 3-4 одиниці становить 22,5 % площі (рис. 3).

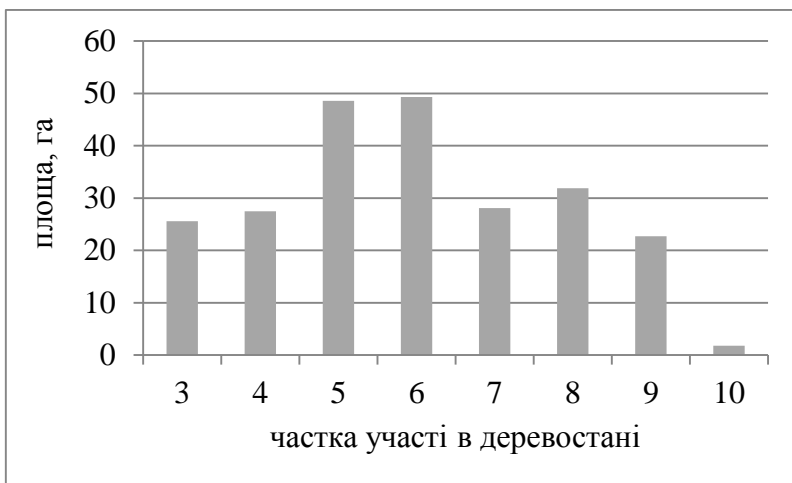


Рис. 3. Розподіл площ деревостанів за часткою участі дуба червоного у складі деревостану

Насадження з дубом червоним високоповнотні (з показником відносної повноти 0,8-1,0) на 63,9 %, середньоповнотні (з показником відносної повноти 0,5-0,7) – 36,1 %. Низькоповнотні деревостани відсутні (рис. 4).

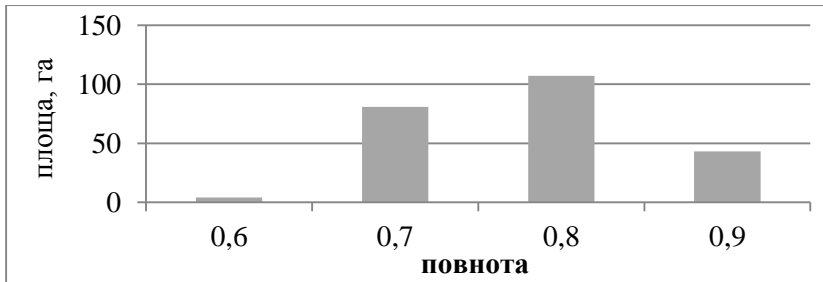


Рис. 4. Розподіл площ дерestandів з участю дуба червоного за повнотою

Ліси з участю дуба червоного у природному заповіднику характеризуються високою продуктивністю, тобто ростуть за I класом бонітету та вищим за I (рис. 5).

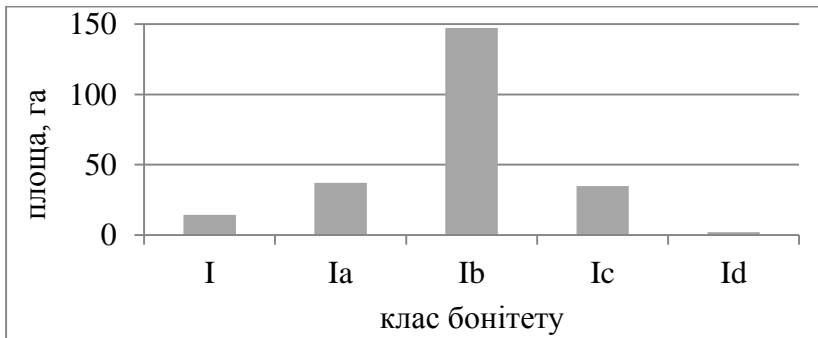


Рис. 5. Розподіл площ дерestandів з участю дуба червоного за бонітетом

У лісах природного заповідника з участю *Quercus rubra* підріст дуба червоного є одним з переважаючих негативних чинників, що перешкоджає формуванню підросту корінних лісоутворюючих деревних видів, що зумовлено біологією (вік репродуктивної здатності, періодичність та рясність плодоношення) та його високою конкурентоздатністю. Під

наметом деревостану дуб червоний формує значну кількість особин підросту, яка в перерахунок на благодійний середньому становить – 43687 шт./га, віком, переважно, до чотирьох років. Підріст дуба червоного досить швидко гине під наметом чагарників та широколистяних дерев не витримуючи затінення материнської породи. Самосів та підріст дуба червоного траплявся на віддалі 300–400 м від деревостанів з його участю.

В умовах природного заповідника «Медобори» дуб червоний відзначається високою стійкістю до розвитку збудників хвороб та до пошкодження потенційними шкідниками. В окремі роки спостерігається незначне пошкодження листя дуба червоного листогриз ними комахами-поліфагами (п'ядунами, непарними і кільчастими шовкопрядами). З грибних патологій в насадженнях дуба червоного виявлено ураження дерев несправжнім трутовиком (в окремих деревостанах до 5%), поперечним раком дуба, некрозними хворобами. На сьогодні в насадженнях дуба червоного відбувається ослаблення та наступний відпад відсталих в рості (4–5 класу Крафта) дерев. В перестиглому стодвадцятирічному деревостані відбувається зрідження крони, обростання скелетних гілок водяними пагонами, кореневі та стовбурові гнилі, з наступним відпадом.

Література:

1. Бондаренко В., Криницький Г., Крамарець В., Музика М., Попадинець І., Оліяр Г., Капелюх Я., Хоєцький П., Чернявський М. В. Стратегія і тактика природоохоронної діяльності лісового заповідника (на прикладі природного заповідника «Медобори»). Львів, СПОЛЮМ, 2006. 408 с.

2. Бондаренко В.Д., Крамарець В.О., Музика М.Я. Інтродуценти в заповіднику: проблема та можливі шляхи її вирішення. Збереження та відтворення біорізноманіття Горган. Матеріали Міжнародної науково-практичної конференції, присвяченої 10-річчю природного заповідника «Горгани» (Надвірна, листопад 2006 року). С. 16–20.

3. Таксаційний опис Вікнянського лісництва природного заповідника «Медобори». Тернопільського обласного управління лісового та мисливського господарства. Львів, 2016. 176 с.

4. Таксаційний опис Городницького лісництва природного заповідника «Медобори». Тернопільського обласного управління лісового та мисливського господарства. Львів, 2016. 158 с.

5. Таксаційний опис Краснянського лісництва природного заповідника «Медобори». Тернопільського обласного управління лісового та мисливського господарства. Львів, 2016. 156 с.

Володимир ЦАРИК, аспірант
Науковий керівник: **д.геог.н., проф., Сивий М.Я.**

ПРОБЛЕМА ВІДНОВЛЕННЯ ЛАНДШАФТІВ БАСЕЙНУ РІЧКИ ГНІЗНИ ТА ЗАПРОВАДЖЕННЯ ДІЄВОЇ СИСТЕМИ ЗАХОДІВ

Питання впливу рільництва на орні землі територіальних громад, річкових долин, річкових басейнів розглянуті у багатьох публікаціях зокрема [4, 5, 6].

В історичному плані частка орних земель в межах річкового басейну постійно збільшувалась. За матеріалами досліджуваних картографічних джерел встановлено, що розораність території басейну наприкінці XVIII ст. становила близько 40%, наприкінці XIX ст. – 54%, а наприкінці XX ст. – 70%. За рахунок яких угідь відбулось розширення орних земель у басейні річки? Можна стверджувати, що у XIX ст розорювання зазнали схилі місцевості річкового басейну, які знаходились неподалік населених пунктів в межах долини основної річки і її приток, а також ті вододільні території, які звільнялись від заболочення внаслідок тектонічного підймання території наприкінці неогенового періоду і яке триває досі [1]. Таким чином впродовж