

ПРОФЕСІЙНА ОНЛАЙН-ВЗАЄМОДІЯ ВЧИТЕЛІВ ПОЧАТКОВОЇ ШКОЛИ ТА ПРАКТИЧНОГО ПСИХОЛОГА ЩОДО ОРГАНІЗАЦІЇ ДОСЛІДНИЦЬКОЇ ДІЯЛЬНОСТІ УЧНІВ З ОСОБЛИВИМИ ОСВІТНИМИ ПОТРЕБАМИ

Наталія Іваницька,
кандидатка педагогічних наук,
директорка Чернігівської загальноосвітньої школи
I–III ступенів № 35 Чернігівської міської ради Чернігівської області;
докторантка Інституту педагогічної освіти та
освіти дорослих імені Івана Зязюна НАПН України,
ivanytska@bigmir.net

В умовах становлення Нової української школи (НУШ) у закладах загальної середньої освіти (ЗЗСО) зростає роль формування учнів-дослідників. Оскільки до дослідницької діяльності залучаються всі учасники освітнього процесу, у тому числі учні з особливими освітніми потребами (ООП), то виникає необхідність в обміні досвідом між вчителями початкової та практичним психологом ЗЗСО щодо залучення зазначеної категорії учнів до виконання ними завдань з урахуванням відповідної нозології.

З метою забезпечення онлайн-співпраці між педагогічними працівниками у ЗЗСО творчою групою асистентів вчителів Чернігівської загальноосвітньої школи (ЗОШ) I–III ступенів № 35 була створена у Google Classroom «Педагогічна майстерня за Концепцією НУШ». Блок «Інклюзивне навчання» містить Навчальні модулі (НМ) для вчителів, що передбачають для кожної теми такі основні складові: ознайомлення із теоретичним матеріалом з організації дослідницької діяльності учнів з ООП; перегляд авторських відео, підготовлених асистентами вчителів, що доповнюють теоретичний матеріал; тестова перевірка вчителями своїх знань на основі Google Forms щодо проведення учнями з ООП самостійних досліджень під час вивчення у початковій школі інтегрованого курсу «Я досліджую світ» («ЯДС») (рис.1).

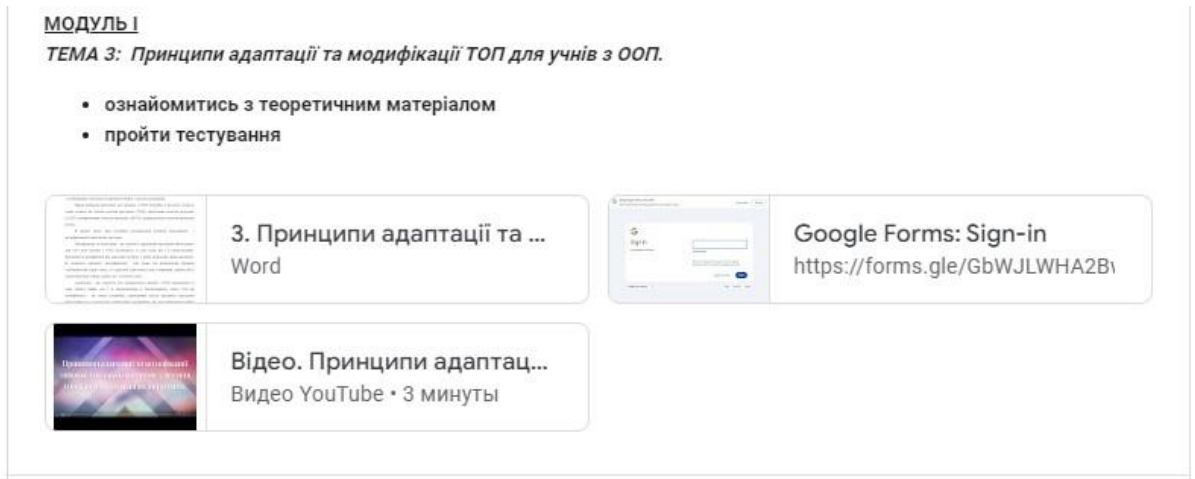


Рис. 1. Фрагмент НМ в Google Classroom з теми «Принципи адаптації та модифікації Типових освітніх програм (ТОП) для учнів з ООП»

Координаторами курсу є практичний психолог та представник адміністрації ЗЗСО. Вибір теоретичного матеріалу для онлайн-ознайомлення вчителів має, на нашу думку, відповідати таким вимогам: бути актуальним для педагогічних працівників; враховувати наступність у навчанні дослідницькій діяльності учнів з ООП при їх переході з початкової до базової школи; знайомити із основними принципами адаптації та модифікації завдань до вікових особливостей учнів, їх рівня підготовки та відповідної нозології: серед найбільш поширених – дитячий церебральний параліч (ДЦП), комплексне порушення мовлення, затримка психічного розвитку (ЗПР). Теоретичне онлайн-підготування педагогічних працівників на основі електронних НМ є пропедевтичним для розробки вчителями та асистентами вчителів на основі висновків інклюзивно-ресурсного центру (ІРЦ) індивідуальної програми розвитку учнів з ООП. Особливу методичну допомогу надають вчителям запропоновані у Google Classroom зразки дослідницьких завдань, які адаптовані до відповідних нозологій учнів. Так, при викладанні у 4-му класі інтегрованого курсу «ЯДС» під час організації учнівського дослідження, передбаченого Типовою освітньою програмою початкової освіти для II циклу [3] (змістова лінія «Природа»), з теми «Спостереження

за Місяцем – природним супутником Землі» школярі з ООП можуть виконати завдання з урахуванням їх нозології. Наприклад, учням з ДЦП необхідно проаналізувати, використовуючи запропоновану асистентом вчителя модель, як можуть бути розміщені під час руху по відношенню один до одного Сонце та Земля (рис. 2).



Рис. 2. Авторське відео проведення дослідження учнями з ДЦП з теми «Спостереження за Місяцем – природним супутником Землі»

Координатор онлайн-курсу для вчителів акцентує увагу на тому, що для учнів з ДЦП, згідно досліджень Чеботарьової О. [1], рухові порушення визначають специфіку їх навчальної діяльності, що пояснюється наявністю проблем зі складними моторними функціями, в основі яких – зорова та моторна координація, просторовий аналіз і синтез. Труднощі навчальної діяльності учнів з ДЦП також пов'язані з порушенням мовлення. Тому такі діти спроможні виконувати нескладні та невеликі за обсягом завдання лише за допомогою вчителя або асистента вчителя.

Під час професійної онлайн-взаємодії вчителів початкових класів та практичного психолога на основі Google Classroom координатор онлайн-курсу вказує на особливості навчання дослідницькій діяльності дітей із комплексним порушенням мовлення. Так, згідно з дослідженнями Ю. Рібцун [2], для таких учнів специфічними є пізнавальна, рухова та особистісна сфери: 1) присутня загальна емоційна виснаженість;

2) ослаблена мотиваційна основа будь-якої діяльності; 3) недостатні вольові зусилля; 4) фрагментарне сприймання зорової та вербальної інформації; 5) недосконалі мисленнєві операції; 6) дефіцит уваги до звукового, лексичного, морфологічного, граматичного та синтаксичного оформлення мовлення; 7) є порушення психологічних операцій зорової, слухової, кінетичної, кінестетичної модальностей; 8) є труднощі у встановленні причинно-наслідкових зв'язків. Тому для учнів 4-х класів з комплексним порушенням мовлення при організації дослідження з теми «Спостереження за Місяцем – природним супутником Землі» ми пропонуємо виконання завдання: розгляньте малюнки (рис. 3) та поясніть, чим вони відрізняються; де зображена модель сонячного, а де – місячного затемнення; де розташована Земля під час кожного затемнення.

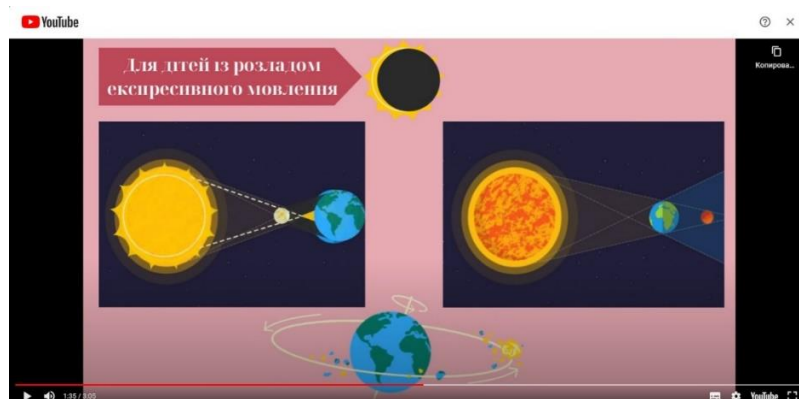


Рис. 3. Авторське відео проведення дослідження учнями з комплексним порушенням мовлення з теми «Спостереження за Місяцем – природним супутником Землі»

Згідно досліджень науковців [4], ЗПР учнів характеризується уповільненим темпом дозрівання емоційно-вольової сфери та інтелектуальною недостатністю: інтелектуальні здібності дитини не відповідають її хронологічному віку. У більшості випадків ЗПР ускладнюється певними синдромами, станами та розладами, церебрастенічним синдромом (ЦС). Під ЦС розуміють поєднання різних хворобливих проявів – нервово-психічну слабкість, дратівливість, швидку

стомлюваність, зниження психічної активності та працездатності. На уроках такі діти пасивні, в роботу майже не включаються, або, навпаки, у них переважає надмірна збудливість, рухова розгальмованість, нецілеспрямована діяльність. Тому для учнів із ЗПР ми вважаємо доцільним при організації їх дослідницької діяльності використовувати електронні освітні ресурси (ЕОР), наприклад Wizer.me, Kahoot, Learning Apps (рис. 4), які дозволяють зменшити прояв ЦС за рахунок зацікавлення учнів, цілеспрямованої організації індивідуальної роботи, спрямованої на вирішення завдання, адаптованого до відповідної нозології.

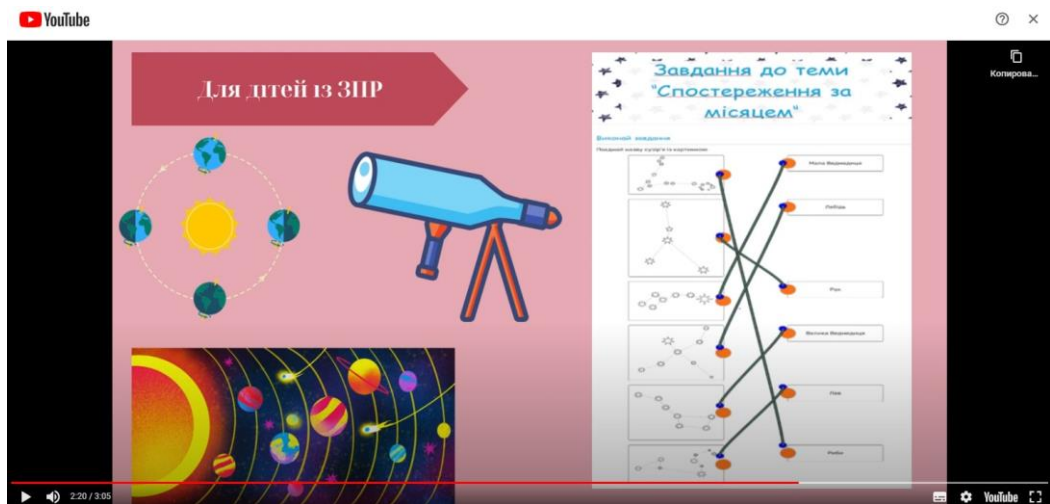


Рис. 4. Авторське відео проведення дослідження учнями із ЗПР з теми «Спостереження за Місяцем – природним супутником Землі»

З метою визначення ефективності онлайн-взаємодії вчителів початкових класів із практичним психологом ЗЗСО на основі Google Classroom у 2022–2023 н. р. було сформовано на базі Чернігівської ЗОШ I–III ступенів № 35 експериментальну групу (ЕГ) із 12 вчителів та контрольну групу (КГ) із 14 педагогічних працівників, які викладали «ЯДС» у початковій школі. На основі використання χ^2 -критерію Пірсона та розробленої нами діагностичної таблиці «Факторно-критеріальна модель визначення рівнів сформованості науково-дослідницьких компетентностей (НДК) вчителів початкової та базової школи» було

встановлено, що на початку експерименту, тобто до залучення вчителів ЕГ до професійної взаємодії онлайн на основі Google Classroom: ЕГ та КГ були рівносильними, оскільки задовольняли умову $\chi_{emp}^2 \leq \chi_{krit}^2$ ($2,64 \leq 5,99$); переважали такі педагогічні працівники, більшість яких мали середній та високий рівні сформованості НДК: 14 вчителів (40 %) в ЕГ та 15 вчителів (44 %) у КГ мали середній рівень сформованості НДК; 12 вчителів (34 %) в ЕГ та 11 вчителів (32 %) – високий рівень. За підсумками взаємодії членів сформованих ЕГ на основі Google Classroom та КГ вчителів на основі використання традиційних форм співпраці із психологом ЗЗСО у травні 2023 р. було проведено повторне діагностування педагогічних працівників. Відповідно були визначені рівні сформованості компонентів методичного фактору НДК вчителів:

- для ЕГ: STEM-інтегративний компонент – на середньому рівні сформований у 54,34 %, на високому рівні – у 37,18 %; емоційно-рефлексивний компонент на середньому рівні – у 60,06 %, на високому рівні – у 34,32 %; моніторинго-динамічний компонент на середньому рівні – у 45,76 %, на високому рівні – у 48,62 %; аксіологічний компонент на середньому рівні – у 48,62 %, на високому рівні – у 40,04 %;

- для КГ: STEM-інтегративний компонент – на середньому рівні сформований у 35,28 %, на низькому рівні – у 44,10 %; емоційно-рефлексивний компонент на середньому рівні – у 47,04 %, на низькому рівні – у 35,28 %; моніторинго-динамічний компонент на низькому рівні сформований – у 49,98 %, на середньому рівні – у 35,28 %; аксіологічний компонент на середньому рівні – у 41,16 %.

Таким чином, одержані результати для ЕГ та КГ дозволили сформулювати висновок про те, що професійна онлайн-взаємодія вчителів початкової школи та практичного психолога щодо організації дослідницької діяльності учнів з ООП є ефективною за умови залучення педагогічних працівників до взаємонавчання та співпраці на основі Google Classroom.

Список використаних джерел:

1. Чеботарьова О. Проблеми індивідуального навчання дітей з ДЦП. *Актуальні проблеми навчання та виховання людей з особливими потребами*: зб. наук.праць. 2008. № 5 (7). URL: <https://ap.uu.edu.ua/article/536> (дата звернення: 24.05.2024).
2. Рібцун Ю. (2019). Стандартизація початкової освіти дітей із тяжкими порушеннями мовлення в умовах Нової української школи. *Актуальні питання гуманітарних наук: міжвузівський збірник наукових праць молодих вчених Дрогобицького державного педагогічного університету імені Івана Франка*. 2019. № 3 (23). С. 139–145.
3. *Типові освітні програми початкової освіти для II циклу (3–4 класи)*. Міністерство освіти і науки України. 2022. URL: <http://surl.li/dkqx> (дата звернення: 24.05.2024).
4. Ткачук Т., Таубе Я. Особливості ускладнень затримки психічного розвитку дітей. *Молодий вчений*. 2018. № 53. С. 62–66.