

## КУХОННИЙ ПОСУД ПІЗЬОГО ТРИПЛЛЯ

**Данильчук Назарій,**

студент IV-го року навчання

історичного факультету

Тернопільського національного педагогічного  
університету імені В. Гнатюка

e-mail: nazar.danulchuk12345678@gmail.com

Науковий керівник: **Строцький Богдан,**

кандидат історичних наук, викладач,

кафедра історії України, археології та

спеціальних галузей історичних дисциплін

Тернопільського національного педагогічного  
університету імені Володимира Гнатюка

**Сохацький Михайло,**

директор Борщівського обласного

краєзнавчого музею

---

Кухонна кераміка пізнього періоду має деякі внутрішні відмінності, адже статистично відрізняється між собою. Так дана категорія посуду етапу СІ становить в середньому 5-10%, що лише трохи більше за показники на поселеннях етапу ВІІ розвинутого Трипільля. Натомість на пам'ятках етапу СІІ ця цифра становить 24-38%.

Подібна ситуація спостерігається у морфології посуду, через що деякі підтипи ми будемо розглядати окремо для кожного етапу, адже вони надто відрізняються типологічно. Отож, кухонна кераміка пізнього Трипільля мала наступні типи та форми:

**Горщики** є наймасовішим типом та представлені на всіх поселеннях, різноманітні вони й за формами, але як згадувалося вище, ми будемо розглядати їх по кожному етапу окремо.

Горщики етапу СІ поділяються на три типи за деталями профілю:

1. Горщики **зрізано-конічної** форми, плечики випуклі, горло широке, вінця невисокі, злегка відігнуті назовні, денця широкі (Рис. 1: 1-2).

Розміри: від 14 до 20 см, діаметр вінець від 10 до 12 см, діаметр найбільшої випуклості тулуба від 11 до 17,8 см, діаметр денця від 6 до 6,8 см [11, с. 48].

2. Горщики **округлої** форми тулуба, злегка випуклі округлі бочки, широке горло, невисокі, відігнуті назовні вінця, денця вузькі (Рис. 1: 3-4).

Розміри: висота від 12 до 12,9 см, діаметр вінець від 12,6 до 12,7 см, діаметр найбільшої випуклості тулуба від 15 до 18 см, діаметр денця 5,4 см (розміри єдиного збереженого денця) [8, с. 6].

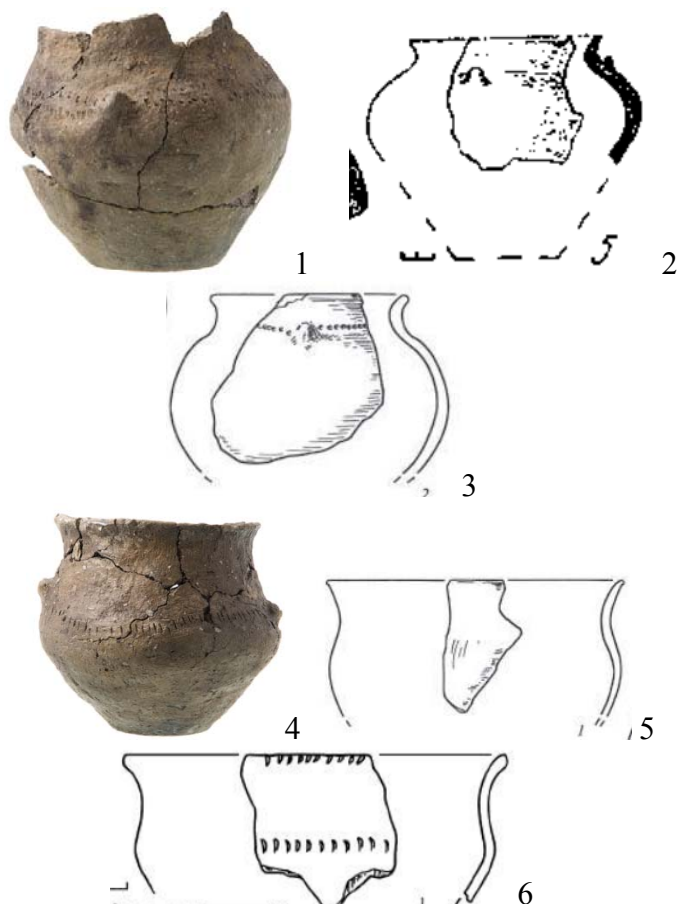


Рис. 1. Кухонні горщики пізнього Трипілля, етап СІ  
[7, с. 420; 11, с. 50; 12; 14, с. 49]

3. Горщики *кратероподібної* форми, зустрічаються найчастіше на етапі СІ, бочки злегка випуклі назовні (Рис. 3: 1-2, 4), або оснащені гострим ребром (Рис. 1: 5-6), вінця високі та різко відігнуті назовні, денця не збереглися.

Розміри: висота (збереженої частини) від 5,8 до 11,2 см, діаметр вінця від 13 до 21,4 см, денця не збереглися [7, с. 417; 13, С. 212-214].

Горщики етапу СІІ, як і попередні, поділяються теж на три типи за формами чи деталями профілю:

1. Горщики *конічної* форми, плечики обладнані невеликим ребром, або випуклі (Рис. 2: 1-2), вінця маленькі та злегка відхилені назовні, денця широкі. Майже всі вироби мають наліпи-ручки на плечиках.

Розміри: висота від 21,6 до 25,6 см, діаметр вінця від 36,8 до 40 см, діаметр донець від 14,4 до 16 см [6, с. 46; 13, с. 221].

2. Горщики *овальної* форми, бочки злегка випуклі назовні, вінця невисокі, різко відігнуті назовні, денця не збереглися (Рис. 2: 3-4) .

Розміри: висота (збереженої частини) від 12,1 до 24,8 см, діаметр вінець від 16 до 20,8 см, денця не збереглися [1, с. 32; 13, с. 222].

3. Горщики **округлої** форми, бочки випуклі назовні, вінця високі, відігнуті назовні, денця округлі або плоскі (Рис. 2: 5).

Розміри: висота від 10 до 13,8 см, діаметр вінець від 10,8 до 13,2 см, діаметр денця 4-5,4 см [1, с. 32].

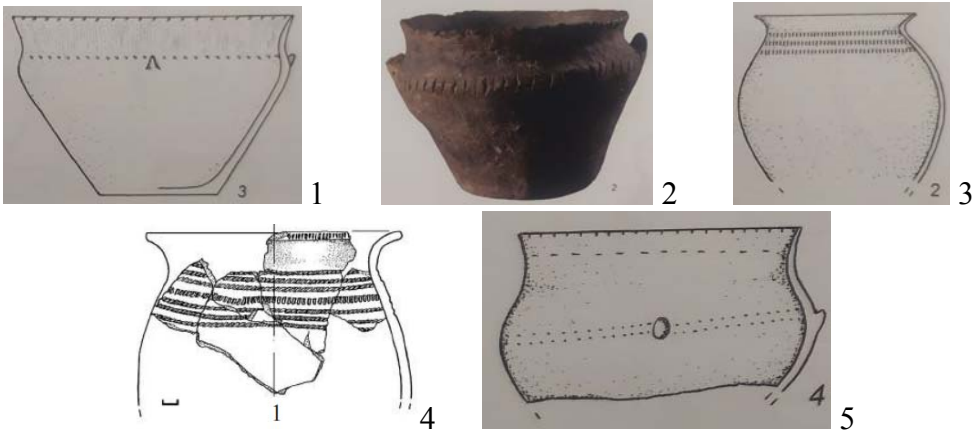


Рис. 2. Кухонні горщики пізнього Трипілля, етап СІІ [1, с. 36; 16, С. 221-222, 249]

**Миски** зустрічаються рідше за горщики та загалом схожі за формами на етапах СІ та СІІ, а тому не потребують додаткового дослідження і аналізуються одночасно за типами. Вони поділяються на два типи:

1. Миски **конічної** форми, профіль не розчленований, вінця відігнуті назовні, денця вузькі. Типові для етапів СІ та СІІ, але зустрічаються досить рідко (Рис. 3: 1-2).

Розміри: висота від 6,6 до 6,8 см, діаметр вінець від 14,4 до 15,2 см, діаметр денця від 4,4 до 6 см [6, с. 46; 7, с. 417; 12]

2. Сферичні миски є найпоширенішою формою пізнього періоду та поділяються на два підтипи:

2.1. Миски **сферичної** форми за рідким винятком, вони мають нерозчленований, плавний профіль, вінця прямі чи відхилені назовні, рідше трапляються із загнутими до середини вінцями (Рис. 3: 3-4), денця плоскі, вузькі. Є типовими для пам'яток етапів СІ та СІІ.

Розміри: висота від 5,6 см до 10,4 см, діаметр вінець від 11,4 до 24 см, діаметр денця від 4 до 7,2 см [1, с. 32; 6, с. 46; 11, с. 48].

2.2. Миски **сферичної** форми із *виділеною придонною частиною*, типові виключно для етапу СІІ, а на пам'ятках СІ не зустрічаються. Плечики оснащені невеликим ребром, вінця невеликі, відігнуті назовні, денця широкі та потовщені (Рис. 3: 5).

Розміри: висота від 5,6 до 6,4 см, діаметр вінець від 16,8 до 18 см, діаметр денця від 7 до 7,2 см [13, с. 223].

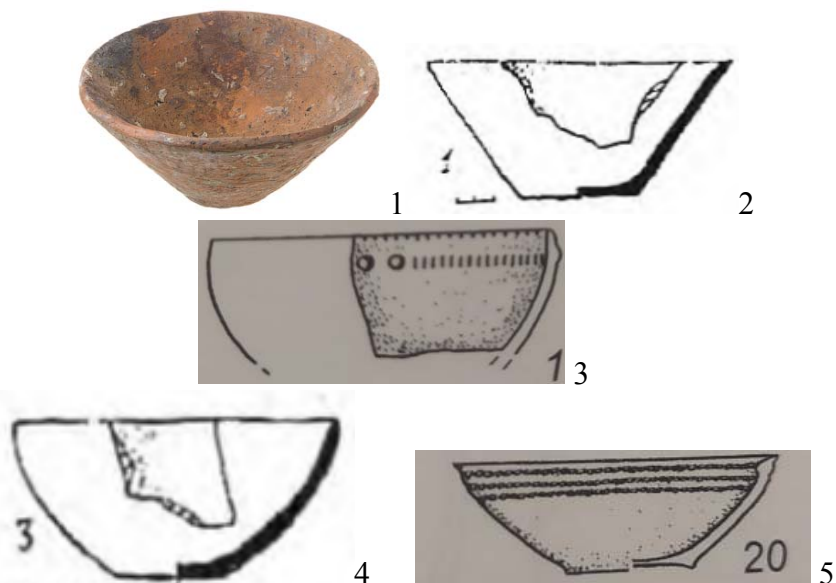


Рис. 3. Кухонні миски пізнього Трипілля, етапи CI-CII  
[12; 16, С. 212, 218, 223]

До числа «**нетипових посудин**» ми віднесли ті, що не мають аналогій на поселеннях розвинутого періоду та зустрічаються дуже локально на поселеннях пізнього етапу. Відзначимо, що чотири вироби виявлені на поселеннях етапу CII і лише одна на CI.

Для етапу CI виділено **грушоподібні** посудини на поселенні Поливанів ЯрI1, але дослідниця не посилається на будь-які фотографії чи малюнки, через що ми не можемо розглянути даний тип у нашому дослідженні. Однак відзначимо, що такий посуд не зустрічається на всіх інших поселеннях досліджуваного регіону і швидше за все, є місцевою особливістю керамічної колекції.

Для етапу CII виділено наступні типи посуду:

Із поселення Поливанів ЯрI2 та печери Вертеба походять дві **амфори** (Рис. 4: 1), за визначенням дослідників «кухонні». Однак, посудина із Поливанового ЯруI2 є надто фрагментарною, для того щоб проаналізувати її форму і точно встановити, що це «амфора». Що ж стосується виробу із Вертеби, то за зовнішніми характеристиками, сумнівно, що амфора належить до кухонного посуду. Посудина є покрита ангобом, також не бачимо характерних домішок у гончарне тісто, що переважно спостерігаються на поверхні. Отож, ми відносимо даний виріб швидше до столового і не розглядаємо у нашому дослідженні.

**Кухлик** походить із печери Вертеба, бочки випуклі, вінця невисокі, відігнуті назовні, денце широке, з одного боку він оснащений масивною ручкою, що не типова для трипільської кераміки (Рис. 4: 2).

Розміри: висота 10,4 см, діаметр вінець 8,8 см, діаметр денця 7,2 см [13, с. 223].

Посудина **кулястої форми** з печери Вертеба не має аналогій у кухонній кераміці пізнього Трипілля. Нерозчленований профіль, вінця не збереглися, денце округле та не виділяється (Рис. 4: 3).

Розміри: висота (збереженої частини) 9,7 см, вінця втрачено, діаметр найбільшої випуклості тулуба 15,5 см, денце не виділяється від тулуба і виміряти його діаметр неможливо [12].

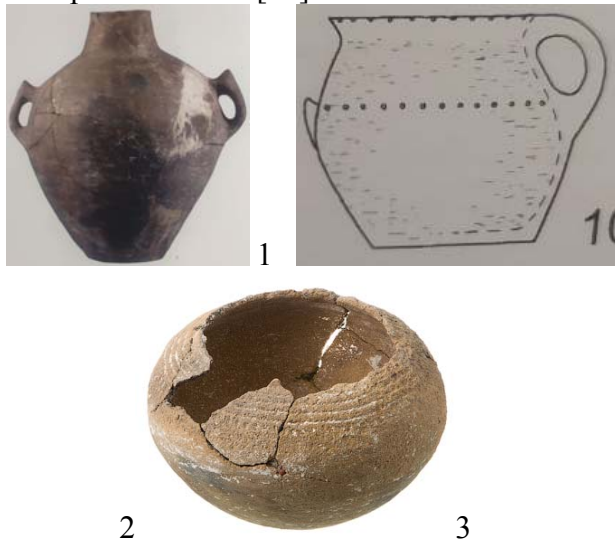


Рис. 4. Не типовий кухонний посуд, етапу СІІ [12; 16, С. 223, 250]

**Висновки.** Отже, ми проаналізували кухонну кераміку 9 поселень етапу СІ та 6 поселень етапу СІІ. У результаті дослідження ми встановили, що для пізньотрипільських пам'яток типовими є горщики та миски. Однак з'ясувалося, що горщики попри однакову форму, наприклад конічну, дуже відрізняються на етапах. Так, зрізано-конічні вироби етапу СІ - це типові посудини із випуклими плечиками, високими вінцями. Натомість горщики СІІ, теж конічні, вже мають скоріше вигляд сучасної макітри, оскільки плечики чи бочки взагалі не виділені, як і майже не відділяються вінчики. Подібна ситуація й з іншими горщиками, що викликало потребу розглядати їх окремо. Ймовірно, це пов'язано із послабленням культури на фіналі пізнього Трипілля й інтенсивним впливом, наприклад степовим. Також зазначимо, що посуд СІ досить схожий на вироби ВІІ, а вже СІІ має багато нетипового. Отож, як і в попередній період, основними типами кухонного посуду все ще лишаються горщики та миски, незважаючи на сторонні впливи, як-от шнуровий орнамент (Рис. 4: 2).

## ЛІТЕРАТУРА

1. Бузяк Г., Білоусько В. Пам'ятка трипільської культури Жванець-Лиса гора: матеріали досліджень 1978 р. *Археологія & Фортифікація України: зб. матеріалів VI Всеукраїнської з міжнародною участю наук.-практ. конф.*, м. Кам'янець-Подільський. 2016. С. 29–37.
2. Бузяк Г., Білоусько В. Пам'ятка трипільської культури Жванець-Щовб: матеріали досліджень 1977–1978 рр. *Археологія & Фортифікація України: зб. матеріалів VII Всеукраїнської з міжнародною участю наук.-практ. конф.*, м. Кам'янець-Подільський. 2017. С. 55–63.
3. Добрянський В. Пам'ятка касперівської локальної групи етапу СII культури Трипілля-Кукутень поблизу села Бедриківці над Дністром. *Археологія & Фортифікація України: зб. матеріалів VII Всеукраїнської з міжнародною участю наук.-практ. конф.*, м. Кам'янець-Подільський. 2017. С. 63–68.
4. Конопля В. Пам'ятка трипільської культури Мединя-Лазу у Верхньому Подністер'ї. *Археологія & Фортифікація України: зб. матеріалів IV Всеукраїнської з міжнародною участю наук.-практ. конф.*, м. Кам'янець-Подільський. 2014. С. 61–71.
5. Конопля В. Поселення трипільської культури Марківці-1. *Записки наукового товариства ім. Шевченка. Том ССLIII. Праці Археологічної комісії*. Львів. 2007. С. 570–583.
6. Малєєв Ю., Конопля В. Багатшарове поселення Блищанка на р. Серет. *Vita Antiqua*. № 1, К., 1999. С. 45–59.
7. Овчинников Е. Нові матеріали трипільської культури з багатшарової пам'ятки біля с. Зеленче Тернопільської області. *Археологія & Фортифікація України: зб. матеріалів VI Всеукраїнської з міжнародною участю наук.-практ. конф.*, м. Кам'янець-Подільський. 2016. С. 415–421.
8. Сохацький М. Дослідження археологічної експедиції Борщівського краєзнавчого музею в печері Вертеба у 1996–1998 роках. *Літопис Борщівщини*. Вип. 9. 2000, С. 3–11.
9. Старенький І., Шпаковський С., Зайшлюк Я. Трипільське поселення с. Жванець Кам'янець-Подільського району, епонімна пам'ятка археології – номінант на занесення до попереднього списку об'єкту всесвітньої спадщини ЮНЕСКО. *Археологія & Фортифікація України: зб. матеріалів VII Всеукраїнської з міжнародною участю наук.-практ. конф.*, м. Кам'янець-Подільський. 2017. С. 45–55.
10. Ткачук Т., Яковишина Я., Лисюк С. Багатшарова пам'ятка трипільської культури Тимків на Середньому Придністер'ї. *Матеріали і дослідження з археології Прикарпаття та Волині*. Випуск 22. 2018. С. 236–255.
11. Шмаглій М. М., Рижов С. М., Дудкін В. П. Трипільське поселення Коновка в Середньому Подністров'ї. *Археологія*. 1985. 52. С. 42–52.
12. Борщівський обласний краєзнавчий музей. Артефакти. URL: <https://verteba.com.ua/art-typre/keramika/> (дата звернення: 18.04.2024).
13. Bilcze Zlote. Materials of the Tripolye culture from the Werteba and the Ograd sites. Krakow. 2013. 323 с.