

### ПРОСТОРОВІ ОСОБЛИВОСТІ ЗАСЕЛЕННЯ ТЕРИТОРІЇ СЕЛА СИВОРОГИ ХМЕЛЬНИЦЬКОЇ ОБЛАСТІ

Василь ФАЙFUРА<sup>1</sup>, Оксана КОШКА<sup>2</sup>

<sup>1</sup>Західноукраїнський національний університет

<sup>2</sup>Хмельницький обласний інститут післядипломної педагогічної освіти  
імені Анатолія Назаренка

*У статті розглянуто етапи та просторові аспекти розвитку села Сивороги Хмельницької області, особливості формування його сучасної території. Розглянуто особливості розвитку окремих частин села в різні періоди, визначено чинники, які визначали особливості розвитку та забудови населеного пункту. Краєзнавчі дослідження села Сивороги мають важливу роль у збереженні та підвищенні цінності рідного краю, сприяють збереженню історії та культурної спадщини для майбутніх поколінь. Вони слугують частиною освітнього процесу в школах, сприяючи розвитку цікавості та поваги до власної історії.*

**Ключові слова:** село, населений пункт, розвиток, територія, заселення.

**Постановка теми дослідження у загальному вигляді.** Вивчення рідного краю є ключовим аспектом краєзнавчої роботи, яка об'єднує історичні та географічні дослідження, а його результати значно розширюють і уточнюють вже наявні знання, сприяють збагаченню історичних та культурних даних про конкретну територію. Дослідження розвитку населених пунктів розширюють наше розуміння їх історії, дозволяють відновити події, які впливали на його розвиток. До того ж вони допомагають примножити історичну спадщину, зберегти спогади про минуле, розкрити важливі моменти розвитку і досягнення колишніх поколінь.

Краєзнавчі дослідження відкривають культурні особливості населених пунктів, їх традиції, звичаї, та ремесла, сприяють збереженню й відновленню унікальних аспектів культурної спадщини, що робить село унікальним і цінним.

Особливо це важливо для таких населених пунктів, які опинилися нині далеко від активного економічного і соціально-культурного життя, уваги з боку влади і в списку «неперспективних». Скоро може статись так, що крім історичних матеріалів і спогадів від них не залишиться нічого. А для багатьох людей, які ще мешкають тут і тих, хто з різних причин покинув село у пошуках кращої долі, ці населені пункти залишаються рідним куточком, куди вони линуть завжди подумки й серцем. Як от Сивороги Кам'янець-Подільського району Хмельницької області.

**Постановка мети статті.** Детальні дослідження більшості невеличких населених пунктів залишаються виключно описовими і поверхневими. Як правило вони обмежуються загальною інформацією про положення, населення, економіку і соціальну сферу. І добре коли населений пункт відіграв у історичному часі якісь важливі функції, чи в них чи на їх околицях відбувалися конкретні і важливі історичні події. Але більшості поселень нема чим аж надто похвалитись. Але місцеві події, культурна спадщина та цікаві особистості тут безперечно були, існували та жили.

У цій статті ми хочемо розглянути питання заселення та освоєння території села Сивороги та його околиць, формування сучасного просторового обрису населеного пункту. Заселення цієї території проходило здавна - люди мешкали тут ще в доісторичні часи. Так сліди трипільського поселення виявлено на північ від Сиворіг по дорозі на Соснівку, а черняхівської культури на захід до витоків Білої [4]. Проте нині предметом нашого вивчення стане просторовий розвиток села в історичний його період.

Найдавнішим відомим нам документом, де зафіксовано існування населеного пункту Сивороги (Seworohi), є поборовий реєстр 1563-1564 років, куди включено 125 приватних сіл Подільського воєводства. Черговий реєстр 1565-1566 років також включав Сивороги (Sevorohi). Перелік сіл із цих реєстрів опублікував В. М. Михайловський [7]. Згідно згаданих реєстрів, Сивороги належали тоді барському старості Марцину Гербурту.

Деякі дані про Сивороги містить податковий реєстр згідно рішення польського сейму 1565 року [1, 2, 3]. В Сиворогах тоді обробляли 5 плугів землі – на той час це було досить велике село. Для порівняння наведемо такі цифри. Згідно реєстрів 1530 і 1542 років, Тимків і Кужелева сплатили податок з одного плуга, Лисець, Сокоlecь і Глібів – з двох, Дунаївці – з чотирьох, Ушиця – з 7<sup>1</sup>/<sub>2</sub>-8 [1].

Під час визвольної війни Богдана Хмельницького Поділля стало ареною бойових дій і зазнало нищівного пlynдрування у зв'язку з переходами і постанами польських, татарських та козацьких військ. Подальший період теж був непростий - територія піддавалася постійним нападам татар, що, звичайно, не сприяло відродженню зруйнованих сіл. У 1681-1682 рр. населені пункти Подільського пашалика описали турки з метою оподаткування. Цей важливий історичний документ у 383 сторінки під назвою «Defter-i Mufassal-i Eyalet-i Kamaniçe» зберігається в Стамбульському Архіві уряду Туреччини. В ньому зареєстровано 868 населених пунктів Кам'яниччини, складено перелік податків і поголовний список платників податків станом на 1681-1682 роки. В. М. Михайловському вдалося ідентифікувати 31 населений пункт [8]. Із тих сіл, які розташовані найближче до Сивориг, наявність жителів було зафіксовано тільки у Великому Жванчику, а Велика Побійна, Лисець, Синяківці, Сокоlecь стояли пустою. Інші села, в тому числі й Сивороги, не згадано взагалі [1].

**Виклад матеріалу досліджень.** Основою нашого дослідження виступають особливості забудови Сивориг, співвідносне розташування селянських осель, громадських споруд та технічних об'єктів, характерний хід сільських вулиць, які відбивають окремі етапи росту села. Значний масив інформації про історію села та визначні події зібрав виходець із села, доктор медичних наук, професор Василь Файфура. Використані також спогади місцевих жителів, які, проте, не сягають у глибоку історичну далечинь і можуть бути використані лише для з'ясування і пояснення порівняно недавніх подій і фактів.

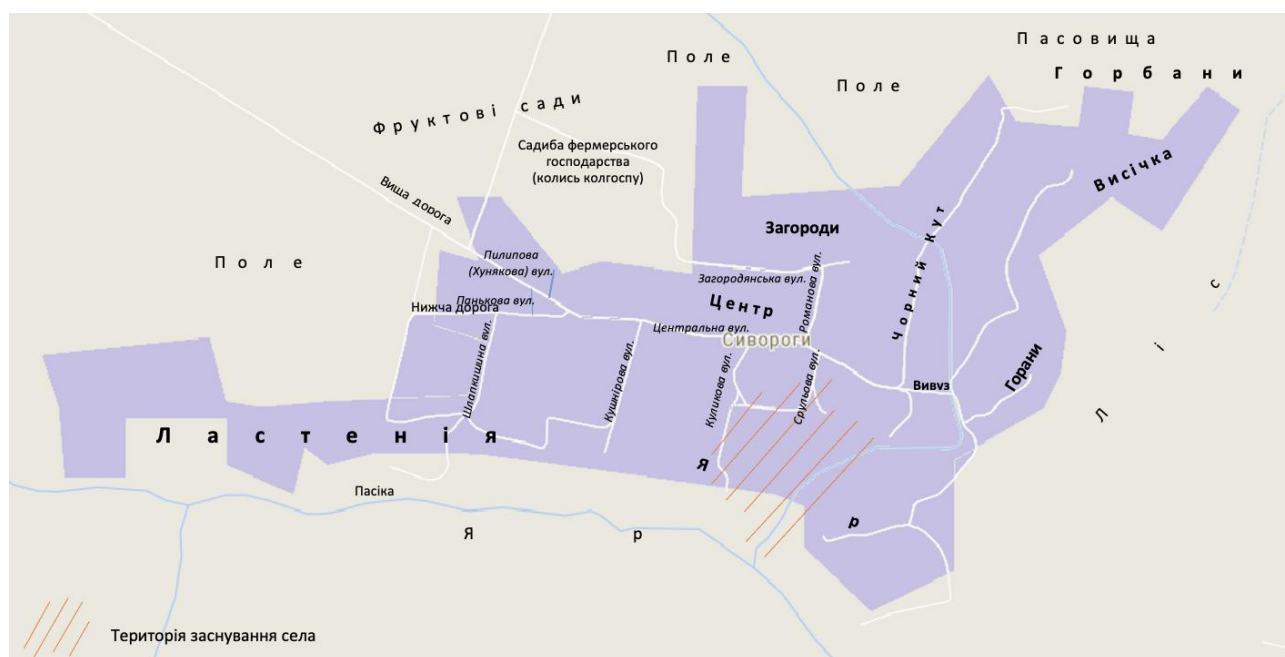


Рис. 1. Частина села Сивороги сьогодні

Найвірогідніше, що перші поселенці Сивориг облюбували собі для забудови ділянку положистої збочі, що прилягає до каплички. Прив'язка до води була тоді обов'язковою. Нижче каплички струмок досягає достатньої потужності, щоб повністю забезпечити водою худобу і побутові потреби. По ходу русла він утворює невеликі, але зручні для користування водойми.



Рис. 2. Капличка

Описувана територія має перевагу ще й у тому, що вона здатна забезпечити жителів питною водою. Тут на відстані 300 м одне від одного відкриваються три великі джерела – нижче першого водоспаду (капличка), напроти Решетюка Івана Дем'яновича (жолоб) і біля Гавінчука Івана Даниловича (прачка).

Доки в селі не копали криниць, джерела залишалися єдиними пунктами постачання питною водою. Для зручності водозбору біля перших двох джерел встановили великі жолоби. В них стікала і нагромаджувалася джерельна вода, а надлишок її стікав через спеціально продобані отвори. Жолоб біля каплички видобаний з цільної кам'яної брили. Зробив його Леонтієв Юхтим з кількома односельчанами.

Джерело проти Івана Дем'яновича використовувалося для забору питної води переважно жителями центральної частини села, оскільки воно розташоване в центрі заселеної території. Коли в селі з'явилися криниці, жолоб коло Івана Дем'яновича продовжував функціонувати як зручний водопій. Після колективізації там напували колгоспну худобу і коней, тому що короварня і конюшня були збудовані в безпосередній близькості – на колишньому господарстві розкуркуленого Довгого Арсена. Згодом значення цього водопою втрачено. Сам жолоб до наших днів не зберігся.



Рис. 3. Жолоб біля Івана Дем'яновича

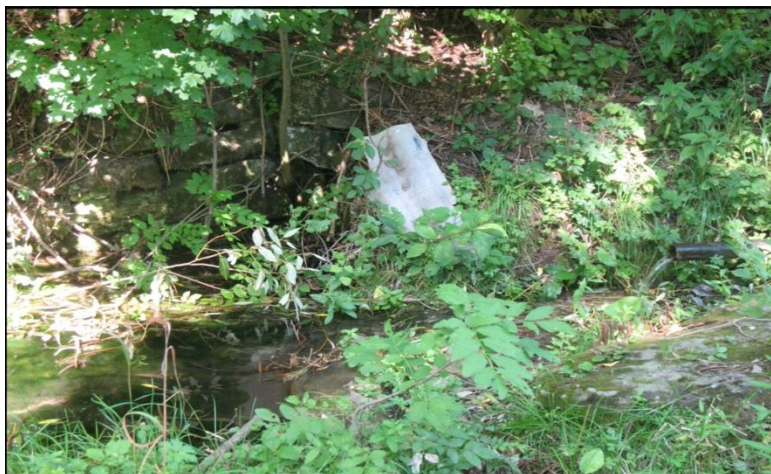


Рис. 4. Все, що залишилося від Гавінчукової прачки

До війни коло третього джерела викопали і обмурували штучну водойму, яка довго використовувалася як громадська прачка (Гавінчукова прачка). У повоєнні часи, коли широко вживалося домоткане полотно при дефіциті миючих засобів, прачка експлуатувалася надзвичайно інтенсивно. З двох сторін – зі сходу і з півдня – вона була викладена дуже товстими і широкими дубовими дошками, які виступали трохи вище рівня води і виконували функцію піддонів. Зараз громадська прачка себе повністю вичерпала і занепала. Нею не користуються навіть найближчі жителі.

Потужні водні ресурси зіграли, звичайно, вирішальну роль у виборі придатної для проживання території. Але першопоселенці, можна не сумніватися, враховували також ту обставину, що обране місце мало надійний захист від вітрів і чужого ока. Заховане у глибокий яр і звідусіль оточене лісами, нове поселення почувалося більш-менш безпечно у тривожну годину. Первісне поселення поступово розросталося від каплички вздовж струмка до річки Білої і водночас все вище й вище піднімалося на північну і західну збіч. Орієнтовно його межею за давніх часів (250-300 років тому) може служити стара дорога, яка зараз піднімається від каплички і продовжується понад збіч до Мартинюка Івана,

---

перетинає Куликову вулицю вище жолоба, тягнеться повз Петруся і Павука аж до Гавінчукової прачки. Ніяких фактів, які прямо підтверджували б це припущення, не існує, але ціла низка побічних доказів переконливо свідчить, що історичне ядро поселення, яке пізніше стало Сиворогами, було закладене саме там.

Друга половина XIX ст. – період активної розбудови села. Основою цього стали дві епохальні події. Перша – селян наділили землею і лісом – казенних селян зарахували в розряд селян-власників. Їх виключили з відомства Міністерства державного майна і наділили землею. Було створено губернські люстраційні комісії, які в 1870-х роках розпочали процедуру розподілу землі між державними селянами. Площі земельних наділів, які стали власністю сиворізьких селян, встановити, мабуть, неможливо.

Друга подія – населення почало переходити на колодязну воду, і прив'язка селянських господарств до річкової та джерельної води втратила домінуюче значення.

Першу в селі криницю викопав Тодір Решетюк у 1881 році. Його велика садиба знаходилася в центрі села між Юхтимовим і Штефанковим обійстями, тобто там, де пізніше побудували клуб, сільраду з поштою, фельдшерсько-акушерський пункт і магазин. Другу криницю викопав Гривнак, третю – Леонтієв Сергій. Останній прикрасив її камінною аркою, яка простояла до 1997 року.

Здавалося б, що з появою колодязів село швидко позбудеться залежності від джерельної води. На практиці зробити це виявилось не просто. Жителі Горан постійно брали воду з жолоба біля каплички аж до 1960-х років. Справа в тому, що Горани – це височинний куток села, з трьох боків оточений глибоким яром.

Отож село формувалося за традиційним принципом: Гора – Поділ. Якщо Поділ заселили українці, то Горани прийшлися до вподоби полякам. Ця місцина привабила польських поселенців, насамперед, своїм стратегічним положенням. Це – найвища точка села. Звідси відкривається захоплюючий краєвид на близькі і далекі околиці.

З трьох боків Горани оточені глибоким яром з крутою кам'янистою збічною, позбавленою дерев. Зі сходу підступає ліс, і перші господарства зводилися, мабуть, на місцях вирубок. Одного не врахували – на цій кам'яній «пательні» майже відсутня вода. Їх ввело в оману велике затишне озеро при в'їзді на Горани з боку Катеринівки. Проте, водоносні шари залягають там на такій глибині, що добути воду довгий час не вдавалося.

Хоча «горанська шляхта» 1806 року була фактично приєднана до Сиворіг, самі Горани були як окремим населеним пунктом, до якого можна було дістатися було тільки Катеринівським шляхом, а не через Сивороги. Можливо з тієї ж причини жителі Горан і не налагодили тісних виробничих чи просто дружніх відносин з сиворізькими селянами. Ситуація почала мінятися аж тоді, коли проклали Вивуз і встановили прямі транспортні зв'язки між Сиворогами і Горанами.

Сталося це після того, як з'явився поштовий шлях із Сцибор на Велику Побійну і Малу Побіянку – тоді Катеринівський і поштовий шляхи з'єднали Вивузом. Оскільки точно відомо, що дерев'яну церкву перенесли на нове місце в 1836 році, то Вивуз проклали не пізніше, як у 1820-х роках.

З початком колодязного періоду забудова села почала віддалятися від первісного центру. Село виходило на рівнину. Цей процес відбувався повільно і обережно – надто дорого коштувала придатна для обробітки земля. Розростання села в західному напрямку відбулося, головним чином, в другій половині XIX – першій половині XX століття.

Про етапи забудови свідчать вулиці, що відходять від центральної під прямим кутом на південь і північ. Усі вони виникли свого часу як об'їзні дороги за окопами, а окопи правили за межі між селом і полем. Такі «закопні» вулиці йдуть за колишньою школою (Срульова вулиця), Куликом Іваном (Куликова вулиця), Прокоповим Іваном (Кушнірова вулиця), Хуняком (Пилипова вулиця), Джумачкою Ганькою та Юрцьом.

Забудова в північному напрямку (Чорний Кут) дійшла спочатку до вже згаданого струмка, що витікає з Вищих ставків. Розповідають, що садиба Кирсанова колись була крайньою. Його дід, лісничий, вибрав собі земельну ділянку і побудував хату на північній околиці села, біля струмка, на протилежному березі якого починався дубовий ліс. З роками населення зростало і забудовувало новий мікрорайон, все більше віддаляючись від історичного ядра. Якщо вірити «Погосподарській книзі» за 1944-1945 роки, то крайню хату на Чорному Куті побудував Данілов Іван у 1886 році. Від цього місця на Ушицький шлях виводять дві дороги – старий поштовий шлях Мархоцького і Зрубова дорога. На

---

садибі Данилова просування села на північ зупинилося. Тут поставили фігуру. Кілька хат поклали справа по ходу Зрубової дороги в напрямку Горбан.

Аналіз карт 1890 і 1910 років показує, що забудова Чорного Кута передувала забудові в західному напрямку і завершилася раніше. Причин могло бути дві: перша – наявність струмка з Карачинових і друга – прокладена Мархоцьким дорога на Сцибори.

Висічку почали заселяти, розчищаючи схили цієї ділянки від чагарникової рослинності, починаючи з 40-х років XIX ст.

Паралельно з центральною частиною села почали забудовуватися Загоріди. Стара дорога йшла навскіс від старої школи на пляцку по Срулевій вулиці до Романової хати і аж через город Файфури Іллі Никифоровича (пізніше його сина Файфури Василя Ілліча – Гількового Василя) на поле. Далі дороги не було. Там тяглися тільки вузькі суголовки, де ледве розминалися дві підводи.

Сучасне планування Загоріди отримали порівняно недавно – після перерізки початку 1930-х років. Загородянську дорогу випрямили від кінця Романової вулиці у західному напрямку. Геометрія її збереглася й донині, тільки в 1950-і роки вулиця зазнала розширення.

Окремо треба приділити увагу Ластенії. Поселення було засноване на південний захід від Сиворіг, в яру, де протікає річка Біла. Згодом першопоселенці почали забудовуватися яром вздовж Білої в напрямку Сиворіг. З одного боку, вони не мали змоги вийти на рівнинні ділянки, які були відведені під сільськогосподарські угіддя, а з другого – не могли віддалятися від джерел питної і господарської води. Зіграв роль і мимовільний потяг до зближення з сусідніми населеними пунктами – Сиворогами та Малою Побіянкою, з якими безсумнівно встановилися господарські і родинні стосунки. Вагомим фактором розширення Ластенії на схід стало потужне джерело питної води нижче Мармуса Данила, яке з часом почали використовувати як прачку. Нарешті, забудова вздовж річки наближала Ластенію до зручного Сиворізького поштового шляху – єдина ярова дорога тяглася через Ластенію вздовж річки і виходила якраз до того місця, де поштовий шлях піднімався збічно на побіянський бік.

Виникненню і розвитку Ластенії передували економічні чинники. Обабіч Білої є чудові поклади будівельного каменю, який раніше виступав над збічно у вигляді прямовисних брил (стінок). В Сиворогах до цього часу побутують усні розповіді, що напроти Мармусового джерела з двох боків – сиворізького і побіянського – один до одного підходили два величезні кам'яні моноліти. Відстань між ними була такою малою, що люди по кладці переходили через річку Білу, яка пробіла між ними русло, а дикі кози просто перескакували. Поблизу цього місця заклали вапнярку.

Пізніше звідси пробіли дорогу, яка з'єднала Ластенію з Сиворогами, що розросталися на захід. Крім вапнярки на Ластенії працювала винокурня, на якій виготовляли ходову тоді анісову горілку. Скільки функціонувала винокурня, точно не відомо. Її знесли в першій половині XIX ст.

Східна околиця Ластенії майже досягла того місця, де в Білу впадає струмок від каплички. Водночас Сивороги розросталися їй назустріч. Над збічно злиття двох сіл відбулося на рівні Кушнірової вулиці, а ярова забудова Ластенії потяглася ще далі на схід.

У пам'ятній книзі В. Гульдмана за 1893 рік [5] Ластенія зафіксована як присілок Сиворіг, по суті як окремих населений пункт. В аналогічній книзі А. Крилова за 1905 рік [6] такої приписки вже нема. Отже, до того часу Ластенія повністю злилася з Сиворогами. У свідомості старших поколінь Ластенія закарбувалася не як частина Сиворіг, а як окреме село. Її жителі сприймалися корінними сиворіжчанами якоюсь мірою як чужинці. В клубі ластенівська молодь гуртувалася окремо, пастухи на полі трималися відособлено. Траплялися навіть бійки.

Вже у радянський період село почало активно «переселятися» на рівнинні ділянки над яром. Звісно що тут і умови проживання комфортніші, і доступність до інфраструктурних об'єктів та місць прикладання праці ліпша. В просторовому вимірі Сивороги розвивалися на захід – між Вищою та Нижчою дорогами виділяли ділянки під нове будівництво. Натомість, нині маємо сумну картину. Село вимирає, а підстав для демографічного буму нема. Цілі вулиці стоять пустою.

Але хочеться вірити у краще. Адміністративна й територіальна реформи в країні створюють хороші перспективи для розвитку. Створення Дунаєвської міської територіальної громади покликане вирішити багато соціально-економічних проблем регіонального розвитку, а аналіз положень «Стратегії розвитку Дунаєвської міської територіальної громади до 2027 року» та Плану її реалізації свідчить про розуміння керівництвом громади проблеми відродження і розвитку населених пунктів та

---

включення до неї питань активізації розвитку сільських територій, створення робочих місць, стимулювання бізнесу в малих населених пунктах.

**Висновки.** Існують припущення про існування прадавнього села з назвою Бобрів, яке заснували переселенцями з Придністровського Понижззя. Після спустошення їхньої малої батьківщини татарами, вони мігрували на північ, знайшовши природний прихисток між скелястими відрогами стінок яру біля потужного джерела. І сталося це 1530 року. Проте історичних доказів цього нема. У будь-якому випадку поселення тут могло бути з великою вірогідністю. У той період забудова проходила навколо джерел води у яру.

Найактивнішим періодом розвитку села став злам XIX-XX століть. Сивороги в майже теперішніх межах слід розглядати як об'єднання двох населених пунктів – власне Сиворіг з ядром біля каплички і Ластенії з історичним центром «гуральня – вапнярка». До того Сивороги активно розрослися на північ та захід, а Ластенія на схід. По об'єднанню і ластенська частина села почала вибиратися на рівнинні ділянки, які межували із яром. Основними факторами, які сприяли розростанню села на ділянках «над яром» стали передача землі у власність селянам, подолання залежності від джерельної води і перехід до використання колодязної води, промисловий та ремісничий розвиток села, зростання загальної кількості населення та домашніх господарств.

Подібні тенденції просторового розвитку села були характерними і для радянського періоду. Жителі села все активніше переселялися на рівнину, яка прилягала до території колгоспу, машинно-тракторного стану, закладених фруктових садів та сільськогосподарських угідь. Перебудовувалися старі домашні господарства, мешканці отримували нові ділянки під забудову. Згодом у яру не залишилося жителів зовсім – єдине господарство на сьогоднішній день залишилося в Ластенії. Матеріали, з яких були збудовані хати в яру були перевезені на місце нового будівництва, а в мікрорельєфі території давньої ярової забудови тільки вгадуються місця колишніх фундаментів.

Нажаль сьогодення та майбутнє села вкрай не веселе. Кількість населення скорочується. У структурі мешканців села переважно старші категорії. Молодь покидає Сивороги і колись цей населений пункт за таких недолугих державних стратегій регіонального та демографічного розвитку, може припинити своє існування. Тому потрібно на державному і місцевому рівнях змінити кардинально політику, яка сприятиме соціально-економічному та культурному відродженню малих сільських поселень.

#### **Література:**

1. Білий О. П., Білий П. А. Миньковеччина: Історичний нарис. Кам'янець-Подільський: Оіюм, 2004. 160 с.
2. Білий О. П., Білий П. А., Трубчанінов С. В. Найдавніші свідчення про Миньківці. Миньківці на Ушиці: Краєзнавчий збірник до 600-річчя села. Кам'янець-Подільський: Оіюм, 2007. С. 5-10.
3. Будай В. Г. Дунаєвеччина: події та особи (XIV-20-ті рр. XX ст.). Дунаєвеччина очима дослідників, учасників і свідків історичних подій: Збірник науково-краєзнавчих праць. Вип. 5. Дунаївці-Кам'янець-Подільський: Видавець Зволейко Д.Г., 2013. С. 90-101.
4. Винокур І. С. Дунаєвеччина в системі археологічного дослідження Поділля. Дунаєвеччина очима дослідників, учасників і свідків історичних подій: Матеріали наукової краєзнавчої конференції. Голова редколегії В. С. Прокопчук. К.: Рідний край, 1997. С. 11-15.
5. Гульдман В. Населенные места Подольской губернии. Каменец-Подольский: Типография Подольского губернского правления, 1893. 636 с.
6. Крылов А. Населенные места Подольской губернии. Каменец-Подольский: Типография Подольского губернского правления, 1905. 536 с.
7. Михайловський В. М. Православні парафії Подільського воєводства за матеріалами поборових реєстрів 1560-х рр. Український історичний журнал. 2012. № 6. С. 130-144.
8. Михайловський В. М. Турецьке джерело до виявлення топоніміки Дунаєвеччи./ Дунаєвеччина очима дослідників, учасників і свідків історичних подій: Матеріали наукової краєзнавчої конференції. Голова редколегії В.С. Прокопчук. К.: Рідний край, 1997. С. 200-201.

---

Vasyl FAIFURA, Oksana KOSHKА. SPATIAL FEATURES OF THE TERRITORY SETTLEMENT SYVOROZY VILLAGE, KHMELNYTSKYI REGION

*The article examines the stages and spatial aspects of the development of the village of Sivorogy, Khmelnytskyi region, and features of the formation of its modern territory. The peculiarities of the development of certain parts of the village in different periods were considered, the factors that determined the peculiarities of the development and development of the settlement were determined. Local studies of the village of Sivorogy have an important role in preserving and increasing the value of the native region, contributing to the preservation of history and cultural heritage for future generations. They serve as part of the educational process in schools, contributing to the development of curiosity and respect for one's own history.*

**Key words:** village, settlement, development, territory, settlement.

УДК 911.3:711.4

## ІСТОРИКО-ГЕОГРАФІЧНІ ОСОБЛИВОСТІ ФОРМУВАННЯ ПЛАНУВАЛЬНОЇ СТРУКТУРИ МІСТА БОРЩІВ

**Іван РУДАКЕВИЧ, Володимир КРІСА**

*Тернопільський національний педагогічний університет імені Володимира Гнатюка*

*У статті розглянуто історико-географічні особливості формування планувальної структури міста Борщів. На розвиток міста суттєво вплинули природні фактори у вигляді розчленованого рельєфу, гідрографічної мережі та різноманітності ландшафтів. У процесі розвитку міста змінилося його планування від оборонного до регулярного, зміненого у XIX-XX століттях індустріалізацією та масовою житловою забудовою. У Борщеві збереглися декілька цінних архітектурних пам'яток.*

**Ключові слова:** Борщів, місто, планувальна структура, планування, формування.

У місті Борщів завдяки специфічним природно-географічним умовам та історичним особливостям розвитку сформувалася особлива планувальна структура забудови та вуличної мережі. Цьому сприяли неповторні особливості місцевого рельєфу, гідрографічної мережі та місцевих ландшафтів. У різні історичні періоди розвитку міста його планувальна структура трансформувалася з оборонної, правильної регулярної (XVIII-XIX ст.) до сучасної, значний вплив на формування якої мала індустріалізація та прискорена урбанізація другої половини XX ст. Незважаючи на цікаві історико-географічні та природничі особливості формування Борщева, ця тематика залишається недостатньо дослідженою та актуальною в сучасних реаліях постіндустріального розвитку малих міст на території Західного регіону України.

Тематика формування планувальної структури та особливостям урбаністичного розвитку міста Борщева є недостатньо вивченою українськими науковцями. Деякий довідковий матеріал про історичний розвиток міста зібраний в енциклопедичних виданнях [2,3,4,6]. Варто виокремити дослідження Кобилянського І.І. та Войтухів В.П. у вигляді історичної довідки для розроблення генерального плану міста Борщів. У 2019-2021 роках був розроблений історико-архітектурний опорний план міста Борщів під керівництвом Ю. Вербовецького. Окремі аспекти історичного та просторового розвитку міста розглядалися у дослідженнях В. Мороза, І. Дуди, Р. Нагнибіди, М. Сохаського, І. Сковчиляса та інших авторів.

Метою даної публікації є геопросторовий аналіз формування планувальної структури міста Борщів у контексті його історичного розвитку.

Борщів – місто, центр Борщівської громади Тернопільської області. Розташоване у лісостеповій зоні, на південному сході області, на схід від лівого берегу річки Нічлави. Географічні координати міста: 48° 48' пн. ш. і 26° 02' сх. д. Населення станом на 1.01.2019 складало 10 977 мешканців, разом із населеними пунктами, підпорядкованими утвореній у 2016 р. Борщівській міській громаді – 17 799 мешканці (на 01.01.2019) [7].

Територія міста розташована на південно-західних відрогах Подільської височини, між долинами річок Нічлава (ліва притока Дністра) на заході та Циганська (ліва притока Нічлави) на сході. Перепад абсолютних висот над рівнем моря в межах міста становить 119 м. Найнижча точка – 190,6 м