
ГЕОЕКОЛОГІЧНІ СТУДІЇ

УДК 911.9:502

ПЕРСПЕКТИВА СТВОРЕННЯ ЛАНДШАФТНИХ ЗАКАЗНИКІВ У СЕРЕДНІЙ І НИЖНІЙ ЧАСТИНАХ БАСЕЙНУ РІЧКИ ДЖУРИН

Любомир ЦАРИК

Тернопільський національний педагогічний університет імені Володимира Гнатюка

У статті розглянуто перспективу створення двох ландшафтних заказників у середній та нижній частині басейну річки Джурин – «Базарський» і «Над Джурином». Наголошено на доцільності проведення подальших польових досліджень у 2024 році та обґрунтуванні клопотання про створення заповідних об'єктів місцевого значення.

Ключові слова: ландшафтний заказник, «Базарський», «Над Джурином», біорізноманіття, басейн річки Джурин

Малі річки в умовах децентралізації і тих демографічних та еколого-соціально-економічних процесів, що відбуваються у їх басейнах і приурочених до їх долин населених пунктах, зазнають певних деформацій, які проявляються як на стані земельних угідь, так і еколог-соціально-екологічній ситуації загалом. В населених пунктах спостерігається різке скорочення працездатного населення, що відбивається на переформатуванні господарських процесів і участі в них різних груп населення. Зокрема у сільських населених пунктах суттєво зменшилося поголів'я великої рогатої худоби, а разом з тим скоротились площі реально діючих пасовищ, змінилась структура посівних площ у тому числі на приватних присадибних ділянках за рахунок скорочення частки кормових угідь, внесення органічних добрив, екстенсивних форм обробітку ґрунтів, забур'янення та заростання чагарниками прируслових пасовищ тощо. В результаті в межах річкової долини середньої течії р. Джурин відбувається процес відновлення природної рослинності за рахунок заростання чагарниковими і трав'яними угрупованнями (рис. 1).



Рис. 1. Трав'янисто-чагарникові угруповання річкової долини Джурина на місці колишнього пасовища

В недалекому минулому частина цих схиливих місцевостей була вкрита посадками деревних порід, що сприяло більшому залісненню річкової долини. Поява трав'янисто-чагарникових угруповань на відтинку між населеними пунктами в межах річкової долини покращує загальну екологічну ситуацію на вказаних відтинках річки, оскільки в межах цих угруповань зростає чисельність видів рослин, комах, птахів, ґрунтової фауни, відсутній поверхневий змив. Водночас бувші пасовища заселяють інвазивні види рослин, щільною є чагарникова рослинність, у прибережній частині річкової долини з'явилися зарості верболозу, відбулась загальна деградація бувших пасовищ.

За таких умов появляються передумови в межах частини природо-відновлених територій створювати заповідні території та об'єкти. Проведені в процесі експедиції натурні обстеження верхніх і середніх відтинків долини річки Джурин дали підстави обґрунтовувати створення ландшафтного заказника місцевого значення на території Базарської сільської ради Білобожницької територіальної громади Чортківського району [4,5]. Справа в тому, що на данному відтинку річкової долини були відсутні заповідні об'єкти площею кілька десятків гектарів, в загальна заповідність басейну р. Джурин є низькою і складає 4,4%.

Створення заповідних територій в межах територіальних громад з мінімальною заповідністю – є першочерговим стратегічним завданням, а тим більше, коли ініціатива надходить від громадян села Базар, які сьогодні проживають у Франції (Боднар Надії Іванівни). Річка врізалась у території Подільської височини і перевищення лівого високого берега над річищем складає близько 50,0 метрів. Джурин належить до найменш зарегульованих ставками річок з похилом гірської річки і унікальним Червоногородським водоспадом у своїй нижній частині. Заповідність річкового басейну складає чуть більше 4,0 %, в межах громади близько 1%. Пропоновані до заповідання ділянки приурочені до схилів східної і західної експозицій і заплави річкової долини, формуючи цілісну територію (рис. 2), до складу якої входять бувші два колгоспні сади, що перетворились на деревно-чагарникові угруповання з наявністю таких природних деревних видів як: липа дрібнолиста, клен звичайний, осика звичайна, дуб звичайний, береза бородавчаста, акація біла [6]. З чагарникових видів – глід колючий, калина звичайна, шипшина звичайна, бруслина тощо. Особливу цінність в межах річкових схилів мають представники трав'яної флори, поширені в межах крутого лівого схилу річкової долини. Серед виявлених видів: конюшина лучна, шавлія лучна, люцерна маленька, чебрець Маршала, кілька видів полину, деревію, очетку, злакових видів на крутосхилах (рис. 3). До складу перспективних ділянок входить колишній сливовий сад з часом перетворений на чагар, і який населяють численні види птахів: стаї перепелів, граки, сороки, синиці, сойки, над садом помічені круки, підорлики. В межах лучних ділянок лівого схилу річкової долини поодаль від населеного пункту була помічена козуля.



Рис. 2. Схема ділянок перспективного ландшафтного заказника

Багатство харчових ресурсів сприяє поселенню у закинутих садах орнітофауни, великої кількості риючих, трав'янистої ентомофауни, серед якої: ящірка прудка, метелик Махаон, коники справжні. З ссавців зустрічаються: заєць русак, їжак, хом'як, вівірка звичайна тощо. Біля людських помешкань спостерігаємо гніздування лелеки білого (бузька), який використовує багатий асортимент дрібних тварин річкової долини (дощових черв'яків, комах, жаб, мишей, риби).

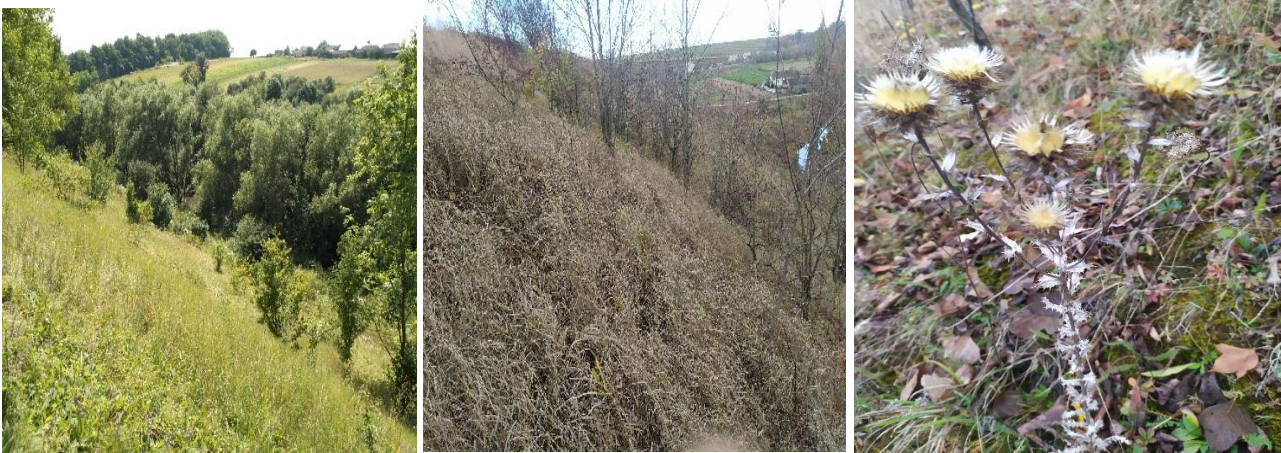


Рис. 3. Лучна трав'яниста рослинність на крутому лівому схилі річкової долини

Біля людських помешкань спостерігаємо гніздування лелеки білого (бузька), який використовує багатий асортимент дрібних тварин річкової долини (дощових черв'яків, комах, жаб, мишей, риб).



Рис. 4. Зарослий сливовий сад – місце відновлення орнітофауни

На більш пологому правому схилі річкової долини розташований старий фруктовий сад з переважаючою кількістю яблунь, груш, вишень, горіхів, у міжряддях чагарників і лучних трави. Донедавна використовувався як пасовище малочисельних приватних корів.

На вододілі лівобережжя річки розташовані два суфозійні озерця з водно-болотною рослинністю весною, сухостійкою у літні місяці. Озерця наповнюються водою весною після танення снігів, а також поповнюють свій водний баланс у дощові періоди теплої частини року.



А



Б

Рис. 5. Старий фруктовий сад (А), лелеки в межах заплави р. Джурин (Б)

Перспективний заказник є місцем відтворення типової лучно-чагарникової флори і фауни, оскільки залужені і зарослі деревно-чагарниковою рослинністю схили є прихистком не тільки схилових, а й донедавна існуючих вододільних видів, які в силу різних обставин вимушені були мігрувати. Перспективний заповідний об'єкт приурочений до долини р. Джурин і виконує функції збереження біоти річково-долинного міграційного шляху.

Пропонована територія потребує комплексних наукових обстежень, які заплановані на теплий період 2024 року.

У соціально-економічному відношенні територія фактично не використовується тривалий час, окрім пасіння окремих корів, збирання яблук, груш, горіхів жителями, що проживають неподалік. В історико-культурному плані – це схили поблизу села, на яких в минулому відбілювали конопляне полотно. В межах території, запропонованої для заповідання немає жодних заповідних територій та об'єктів. До проблем, які потребують втручання громади і місцевої влади є забруднення річища і річкової долини твердими побутовими відходами. Із видів людської діяльності в межах території заборонити полювання у встановлені терміни, підпал трави, розорювання лучних ділянок, вирубування дерев. Перелік дозволених видів діяльності включає ті, які не суперечать статусу створюваного заповідного об'єкту. Режим охорони не потребує якихось спеціальних заходів [6].

Другим важливим перспективним заповідним об'єктом нижньої частини долини річки Джурин є ландшафтний заказник в околицях с. Поділля Товстенської територіальної громади «Над Джурином» (рис. 6). Його створення є в переліку перспективних заповідних територій Товстенської територіальної громади, хоча вперше пропозицію обґрунтування ландшафтного заказника представлено в магістерській роботі Ольги [1].



Рис. 6. Пропонований ландшафтний заказник «Над Джурином»

Це мальовнича ділянка каньйоноподібної долини р. Джуриє між населеними пунктами Поділля і Садки залужена у своїй прирусловій частині, В межах лучного різнотрав'я зустрічаються мітлиця тонка, зростають віскарія звичайна, любочки шорсткі, нечуйвітер волохатенький, перстач сріблястий, тонконіг, перстач, мітлиця, подорожник Урвилла. Нище по схилу на багатших ґрунтах у травостой переважає різнотрав'я: конюшина гірська, бедринець ломикаменевий, підмаренники м'який і справжній, жовтець багатоквітковий.

Також на схилі зростає костриця, пирій, бородач, тонконіг, чебрець звичайний, деревій, полин, лопух, подорожник, кульбаба лікарська, мати-й-мачуха, конюшина лучна, червоний мак, герань лугова, мальва дика, березка польова та ін. Тут зростає численне угруповання шавлії лікарської та амброзії.

Силові місцевості вкриті чагарниками і лісовою рослинністю. Серед чагарників поширені: калина звичайна, шипшина собача, глід одноматочковий тощо. Лівий крутий схил в напрямку на захід, змінюється лісовим масивом, який в народі має назву «Березники». Це широколистяний ліс з такими домінуючими видами дерев як бук, граб і дуб. Зараз цей ліс активно вирубується. Середній ярус представлений густим, а інколи непрохідним підліском з вкрапленнями ліщини, свидини криваво-червоної та акації [1].

Таким чином на відтинку річкової долини с. Базар – с. Садки є перспективні для заповідання об'єкти, які сприятимуть не тільки зростанню заповідності басейну р. Джуриє, а й формуванню цілісної природоохоронної басейнової системи у середній частині якої функціонуватимуть ландшафтні заказники для збереження лучно-чагарникової рослинності, різноманіття ектомофауни, птахів та окремих видів ссавців.

Література:

1. Галанюк О.В. Екологічні засади формування басейнової системи природоохоронних територій Магістерська робота Тернопіль, ТНПУ, 2019. 86 с.
2. Царик Л., Царик В. Річки Тернопілля. Мальовничий і проблемний Джуриє (географічний нарис). *Вісник Тернопільського відділу УГТ*. №1. 2017. С. 85-90
3. Царик Л., Царик П., Кузик І., Царик В. Природокористування та охорона природи у басейнах малих річок: монографія (видання друге доповнене і перероблене). За ред. проф. Царика Л.П. Тернопіль: СМП «Тайп», 2021. 162 с.
4. Царик Л., Царик В. Село Базар: краєзнавчо-географічний нарис. *Вісник Тернопільського відділу УГТ*. №2. 2018. С. 49-53.
5. Царик Л., Царик В. Білобожницька територіальна громада: особливості просторової організації та землекористування. *Вісник Тернопільського відділу УГТ*. №6. 2022. С. 26- 29.
6. Царик Л., Царик П. Про екостан верхньої течії річки Джуриє і перспективу створення заповідних об'єктів. Подільські читання-2023: комунікаційні стратегії для реалізації геоecологічних ініціатив та проєктів: матеріали міжнародної наук.-практ. конф. присвяченої 30-річчю першого набору на спеціальність «Екологія, охорона навколишнього середовища та збалансоване природокористування» у Тернопільському національному педагогічному університеті ім. В. Гнатюка (2-3 листопад 2023 р.). За ред. проф. Л.П. Царика. Тернопіль: ТНПУ, 2023. С.50-53.
7. Ljubomyr P. Tsaryk, Ivan P. Kovalchuk, Petro L. Tsaryk, Bogdan S. Zhdaniuk, Ihor R. Kuzyk Basin systems of small rivers of Western Podillya: state, change tendencies, perspectives of nature management and nature protection optimization. *Journal Geology, Geograph, Geoecology*, 29. (3) (2020), 606-620.

Ljubomyr Tsaryk. PERSPECTIVES ON THE FORMATION OF LANDSCAPE RESERVES IN THE MIDDLE AND LOWER PARTS OF THE ZHURYN RIVER BASIN.

The article considers the prospect of creating two landscape reserves in the middle and lower part of the Dzhuryn River basin – «Bazarsky and «Nad Dzhuryn». The author emphasises the expediency of further field research in 2024 and the substantiation of the application for the creation of protected areas of local importance.

Key words: landscape reserve, «Bazarskyi», «Nad Dzhuryn», biodiversity, Dzhuryn river basin.