

**Цалик В.**  
*магістрант II курсу*  
*спеціальності 101 Екологія*  
*Науковий керівник – доц. Новицька С.Р.*

## **ЕКОЛОГО-ГЕОГРАФІЧНІ ОСОБЛИВОСТІ ЛАНОВЕЦЬКОГО ЛІСНИЦТВА ДП «КРЕМЕНЕЦЬКЕ ЛІСОВЕ ГОСПОДАРСТВО»**

Лановецьке лісництво – територіально-виробнича одиниця Державного підприємства (ДП) «Кременецьке лісове господарство», підприємство з вирощування лісу та декоративного садивного матеріалу.

Територія лісництва розташована у помірному кліматичному поясі. Найтеплішим місяцем є липень, а найхолоднішим – січень. Середня температура повітря влітку сягає 18-19°C, взимку – 5-6°C. Абсолютний максимум становить +37°C, мінімум – 34°C. Безморозний період триває 168 днів. На території переважають зх., пн.-зх та пд.-сх напрямки вітру. Швидкість вітру коливається від 2,2 м/с (влітку) до 4,3 м/с (взимку). Тривалість сонячного сяння становить близько 1800 годин на рік. Кількість хмарних днів на рік становить 80-87 [2].

Середня кількість опадів 590-600 мм. У літні місяці можливі грози, зливи та град. Постійний сніговий покрив встановлюється з 20 грудня. Сніг тане з 15 березня по 25 березня. Товщина снігового покриву становить 8-10 см. Середня глибина промерзання ґрунту становить 60 см, максимальна 100 см [3].

Територія лісництва розташована на Волино-Подільській плиті Східно-Європейської платформи. В її геологічній будові беруть участь осадові породи верхнього протерозою, палеозою, мезозою і кайнозою, що залягають на докембрійському кристалічному фундаменті. Найдавнішими породами тут є відклади нижнього девону палеозойської групи. Поверхня на території лісництва є мало почленованою, злегка нахиленою на південь та південний схід. Коливання висот тут в межах 15-20 м. На території лісництва поширені сірі та дернові ґрунти [3].

Територія Лановецького лісництва розподілена на господарства, господарські секції та господарські частини, які складаються із однорідних за продуктивністю та складом дерев. На території лісництва виділяють такі категорії лісів: ліси природоохоронного, історико-культурного та наукового значення; рекреаційно-оздоровчі ліси; захисні та експлуатаційні ліси (табл. 1).

Найбільшу площу у лісництві займають експлуатаційні ліси, а найменшу – ліси природоохоронного, історико-культурного та наукового значення. Розміщення даних лісів по території лісництва теж нерівномірне: більша площа експлуатаційних лісів розташована в

центральної та південної частині лісництва, в той же час рекреаційно-оздоровчі ліси – у північній частині лісництва.

Таблиця 1

Розподіл лісових ділянок за категоріями лісів [5]

Категорія лісів	Вкриті лісовою рослинністю лісові ділянки, га	Не вкриті лісовою рослинністю лісові ділянки, га	Загальна площа лісових ділянок, га
Ліси природоохоронного, історико-культурного та наукового значення	168,6	-	168,6
Рекреаційно-оздоровчі ліси	185	4,8	189,8
Захисні ліси	574	75,2	649,2
Експлуатаційні ліси	1564,2	120,5	1684,7

Основними лісотвірними породами на території лісництва є твердолистяні породи дерев. Їх площа становить 1928 га. Найменше є м'яколистяних лісів – 74,5 га (рис. 1) [5].

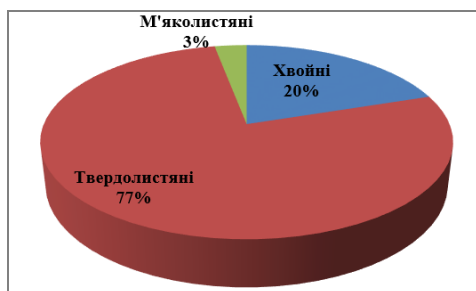


Рис. 1. Структура деревостанів Лановецького лісництва

Панівними породами на території лісництва із хвойних порід є сосна звичайна, ялина та модрина (рис. 2).

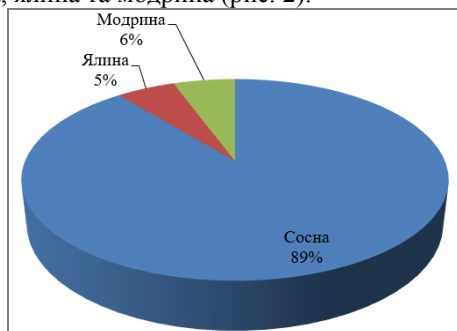


Рис. 2. Переважаючі хвойні породи дерев у Лановецькому лісництві

Із твердолистяних порід дерев тут найбільш поширені дуб високоствобурний, бук, граб, ясен, клен, в'яз та акація (рис. 3).

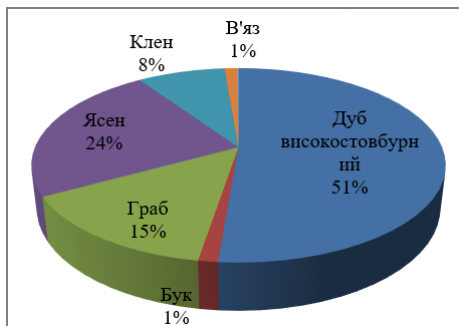


Рис. 3. Структура твердолистяних порід дерев на території Лановецького лісництва

Також тут поширені такі м'яколистяні породи дерев, як береза, осика, вільха, липа, тополя та верба (рис. 4).

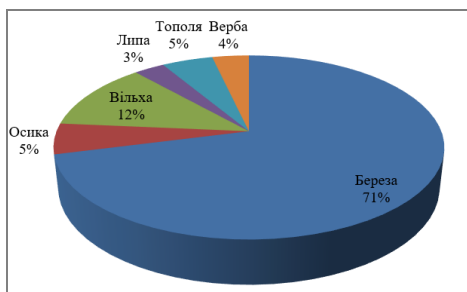


Рис. 4. Структура м'яколистяних порід дерев на території Лановецького лісництва

Підлісок у лісі густий та складається з ліщини, жимолості татарської та бересклету бородавчастого. В трав'яному покриві переважають хмелиця звичайна, копитняк європейський, герань лісова та ясенець пахучий [5].

Згідно із фондовими матеріалами Лановецького лісництва, середній вік лісових насаджень становить: хвойні – 43 роки; м'яколистяні – 35 років та твердолистяні – 58 років [5].

Санітарний стан лісів лісництва в даний час варто вважати задовільним, про що свідчить відсутність масового розмноження шкідників лісу. З хвороб лісу найбільше поширення мають поперечний рак дуба (55,7 га), бактеріальний рак ясеня (155,7 га), стовбурні гнилі (25,8 га) та опеньок осінній (35,4 га) [5].

Окрім цього, територія Лановецького лісництва розподілена на частини за класами пожежної небезпеки: I клас – 319,5 га (11%); II клас – 332,5 га (11,5%); III клас – 1890,2 га (65,0%); IV клас – 157,5 га (5,4%); V клас – 206,8 га (7,1%). Середній клас пожежної небезпеки становить 2,86 [5].

У Лановецькому лісництві найбільшу площу займають ліси I та Ia класу бонітету, а найменшу площу – ліси IV класу бонітету (табл. 2) [5].

Таблиця 2

Розподіл лісів Лановецького лісництва за бонітетом [5]

Бонітет	Площа, га
Iб і вище	260,7
Ia	823,8
I	985,4
II	351,1
III	89,0
IV	2,5
V	0,0
Va	0,0
Всього по лісгоспу	2512,5

Проаналізувавши фондові матеріали Лановецького лісництва, можна сказати, що тут переважають ліси із повнотою 0,8-0,9, а найменша частка із повнотою 0,3-0,4 (рис. 5).

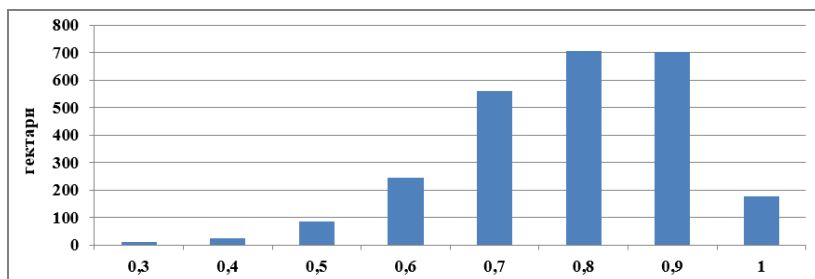


Рис. 5. Розподіл лісових ділянок Лановецького лісництва за повнотами

Отже, на основі вище зазначеної інформації, можна зробити висновок, що згідно основних таксаційних показників Лановецького лісництва, середній вік насаджень становить 55 років, середній клас бонітету – Ia, середня повнота – 0,77. Найбільш поширеними є такі види деревних порід: дуб, граб, ясен, клен, ялина, сосна, бук, граб,

береза тощо. Збереження біорізноманіття у лісах Лановецького лісництва здійснюється на популяційному, екосистемному, видовому та генетичному рівнях шляхом створення природоохоронних територій, лісонасінних плантацій і ділянок та застосування екологічно орієнтованих способів відтворення лісів.

### **Список використаних джерел:**

1. Кузик І. Сучасний стан і тенденції розвитку лісового господарства Тернопільської області. Громадська оцінка. Вісник Тернопільського відділу Українського географічного товариства. №3. 2019. С. 51-55.
2. Питуляк М. Р., Питуляк М. В. Особливості рекреаційного лісокористування в Тернопільській області. Наукові записки ТНПУ ім. В. Гнатюка. Серія: Географія, 2017, №2. С. 185-190.
3. Природні умови та ресурси Тернопільщини. За ред. М. Я. Сивого, Л. П. Царика. Тернопіль: ТзОВ: «Терно-граф», 2011. 512 с.
4. Природокористування: навчальний посібник / Царик Л.П та ін. Тернопіль: редакційно-видавничий відділ ТНПУ, 2015. 398 с.
5. Фондові матеріали Лановецького лісництва.
6. Царик Л. П. Еколого-географічний аналіз і оцінювання території: теорія та практика. Тернопіль: Навчальна книга - Богдан, 2006. 256 с.
7. Царик Л. П., Смеричинський Ю. В. Оцінка перспективи створення нових лісів у Тернопільській області. Вісник Харківського національного університету ім. В. Н. Каразіна. Серія «Екологія». 2022. Вип. 27. С. 72-79.
8. Чеболда І. Ю., Кузик І. Р. Оцінка нематеріальних екосистемних послуг лісів Тернопільської області. Вісник Харківського національного університету імені В. Н. Каразіна, серія «Екологія». 2023. Вип. 28. С. 91-100.