

ЕКОНОМІЧНА ТА СОЦІАЛЬНА ГЕОГРАФІЯ

УДК 352.07 (477.84)

DOI: <https://doi.org/10.25128/2519-4577.23.2.4>

Любомир ЦАРИК, Петро ЦАРИК, Оксана ОЛИВКО, Любов ЯНКОВСЬКА

ФУНКЦІОНАЛЬНІ ОСОБЛИВОСТІ І ТИПОЛОГІЯ МІСЬКИХ ТЕРИТОРІАЛЬНИХ ГРОМАД ТЕРНОПІЛЬСЬКОЇ ОБЛАСТІ

Основна увага приділена висвітленню проблемам узгодженого розвитку і типології міських територіальних громад. На матеріалах Тернопільської області виділено чотири типи міських громад за функціональними особливостями і роллю у процесах розвитку. Розглянуто чинники, що стимулюватимуть узгоджений розвиток громад на перспективу.

Ключові слова: міські територіальні громади, чинники розвитку, типологія.

Постановка науково-практичної проблеми: актуальність і новизна дослідження. Проблеми розвитку територіальних громад набули особливої актуальності на сучасному етапі. Важливим особливостями розвитку є узгодженість економічних, соціальних і екологічних векторів з урахуванням потенціалу місцевих ресурсів, додаткових сприятливих чинників: інвестиційних, логістичних, інфраструктурних. В рамках територіальних громад проводиться інвентаризація ресурсної бази, створюються інвестиційні паспорти, розробляються стратегії розвитку, аналізуються наявні проблеми та обґрунтовуються шляхи їх вирішення. Складне коло завдань вирішується на їх рівнях, що потребує певного рівня фахової підготовки управлінських кадрів, запровадження дієвого моніторингу процесів розвитку. Авторами опубліковано серію статей, присвячених аналізу потенціалу природних ресурсів, проблем управління екологічним розвитком, розбалансованості землекористування тощо. Розгляд міських територіальних громад (МТГ) обумовлений їх провідною роллю як центрів розвитку і регіональних полюсів зростання. *Новизна* даного дослідження полягає в аналізі основних економічних, соціальних, екологічних параметрів та чинників перспективного розвитку і типологія міських територіальних громад Тернопільської області.

Зв'язок теми з важливими науково-практичними завданнями. Прийняття державної стратегії регіонального розвитку на 2021-2027 роки є основним правовим документом, що націлює на стратегічне планування ефективного розвитку у тому числі і територіальних громад. Базовими методологічними підходами виступає стратегія сталого розвитку, концепція збалансованого еколого-соціально-економічного розвитку, засади системного підходу.

Аналіз попередніх публікацій за

тематикою дослідження. Дослідженнями ролі і місця територіальних громад на сучасному етапі розвитку присвячені праці Барановського В. з фінансових проблем децентралізації в Україні [1], функціонуванні спроможних територіальних громад України у праці Склярської О. [7], геопросторовим аспектам фінансової спроможності громад Тернопільської області присвячена наукова публікація Рудакевича І. [6]. Геоекологічні протиріччя у функціонуванні урбоєкосистем в умовах посиленого антропогенного впливу та аномальних погоднокліматичних змін розглянуті колективом авторів у складі Царика Л., Ковальчука І. Царика П., Кузика І., Царика В., на матеріалах м. Тернополя [8]. Оцінка викидів парникових газів земельними угіддями Тернопільської територіальної громади проведена Цариком Л., Кузиком І. [9,10]. У публікації Заблоцького Б., Гавришка Б., Дем'янчука П. здійснено групування показників площ земель сільськогосподарського призначення у розрізі територіальних громад Тернопільської області [4].

Викладення основного матеріалу. У складі низових одиниць адміністративно-територіального поділу Тернопільської області серед 55 територіальних громад налічується 18 міських (МТГ). Якими функціональними властивостями наділені міські територіальні громади? По-перше, центрами таких громад виступають міські поселення різні за величиною і функціональними особливостями. Так, Тернопільська територіальна громада з усіма атрибутами великого міста з функціями центру адміністративної області, значним промисловим, соціальним і природним потенціалом; Чортківська територіальна громада з міським центром понад 30 тис. населення, адміністративним центром однойменного району, певним промисловим, суспільним і природним потенціалом; і Копичинецька МТГ, з центром міського поселення, чисельністю населення менше 10

тис. осіб, яка наділене незначним потенціалом в економічному, соціальному і управлінському вимірах. Для більш предметної диференціації міських територіальних громад за функціональними особливостями були зібрані і опрацьовані матеріали, що характеризують стан природно-екологічної, економічної і соціальної підсистем. Складністю функціонального аналізу міст є їх поліструктурність і багатофункціональність, різноманіття взаємодії, а також роль та закономірності формування і функціонування різноманітних структурних ланок [1]. Серед параметрів розвитку економічної підсистеми міст є валова продукція виробництва, структура галузевої структури промисловості, серед якої

особливу увагу приділяємо місто формуючим галузям виробництва. Серед соціальних параметрів особлива увага розвитку приділена обслуговуючої соціальної сфери (освіти, охорони здоров'я, культури), зайнятості населення, доходам громадян та показникам інвестицій у дану сферу тощо. Серед базових показників функціонування природної підсистеми є: ступінь озеленення міст, структура земельного фонду з угіддями під природною рослинністю (лісами, пасовищами, сіножаттями) і антропогенізованими угіддями (орними землями, прив'язаними садибами), ступінь заповідності (табл. 1).

Таблиця 1

Базові показники соціальної і природної підсистем МТГ [за 2,3,4,5]

№ з/п	Територіальна громада	Площа, км ²	Населення, осіб	Щільність населення, осіб/км ²	Просторовий комфорт, га/особу	Заповідність, %	с/г угіддя		Орні землі		Багато-річні насадження		Пасовища		Сіножаті		Ліси	
							га	%	га	%	га	%	га	%	га	%	га	%
1.	Бережанська	242,5	26592	109,7	0,91	11,38	13 816	67,0	9762	40,0	308	1,5	2470	10,0	867	3,5	8003	33,0
2.	Борщівська	411,4	29146	70,9	1,41	12,78	29 300	71,0	24 500	60,0	608	1,5	3140	7,5	280	1,0	6926	16,8
3.	Бучацька	524,2	37886	72,3	1,38	5,99	41 800	80,0	32 836	62,5	383	0,7	7234	14,0	440	0,8	7500	15,0
4.	Заліщицька	351,9	26994	76,7	1,30	36,25	25 266	72,0	20 600	60,0	687	2,0	2950	8,0	315	1,0	3825	11,0
5.	Збарзька	590,8	38915	65,9	1,52	7,59	50 370	85,0	43 000	73,0	777	1,5	4250	7,0	1080	2,0	-	-
6.	Зборівська	466,9	19262	41,3	2,42	0,45	39 721	85,0	29 300	63,0	311	0,7	7241	15,5	1475	3,0	-	-
7.	Копичинецька	171,0	13150	76,9	1,30	26,33	10 900	64,0	9131	55,0	233	1,0	1010	6,0	300	2,0	4663	27,3
8.	Кременецька	522,9	42064	80,4	1,24	16,25	36 220	70,0	27 500	52,5	900	2,0	6230	12,0	400	1,0	11200	21,5
9.	Лановецька	479,0	21710	45,3	2,21	5,93	43 000	90,0	35 000	73,0	350	0,7	5710	12,0	1200	2,5	2531	5,0
10.	Монастирська	471,4	19357	41,1	2,44	9,08	31 175	66,0	20 100	42,5	386	1,0	8940	20,0	245	0,5	3355	7,2
11.	Підгаєцька	474,9	16483	34,7	2,88	2,71	35 146	75,0	28 132	60,0	355	0,75	4435	9,0	1370	3,0	-	-
12.	Почаївська	217,2	17883	82,3	1,22	2,46	16 600	76,5	13 000	62,0	500	2,5	2225	10,0	560	2,5	3366	15,5
13.	Скалатська	224,3	13345	59,5	1,68	12,91	19 210	85,5	17 100	76,0	200	0,9	1230	5,5	225	1,0	-	-
14.	Теребовлянська	440,7	30564	69,4	1,44	7,86	34 542	78,0	29 282	66,5	375	0,85	3855	9,0	272	0,6	-	-
15.	Тернопільська	166,7	226594	1359,3	0,07	9,67	9672	58,0	6570	39,5	362	2,0	1760	10,5	682	4,0	1667	10,0
16.	Хоростківська	183,6	13695	74,6	1,34	4,05	16 500	90,0	14 400	80,0	170	1,0	1170	6,5	250	1,5	270	1,5
17.	Чортківська	151,7	36632	241,5	0,41	3,99	9000	60,0	7231	50,0	165	1,0	1225	8,0	91	0,5	3655	24,0
18.	Шумська	632,0	24763	39,2	2,55	17,49	40 150	63,5	26 630	42,0	433	0,5	10 450	16,5	1100	2,0	20145	32,0

* Складено авторами

Так, показники високої щільності населення спостерігаються в Тернопільській і Чортківській МТГ з високою часткою міського населення і незначними показниками займаних площ (табл.1). Показники наявності сільсько-господарських угідь також є найнижчими у вищеназваних МТГ (відповідно 58% і 60%). Найнижча частка орних земель представлена у Тернопільській (38,2%), Бережанській (40%) та Монастирській (42,5%) та Шумській (42%) МТГ, розташування трьох останніх приурочене до істотно заліснених горбогірних територій. Найвищі частки земельних угідь під лісами зосереджені у Бережанській (33%), Шумській (32%) та Копичинецькій (27,3%) МТГ. Низькі показники залісненості спостерігаємо у Хоростківській (1,5%), Лановецькій (5,0%) МТГ.

Стосовно показників економічного розвитку громад здійснено аналіз фінансової спро-

можності територіальних громад з використанням таких показників як доходи загального фонду бюджету, рівень дотаційності бюджету ТГ, частка доходів громади за рахунок міжбюджетних трансфертів. Такі показники розвитку МТГ представлені з публікації І. Рудакевича «Геопросторові аспекти фінансової спроможності територіальних громад Тернопільської області» [6]. Серед МТГ високий рівень доходів спостерігаємо у більшості громад з центрами нинішніх і бувших адміністративних районів. Однак у цих МТГ високі показники видатків, пов'язані з фінансуванням установ систем освіти, охорони здоров'я, управлінських структур тощо. Різницю покривають за рахунок надходжень фінансування з державних і обласних бюджетів – трансфертів чи субвенцій. Тому, інтегральним індикатором фінансової спроможності територіальних громад є співвідно-

шення доходів їх бюджетів до міжбюджетних трансфертів. Чим більша перевага трансфертів над доходами, то відповідно менші можливості МТГ бути фінансово спроможними. Найоптимальніший показник має Чортківська МТГ, в якій доходи перевищують трансферти майже у 2 рази. У Скалатській громаді співвідношення між доходами і трансфертами є збалансованим. З міських громад найнижчі показники має Почаївська ТГ, де трансферти перевищують до-

ходи у два рази. Саме співвідношення вказаних показників бюджетної сфери вказує на ступінь фінансової спроможності МТГ. До фінансово спроможних громад відносимо: Підгаєцьку, Тернопільську, Чортківську. Громади з низьким рівнем фінансової спроможності включають Бучацьку, Заліщицьку, Копичинецьку, Монастириську, Почаївську, Шумську (табл. 2).

Таблиця 2

Видатки та міжбюджетні трансферти територіальних громад Тернопільської області (за матеріалами порталу «Бюджети територіальних громад України») [за 6]

№ з/п	Назва громади	Доходи за 2021 р., млн. грн.	Видатки за 2021 р., млн. грн.	Трансферти за 2021р., млн. грн.
1.	Бережанська	93,39	176,67	89,17
2.	Борщівська	102,65	198,67	118,36
3.	Бучацька	110,69	287,83	168,65
4.	Заліщицька	90,29	195,34	112,79
5.	Збаразька	169,68	316,10	147,47
6.	Зборівська	81,27	146,29	71,33
7.	Копичинецька	36,07	91,78	61,03
8.	Кременецька	156,03	316,85	158,03
9.	Лановецька	82,67	169,32	87,25
10.	Монастириська	59,13	147,30	82,83
11.	Підгаєцька	84,07	138,65	58,08
12.	Почаївська	45,78	135,05	90,18
13.	Скалатська	53,71	101,74	51,18
14.	Теребовлянська	123,58	217,02	115,34
15.	Тернопільська	2032,71	2882,23	1437,07
16.	Хоростківська	54,73	99,82	65,40
17.	Чортківська	187,48	263,98	95,54
18.	Шумська	79,35	195,67	116,69

Аналіз структури земельного фонду продемонстрував, що у МТГ невисокими у порівнянні з сільськими територіальними громадами є показники наявних природних угідь, оброблених земель. Проте значні частки земельних угідь зайняті під забудовою, виробничою і соціальною інфраструктурою і під штучними водними об'єктами тощо.

До функціональних особливостей міських територіальних громад необхідно віднести розташування в їх межах установ з надання громадянам різноманітних послуг у сфері медицини, юриспруденції, освіти, торгівлі, транспорту тощо. У той же час функціональні особливості міст істотно різняться між собою, оскільки частина з них виконують функції центрів адміністративних районів, обласного центру. Тому центри громади доцільно поділяти за двома функціонально-типологічними групами: - поліфункціональні адміністративно-управлінські (Тернопіль, Чортків, Кременець.), моно-

функціональні – центри управління МТГ (Козова, Почаїв, Борщів тощо).

Натомість серед міських територіальних громад важливо поділяти їх на такі функціональні типи:

- **самоспроможна МТГ** з центральним великим містом є центром регіонального зростання (Тернопільська);

- **самоспроможні МТГ** з містами, чисельністю менше 50 тис. осіб як регіональні полюси зростання (Чортківська, Кременецька, Бережанська);

- **спроможні МТГ** з містами, чисельністю населення менше 15 тис осіб - як території потенційного розвитку (Збаразька, Зборівська, Підгаєцька, Скалатська, Теребовлянська)

- **умовно спроможні МТГ** з містами, чисельністю населення менше 15 тис. осіб як території розбалансованого розвитку (Борщівська, Бучацька, Заліщицька, Копичинецька, Лановецька, Монастириська, Почаївська,

Хоростківська, Шумська)

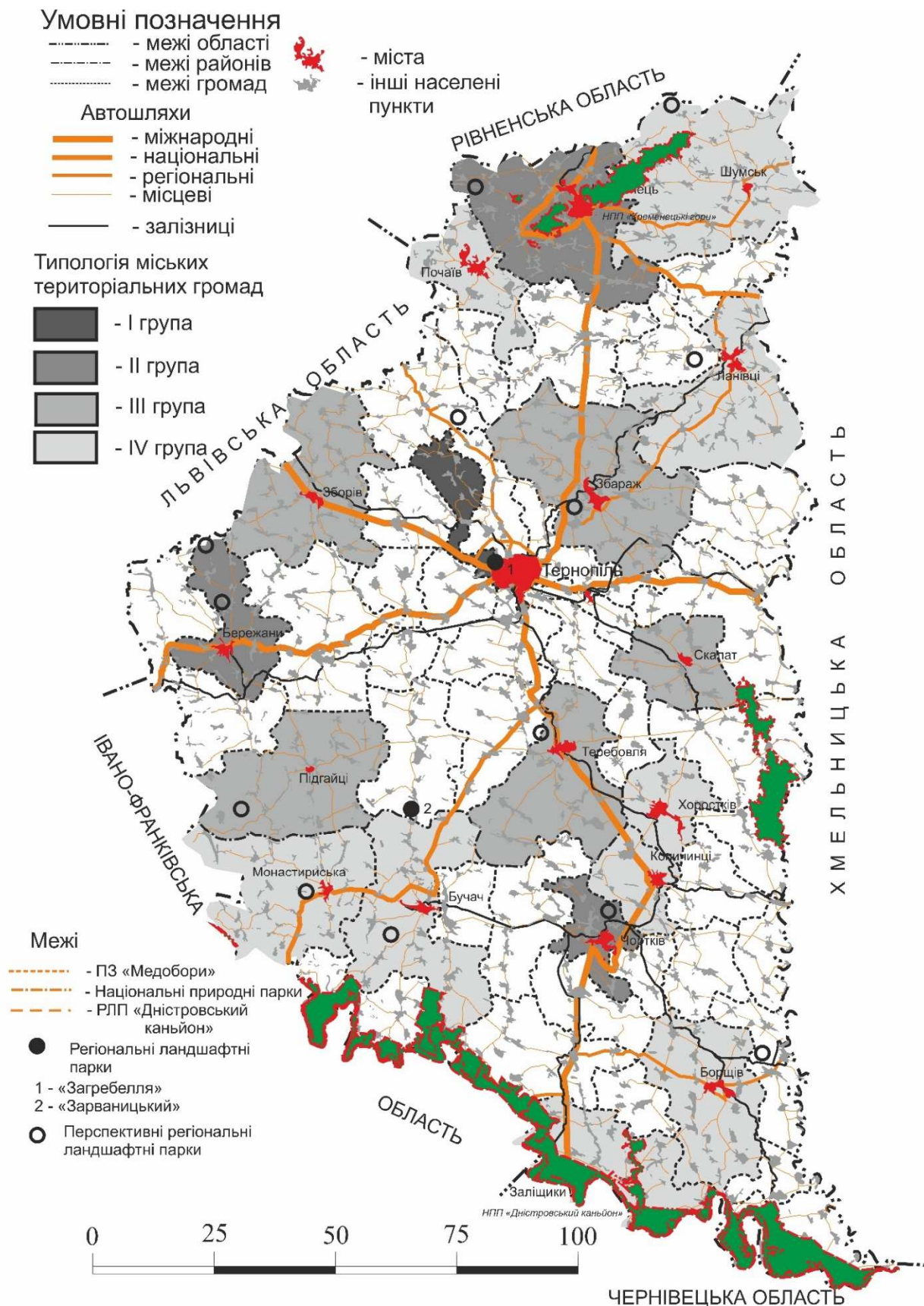


Рис.1. Типологія МТГ (розроблено авторами)

Аналіз додаткових чинників, що впливають на формування функціональних особливостей МТГ дав можливість виявити їх пер-

спективні важелі розвитку. Серед них:
- логістичне положення центрів громад по відношенню до транспортних магістралей

різного статусу;

- приуроченість до МТГ національних природних (НПП) та регіональних ландшафтних парків (РЛП), перспектива створення нових НПП і РЛП;

- оптимізація соціальних функцій.

Важливим завданням типології є встановлення функціональних типів територій з погляду перспективного регіонального розвитку та використання європейських інструментів й доступу до європейських фондів у майбутньому. Саме тому важливо, аби назви та, головне, зміст «українських» функціональних типів територій не суперечили європейським підходам і не створювали додаткових проблем у громадах із власним програмуванням розвитку.

Тернопільська самоспроможна МТГ є центром регіонального розвитку, оскільки представлена повним набором економічних, соціальних, управлінських і екологічних функцій. Велике місто представлене чисельними вищими освітніми закладами, що дає право називати його молодіжною столицею України. Розташоване на перетині найважливіших залізничних і автомобільних доріг міждержавного сполучення – є основним транспортним центром адміністративної області. Має надійне транспортне сполучення з усіма міськими територіальними громадами. В місті знаходиться унікальний заповідний об'єкт – регіональний ландшафтний парк «Загребелля», який виконує низку важливих місто формуючих функцій: еколого підтримувальну, природоохоронну, середовищевітвірну тощо. До мінусів територіальної організації громади можна віднести її неоптимальну просторову конфігурацію, загрозливий екологічний стан Тернопільського водосховища, надмірне транспортне навантаження головних проїзних шляхів і, як наслідок, істотне забруднення повітряного середовища. (рис.1).

До групи самоспроможних МТГ з містами, чисельністю більше 17 тис. осіб як регіональних полюсів зростання належать Чортківська, Кременецька і Бережанська громади, які приурочені до південної, північної і західної частин Тернопільської області, промислові і сільськогосподарські підприємства яких орієнтовані на використання місцевих ресурсів і виступають регіональними полюсами зростання. Це фактично центри економічних мікрорайонів у обласній підрайонній системі Подільського економічного району. Наділені вигідним транспортно-географічним положенням, розташовані на транспортних магістралях міжнародного сполучення, з привабливими для рекреаційних цілей діючими та перспективними запо-

відними об'єктами (НПП «Кременецькі гори», перспективними РЛП «Середньосеретський» та «Бережанське Опілля»), значним потенціалом сприятливих для рекреації природних та історико-культурних рекреаційних ресурсів, мальовничими горбогірними і річково-долинними ландшафтами [10].

До третьої типологічної групи віднесені **спроможні МТГ** в економічному, соціальному і екологічному вимірах, до якої віднесені Збарзька, Зборівська, Підгаєцька, Скалатська, Тербовлянська громади з вигідним транспортно-географічним положенням, наявними та перспективними заповідними об'єктами (РЛП «Збарзькі Товтри», «Княжий ліс», природним заповідником «Медобори»). Сприятливі економічні показники функціонування підкріплені діючими у Тербовлянській, Зборівській і Скалатській МТГ смітесортувальними, частково смітєпереробними підприємствами.

У четверту типологічну групу, **умовно спроможних МТГ** входять Борщівська, Бучацька, Заліщицька, Копичинецька, Лановецька, Монастирська, Почаївська, Хоростківська, Шумська громади. Чотири із них знаходяться у Подільському Подністер'ї з високим потенціалом природних рекреаційних ресурсів, які повноцінно не використовуються. Лановецька, Почаївська, Копичинецька і Хоростківська МТГ особливу увагу мають приділити збалансуванню господарського комплексу за основними векторами розвитку.

Перспектива створення одинадцяти регіональних ландшафтних парків у громадах області відкриває потенційні можливості розвитку сфери рекреації і туризму в таких МТГ як: Шумська, Кременецька, Почаївська, Лановецька, Підгаєцька, Збарзька, Тербовлянська, Монастирська, Бучацька, Чортківська і Борщівська.

Важливим аспектом економічного розвитку МТГ є створення виробництв поглибленої переробки напівфабрикатів, таких як цукор, молоко, м'ясо, борошно, спирт, деревина. Це сприятиме збільшення частки поглибленої продукції агровиробничого і лісопромислового комплексів області.

На особливу увагу заслуговує участь у інвестиційних проектах іноземного, приватного і місцевого капіталів. Для цього створено інвестиційних паспорт (каталог) області і окремих МТГ (Тернопільської, Тербовлянської, Кременецької), який націлює інвесторів на розробку найбільш привабливих проектів.

Висновки. Результати проведеного дослідження демонструють істотну розбіжність у рівнях розвитку, ступеня його збалансованості,

набору чинників перспективного розвитку. Проведена типологія МТГ за набором певних критеріїв дала можливість виділити 4 типи громад, а саме:

- **самоспроможна МТГ** з великим містом, яка є центром регіонального зростання (Тернопільська);

- **самоспроможні МТГ** з містами, чисельністю менше 50 тис. осіб як регіональні полюси зростання (Чортківська, Кременецька, Бережанська);

- **спроможні МТГ** з містами, чисельністю населення менше 15 тис осіб - як території потенційного розвитку (Збаразька, Зборівська, Підгасцька, Скалатська, Терехівська);

- **умовно спроможні МТГ** з містами, чисельністю населення менше 15 тис. осіб як території розбалансованого розвитку (Бор-

щівська, Бучацька, Заліщицька, Копичинецька, Лановецька, Монастирська, Почаївська, Хоростківська, Шумська).

Аналіз перспективних чинників розвитку засвідчив у більшості громад три базових: економічно-логістичний, природоохоронний, соціальний.

Перспективи використання результатів дослідження полягають в пошуку шляхів збалансованого розвитку МТГ керівництвом територіальних громад, науковцями, управлінськими структурами районного і обласного рівнів. Врахування зазначених у публікації чинників розвитку, обґрунтування альтернатив сприятиме пошуку напрямів збалансованості природно-господарських територіальних систем.

Література:

1. Барановський М.О. Фінансова децентралізація в Україні: особливості становлення / Український географічний журнал. 2014 (4). Київ. С. 30-38
2. Бюджети територіальних громад України. URL: https://public.tableau.com/app/profile/ulead/viz/_16360623127390/sheet0 (дата звернення:20.03.2023).
3. Децентралізація. URL <https://decentralization.gov.ua/areas/0352/gromadu> (дата звернення:20.09.2023)
4. Заблоцький Б., Гавришок Б., Дем'янчук П. Облік площ земель сільськогосподарського призначення територіальних громад Тернопільської області: джерела, повнота та репрезентативність інформації. / Наукові записки ТНПУ. Серія: географія. Тернопіль: СМП «Тайп», № 2, 2022, С.66 – 83.
5. Про затвердження Державної стратегії регіонального розвитку на 2021-2027 роки. Постанова Кабінету Міністрів України від 05.08.2020 р. № 695. URL:<https://zakon.rada.gov.ua/laws/show/695-2020-%D0%BF#Text> (дата звернення:25.03.2023).
6. Рудакевич І.Р. Геопросторові аспекти фінансової спроможності територіальних громад Тернопільської області. Наукові записки ТНПУ. Серія: географія. Тернопіль: СМП «Тайп», № 1, 2023, С.68 – 78.
7. Склярська О. Функціонування спроможних територіальних громад України: суспільно-географічні аспекти. Наукові записки ТНПУ. Серія: географія. Тернопіль: СМП «Тайп», № 2, 2022, С.69 – 75.
8. Царик Л.П., Ковальчук І.П., Царик П.Л., Кузик І.Р., Царик В.Л. Геоекологічні протиріччя у функціонуванні урбокосистем в умовах посиленого антропогенного впливу та аномальних погодно-кліматичних змін. Journ. Geol. Geograph. Geocology, 31(2), 398–407. Journal home page: geology-dnu.dp.ua doi:10.15421/112237.
9. Царик Л.П., Царик П.Л., Янковська Л.В., Кузик І.Р. Геоекологічні параметри компонентів навколишнього середовища міста Тернополя. Наукові записки ТНПУ. Серія географія. Тернопіль: СМП «ТАЙП», 2019, №1. С.198-210. DOI:<https://doi.org/10.25128/2519-4577.19.2.25>
10. Царик Л., Кузик І. Геоекологічна оцінка структури землекористування Тернопільської міської об'єднаної територіальної громади. Вісник Харківського національного університету ім. В.Н. Каразіна. Серія Екологія. Випуск 23. С. 30-40 DOI: <https://doi.org/10.26565/1992-4259-2020-23-03>
11. Царик Л.П., Чернюк Г.В. Природні рекреаційні ресурси: методи оцінки й аналізу.: монографія Тернопіль: Підручники і посібники, 2001 – 162 с.

References:

1. Baranovskyi M.O. Finansova detsentralizatsiia v Ukraini: osoblyvosti stanovlennia / Ukrainyskyi heohrafichnyi zhurnal. 2014 (4). Kyiv. S. 30-38
2. Biudzhety terytorialnykh hromad Ukrainy. URL: https://public.tableau.com/app/profile/ulead/viz/_16360623127390/sheet0 (data zvernennia:20.03.2023).
3. Detsentralizatsiia. URL <https://decentralization.gov.ua/areas/0352/gromadu> (data zvernennia:20.09.2023)
4. Zablotskyi B., Havryshok B., Demianchuk P. Oblik ploshch zemel silskohospodarskoho pryznachennia terytorialnykh hromad Ternopil'skoi oblasti: dzhherela, povnota ta reprezentatyvnist informatsii. Naukovi zapysky TNPU. Serii: heohrafiia. Ternopil: SMP «Taip», № 2, 2022, S.66 – 83.
5. Pro zatverdzhennia Derzhavnoi stratchii rehionalnoho rozvytku na 2021-2027 roky. Postanova Kabinetu Ministriv Ukrainy vid 05.08.2020 r. № 695. URL:<https://zakon.rada.gov.ua/laws/show/695-2020-%D0%BF#Text> (data zvernennia:25.03.2023).
6. Rudakevych I.R. Neoprostorovi aspekty finansovoi spromozhnosti terytorialnykh hromad Ternopil'skoi oblasti. Naukovi zapysky TNPU. Serii: heohrafiia. Ternopil: SMP «Taip», № 1, 2023, S.68 – 78.
7. Skliarska O. Funktsionuvannia spromozhnykh terytorialnykh hromad Ukrainy: suspilno-heohrafichni aspekt. Naukovi zapysky TNPU. Serii: heohrafiia. Ternopil: SMP «Taip», № 2, 2022, S.69 – 75.
8. Tsaryk L.P., Kovalchuk I.P., Tsaryk P.L., Kuzyk I.R., Tsaryk V.L. Neoeekolohichni protyrichchia u funktsionuvanni urboekosystem v umovakh posylenoho antropohennoho vplyvu ta anomalnykh pohodno-klimatychnykh zmin. Journ. Geol. Geograph. Geocology, 31(2), 398–407. Journal home page: geology-dnu.dp.ua doi:10.15421/112237.
9. Tsaryk L.P., Tsaryk P.L., Yankovska L.V., Kuzyk I.R. Neoeekolohichni parametry komponentiv navkolyshnoho seredovyscha mista Ternopolia. Naukovi zapysky TNPU. Serii: heohrafiia. Ternopil: SMP «TAIP», 2019, №1. S.198-210. DOI:<https://doi.org/10.25128/2519-4577.19.2.25>

10. Tsaryk L., Kuzyk I. Heoekolohichna otsinka struktury zemlekorystuvannya Ternopilskoi miskoi obiednanoi terytorialnoi hromady. Visnyk Kharkivskoho natsionalnoho universytetu im. V.N. Karazina. Seriya Ekolohiia. Vypusk 23. S. 30-40 DOI: <https://doi.org/10.26565/1992-4259-2020-23-03>
11. Tsaryk L.P., Cherniuk H.V. Pryrodni rekreatsiini resursy: metody otsinky y analizu.: monohrafiia Ternopil: Pidruchnyky i posibnyky, 2001 – 162 s.

Adstract:***Liubomyr TSARYK, Petro TSARYK, Oksana OLYVKO, Liubov YANKOVSKA.* FUNCTIONAL FEATURES AND TYPOLOGY OF URBAN TERRITORIAL COMMUNITIES OF THE TERNOPIIL REGION**

The problems of the development of territorial communities have become particularly relevant at the current stage. Important features of development are the coherence of economic, social and ecological vectors, taking into account the potential of local resources, additional favorable factors: investment, logistics, infrastructure. Within territorial communities, an inventory of the resource base is carried out, investment passports are created, development strategies are developed, existing problems are analyzed and ways of solving them are substantiated. A complex range of tasks is solved at their levels, which requires a certain level of professional training of management personnel, the introduction of effective monitoring of development processes. The authors have published a series of articles devoted to the analysis of the potential of natural resources, problems of environmental development management, imbalanced land use, etc. Consideration of urban territorial communities (MTH) is due to their leading role as centers of development and regional poles of growth. The novelty of this study consists in the analysis of the main economic, social, ecological parameters and factors of perspective development and the typology of urban territorial communities of the Ternopil region.

The authors have published a series of articles devoted to the analysis of the potential of natural resources, the problems of managing ecological development, the imbalance of land use in territorial communities of Ternopil Oblast. Consideration of urban territorial communities (UTC) is due to their leading role as centers of development and regional poles of growth. The novelty of this study consists in the analysis of the main economic, social, ecological parameters and factors of perspective development and the typology of urban territorial communities of the Ternopil region.

The basic indicators of the development of 18 UTC s were collected and analyzed. Thus, indicators of high population density are observed in Ternopil and Chortkivska UTC with a high share of the urban population and insignificant indicators of occupied areas. Indicators of the availability of agricultural land are also the lowest in the above-mentioned UTC s (58% and 60%, respectively). The lowest share of arable land is represented in the Ternopil (38.2%), Berezhn (40%) and Monastyriska (42.5%) and Shum (42%) UTC s, the location of the last three being limited to substantially forested mountainous areas. The highest shares of land under forests are concentrated in Berezhn (33%), Shumska (32%) and Kopychynetska (27.3%) UTC. The opposite indicators are observed in Khorostkivska (1.5%), Lanovetska (5.0%) UTC.

With regard to indicators of economic development of communities, an analysis of the financial capacity of territorial communities was carried out using such parameters as revenues from the general fund of the budget, the level of subsidization of the TG budget, the share of the community's income due to inter-budgetary transfers. Based on the results of their comparison, four types of urban communities were distinguished according to their functional features and role in development processes: - self-sufficient UTC as a center of regional growth (Ternopil); self-sufficient UTC as regional poles of growth (Chortkivska, Kremenetska, Berezhn); capable UTC as areas of potential development (Zbarazka, Zborivska, Pidgaetska, Skalatska, Terebovlyanska); conditionally capable UTC as territories of unbalanced development (Borshchivska, Buchachska, Zalischytska, Kopychynetska, Lanovetska, Monastyriska, Pochaiivska, Khorostkivska, Shumska). It is emphasized that half of the UTCs (9 out of 18) belong to the conditionally capable category, which implies the substantiation of the system of measures to achieve their coordinated development. Factors of the potential development of UTC were considered, including: natural (due to the optimization of the structure of natural lands, increasing the share of protected objects and territories), social (due to the prospect of creating regional landscape parks as objects of development of the tourist and recreational sphere), economic (due to its proximity to various transport highways, development of logistics infrastructure, as well as in-depth processing of agricultural products (sugar, alcohol, flour, meat, leather, wool, vegetables and fruits) and forestry products (lumber, mushrooms, berries, nuts). attention to the investment passports of communities, which contribute to the potential opportunities for their participation in investment projects with the involvement of foreign, private and local capital. landscape and national natural parks, enterprises for advanced processing of raw materials and semi-finished products of agro-industrial and forestry complexes within the communities of unbalanced development. Taking into account the development factors specified in the publication, the justification of alternatives will contribute to the search for directions for the balance of natural and economic territorial systems.

Key words: urban territorial communities, factors of development of UTC, typology of UTC.

Надійшла 10.10.2023 р.