

**ОБ'ЄКТ СМАРАГДОВОЇ МЕРЕЖІ НА ТЕРИТОРІЇ
ФІЛІЇ «ХМЕЛЬНИЦЬКЕ ЛІСОМИСЛИВСЬКЕ ГОСПОДАРСТВО»
ДЕРЖАВНОГО ПІДПРИЄМСТВА «ЛІСИ УКРАЇНИ»**

Шевченко С.М., Ткач О.В.

sheva911@ukr.net tkach0628@gmail.com

Хмельницький національний університет, м. Хмельницький, Україна

A part of the Emerald Network facility UA 0000169 Verkhnie Pobozhzhia passes within the location of the Khmelnytskyi Forestry Enterprise branch of the State Specialized Economic Enterprise «Forests of Ukraine». During the investigation of the plant cover of the branch “Khmelnytskyi Forestry Management”, 2 natural habitats of the Berne Convention E 3.4 and G 1.A1 were found. 52 species of living organisms are protected on the territory of the Emerald network UA 0000169 Verkhnie Pobozhzhia, of which the largest number are birds, namely 21 species, 13 species of invertebrates, 6 species of mammals, 5 species of plants, 4 species of fish and one species each of amphibians, reptiles and amphibians.

Key words: *Natura 2000, Emerald Network, Ukraine, flora, conservation, monitoring.*

Створення мережі Емеральд (Смарагдової мережі, далі – Мережі) – нова для України форма охорони природи, що впроваджується в рамках виконання вимог ратифікованої в Україні Конвенції про охорону дикої флори та фауни і природних середовищ існування в Європі (Бернської конвенції). Створення Мережі не слід сприймати як природоохоронну «панацею», але вона є прогресивним і досить дієвим в перспективі інструментом охорони природи. Створення Мережі важливе також в контексті європейської інтеграції та формування мережі Натура 2000 і є фактично підготовкою до переходу на європейське законодавство.

Мережа Натура 2000 (*Natura 2000 Network*) – це мережа територій, визначених згідно з Пташиною Директивою (*Special Protection Areas, SPAs*) і Оселищною Директивою (*Special Areas of Conservation, SACs*), щодо яких визначені та виконуються менеджмент-плани охорони видів і оселищ з додатків цих директив. Мережа Натура 2000 є ключовим інструментом для збереження біорізноманіття у Європейському Союзі.

Мережа Емеральд (Смарагдова мережа, *Emerald Network*) – природоохоронна (екологічна) мережа територій, що включає Території Особливого Природоохоронного Інтересу (*Areas of Special Conservation Interest, ASCI*) на загальноєвропейському рівні.

Території Особливого Природоохоронного Інтересу (*Areas of Special Conservation Interest, ASCI*) – території, визначені у складі мережі Емеральд (Смарагдової мережі) для охорони видів та оселищ з Резолюцій № 4 і № 6 Бернської конвенції.

Смарагдова мережа України (*Emerald network*) – українська частина мережі NATURA 2000 Європи.

Об'єкти Смарагдової мережі описано за інтерактивною картою <http://emerald.net.ua/> та посібником «Смарагдова мережа в Україні».

Опис рідкісних угруповань описано за «Тлумачним посібником оселищ Резолюції № 4 Бернської конвенції, що знаходяться під загрозою і потребують спеціальних заходів охорони».

У межах розташування філії «Хмельницьке лісомисливське господарство» Державного спеціалізованого господарського підприємства «Ліси України» проходить частина об'єкту Смарагдової мережі UA 0000169 *Verkhnie Pobozhzhia* площею 13339,0 га (таблиця 1).

Території лісомисливського господарства включені в Смарагдову мережу

Назва лісництва	Квартал	Площа, га	Коротка характеристика території
Пархомовецьке	61	5,0	UA 0000169 – Verkhnie Pobozhzhia

Як видно з таблиці 1 об'єкт Смарагдової мережі UA 0000169 Verkhnie Pobozhzhia частково проходить кварталом 61 межує з кварталом 58 Пархомовецького лісництва і займає площу біля 5,0 гектарів (рис. 1).

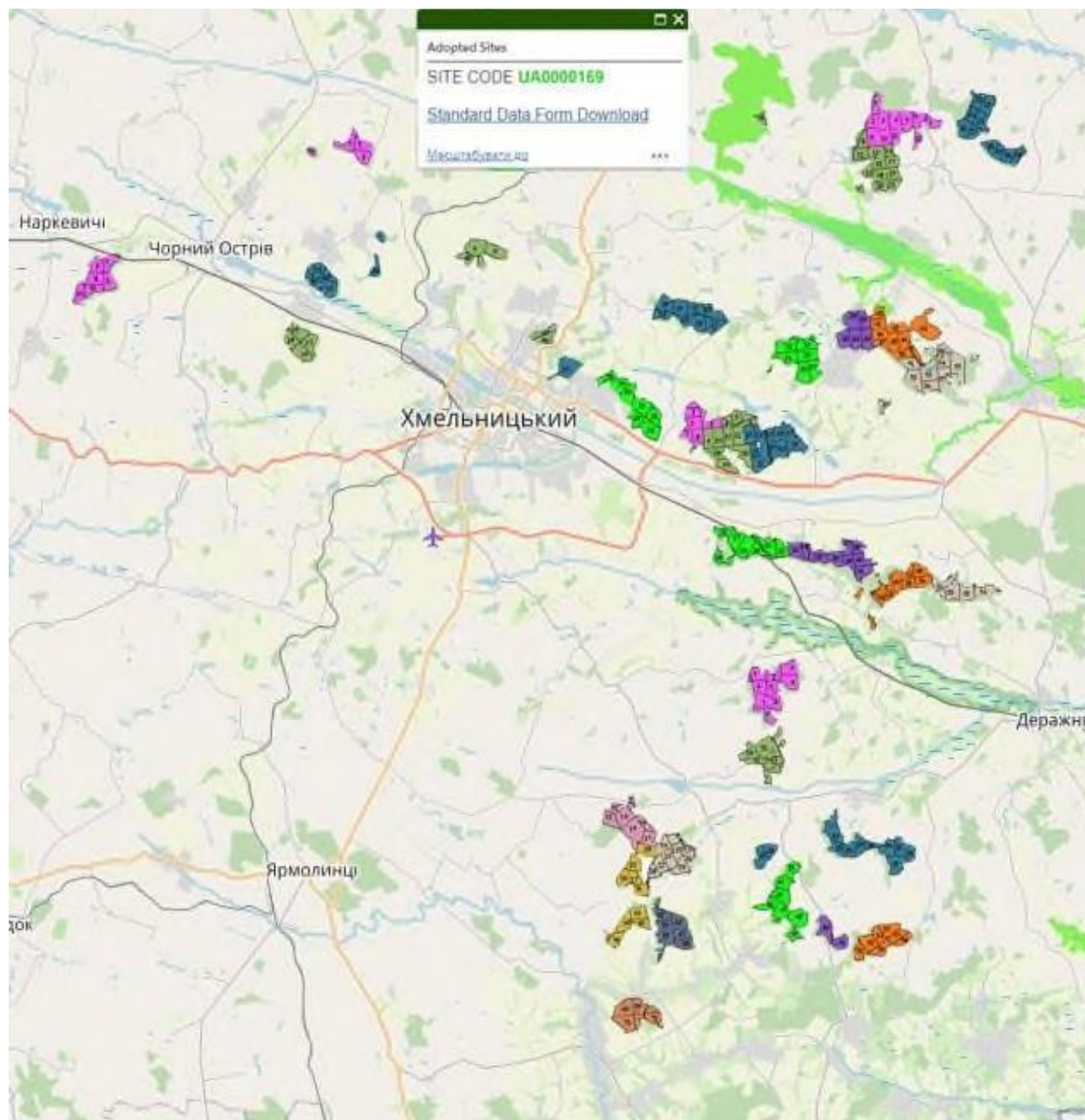


Рис. 1. Карта об'єктів Смарагдової мережі філії «Хмельницьке лісомисливське господарство»

Для об'єкту Смарагдової мережі UA 0000169 Verkhnie Pobozhzhia площею 13339,0 га характерні наступні угруповання:

- С 1.222 Вільноплаваючі скупчення *Hydrocharis morsus-ranae*;
- С 1.223 Вільноплаваючі скупчення *Stratiotes aloides*;

- С 1.224 Вільноплаваючі колонії *Utricularia australis* та *Utricularia vulgaris*;
- С 1.32 Вільноплаваюча рослинність евтрофних водойм;
- С 1.33 Вкорінена занурена рослинність евтрофних водойм;
- С 1.3411 Угруповання водяних жовтеців на мілководдях;
- С 1.3413 Зарості *Hottonia palustris* на мілководдях;
- С 2.33 Мезотрофна рослинність повільно текучих водотоків;
- С 2.34 Евтрофна рослинність повільно текучих річок;
- D 5.2 Наземні угруповання високих видів *Carex*, *Cladium* та *Cyperus*, скупчення, зазвичай маловидові та часто монодомінантні, на заблочених ґрунтах;
- Е 3.4 Мокрі або вологі евтрофні і мезотрофні луки;
- F 3.247 Понтично-сарматські листопадні чагарникові зарості;
- F 9.1 Прирічкові чагарники;
- G 1.A1 Дубово-ясенєво-грабові ліси на евтрофних і мезотрофних ґрунтах.

Природні оселища (біотопи) Бернської Конвенції (Додаток I Резолюції 4 (1996) Бернської Конвенції) займають незначні площі на території лісомисливського господарства, розташовані переважно в межах водних об'єктів, заболочених територіях, лучних ділянках, де рубки не проводяться.

Угруповання G 1.A1 Дубово-ясенєво-грабові ліси на евтрофних і мезотрофних ґрунтах включають характерні для регіону лісові угруповання.

Під час дослідження рослинного покриву філії «Хмельницьке лісомисливське господарство» виявлено 2 природних оселища (біотопи) Бернської Конвенції (додаток I Резолюції 4 (1996) Бернської Конвенції): Е 3.4 Мокрі або вологі евтрофні і мезотрофні луки і G 1.A1 Дубово-ясенєво-грабові ліси на евтрофних і мезотрофних ґрунтах (табл. 2).

Таблиця 2

Природні оселища (біотопи) Бернської Конвенції (додаток I Резолюції 4 (1996) Бернської Конвенції)

Код	Оселища	Рослинні угруповання	Лісництво
Е 3.4	Мокрі або вологі евтрофні і мезотрофні луки	<i>Calthion palustris</i> , <i>Deschampsion cespitosae</i> , <i>Molinion caeruleae</i> , <i>Arrhenatherion elatioris</i> , <i>Filipendulion ulmariae</i>	Чорноострівське
G1 Широколистяні листопадні ліси			
G 1.A1	Дубово-ясенєво-грабові ліси на евтрофних і мезотрофних ґрунтах	<i>Carpinion betuli</i>	Хмельницьке
			Прибузьке
			Пархомовецьке

Природні оселища (біотопи) Бернської Конвенції (Додаток I Резолюції 4 (1996) Бернської Конвенції) займають незначні площі лук та найцінніші дубово-ясенєво-грабові ліси.

Насадження, що за характерними особливостями відносяться до найцінніших дубово-ясенєво-грабових лісів угруповань G1.A1 Дубово-ясенєво-грабові ліси на евтрофних і мезотрофних ґрунтах рекомендовано виключити із фонду рубок головного користування.

Перелік видів, що охороняються в UA 0000169 *Verkhnie Pobozhzhia*, що межує з лісгоспом, включаючи його частину, охарактеризовані в таблиці 3.

Перелік видів Резолюції №6 Бернської Конвенції об'єктів Смарагдової мережі

Група	Код	Назва виду		0000169
B	A229	<i>Alcedo atthis</i>	Рибалочка блакитний	+
P	1516	<i>Aldrovanda vesiculosa</i>	Альдрованда пухирчаста	+
B	1308	<i>Aquila pomarina</i>	Підорлик малий	+
M	1308	<i>Barbastella barbastellus</i>	Широковух звичайний	+
I	4011	<i>Bolbelasmus unicornis</i>	Больбелязм однорогий	+
A	1188	<i>Bombina bombina</i>	Кумка червоночерева	+
I	1920	<i>Boros schneideri</i>	Борос Шнайдера	+
B	A215	<i>Botaurus Stellaris</i>	Бугай водяний	+
I	1078	<i>Callimorpha quadripunctaria</i>	Ведмедиця Гера	+
M	1352	<i>Canis lupus</i>	Вовк звичайний	+
B	A027	<i>Casmerodius albus</i>	Чепура велика	+
M	A224	<i>Castor fiber</i>	Бобер європейський	+
I	1088	<i>Cerambyx cerdo</i>	Вусач дубовий великий західний	+
B	A198	<i>Chlidonias leucopterus</i>	Крячок білокрилий	+
B	A080	<i>Circaetus gallicus</i>	Зміїд	+
B	A031	<i>Ciconia ciconia</i>	Лелека білий	+
B	A080	<i>Circus aeruginosus</i>	Лунь очеретяний	+
B	A081	<i>Circus cyaneus</i>	Лунь польовий	+
B	A084	<i>Circus pygargus</i>	Лунь лучний	+
F	A197	<i>Cobitis taenia</i>	Щипавка звичайна	+
I	1071	<i>Coenonympha edippus</i>	Прочанок Едип	+
B	A236	<i>Crex crex</i>	Деркач лучний	+
I	1086	<i>Cucujus cinnaberinus</i>	Плоскотілка червона	+
P	1902	<i>Cypripedium calceolus</i>	Зозулині черевички справжні	+
P	1393	<i>Drepanocladus vernicosus</i>	<u>Дрепанокладус глянцеватий</u>	+
R	1220	<i>Emys orbicularis</i>	Болотна черепаха європейська	+
B	A098	<i>Falco columbarius</i>	Підсоколик малий	+
B	A321	<i>Ficedula albicollis</i>	Мухоловка білошия	+
I	1082	<i>Graphoderus bilineatus</i>	Плавунець дволінійний	+
B	A307	<i>Ixobrychus minutus</i>	Бугайчик	+
B	A092	<i>Lanius collurio</i>	Сорокопуд терновий	+
I	4097	<i>Leucorrhinia pectoralis</i>	Бабка двокольорова	+
P	1903	<i>Liparis loeselii</i>	Жировик Льозеля	+
I	1083	<i>Lucanus cervus</i>	Жук-олень	+
M	1355	<i>Lutra lutra</i>	Видра річкова	+
I	1083	<i>Lycaena dispar</i>	Червінець непарний	+
F	1145	<i>Misgurnus fossilis</i>	В'юн звичайний	+
M	1318	<i>Myotis dasycneme</i>	Нічниця ставкова	+
M	1324	<i>Myotis myotis</i>	Нічниця велика	+
B	A072	<i>Pernis apivorus</i>	Осоїд	+
B	A151	<i>Philomachus pugnax</i>	Брижач	+
F	4009	<i>Phoxinus phoxinus</i>	Мересниця озерна	+
I	1037	<i>Phryganophilus ruficollis</i>	Тіньюлюб рудовусий	+
B	A120	<i>Porzana parva</i>	Погонич малий	+
B	A119	<i>Porzana porzana</i>	Погонич звичайний	+
P	1477	<i>Pulsatilla patens</i>	Сон розкритий	+
F	1134	<i>Rhodeus sericeus amarus</i>	Гірчак європейський	+

I	1926	<i>Stephanopachys lineari</i>	Капюшонник бороздчатий	+
I	1927	<i>Stephanopachys substriatus</i>	Пороховий жук	+
B	A193	<i>Sterna hirundo</i>	Крячок річковий	+
B	A307	<i>Sylvia nisoria</i>	Кропив'янка рябогруда	+
P	116	<i>Triturus cristatus</i>	Тритон гребінчастий	+

Примітка. Група *A* – земноводні; *B* – птахи; *F* – риби; *I* – безхребетні; *M* – ссавці; *P* – рослини; *R* – рептилії; *T* – амфібії

Як видно з таблиці 3, загалом на території ділянки Смарагдової мережі UA 0000169 *Verkhnie Pobozhzhia*, що межує з лісомисливським господарством, включаючи частину цього господарства, охороняється 52 види живих організмів, з них найбільшу кількість становлять птахи, а саме 21 вид. Меншу чисельність видів, що охороняються становлять безхребетні, а саме 13 видів. Кількість видів ссавців, що охороняються становить 6 видів, рослин – 5 видів, риб – 4 види та по одному виду земноводних, рептилій та амфібій.

Література:

1. Вінніченко Т.С. Рослини України під охороною Бернської конвенції. Вінніченко Т.С. Хімджест, 2006. 176 с.
2. Екологічний паспорт Хмельницької області у 2020 році. Хмельницький, 2021. 163 с.
3. Закон України «Про Загальнодержавну програму формування національної екологічної мережі України на 2000-2015 роки» від 21.09.2000 р. №1989-III. Верховна Рада України, 2000. № 47. ст. 405.
4. Куземко А., Садогурська С., Василюк О. Тлумачний посібник оселищ Резолюції №4 Бернської конвенції, що знаходяться під загрозою і потребують спеціальних заходів охорони. Київ, 2017. 124 с.
5. Перелік регіонально рідкісних і таких, що перебувають під загрозою зникнення, видів рослин на території Хмельницької області від 17 липня 2012 року № 4- 12/2012.
6. Смарагдова мережа в Україні. За ред. Проценка Л.Д. Київ. Хімджест. 2011. 192 с.
7. Тимошук О.О., Зведенюк М.А., Климчук В.В. Ліси Хмельниччини. Хмельницький, 2017. 264 с.
8. Генсірук С.А. Ліси України. Київ : Наук. думка, 1992. 408 с.
9. Лісовий кодекс України. Затверджено постановою ВР в редакції від 17 червня 2020 р., № 720.
10. Шевченко С.М., Х.Г. Павлова. Визначення оптимальної екологічної ємності мисливських угідь державного підприємства «Хмельницьке лісомисливське господарство». Подільські читання. Охорона довкілля, збереження біотичного та ландшафтного різноманіття, природнича освіта: проблеми, перспективи, рішення. – Всеукр. наук.-практ. конф. Присвячена 25-річчю кафедри екології та біологічної освіти Хмельницького національного університету (11–13 жовтня 2021 р., Хмельницький). За заг. ред. Г.А. Білецької. Хмельницький : ХНУ, 2021. С. 87–90.