

Література:

1. Розпорядження Кабінету Міністрів України від 12.06.2020 №724-р «Про визначення адміністративних центрів та затвердження територій територіальних громад Тернопільської області». URL: <https://www.kmu.gov.ua/npas/pro-viznachennya-administrativnih-a724r> (дата звернення: 15.10.2023).
2. Басейн річки Південний Буг. Річний звіт 2018 року. Офіційний сайт Регіонального офісу водних ресурсів у Хмельницькій області. URL: http://хмовр.укр/sites/default/files/water_resources.pdf (дата звернення 13.10.2023).
3. Екологічний паспорт Хмельницької області 2018 р. Офіційний сайт Хмельницької обласної державної адміністрації. URL: www.adm-km.gov.ua/wp-content/uploads/2019/07/ЕКОПАСПОРТ-2018.pdf (дата звернення: 03.10.2023).
4. Стан навколишнього природного середовища Хмельницької області у 2021 році. Регіональна доповідь. Офіційний сайт Хмельницької обласної державної адміністрації. URL: https://www.adm-km.gov.ua/?page_id=1625 (дата звернення: 12.10.2023).

ВЕРХНЄ ПОБОЖЖЯ ЯК ОБ'ЄКТ СМАРАГДОВОЇ МЕРЕЖІ

Казімірова Л.П., Герасимов Р.Ю.

L_kazimirova@ukr.net, 193k@ukr.net

Хмельницький національний університет

The article reveals Area of Special Conservation Interest Emerald Network Verkhnie Pobozhzhia (UA0000169, 13339,0 hectares) in the Khmel'nickiy region of Ukraine. General description is given, habitat, types of plants and zoons which are guarded, outlined prospects.

Key words: *Emerald Network, Emerald object, Verkhnie Pobozhzhia, Khmelnytskyi region, biodiversity, habitats.*

Основні засади сталого розвитку планети та її окремих регіонів передбачає безумовне збереження та відновлення навколишнього природного середовища, забезпечення екологічної безпеки природних геосистем, насамперед тих, які є місцем оселення зникаючих та вразливих видів біоти. Такі завдання покликана вирішити Конвенція про охорону дикої флори та фауни і природних середовищ існування в Європі (т. з. Бернська конвенція), яка є основою природоохорони Європи і втілює концепцію оселищного підходу до збереження біорізноманіття на європейському континенті [1].

Конвенція прийнята у 1979 році, набула чинності 1982 року, 1996 року до неї долучилася Україна [2]. Нині до Конвенції приєдналась 51 сторона, включаючи Європейський Союз. Головні засади Бернської конвенції окреслені Оселищною директивою Євросоюзу [3].

Основним інструментом виконання завдань Конвенції є створення Смарагдової мережі (Emerald Network, Мережа Емеральд). Смарагдова мережа – це мережа, що включає Території Особливого Природоохоронного Інтересу (Areas of Special Conservation Interest, ASCI, далі – території (об'єкти) Смарагдової мережі). Ці території покликані охороняти види та оселища, особливо цінні у Європі. Вони визначені Резолюціями Бернської конвенції, а саме: Резолюцію 4 «Перелік природних оселищ, що знаходяться під загрозою і потребують спеціальних заходів щодо їхнього збереження» та Резолюцію 6 «Перелік видів, що потребують спеціальних заходів збереження їхніх оселищ, включаючи мігруючі види». Постійний комітет Бернської конвенції прийняв Критерії для оцінки національних списків запропонованих територій Смарагдової мережі та процедуру перевірки їх затвердження [1].

Станом на жовтень 2023 року український перелік територій Смарагдової мережі

нараховує 377 територій площею понад 8 млн га. Серед них є 8 територій у Хмельницькій області, вони включені у першу чергу Мережі (у 2009-2016 роках, розробник – благодійна організація «Інтерекоцентр»), а саме: Національний природний парк «Подільські Товтри» (Podilski Tovtry National Nature Park, UA0000011, площа 261521,0 га); Ізяславсько-Славутський (Iziaslavsko-Slavutytskyi, UA0000123, площа 32329,0 га); Регіональний ландшафтний парк «Мальованка» (Maliiovanka Regional Landscape Park, UA0000124, площа 16908,0 га); Верхнє Побожжя (Verkhnie Pobozhzhia, UA0000169, площа 13339,0 га); Барський (Barskyi, UA0000228, площа 2815,0 га, в межах області – частина території, решта – у Вінницькій області); Березнянський (Bereznenskyi, UA0000229, площа 128,0 га); Кузьминський (Kuzmynskyi, UA0000241, площа 1240,0 га); Старосинявський (Starosyniavskyi, UA0000249, площа 518,0 га) [4; 5].

Територія «Верхнє Побожжя» (UA0000169) подана до Постійного комітету Бернської конвенції у жовтні 2014 року, прийнята як ASCI (Смарагдовий) у листопаді 2016 року. Координати центру об'єкту: довгота – 49.433900; широта – 27.444200 (рис. 1). Територія представляє континентальний біогеографічний район, розташована вздовж річки Південний Буг і включає русло річки, водно-болотні угіддя, водойми, луки, ліси тощо.

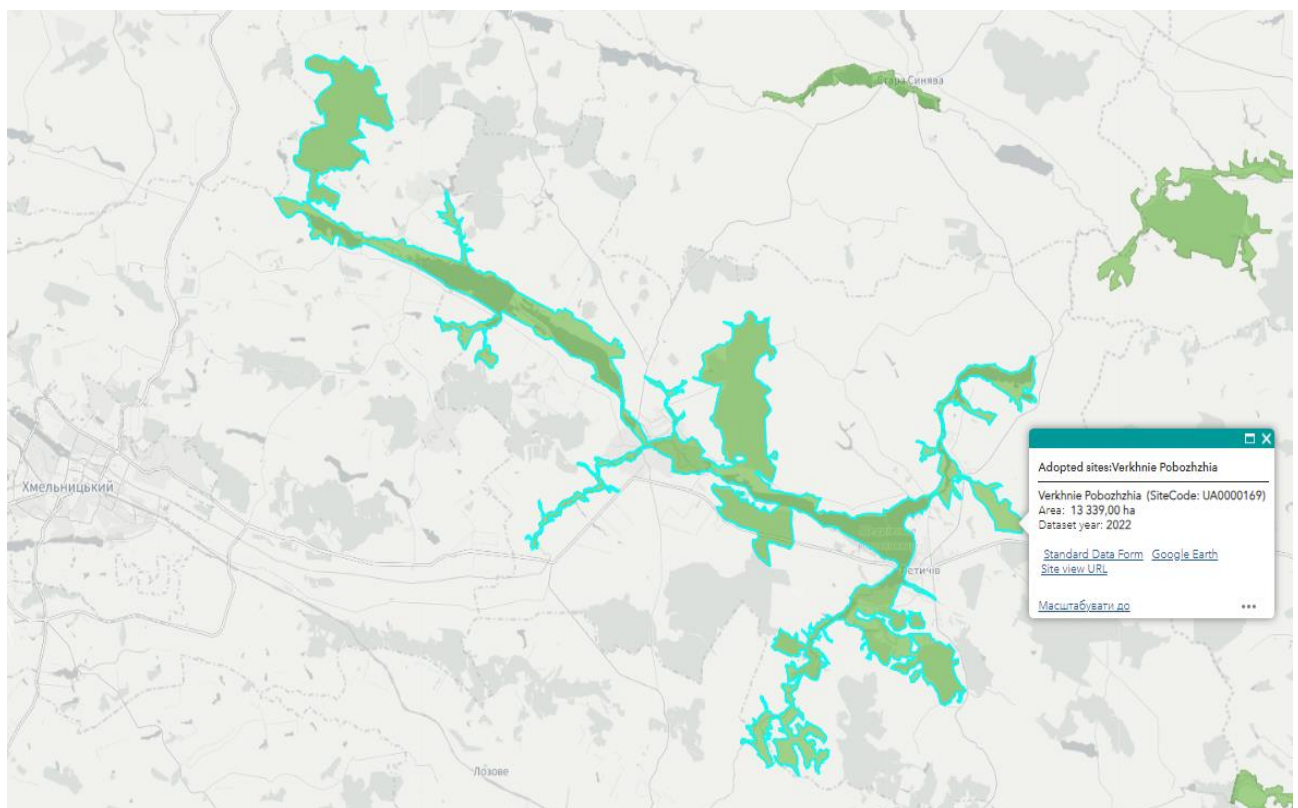


Рис. 1. Карта території Смарагдової мережі «Верхнє Побожжя» [6]

Територія «Верхнього Побожжя» охороняє 14 оселищ Резолюції 4 Бернської конвенції «Перелік природних оселищ, що знаходяться під загрозою і потребують спеціальних заходів щодо їхнього збереження» (таблиця 1).

**Оселища з Резолюції 4 Бернської конвенції території
Смарагдової мережі «Верхнє Побожжя» [6; 7]**

Оселища з Резолюції 4 Бернської конвенції					Оцінка сайту			
Код	Латинська назва	Українська назва	Площа покриття, га	Якість даних	А/В/С/D		А/В/С	
					Репрезентативність	Поширення	Стан збереження	Глобальність
C1.222	Floating <i>Hydrocharis morsus-ranae</i> rafts	Вільноплаваючі скупчення <i>Hydrocharis morsus-ranae</i>	2	М	А	С	А	С
C1.223	Floating <i>Stratiotes aloides</i> rafts	Вільноплаваючі скупчення <i>Stratiotes aloides</i>	7	М	А	С	А	С
C1.224	Floating <i>Utricularia australis</i> and <i>Utricularia vulgaris</i> colonies	Вільноплаваючі колонії <i>Utricularia australis</i> та <i>Utricularia vulgaris</i>	2	Р	А	С	А	С
C1.32	Free-floating vegetation of eutrophic waterbodies	Вільноплаваюча рослинність евтрофних водойм	20	Р	В	С	А	С
C1.33	Rooted submerged vegetation of eutrophic waterbodies	Вкорінена занурена рослинність евтрофних водойм	20	Р	В	С	А	С
C1.3411	<i>Ranunculus</i> communities in shallow water	Угруповання водяних жовтеців на мілководдях	1	Р	А	С	А	С
C1.3413	<i>Hottonia palustris</i> beds in shallow water	Зарості <i>Hottonia palustris</i> на мілководдях	1	Р	А	С	А	С
C2.33	Mesotrophic vegetation of slow-flowing rivers	Мезотрофна рослинність повільно текучих річок	0,5	Р	А	С	А	С
C2.34	Eutrophic vegetation of slow-flowing rivers	Евтрофна рослинність повільно текучих річок	0,5	Р	А	С	А	С
D5.2	Beds of large sedges normally without freestanding	Зарості крупних осоки переважно без застою води	100	Р	А	С	А	С

Оселища з Резолюції 4 Бернської конвенції					Оцінка сайту			
Код	Латинська назва	Українська назва	Площа покриття, га	Якість даних	А/В/С/D		А/В/С	
					Репрезентативність	Поширення	Стан збереження	Глобальність
	water							
E3.4	Moist or wet eutropic and mesotrophic grassland	Мокрі або вологі евтрофні і мезотрофні луки	600	P	A	C	A	C
F3.247	Ponto-Sarmatic deciduous thickets	Понтично-сарматські листопадні чагарники	0,3	P	A	C	A	C
F9.1	Riverine scrub	Прирічкові чагарники	10	P	A	C	A	C
G1.A1	<i>Quercus-Fraxinus-Carpinus betulus</i> woodland on eutrophic and mesotrophic soils	Дубово-ясенево-грабові ліси на евтрофних і мезотрофних ґрунтах	5000	M	A	C	A	C

Серед ASCI найбільшу площу займають G1.A1: Дубово-ясенево-грабові ліси на евтрофних і мезотрофних ґрунтах (5000 га), E3.4: Мокрі або вологі евтрофні і мезотрофні луки (600 га) та D5.2: Зарості крупних осок переважно без застою води (100 га).

За якістю даних (Data quality) переважаюча частина оселищ характеризується як «P – погана» (наприклад, приблизна оцінка); лише оселища G1.A1: Дубово-ясенево-грабові ліси на евтрофних і мезотрофних ґрунтах, C1.222: Вільноплаваючі скупчення *Hydrocharis morsus-ranae* та C1.223: Вільноплаваючі скупчення *Stratiotes aloides* мають «M – середню (наприклад, на основі часткових даних з деякою екстраполяцією)» якість даних [6, 7].

Оцінка рівня репрезентативності окремих типів природних оселищ (Representativity), відповідно до Додатку III Оселищної Директиви, A(a) оцінюється як «A – найвища» для переважаючої частини оселищ; оцінку «B – велика» мають лише оселища C1.32: Вільноплаваюча рослинність евтрофних водойм та C1.33: Вкорінена занурена рослинність евтрофних водойм.

Усі оселища об'єкта мережі мають оцінку поширеності, відносну поверхню (Relative Surface) – відповідно до Додатку III Оселищної Директиви, A(b): $C - 2\% \geq p > 0\%$ (відношення (p) площі окремого типу природного оселища в межах об'єкту до загальної його площі у межах України).

Стан збереження (Conservation) усіх оселищ Верхнього Побожжя, відповідно до Додатку III Оселищної Директиви, A(c): оцінка ступеню збереження структури і функцій окремих типів природних оселищ та можливостей їх відновлення має оцінку «A: відмінний – досить збережена структура та відмінна перспектива збереження».

Глобальність, глобальна оцінка (Global) – відповідно до Додатку III Оселищної Директиви, A(c): глобальна оцінка значимості об'єкту для збереження окремих типів природних оселищ: «C – важливе значення» – для усіх оселищ території мережі.

На території Смарагдової мережі охороняється 50 видів біоти, які занесені до Резолюції 6 «Перелік видів, що потребують спеціальних заходів збереження їхніх оселищ, включаючи мігруючі види», серед них: P – Plants (Рослини) – 5 видів; I – Invertebrates

(Безхребетні) – 12 видів комах; F – Fish (Риби) – 4 види; A – Amphibians (Земноводні) – 2 види; R – Reptiles (Рептилії) – 1 вид; B – Birds (Птахи) – 20 видів; M – Mammals (Ссавці) – 6 видів.

До інших важливих видів флори та фауни належать 12 видів, з них: 4 види рослин, 6 видів риб, 2 види птахів. Ними є види, які охороняються червоною книгою України, є ендеміками та охороняються міжнародними конвенціями.

На сайті оселища зазначається, що на території Верхнього Побожжя зростає багато реліктових видів флори, 14 видів занесено до Червоної книги України та 6 рідкісних рослинних угруповань занесено до Зеленої книги України. Налічується 334 види хребетних, з них 241 вид птахів. Вказується що тут функціонує 6 природоохоронних територій, які становлять 21 % загальної території цієї території Смарагдової мережі. Уряд розпочав роботу зі створення національного природного парку. Наявні впливи на збереження території є середніми і слабкими, мають внутрішній характер [6].

Попередній аналіз даних території UA0000169 Verkhnie Pobozhzhia (Верхнє Побожжя) на сайті Смарагдової мережі показує ряд помилок і неточностей у її характеристиці та оцінці. Насамперед, потребує уточнення площа та конфігурація смарагдового об'єкту, оскільки сюди увійшли не лише ділянки верхів'я річки Південний Буг (басейн цієї річки), але й незначні ділянки басейну Дніпра. Разом з тим, цінні території Верхнього Побожжя, де є велика концентрація раритетної біоти та оселищ, а також й об'єкти природно-заповідного фонду, залишились поза увагою. Потребує уточнення і доповнення перелік оселищ, видів рослин і тварин, територій природно-заповідного фонду.

Для забезпечення ефективної охорони оселищ та видів біоти Бернської конвенції, в межах природних чи антропогенно-змінених територій об'єкту Смарагдової мережі «Верхнє Побожжя», необхідним і вкрай актуальним є дослідження стану їх фіто- і зоорізноманіття, впровадження природоохоронного менеджменту, оголошення нових та розширення площ існуючих територій та об'єктів природно-заповідного фонду цього регіону.

Створення цього національного природного парку передбачене Указом Президента України від 01.12.2008 р. № 1129/2008 «Про розширення мережі та територій національних природних парків та інших природно-заповідних об'єктів» [11], де підтримано ініціативу Хмельницької обласної державної адміністрації щодо створення на території Хмельниччини двох національних природних парків «Мале Полісся» та «Верхнє Побожжя» (національний природний парк «Мале Полісся» створено Указом Президента України від 2 серпня 2013 року) [12]. Національний природний парк на території Верхньобузької височини не створений досі.

Збільшення природно-заповідного фонду України до європейських показників є частиною євроінтеграційних процесів нашої держави у контексті Угоди про асоціацію між Україною та Європейським Союзом та статусом кандидата у члени ЄС. Департаменту природних ресурсів та екології Хмельницької військової адміністрації варто відновити і продовжити роботи зі створення цього національного парку на базі об'єкту Смарагдової мережі «Верхнє Побожжя»

Прийняття Закону України «Про території Смарагдової мережі» [13] стане логічним продовженням виконання зобов'язань України щодо збереження видів і оселищ, визначених Бернською конвенцією, імплементації європейського законодавства, зокрема Оселищної директиви ЄС.

Література:

1. Bern Convention. Convention on the Conservation of European Wildlife and Natural Habitats [Electronic resource]. Council of Europe. URL: <https://www.coe.int/en/web/bern-convention/presentation> (дата звернення: 10.10.2023).
2. Закон України 436/96-ВР «Про приєднання України до Конвенції про охорону

дикої флори та фауни і природних середовищ існування в Європі офіц. текст: за станом на 29 жовт. 1996 р. URL: <https://zakon.rada.gov.ua/laws/show/436/96-%D0%B2%D1%80#Text> (дата звернення: 10.10.2023).

3. The Habitats Directive. European Commission. URL: https://environment.ec.europa.eu/topics/nature-and-biodiversity/habitats-directive_en (дата звернення: 10.10.2023).

4. Convention on the conservation of European wildlife and natural habitats. Standing Committee 39th meeting Strasbourg. Updated list of officially adopted Emerald sites. 2019. URL: https://rm.coe.int/updated-list-of-officially-adopted-emerald-sites-december-2019-/168098ef51?fbclid=IwAR3Sfh-F_w0fpHBkCgkU1Xc1bUbo57vMgDhulFcgq-gFvM5 (дата звернення: 10.10.2023).

5. Стан навколишнього природного середовища Хмельницької області у 2022 році. Хмельницька обласна військова адміністрація. Департамент природних ресурсів та екології. Хмельницький, 2023. С. 118-124. URL: https://www.adm-km.gov.ua/?page_id=1625 (дата звернення: 10.10.2023).

6. UA0000169 Verkhnie Pobozhzhia. EMERALD - STANDARD DATA FORM For proposed Emerald Sites (Areas of Special Conservation Interest, ASCI), Candidate Emerald Sites and, For Areas of Special Conservation Interest (ASCI – Emerald Sites). URL: <https://natura2000.eea.europa.eu/Emerald/SDF.aspx?site=UA0000169> (дата звернення: 10.10.2023).

7. Василюк О. Проектування і збереження територій мережі Емеральд (Смарагдової мережі). Методичні матеріали [О. Василюк, К. Борисенко, А. Куземко, О. Марущак та ін.]; під ред. А. А. Куземко, К. А. Борисенко. Київ : LAT & K, 2019. 78 с.

8. Верхне Побужжя – проєктований національний природний парк України (Хмельницька область). [Т.Л. Андрієнко, Л.П. Казімірова, Р.Г. Білик, М.Д. Матвеев та ін.]. За заг. ред. Т.Л. Андрієнко. Кам'янець-Подільський: ПП Мошинський, 2007. 40 с.

9. Казімірова Л.П. Верхне Побужжя. Хмельницький: Інтрада, 2012. 288 с.

10 Казімірова Л.П. Перспективи створення національного природного парку «Верхне Побужжя». VinSmartEco. За науковою редакцією Мудрака О.В. Збірник матеріалів І Міжнародної науково-практичної конференції (16-18 травня 2019, м. Вінниця, Україна). – Вінниця : КВНЗ –Вінницька академія неперервної освіти, 2019. С. 102-103.

11. Указ Президента України № 1129/2008 «Про розширення мережі та територій національних природних парків та інших природно-заповідних об'єктів». URL: <http://zakon3.rada.gov.ua/laws/show/1129/2008> (дата звернення: 10.10.2023).

12. Указ Президента України № 420/2013 «Про створення національного природного парку «Мале Полісся». URL: <http://www.president.gov.ua/documents/15950.html> (дата звернення: 10.10.2023).

АСПЕКТИ ВПЛИВУ ГАЛУЗІ ПТАХІВНИЦТВА НА ДОВКІЛЛЯ НА ПРИКЛАДІ ФЕРМЕРСЬКОГО ГОСПОДАРСТВА «ПОДІЛЬСЬКА МАРКА»

Матеюк О.П., Рябий Д.В.

olesya_twins@hotmail.com riabyi77@gmail.com

Хмельницький національний університет

An overview of the poultry industry was conducted, the need to study the impact of poultry enterprises on the environment was substantiated. The characterization of the «Podilska Marka» farm as a source of emissions of polluting substances, wastewater and waste generation was carried out. The main forms and consequences of the influence of poultry enterprises on the environment are determined.

Key words: *poultry farming, pollutant, emission source, waste, wastewater.*