

українців із збереженою рідною мовою становила 42,4%. Це показник близький до середнього по Росії – 42,8%. Порівняно з 1926 р. у якому частка українського населення з рідною мовою була 36,8%, зараз цей показник на 5,6% вищий. Найменше збережена українська мова у південно-західному районі. Тут питома вага збереженої української мови лише 29,4%. Найбільша частка збереженої рідної мови є у воло-в'ятському районі – 51,2% [4–С.62-71].

Територіальне за областями у північно-західному районі вищий відсоток українців, що вільно володіють українською мовою є у Ленінградській області та Санкт-Петербурзі – від 20 до 24%. нижчий – у Новгородській та Псковській областях – від 15 до 20%.

Після утворення незалежної України спостерігається тенденція відродження національних культурних традицій української діаспори. Відбувається переосмислення досвіду минулих років. Створюються українські національно-культурні товариства, які встановлюють та розвивають зв'язки з Україною.

Література:

1. Брук С.И., Кабузан В.М., Чижикова Л.Н. Украинцы // Народы России. Энциклопедия. Москва. БРЭ, 1994. – С. 357-366.
2. Ждан М., Жуковський А., Кравців Б. та ін. Росія // Енциклопедія українознавства. Словникова частина. – Мюнхен. Молоде життя, 1973. – Т. 7. – С. 2583-2600.
3. Кравців Б. Петербург // Енциклопедія українознавства. Словникова частина. – Мюнхен: Молоде життя, 1970. – Т. 6 – С. 2023-2028.
4. Национальный состав населения СССР. По данным Всесоюзной переписи населения 1989 г. – Москва: Финансы и статистика, 1991. – 160 с.
5. Ровенчак І.І. Економічна і соціальна географія Росії. – Львів: ЛНУ, 2000. – 56 с.
6. Українці. Східна діаспора. Атлас / Відп. ред. Р. Сосса. – Київ: Мана, 1992. – 24 с.
7. Экономическая и социальная география России / Под ред. А.Г. Хрущева. – Москва: Крон-Пресс, 1997. – 352 с.

Summary:

Peleshok O.V. THE SETTINGS OF UKRAINIAN PEOPLE ON THE NORTHWESTERN REGION OF RUSSIA

This article examines the change of the quantity of Ukrainian population in St.-Petersburg and in the Northwestern region of Russia from 1926 till 1989.

УДК 511.37

Надія ПРИЦЮК

ЕТНОНАЦІОНАЛЬНИЙ СКЛАД НАСЕЛЕННЯ УКРАЇНСЬКО-ПОЛЬСЬКОГО ПОГРАНИЧЧЯ

Етнонаціональний склад населення цієї чи іншої держави має великий вплив на демографічні процеси, соціальний розвиток, його духовну культуру, мову, звичаї тощо. Відомо, що етнонаціональний склад населення формується внаслідок етнопроцесів, які значною мірою анзаначаються особливостями розміщення народів і призводять до певних змін етнічних спільностей (консолідації, асиміляції, інтеграції).

Етнонаціональний склад населення на регіональному рівні виступає територіальною формою прояву загальнонаціональної ситуації. Етнонаціональний склад населення є, в свою чергу, складовою частиною сучасної демографічної ситуації того чи іншого регіону та України у цілому.

Дослідження і публікації, в яких започатковано розв'язання даної проблеми

При розробці науково-методологічних засад даного дослідження ми базувалися на етногеографічних, етніодемографічних та етностатистичних працях багатьох науковців. Так, В. Кубійович – досліджував етнічні відносини у Галичині [3], С. Макарчук – національні відносини та етнонаціональний розвиток на території західноукраїнських земель у довоєнний період [4]. В. Наулко провів дослідження етнічного складу населення України, включаючи і ті області, що входять до українсько-польського пограниччя [5]. Зокрема, у Турківському районі Львівщини він фіксує проживання значної кількості польського етносу, що не підтверджується результатами перепису 1989 року і тому викликає певні сумніви. Зміни національного складу населення України ХХ ст. вивчав польський дослідник П. Лібергардт [10]. На основі складеної ним карти, нами побудована динаміка етнонаціонального складу населення українсько-польського пограниччя у розрізі областей, включаючи останній (2001р.) перепис населення України (рис 2). Певну роль відіграли тут і наукові публікації С. Пескунова, котрий займається дослідженням етнічної диференціації демографічних процесів, вивченням етнічних особливостей життя та відтворення населення України [7].

Просторова етнонаціональна диференціація пригаманна будь-якій багатонаціональній країні. Її дослідження сприятимуть державотворенню, встановленню міжнаціональних зв'язків, поглибленню прикордонного співробітництва, а також проведенню етнорегіональної політики, головною метою якої – зміцнення територіальної цілісності та єдності української держави, стабільності етнополітичної ситуації.

Етнонаціональний склад населення українсько-польської пограничної території сформований в процесі зміни західного кордону України. Аналіз етнонаціонального складу населення українсько-польського пограниччя на базі кількісно-територіальних ознак є основною метою даної статті.

Українсько-польське пограниччя охоплює прилегли до границі (з українського боку) такі адміністративні одиниці, як Волинська та Львівська області. (Закарпатська область формально також є пограничною, оскільки на ній припадає лише 1,5 % від загальної довжини українсько-польського кордону, вона нами не досліджується).

Територія українсько-польського пограниччя займає 41977 км², що становить 7,0 % площі України. За підсумками Всеукраїнського перепису населення кількість її жителів становила 3663,2 тис. осіб – 7,5 % від загальної чисельності населення України. Це число могло б бути значно більшим, якби не сумнозвісні чинники (війни, масові репресії та депортації, західноукраїнський етноцид), що сприяли зниженню темпів зростання населення, особливо на території українсько-польського пограниччя.

Проведемо аналіз на основі матеріалів про національний склад населення останніх 5 переписів населення (1959, 1970, 1979, 1989, 2001 рр.)

Аналіз показників чисельності населення за роки, що прилягають до переписів населення 1959-2001 рр., свідчить, що кількість населення по всіх етнонаціональних спільнотах систематично змінюється (рис 1). Щодо етнічних особливостей динаміки населення за цей період, то найбільшою мірою вона стосується українців, число яких на час перепису 2001 року становило 3496,0 тис. осіб, або 94,9 % від загальної кількості населення українсько-польського пограниччя.

За роки, що минули від перепису населення 1959 року чисельність українського етносу зросла на 31,5 %, а їх питома вага серед жителів пограниччя на – 6,4 %. Найшвидше зростання питомої ваги українців спостерігається за останній міжпереписний період (рис. 1). Так, за 12 років кількість українців пограниччя збільшилася на 0,9 %, питома вага їх зросла на 3,4 відсоткових пункти, в тому числі у Львівській та Волинській областях відповідно на 3,7 і 2,3 процентних пунктів. Порівняння показників, що аналізуються, із загальнодержавними, дозволяє спостерігати однакові тенденції зростання українського

етносу. Лише за останній міжпереписний період відбулося її зростання на 5,1 процентного пункту і складала 77,8 % від загальної кількості населення.

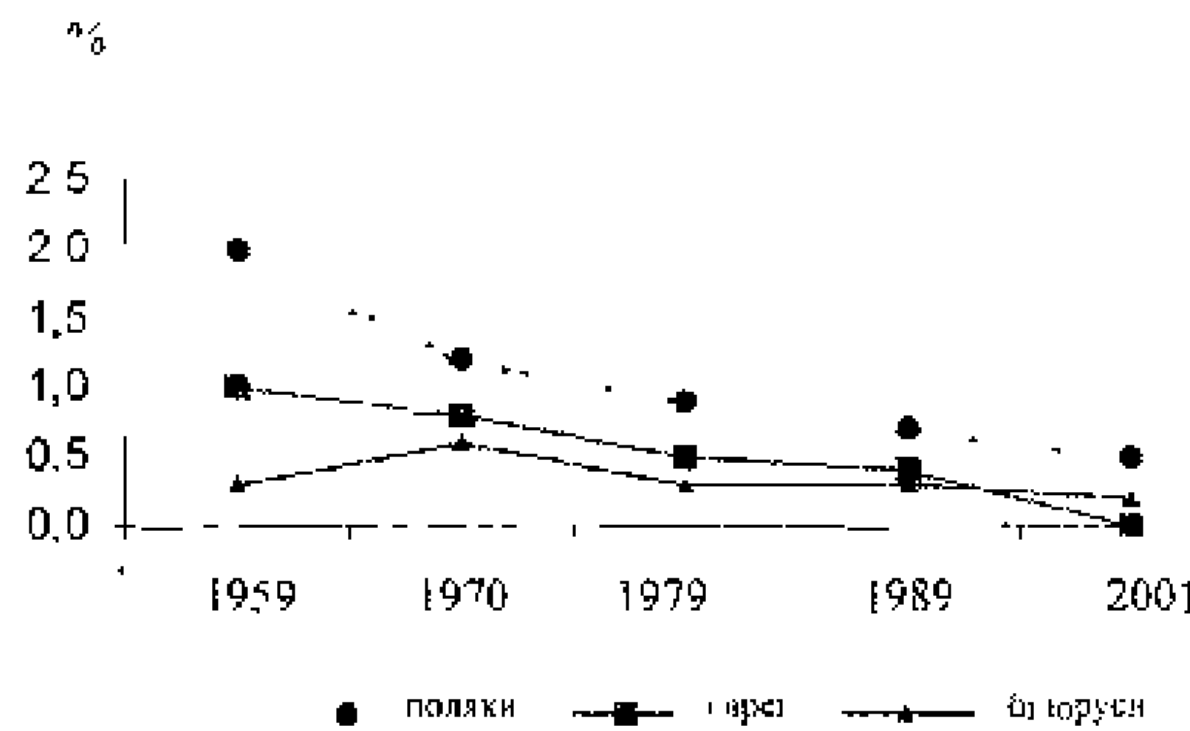
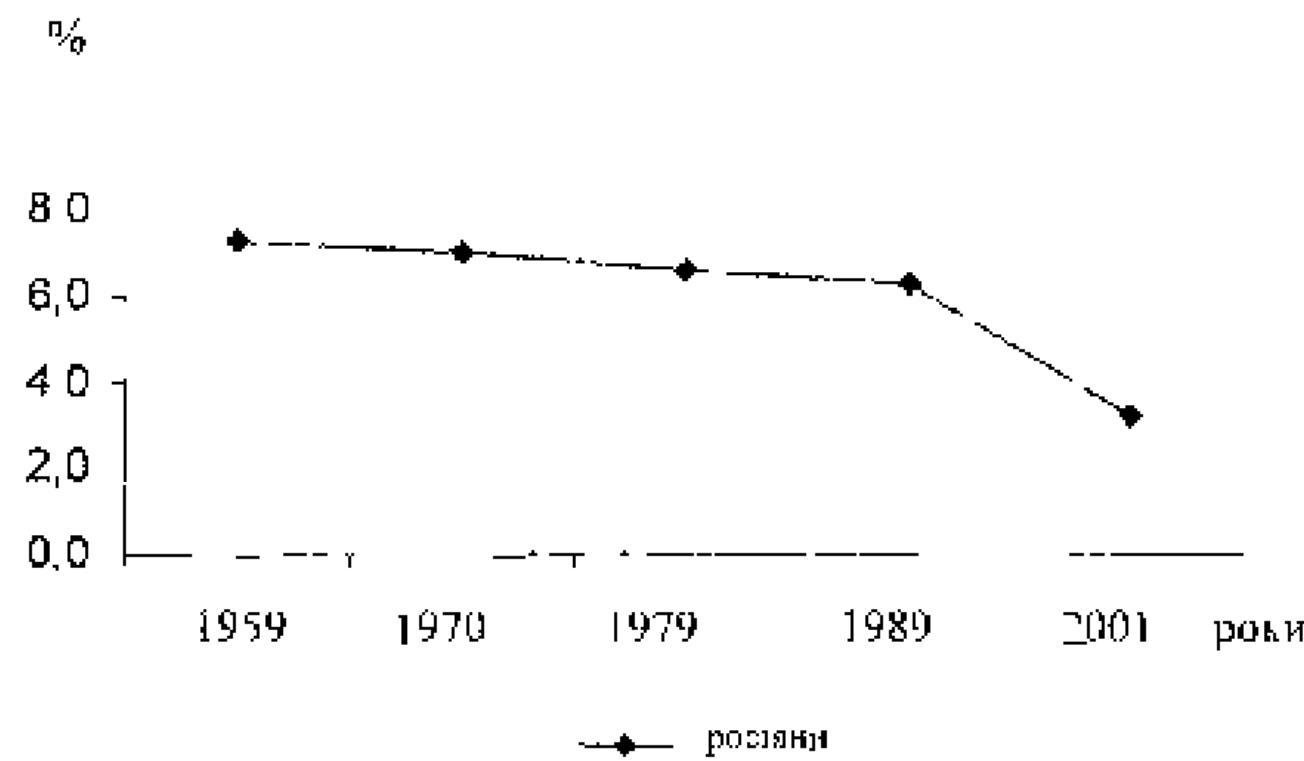
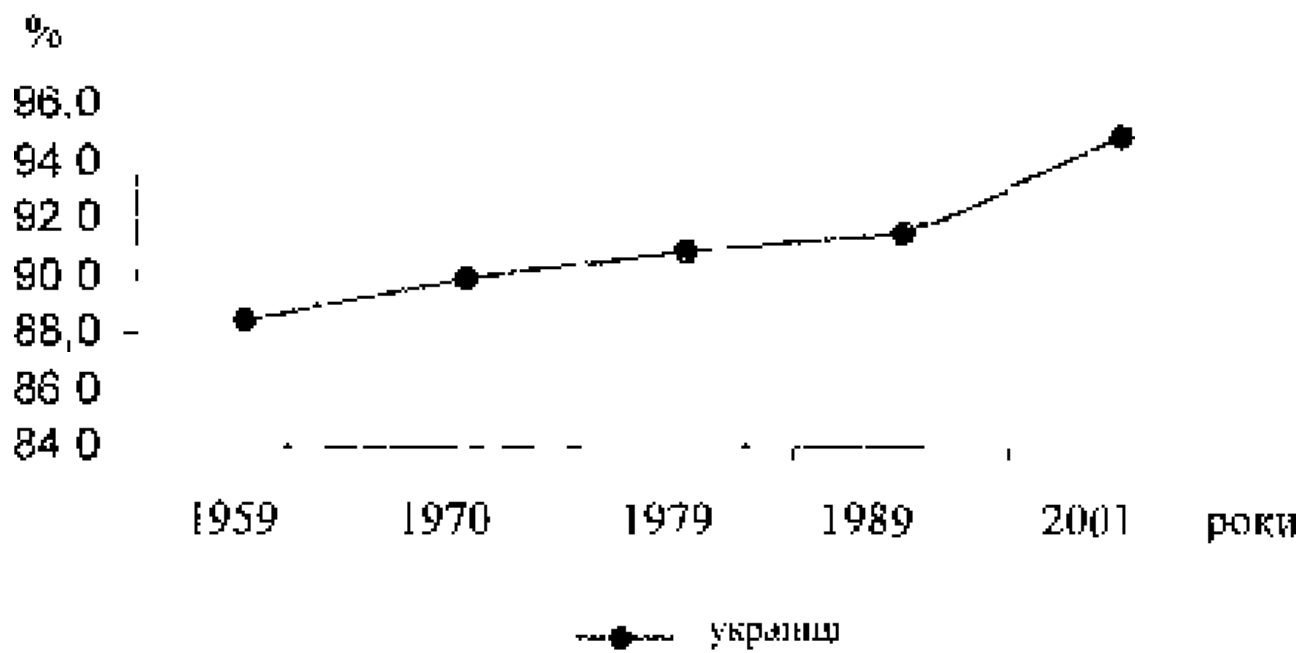


Рис.1. Питома вага найчисельніших національностей українсько-польського пограниччя у другій половині ХХ ст.(у % від загальної кількості населення).

Український етнос становить більшість в усіх адміністративних районах українсько-польського пограниччя. Найменша частка українців у складі населення м. Львова (< 90 %) м. Луцька, Мостиського та Самбірського районів (90,0-92,5 %). За етнонаціональним складом населення українсько-польського пограниччя є більш-менш однорідне (переважають українці). Збільшення частки українського етносу (при скороченні усієї кількості населення пограниччя та України в цілому) зафіксоване Всеукраїнським переписом 2001 року, зокрема відбулося завдяки значного зменшення інших етномершин (рис.1).

Найбільш чисельні етнонаціональні меншини у структурі всього населення пограниччя становлять 141,1 тис. осіб, або 4.0 %. Друге місце посідають росіяни, питома вага яких за

1959-2001 рр зменшилася на 4,1 відсоткових пункти і нараховувала на час останнього перепису 3,2 % (117,6 тис осіб відповідно у Львівській та Волинській областях 3,5 і 2,4 %)

Говорячи про чисельність росіян, слід зазначити, що до 1939 року на території українсько-польського пограниччя росіян майже не було.

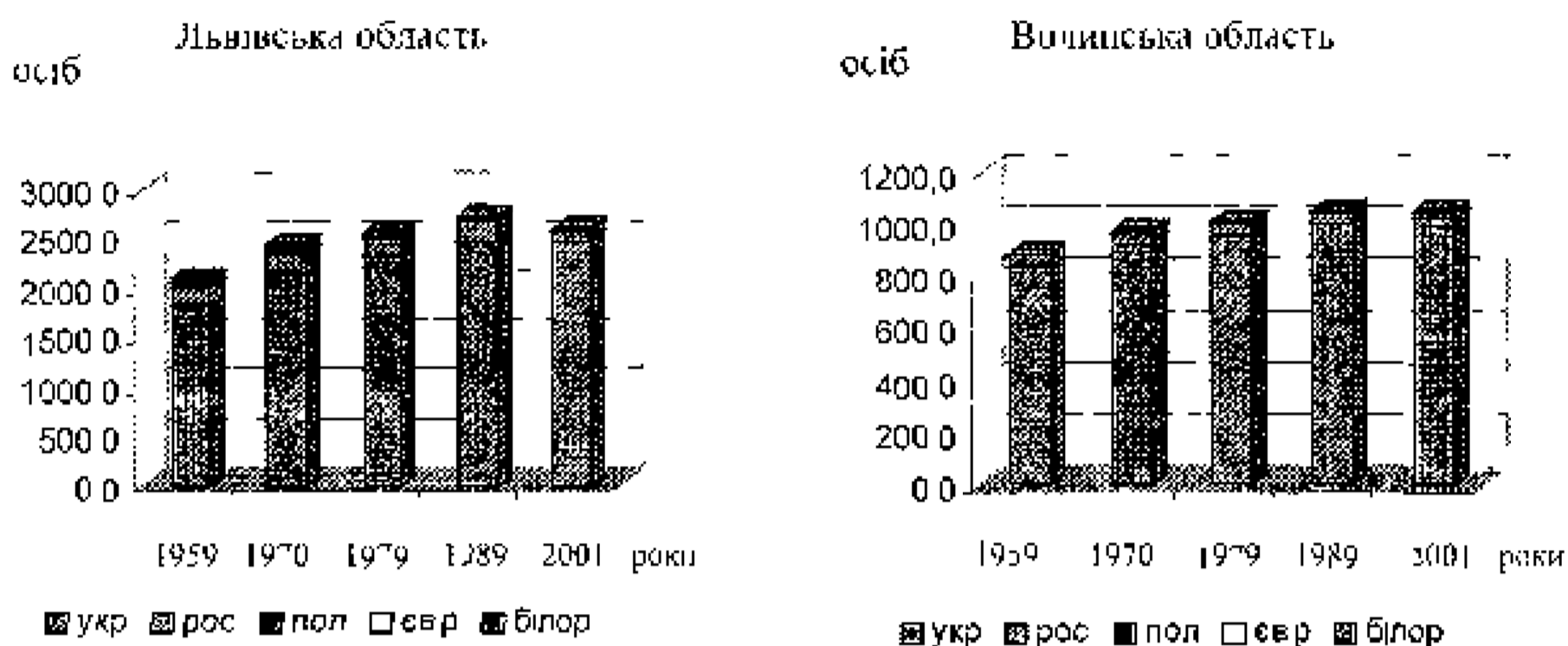


Рис.2. Динаміка етнонаціонального складу населення Львівської та Волинської областей.

У 1959 році їх частка сягала вже 7,3 % і впродовж другої половини ХХ ст відбувалася тенденція на абсолютного збільшення їх кількості. І лише за роки незалежної України число росіян стрімко зменшилося. Так, з 1989 по 2001 рік їх стало менше на 123,6 тис. осіб, (на 48,7 %) Як правило, росіяни переважно оселялися у міських поселеннях, де і тепер спостерігається найбільша їх частка. Вони переважно проживають у Львові (8,9 %), Луцьку, Червонограді (6-8 %), Володимир-Волинському, Нововолинську, Стрию, Трускавці, Дрогобичі, Бориславі (4-6 %).

Польська національна меншина становить 19,7 тис осіб, або 0,5 % від загальної кількості населення пограниччя. Зазначимо, що у першій половині ХХ ст. поляки серед етнічних меншин домінували, але у повоєнні роки їх кількість значно скоротилося внаслідок вивезення їх у Сибір та інші малозаселені райони Радянського Союзу, українсько-польських національних конфліктів, обміну українсько-польським населенням. Число польського етносу продовжує зменшуватися. За 1959-2001 рр. їх частка скоротилася на 39,4 тис. осіб і становить 0,5 % від загальної кількості (рис. 1)

На теренах Волинської області у 1959 р частка польської спільноти становила 0,2 % усього населення області. У Львівській області нині вага їх скоротилася з 2,8 до 0,7 відсоткового пункту серед усіх жителів. Найбільше етнічних поляків у Мостиському, Самбірському, Старосамбірському районах, де їх частка відповідно становить (7,6 %, 3,3 %, 1,2 %) Найбільше осіб польської національності сконцентровано у цих районах, які прилягають до кордону.

Одним з важливих аспектів українсько-польського пограниччя, на який потрібно звернути особливу увагу, це міжнаціональна співпраця, або, іншими словами, прикордонне співробітництво. Розвиток прикордонних зв'язків у значній мірі формується на стосунках етноменшин у пограниччі. Важливо проводити якомога більш ліберальну політику щодо польської меншини в Україні, зокрема на пограничних теренах, та відповідно щодо української у Польщі, можливо подолавши цим міжнаціональні певні історичні непорозуміння, які виникають на політичному ґрунті.

Серед жителів українського пограниччя четверте місце за чисельністю займають білоруси, кількість яких становить 8,6 тис осіб, або 0,7 % від усього населення. Частка білоруського етносу, як і інших національних меншин, зменшилася. У Волинській області їх

пінома вага становить 0,3 %, а у Львівщині - 0,2 %. У незначній кількості білоруси проживають лише у таких містах Львівської області, як Львів Серед мешканців Волині білоруси зосереджені майже в усіх адміністративних районах (100-200 осіб у кожному з них) Білоруси займають третє місце у Волинськ за чисельністю (після українців та росіян)

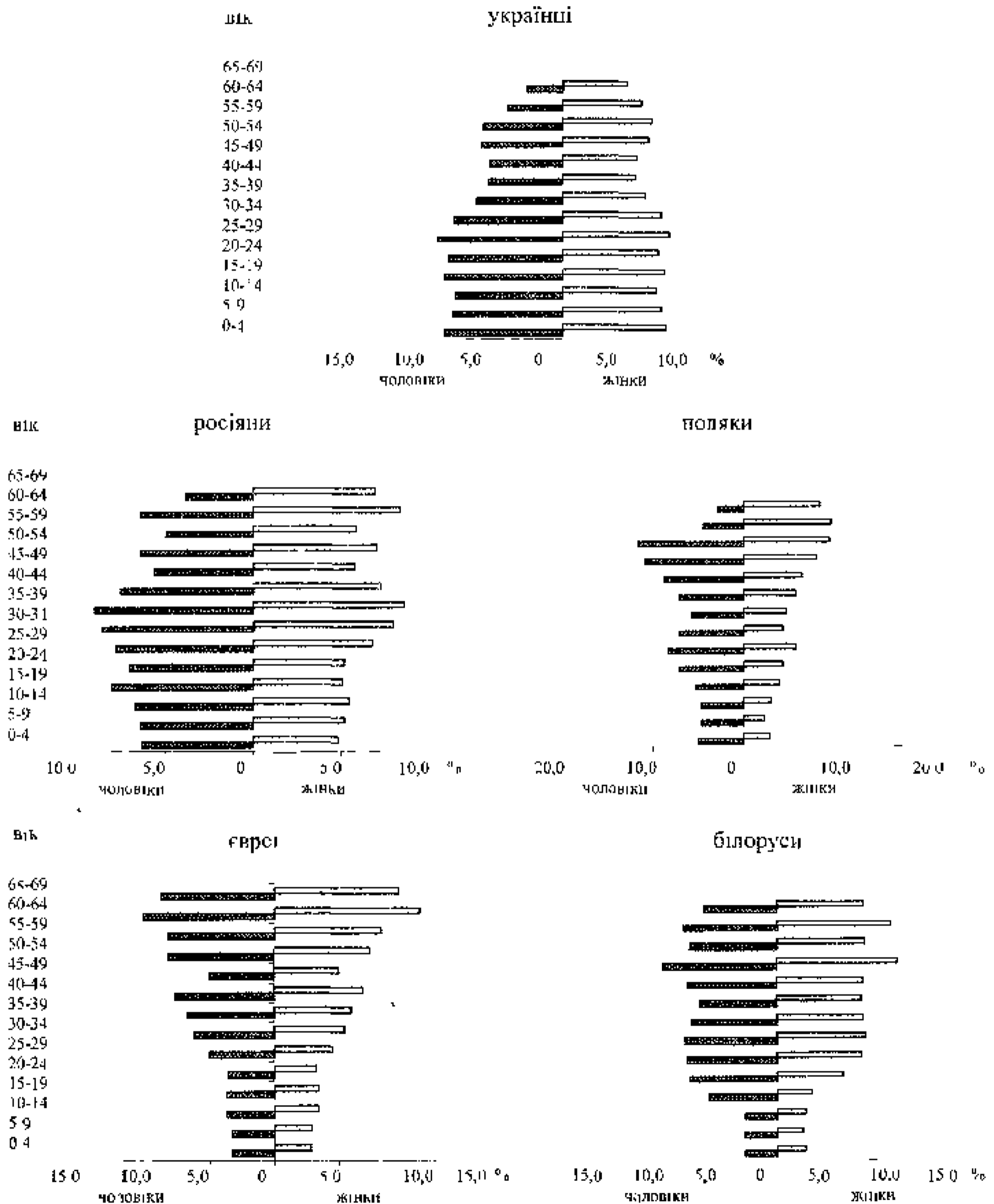


Рис.3. Вікові піраміди найчисленніших етнонаціональностей Львівської області, в 1989 р.

Серед п'яти найчисельніших у Волинській області етносів українсько-польського пограниччя, найбільш значні зміни у бік стрімкого зменшення спостерігається в росіян і євреїв (рис.1).

Кількість проживаючих етнонаціональностей, спроможність їх до відворення, характер демографічних процесів на території українсько-польського пограниччя та України у цілому, значною мірою залежить від їх вікової структури. Наведені піраміди відображають особливості статеві-вікового складу населення найбільш чисельних етнонаціональностей українсько-польського пограниччя (див. ілюстрації 3).

Діаграми побудовані по населенню найчисельніших етносів, які проживали на території лише однієї області пограниччя – Львівської, оскільки статистичні дані за розподілом населення найбільш чисельних національностей за статтю і віком, не були опубліковані у матеріалах перепису населення Волинської області 1989 року. Аналіз даних показників свідчить про те, що найбільш деформований віковий склад населення був в євреїв, поляків та білорусів. Слід зазначити, що до стаціонарного типу вікової структури населення належала структура українців, яка швидкими темпами трансформувалася у регресивний, якому характерна (перевернута) піраміда із вузькою основою і широкою вершиною, що спостерігаємо у структурі єврейського, польського, білоруського та російського етносів. На діаграмах усіх етносів можна простежити постійне зменшення кількості народжень та зростання населення старших вікових груп.

Аналіз етнонаціонального складу населення українсько-польського пограниччя, дає змогу визначити етнонаціональний тип регіону як моноетнічним (титовий етнос становить більше 85 % населення і становить більшість на усій території). Регіон зберігає українське етнічне обличчя. Якщо по Україні частка українців, які вважають мову своєї національності рідною, становить 85,2 %, то в областях українсько-польського пограниччя ця частка набагато вища – у Львівській області – 99,6 %, у Волинській – 99,7 %.

На завершення зазначимо, що дослідження етнонаціонального складу населення різних регіонів України, які характеризуються певними особливостями, територіальними відмінностями, сприятимуть у бік пошуку більш гармонійних міжнаціональних відносин, зокрема у багатонаціональній державі.

Література:

1. Итоги Всесоюзной переписи населения 1959 года. Украинская ССР – М.: Госстатиздат СССР, 1963 – 300 с.
2. Кількість та склад населення Львівської області за підсумками Всеукраїнського перепису населення 2001 року. Львів, 2003 – 16 с.
3. Кубійович В. Етнічні групи південно-західної України (Галичини) на 01.01.1939 року. Весбаден, 1983 – 175 с.
4. Макаруч С.А. Етносоціальне розвиток і національні відносини на західно-українських землях в період імперіалізму – Львів. Вища школа, 1983 – 255 с.
5. Наулко В.І. Карта сучасного етнічного складу населення Української РСР (з пояснювальним текстом). К. Наукова думка, 1996 – 32 с.
6. Національний склад населення Львівської області (за даними Всесоюзного перепису населення на 12 січня 1989 року). Львів, 1991 – 95 с.
7. Піскунов С. Етнічні особливості смертності і тривалості життя в Україні у 1959 – 1989 рр. // Демографічні дослідження. Вип. 18. Київ, 1996 – С. 99 – 115.
8. Про кількість та склад населення Волинської області за підсумками Всеукраїнського перепису населення 2001 року. Луцьк, 2002 – 15 с.
9. Про кількість та склад населення України за підсумками Всеукраїнського перепису населення 2001 року. Повідомлення Державного комітету статистики України. – К., 2003 – 11 с.
10. Eberhardt P. Przemiany narodowościowe na Ukrainie XX wieku. Warszawa Oboz. 1994 – 332 с.

Summary:

Analysis of ethnonational structure of population in Ukrainian-Poland frontier is given behind quantitativ and territorial indicators. Space ethnonational differentiation is represented.

УДК 323.11.(477.84)

Ірина БАРІІА

ЗМІНА ЕТНІЧНОГО СКЛАДУ МІСЬКОГО НАСЕЛЕННЯ ТЕРНОПІЛЬСЬКОЇ ОБЛАСТІ У ПЕРІОД МІЖ ПЕРЕПИСАМИ НАСЕЛЕННЯ 1989 І 2001 РР.

В сучасних умовах зміни суспільних відносин в Україні важлива роль приділяється вдосконаленню регіональної економічної політики. При цьому нерідко дослідники не враховують етнонаціональних чинників регіонального розвитку, що визначають значною мірою електоральну поведінку населення, релігійну ситуацію, позначаються на особливостях життєдіяльності людей. Саме це зумовило необхідність всебічного аналізу етнічного складу населення регіону. Ці питання останнім часом активно розробляються вченими Львівського та Чернівецького університетів (М. Дністрянський, Я. Жупанський, Я. Круль, Н. Веприк, О. Шаблій, Ф. Заставний та ін.). Але регіональних етногеографічних досліджень ще обмаль, вони не охоплюють всієї території України, тому дана стаття спробує заповнити цю прогалину.

У ній основна увага приділена вивченню динаміки етнічного складу міського населення, зважаючи на те, що міські населені пункти є місцем де відбуваються інтенсивні етнічні процеси. Населенню міст властива більш строката структура національного (етнічного) складу населення порівняно із навколишньою сільською місцевістю.

Питаннями, пов'язаними із дослідженнями національного складу населення міст займалися В. Кубійович, С. Рудницький, В. Покшишевський, Л. Моногарова, Е. Менабдішвілі, Б. Еккель. Першою спробою структурного аналізу національного складу населення територій і міських поселень була розробка В. Покшишевським "індексу етнічної мозаїчності". Для специфічних за національним складом населення окремих територій чи поселень, як-от, наприклад, Тернопільської області, де помітним є відсоткове переважання корінної нації – українців у співвідношенні національностей (етносів), індекс мозаїчності Покшишевського використовувати не доцільно.

Вирішити проблему спробували свого часу і Е. Менабдішвілі та Л. Моногарова. Однак запропонований Е. Менабдішвілі показник "рівня багатонаціональності" та методика його обчислення не витримув критики вже тому, що рівень багатонаціональності залежить від того, яку національність (етнос) приймати за корінь. Натомість, Л. Моногарова, взявши за основу "індекс мозаїчності" В. Покшишевського, для оцінки етнічної мозаїчності міста розробила простий математичний метод вирішення цього завдання. Відтак він був нею використаний як складова комплексної типології міст Гаджицької РСР. Недоліком згаданого індексу є те, що застосовувати його можна при співставленні адміністративно-територіальних одиниць, які належать до "ансамблю міст" із спільною етнічною структурою населення, позаяк залежить від максимальної кількості національностей, які враховують. Відтак, на нашу думку, найбільш прийнятним є індекс мозаїчності Еккеля, який пропонує визначати етнічну строкатість населення через теоретичну вірогідність інтенсивності міжнаціональних контактів, яка б мала місце, якщо б контакти обумовлювались лише відсотковим співвідношенням національних груп в даному районі незалежно від інших факторів.

Запропонований Б. Еккелем індекс мозаїчності дозволяє враховувати всі національності, які мешкають в даному місті, районі, області. Максимальна кількість етносів