

ЕКОНОМІЧНА ТА СОЦІАЛЬНА ГЕОГРАФІЯ

УДК 911:37(477.83)

Галина ЛАБІНСЬКА

ЗБАЛАНСОВАНІСТЬ СТАТЕВОЇ СТРУКТУРИ НАСЕЛЕННЯ, ЯК ПРЕЦЕДЕНТ ДЕМОГРАФІЧНОЇ РІВНОВАГИ (НА ПРИКЛАДІ ЛЬВІВСЬКОЇ ОБЛАСТІ)

Статеву структуру населення можна вважати одним із традиційних компонентів характеристики населення територій різного рангу. Облік населення за статеву ознакою в Галичині (в складі Австро-Угорщини) було запроваджено, чи не вперше серед європейських країн, переписом 1754 р. Висвітлення статевої структури населення міститься у працях В. Садовського ("Людність західноукраїнських земель по польському перепису 30 вересня 1921 року", 1927 р.), І. Шимоновича ("Галичина. Економіко-статистична розвідка", 1928), В. Кубійовича ("Людність Полісся (демографічний нарис)", 1935; "Людність Західної Волині (демографічний нарис)", 1936 та ін.), Ю. Корчак-Чепурківського [4], згодом Е. Россета [9, 10] та інших, значну увагу даному питанню приділяють і на сучасному етапі, й особливо крізь призму гендерних досліджень [2, 6, 7].

Збалансованість суспільства у статевому відношенні виступає своєрідним прецедентом демографічного гомеостазу (виступаючи підґрунтям при формуванні демовідтворювального потенціалу), а з іншого боку і одним із його наслідків (як результат репродуктивної діяльності населення). Питання демографічної рівноваги порушує у своїй монографії "Відтворення населення Української РСР" (1929-1931 рр.) Ю. Корчак-Чепурківський, посилаючись на праці Г. Спенсера, датовані ще 1852, 1899 рр., в яких останній обґрунтовує причини виникнення та існування такої рівноваги в біологічних популяціях загалом. А. Вишневський вводить термін-синонім – "демографічний гомеостаз", який "...можна визначити як рівновагу між процесами народжуваності та смертності, з одного боку, та усією рештою процесів, які відбуваються в суспільстві – з іншого, в умовах, заданих взаємодією цих процесів" [1, с. 15-16]. Крім того, вчений наголошує, що демографічний гомеостаз проявляється не в тому, що рівновага ніколи не порушується, а у тому, що у випадку її порушення система намагається відновити рівновагу.

Впродовж останніх десятиліть у всьому світі спостерігається перевищення кількості чоловічого населення над жіночим [3]. В руслі світових тенденцій розвиваються демографічні події в Україні. Тривалий час жіноче населення в країні становить більш чисельнішу групу, ніж чоловіче. Така диспропорція між статями, спричинена подіями минулого, з плином часу поступово вирівнюється, що розцінюється як поступове відновлення демографічної рівноваги. Ситуацію в країні на мікрорівні відображають зміни у статевій структурі населення Львівської області (табл. 1).

Таблиця 1

Розподіл населення за статтю по Україні та у Львівській області

Територія	Р о к и				
	1959	1970	1979	1989	2000
	тис осіб				
Україна					
Чоловіки	18575,4	213053,2	226163,2	237451,1	22,9 млн
Жінки	23293,7	258211,9	269930,2	277069,3	26,4 млн
% жінок у заг. к-сті населення	55,6	54,8	54,4	53,9	53,5
Львівська обл.					
Чоловіки	956,8	1134,6	1218,2	1293,4	1277,2
Жінки	1151,0	1294,2	1366,3	1433,6	1405,8
% жінок у заг. к-сті населення	54,6	53,3	53,0	52,6	52,4

Для аналізу населення за статевою ознакою використовують також статистичний показник співвідношення мужчин і жінок, т.зв. коефіцієнт фемінізації [10]. Якщо у 1959 році на 1000 жінок у Львівській області припадав 831 мужчина, то у 2000 році – 910. Загалом, в області коефіцієнт фемінізації є вищим від загальноукраїнського впродовж 1959 – 2000 рр. (табл. 2).

Таблиця 2

Співвідношення чоловічого та жіночого населення

Територія	Р о к и				
	1959	1970	1979	1989	2000
	чоловіків / 1000 жінок				
Україна	797	825	838	860	870
Львівська обл	831	877	890	904	910

Найкраща ситуація у співвідношенні статей на Львівщині спостерігається у Турківському районі. Високим коефіцієнт фемінізації є у Яворівському, Миколаївському, Стрийському АР та у м. Львові. Найнижчими показниками характеризуються Мостиський, Самбірський, Буський, Бродівський та Перемишлянський АР.

Суттєво доповнює картину показник співвідношення представників обох статей в розрізі вікових груп. Динаміка даного показника впродовж періоду 1959-2000 рр. відображає позитивні тенденції у трансформації статево-вікової структури населення Львівщини. Якщо у 1959 р. віковою групою, в якій спостерігалось переважання чоловічого населення, була група 0-14 р., то у 2000 р. – у віці 30-39 р. У групі осіб старших 70-ти років диспропорція посилюється в напрямку значного переважання жіночого населення (рис. 1.).

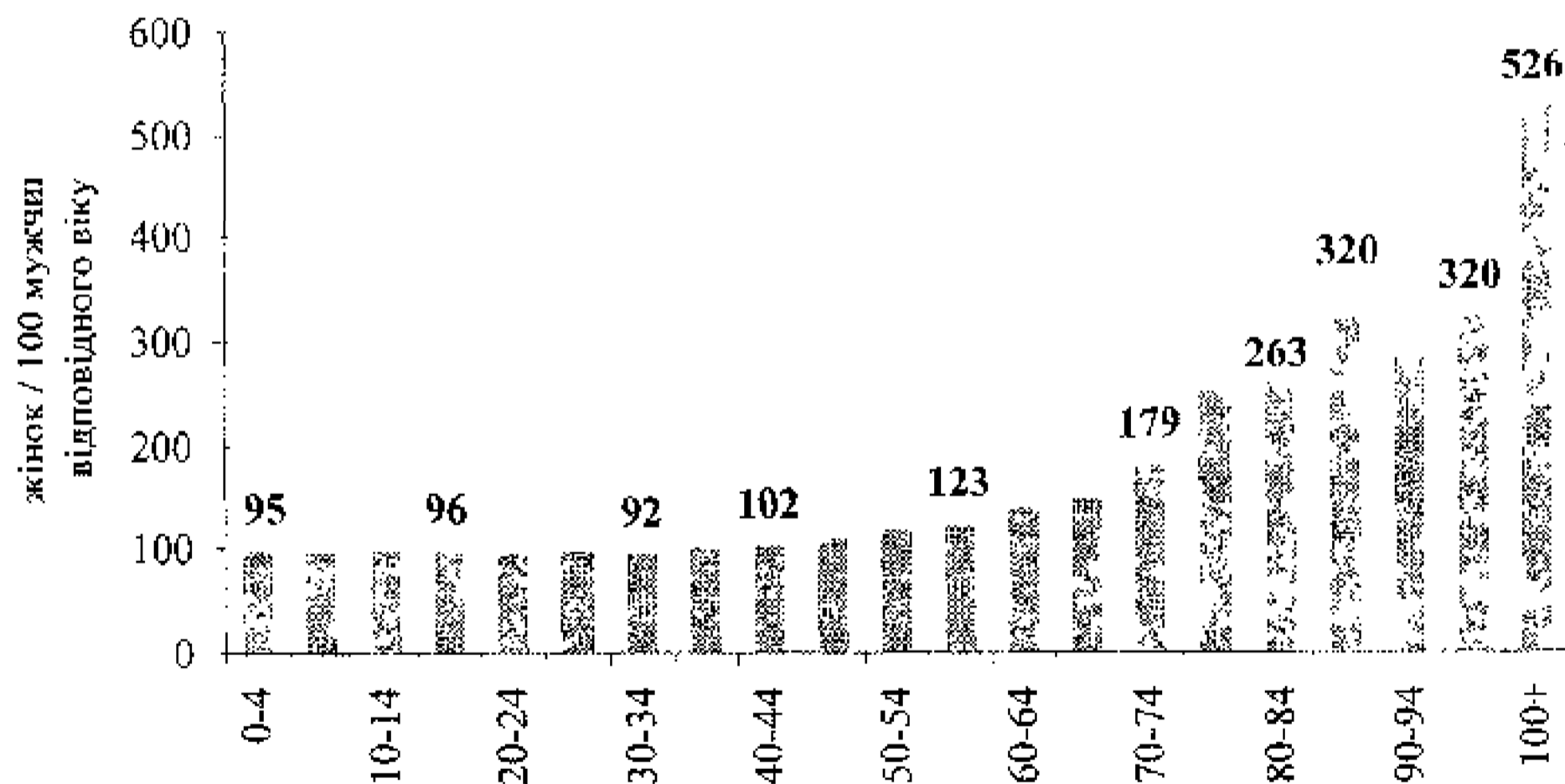


Рис. 1. Статевий дисбаланс населення Львівської області, на 1.01.2001 р.

Особливу увагу звернено на групу осіб віком 15-29 рр., який вчені називають віком соціалізації [5]. Серед даної когорти осіб переважають чоловіки (51%), в т.ч. у містах – 51%, селах – 52%. Сільська місцевість області характеризується тотальним переважанням чоловічого населення у цьому віці. У більшості міських поселень області (за виключенням міст Самбірського, Сокальського та Буського АР) теж переважає чоловіче населення, а у

деяких районах досить вагомо (Турківському (на 15%), Мостиському (на 14%), Бродівському (12%), Перемишлянському (11%), Радехівському, Старосамбірському (на 9%), Стрийському (на 8%). Суттєвим чинником формування статеві структури населення віком 15-29 рр. є урбанізація: у великих містах області (Львів, Дрогобич, Червоноград, Борислав, Трускавець) диспропорції у статевій структурі зведені до мінімуму.

Кількісне співвідношення жінок і чоловіків в загальній чисельності населення визначається пропорцією народжених хлопчиків і дівчаток, різноманітними схемами смертності і руху міграційних потоків. Через більш високу смертність чоловіків, що частково спричиняється природними факторами, а частково суспільними, з часом у певному віці кількість чоловіків і жінок зрівнюється, і в старшому віці виявляється перевага жінок. Серед визначальних факторів такої різниці називають визначені Войтенком В.П. чотири закономірності, властиві жіночій статі. Вони базуються на так званих хромосомних концепціях, які пов'язують хромосомну будову особи з імунологічними механізмами [5, с.46].

Вік, у якому наступає рівновага між статями, називають віком балансування. У розвинутих країнах світу (Нідерланди, Норвегія, Швеція, Данія, Ірландія) він перевищив 50 років, а в більшості країн Європи він коливається в інтервалі 44-49 рр. Вважаючи вік 50 років сучасною соціальною нормою балансування, розраховують коефіцієнт демографічного здоров'я [3]:

$$k_b = x_b / x_n,$$

де x_b – вік балансування конкретної території, x_n – нормальний вік балансування (50 р.).

Метою показника є значення "1". Коливання в ту чи іншу сторону свідчать про відхилення від соціальної норми.

В Україні за даними перепису 1959 р. балансування було досягнуто у 20 років, у 1989 р. – у 30 років, у 2001 р. – у 35 років. Слід зазначити, що співвідношення статей як у містах, так і у сільській місцевості України, починаючи з повоєнного часу, ніколи не було благополучним. Безпаспортна система на селі в повоєнні роки зумовила міграцію у міста молодих мужчин (віком до 16 р.), у 70-х рр. виник дефіцит парочесних. У 1990 р. в селах України число чоловіків віком 20-24 рр. перевищувало число жінок на 13%.

У Львівській області коефіцієнт демографічного здоров'я у 1959 р. становив 0,28, у 1979 р. – 0,58, у 1989 р. – 0,6, у 2000 р. – 0,78, все більше наближаючись до соціальної норми. На початку 2001 року вік балансування на Львівщині сягав 40-ка років ($k_b = 0,8$), в т.ч. у містах – у віці 35 років ($k_b = 0,68$), у сільській місцевості – 48 років ($k_b = 0,96$).

Близька до оптимальної ситуація спостерігається серед сільського населення області. Вигідно вирізняються у цьому відношенні на загальному тлі Дрогобицький, Радехівський, Сколівський, Старосамбірський, Стрийський, Яворівський АР (50-54 рр., $k_b = 1,14$).

У містах області вік балансування статей є низьким і особливо у міських поселеннях районів, які перебувають у сфері впливу обласного центру. Близьким до соціальної норми коефіцієнт демографічного здоров'я міського населення є у Жидачівському та Дрогобицькому районах, незважаючи на те, що у містах Дрогобичі, Бориславі, Трускавці він є низьким.

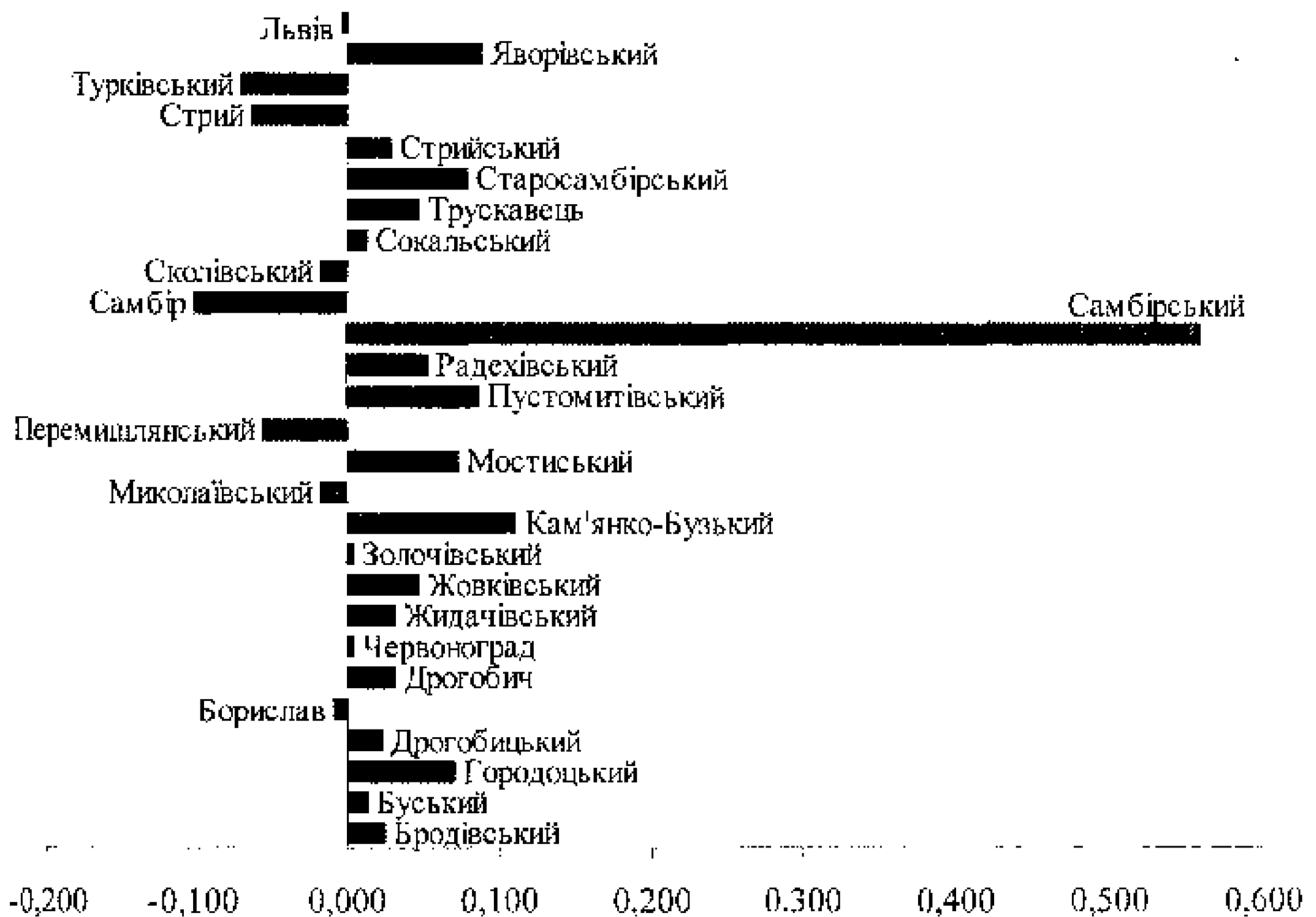
Загалом, внаслідок у віці якісно краща ситуація у південних районах Львівської області, де різниця між коефіцієнтами демографічного здоров'я сільського та міського населення є незначною.

З плином часу вирівнюються диспропорції статево-вікової структури населення і вік балансування поступово пересувається у більш старші вікові групи, що теж слід розуміти як поступове відновлення демографічної рівноваги. Однак аналіз в розрізі територій проживання (сільська, міська) дозволяє виявити різні варіації показника, які можуть бути пояснені, виходячи зі стану смертності та міграційного руху населення в розрізі статей.

У розподілі померлих за статтю та віковими групами виявлено наступні відмінності (2000 р.). До 14 років спостерігається незначне переважання чоловічої смертності над

жіночою. У віці 15-19 рр. рівень смертності чоловіків у 2,5 рази вищий, ніж у жінок, у віці 20-24 рр. – у 3,3 рази, у віковій групі 25-39 рр. – у 4 рази. У віці 40-69 рр. смертність чоловічого населення вища за жіночу, але із збільшенням віку інтенсивність її спадає. Зате у віці 70 р. і старші жіноча смертність в 1,7 разів перевищує чоловічу (чисельно жінки даного віку теж суттєво випереджають мужчин (рис. 1.)).

Аналіз темпів приросту жіночого населення за останній міжпереписний період (1989-2001 рр.) свідчить про значний вплив молодих жінок із сільської місцевості у міста, оскільки динаміка показників природного приросту дає підстави для таких висновків. Для міських поселень більшості адміністративних районів області характерним є збільшення кількості жіночого населення (рис. 2). Особливо у цьому відношенні на загальному тлі вирізняються міські поселення Самбірського району (попри зменшення темпів приросту жіночого населення міста Самбір). У сільській місцевості всіх без винятку районів області за даний період спостерігається тотальне зменшення кількості жіночого населення.



**Рис. 2. Темпи приросту (скорочення)
міського жіночого населення
Львівської області за період з 1989 по 2000 рр., %**

Окрім міграції типу “село–місто” все більшої ваги набирають інші види просторового переміщення жіночого населення (міжрегіональна, міждержавна міграція), оскільки скорочення жіночого населення у сільській місцевості не завжди супроводжується приростом у міських поселення конкретного району.

Очевидно, що збалансованість суспільства в статевому відношенні є результатом дії багатьох чинників, найвагомішими з яких є: демореальність, отримана в спадок з минулого (значний статевий дисбаланс у старших вікових групах), співвідношення новонароджених

дівчаток і хлопчиків, особливості поведінки самозбереження (власне чоловічого населення), тривалість життя, урбанізація, пов'язані з нею просторові переміщення населення (і особливо жіночого) тощо.

Нормальне відтворення населення в умовах моногамного шлюбу вимагає рівноваги мужчин та жінок. Особливо це важливо у дітородному та працездатному віці. Порушення балансу ускладнює укладання шлюбів, збільшує ризик розлучень, призводить до появи неповних сімей. Баланс чи дисбаланс за статевою ознакою має велике значення в організації суспільного виробництва, управлінні (міста, де переважають "незаміжні жінки", чи села, де немає парчених). Співвідношення мужчин та жінок у конкретній місцевості повинне бути об'єктом державної демографічної політики.

Література:

1. Вишневикий А.Г. Воспроизводство населения и общество: История, современность, взгляд в будущее. – М.: Финансы и статистика, 1982. – 287 с.
2. Демографічна криза в Україні. Проблеми дослідження, витoki, складові, напрями протидії // НАН України. Інститут економіки / За ред. В. Степенко. – К., 2001. – 560 с.
3. Женщины мира 1995 год. Тенденции и статистика. – Нью-Йорк, Организация Объединённых Наций, 1995. – 254 с.
4. Корчак-Чекурковский Ю.А. Избранные демографические исследования. – М.: Статистика, 1970. – 387 с.
5. Стеценко С.Г., Швець В.Г. Статистика населення: Підручник. – К.: Вища школа, 1993. – 463 с.
6. Соціальне становище сільської жінки в Україні. – К.: Академпрес, 1998. – 136 с.
7. Соціальні проблеми становища сільської родини в умовах розбудови незалежної України. – К., 1998. – 151 с.
8. Шевчук Л. Основи медичної географії: Текст лекцій. – Львів, 1997. – 168 с.
9. Rosset E. Demografia Polski. Reprodukcyjność ludności. – Warszawa, 1975. T.I. – 634 p.
10. Rosset E. Demografia Polski. Stan rozmieszczenia i struktura ludności. – Warszawa, 1975. T.II. – 616 p.

Summary:

EXISTENCE OF BALANCE IN SEX COMPOSITION OF POPULATION AS AN OCCASION OF DEMOGRAPHIC EQUILIBRIUM (ON EXAMPLE OF LVIV REGION)

Being considered as a gradual renewal of demographic equilibrium, changes in sex composition of population in Lviv region from 1959 are investigated. Sex composition of age group 15-29 and difference between "town" and "village" in index of demographic health are analyzed. Increase of urban female population in 1989-2000 is evidence of permanent migration from rural places to towns.

УДК511.37

Надія ПРИЦЮК

МІГРАЦІЙНІ ПРОЦЕСИ НАСЕЛЕННЯ УКРАЇНСЬКО-ПОЛЬСЬКОГО ПОГРАНИЧЧЯ

Міграційні процеси в Україні набули кризової ситуації. Вони мають причинно-наслідковий зв'язок із соціально-економічним розвитком території, сприяють механізму формування загальної демогеографічної ситуації країни. Міграційні процеси, як і всі демогеографічні процеси, детерміновані багатьма факторами. Так, економічне становище країни, проблема зайнятості населення, ліберальний виїзд наших громадян за кордон і ряд інших вагомих чинників зумовили зростання власне зовнішньої міграції з моток