

професійне навчання та перенавчання, надання дотацій роботодавцям на створення додаткових робочих місць.

Станом на 01.09.2005р. за сприяння служби зайнятості працевлаштовано 25343 громадян, що в 1,2 рази більше, ніж у попередньому році, з них на робочі місця 23562 осіб (77,1 %) та 1781 осіб (22,9 %) на посади службовців. Пройшло професійне навчання за сприяння служби зайнятості 4547 осіб, а допомогу по безробіттю отримало 26582 особи. [4, с.1-3]

Досягнення економічно ефективнішої зайнятості населення можливе лише за умови підвищення рівня соціально-економічного розвитку України та її регіонів. Останнє є головною умовою створення додаткових робочих місць, повнішого використання трудового потенціалу. Для здійснення цієї умови доцільно здійснити структурну перебудову в економіці, яка передбачатиме ефективне використання трудового потенціалу. При цьому необхідно враховувати, що додаткові робочі місця можуть бути створені за таких умов: активізації діяльності наявних промислових підприємств шляхом їх перепрофілювання, диверсифікації та технічного переозброєння виробництва; створення малих підприємств для переробки місцевої (сільськогосподарської, будівельної) сировини у малих міських поселеннях та великих селах; розширення мережі підприємств, які виготовляють товари широкого вжитку, ремонтують сільськогосподарську техніку і транспортні засоби, виготовляють запасні частини до них; наближення цих підприємств до споживачів (в сільській місцевості); активного розвитку нових форм господарювання. Зокрема необхідне збільшення кількості кооперативів, спільних підприємств із залученням іноземного капіталу у різних господарствах.

Література:

1. Інвестування. Зайнятість. Освіта. За ред. Федоренко В.Г. – Київ, 2002
2. Василенко В.С. Державне регулювання зайнятості: Навч. посібник. – К.: КНЕУ, 2003. – 252с.
3. Розраховано за: Статистичним щорічником України за 2004 р. Тернопіль, 2005
4. Ринок праці Тернопілля // Ринок праці №9 (164), вересень 2005.

Summary:

Kotselko H.B. THE UNEMPLOYMENT SITUATION IN TERNOPIL REGION AND POSSIBLE WAYS OF ITS OVERCOMING.

The article elucidates the problem that worries today quite a number of able-bodied populations of Ukraine – the problem of unemployment. The author gives statistic data of Employment Center in Ternopil region, analytical calculations that clearly depict the situation in the region and concrete proposals how to overcome this problem.

УДК 911.3:312(477.86)

Василь ДЖАМАН, Іван КОВБАС

ТЕРИТОРІАЛЬНІ ВІДМІННОСТІ ДЕМОГРАФІЧНОЇ СИТУАЦІЇ ІВАНО-ФРАНКІВСЬКОЇ ОБЛАСТІ

Постановка проблеми. Важливою проблемою як на регіональному, так і на глобальному рівнях є демографічна криза, яка в свою чергу гостро назріла і в Україні. Вона характеризується властивими їй особливостями, що зумовлені різними причинами, насамперед, суспільно-політичними (голодоморами, етноцидом, війнами), екологічними (аварією на ЧАЕС та ін.), економічними, соціальними. Все це негативно вплинуло на демографічний потенціал українського народу. Така ситуація потребує ретельного вивчення проблеми і впровадження заходів щодо їх запобігання, покращення ситуації, як по всій території країни, так і її регіонів. Саме демографічні процеси забезпечують відтворення загальних меж чисельності населення, а також визначають тривалість життя сформованих поколінь.

Вихідні передумови. У науковій літературі демографічній кризі в Україні приділяється велика увага [1-6 та ін.]. Це зумовлено тим, що з 1991 р. Україну охопила депопуляція населення, масштаби якої щорічно зростали і на початку ХХІ ст. стабілізувалися на рівні – 7,6 ‰. Про актуальність цієї проблеми свідчить той факт, що в Україні засновано Інститут демографії та соціальних досліджень НАН України і у травні 2003 р. відбулися Парламентські слухання на тему "Демографічна криза в Україні: її причини та наслідки". У процесі обговорення зазначалося, що за останнє десятиліття населення в Україні зменшилося на 4,5 млн. осіб, рівень народжуваності знизився на 38,5%, смертність зросла на 26,5%, а демографічна криза загрожує національній безпеці України. Впродовж останніх років прийнято ряд законів, які стосуються різних аспектів цієї проблеми. У законах

України "Про прискорення соціального розвитку депресивних територій", "Про засади стимулювання розвитку регіонів та депресивних територій", в постанові Верховної Ради України "Про концепцію сталого розвитку населених пунктів", в "Концепції Національної програми відродження села на 1995-2005 роки" та інших законодавчих і нормативних актах визначаються правові, економічні та організаційні засади і механізми щодо соціального розвитку регіонів і населених пунктів.

Постановка завдання. Мета даної роботи полягає у вивченні територіальних відмінностей демографічної ситуації на території Івано-Франківської області. Основними завданнями при написанні цієї роботи були:

- розкрити територіальні відмінності у кількості населення за адміністративно-територіальними районами Івано-Франківської області;
- простежити динаміку статеві-вікової структури населення;
- визначити основні чинники, що впливають на процеси народжуваності й смертності серед населення Івано-Франківської області;
- вивчити процес депопуляції та процес „старіння” населення;
- виявити демографічну навантаженість працездатного населення області.

Виклад основного матеріалу. На початку XXI століття в Івано-Франківській області, за загальним підсумком показників, склалася на загальнодержавному тлі порівняно сприятлива демографічна ситуація. У сумарному рейтингу показників природного руху населення, який виступає середньою величиною рангових місць за коефіцієнтами народжуваності, смертності й природного приросту, Івано-Франківська область займає третє місце, поступаючись тільки Закарпатській і Рівненській областям. У рейтингу показників вікової структури населення Івано-Франківська область посідає четверте місце (після Закарпатської, Рівненської і Херсонської областей), у рейтингу за показниками статевої структури населення – четверте (поступаючись Закарпатській, Львівській і Рівненській областям). В інтегральному рейтингу за показниками демографічної ситуації Івано-Франківська область посідає високе третє місце (після Закарпатської та Рівненської областей). Вона одна з останніх "піддалася" процесу депопуляції населення – у 1997р. У 1997р. тільки 2 області в Україні ще мали природний приріст населення – Закарпатська (+ 1,1 ‰) і Рівненська (+0,4 ‰). На початку XXI століття депопуляція охопила уже всі області й Автономну Республіку Крим.

Хоча демографічна ситуація в Івано-Франківській області на початку XXI століття порівняно краща, ніж у переважній більшості регіонів України, аналіз динаміки засвідчує про її погіршення.

Станом на 1.01.2005 року в області проживало 1393,6 тис. осіб, з них 590,6 тис. – в міських поселеннях і 803,0 тис. – в сільській місцевості. За 2004 р. чисельність населення зменшилась на 4,2 тис. Такі зміни відбулись як за рахунок природного, так і міграційного скорочення.

Таблиця 1

Кількість наявного населення за переписами 1989 р. і 2001 р.

	Кількість наявного населення, тис. осіб		2001 р. у % до 1989 р.
	2001 р.	1989 р.	
Область	1409.8	1423.5	99.0
Міські ради			
Івано-Франківська	233.4	229.2	101.8
Болехівська	21.2	21.1	100.5
Калуська	67.9	67.5	100.6
Коломийська	62.0	63.3	97.9
Яремчанська	21.4	22.8	93.9
Райони			
Богородчанський	70.1	67.8	103.4
Верховинський	30.0	30.6	98.0
Галицький	65.7	69.9	94.0
Городенківський	60.8	63.9	95.1
Долинський	71.1	69.8	101.9
Калуський	62.7	62.9	99.7
Коломийський	105.8	107.1	98.8
Косівський	90.4	91.9	98.4

Надвірнянський	113.6	108.5	104.7
Рогатинський	51.1	59.4	86.0
Рожнятівський	75.5	74.2	101.8
Снятинський	69.0	71.8	96.1
Тисменицький	85.3	85.6	99.6
Тлумацький	52.8	56.2	94.0

Проаналізувавши дані таблиці 1 бачимо, що зменшення кількості населення мало місце у переважній більшості районів області, за винятком Івано-Франківської, Калуської, Болехівської міських рад, Богородчанського, Долинського, Надвірнянського та Рожнятівського районів [7].

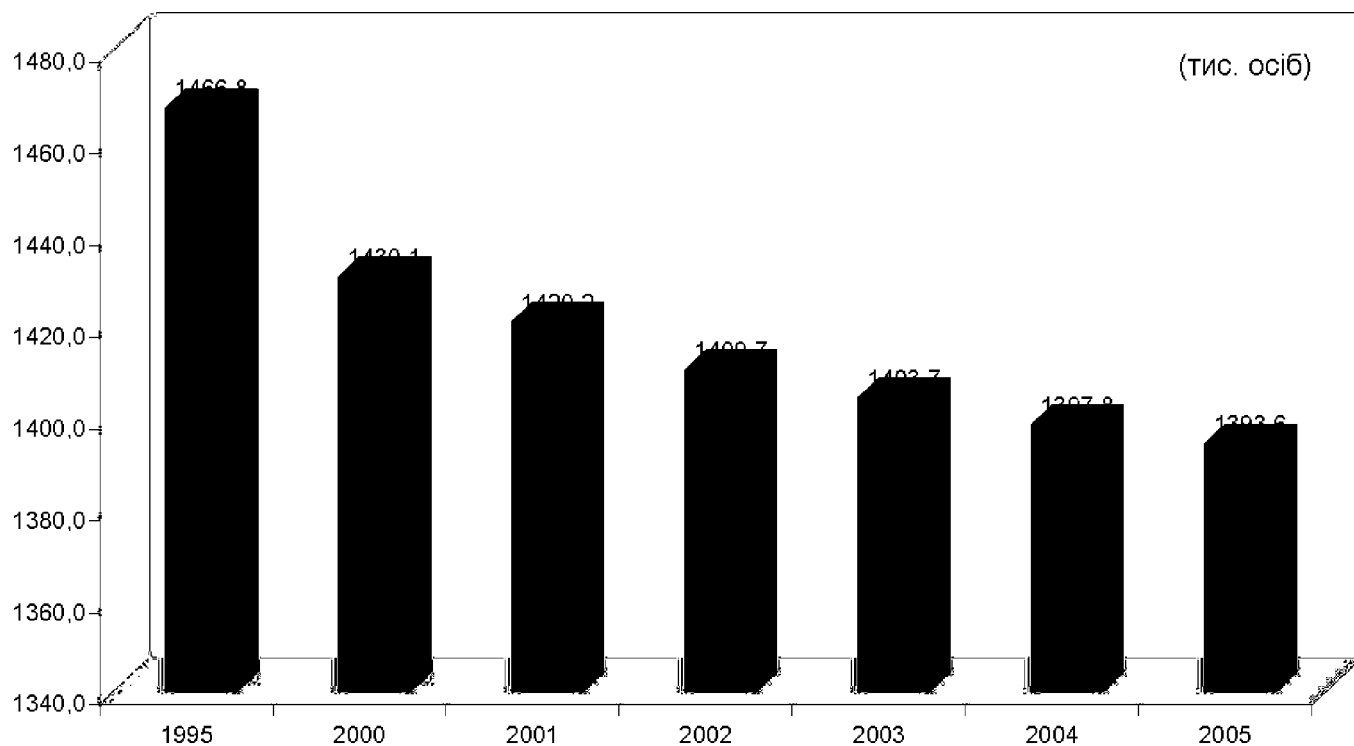


Рис. 1. Динаміка чисельності наявного населення

Починаючи з 1995 року кількість жителів Івано-Франківської області постійно зменшується. За цей період Івано-Франківщина втратила 73.2 тисяч осіб. З 14-ти районів станом на 1.01.2005 р. найбільша кількість наявного населення була зафіксована у Коломийському (104350 осіб), Косівському (89291 осіб), Тисменицькому (84198 осіб), Долинському (70400 осіб) районах [7].

Протягом 90-х років у формуванні змін чисельності вирішальну роль відіграв міграційний рух. Далі ситуація змінилась. Вже у 2002 р. частка міграційного відтоку в загальному зменшенні склала 16.7%. У 2004 році найвищий міграційний рух населення спостерігався в Івано-Франківську, Богородчанському, Рогатинському, Коломийському, Верховинському районах. За рахунок міграційного руху чисельність населення області у 2004 році зменшилась на 1167 осіб. Водночас, кількість жителів міських поселень зросла на 162 особи, в сільській місцевості зменшилась на 1329 осіб. Зменшення кількості жителів відбулось внаслідок перевищення вибулих в інші області України на 852 особи, а також за межі України – на 315 осіб. В межах області мігрувало 10507 осіб [7], в основному відбувся відтік із сільської місцевості в міста. Решта загального скорочення населення виникло за рахунок природних факторів.

Вперше природний приріст населення в області набув від'ємних значень у 1997 р. (450 осіб, або 0.3 особи на 1000 жителів). Наступні роки скорочення зростало і досягло у 2003 р. 4487 осіб, або 3.2 на 1000 жителів. Природне скорочення населення обумовлювалось, насамперед, складною демографічною ситуацією на селі, де з 1995 р. відбувалось перевищення кількості померлих над народженими. У 2003 році природне скорочення тут становило 3959 осіб, або 4.9 особи на 1000 жителів і спостерігалось у сільській місцевості всіх районів і міських рад, за винятком сіл Яремчанської міської ради. Найбільш інтенсивно воно відбувалось у сільській місцевості Рогатинського (14.9‰), Галицького (9.8 ‰) і Тлумацького (9.4‰) районів [7].

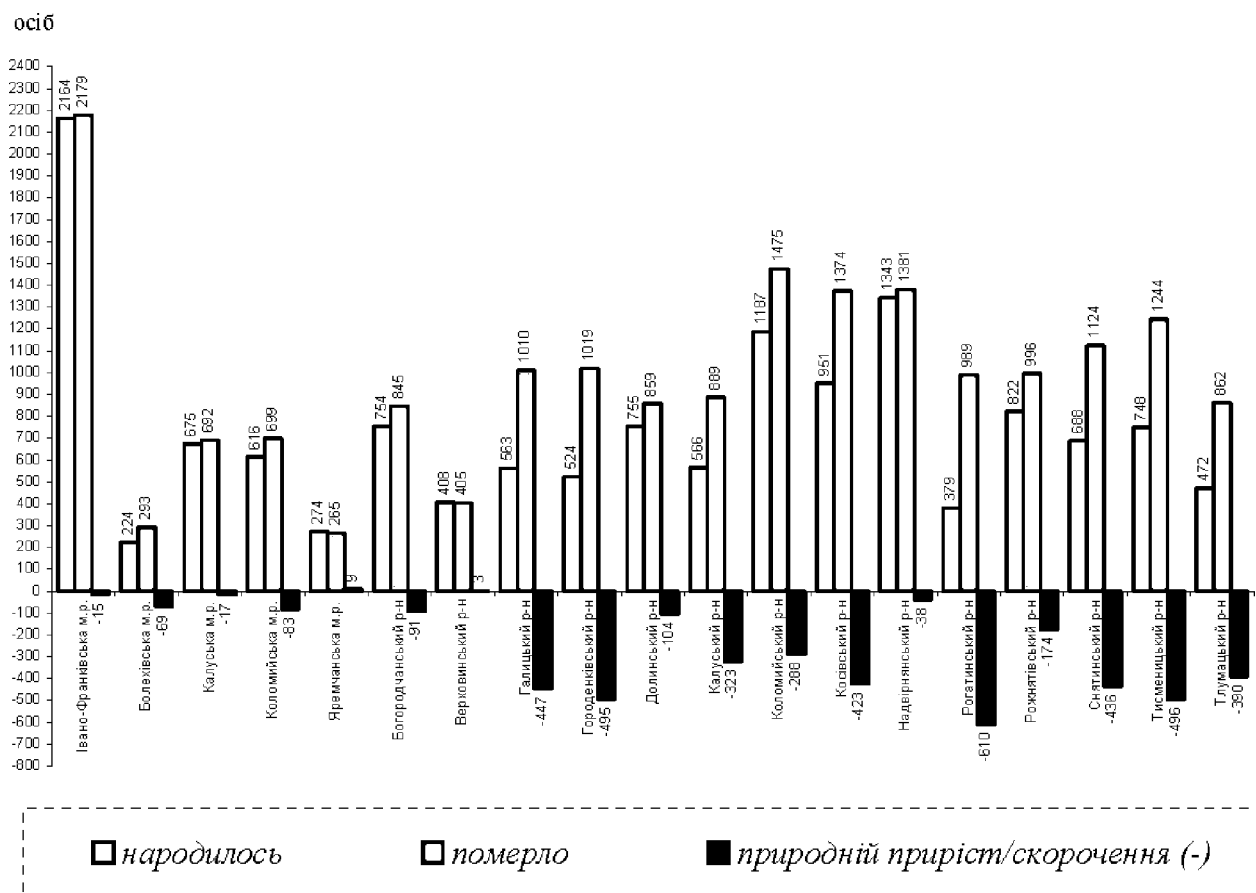


Рис.2. Формування природного приросту (скорочення) населення у 2003 р.

Лише м. Яремча мало додатний природний приріст +0.4 на 1000 жителів наявного населення, а також незначний природний приріст у Верховинському районі (+0.1⁰/100). Починаючи з 1987 року, спостерігається зниження народжуваності. У 2002 році її спад призупинився і розпочався незначний приріст. У 2002 р. рівень народжуваності відносно 2001 р. зріс на 1.0%, у 2003 р. відносно 2002 р. – на 2.0 % і склав 10.1 особи на 1000 жителів. Народжуваність в області вища середньодержавного рівня (8.5⁰/100).

Останніми роками на народжуваність негативно впливає нестабільність соціально-економічного розвитку. Спеціальний коефіцієнт народжуваності (кількість народжених на 1000 жінок у віці 15-49 років) знизився з 59 у 1995 р. до 33 у 2003 р.. Найвищий рівень народжуваності залишається у віковій групі 20-24 рр. Але, якщо на початку 90-х років на 1000 жінок зазначеного віку припадало 196 народжених, то у 2003 р. – 92. Рівень дітонародної активності жінок області слід оцінювати як вкрай недостатній. Сьогодні він знаходиться нижче межі заміщення поколінь. Нетто-коефіцієнт відтворення, що характеризує ступінь заміщення поколінь жінок їх дочками, становить 0.6 і є надзвичайно низьким. Має місце ситуація, коли не поновлюється материнське покоління дочірнім. Сумарний коефіцієнт народжуваності, тобто середнє число дітей, народжених жінкою за все життя, становить 1.4 при необхідних 2.2. Найбільша кількість народжених за 2004 р. спостерігається в м. Івано-Франківськ (2393 особи), м. Калуш (1381 особа), Тисменицькому (810 особи), Рожнятівському (848 особи), Богородчанському районах.

На рівень народжуваності певною мірою впливає і співвідношення кількості шлюбів та розлучень. Оскільки 2003 р. передував високосному, мало місце традиційне збільшення кількості одружень (11249). За 2004 р. кількість шлюбів зменшилась на 1842. У цьому ж році кількість шлюбів у сільській місцевості перевищувала кількість шлюбів у міських поселеннях (4535). Найбільшу кількість шлюбів зареєстровано в Івано-Франківську (1956), Надвірнянському (739), Тисменицькому (509), Коломийському (611), Долинському (450) районах. У 2004 р. в області розлучилось 4300 пар. Порівнюючи з попереднім роком кількість розлучень зменшилась на 270 пар. Спостерігається збільшення розлучень у міських поселеннях.

Одним із основних факторів, що негативно впливають на демографічну ситуацію є висока смертність населення. За останні роки її характеризують дані рис. 3.

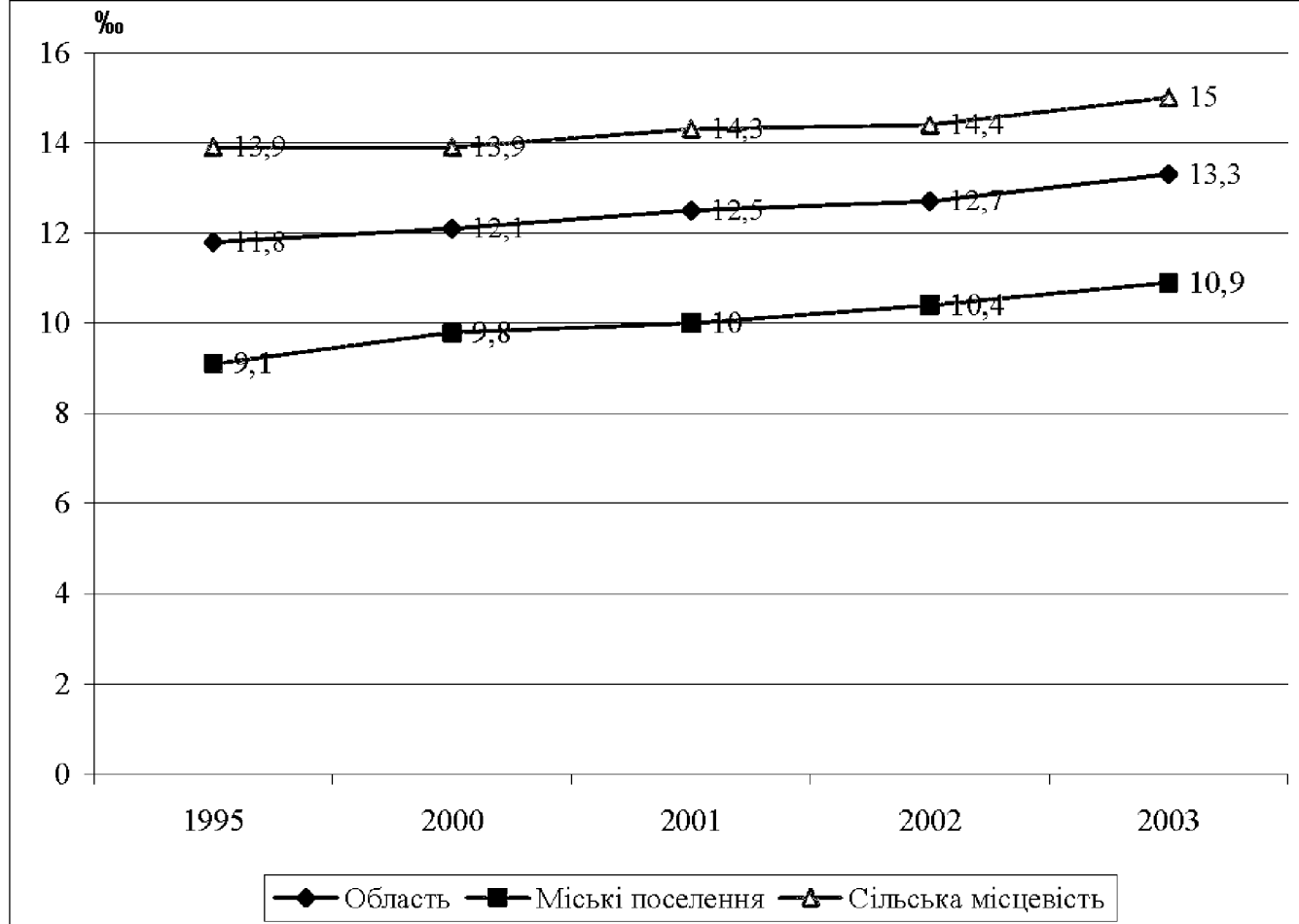


Рис. 3. Коефіцієнти смертності

Аналізуючи дані графіки бачимо, що рівень смертності постійно збільшується. Смертність у сільській місцевості значно вища, ніж у міських поселеннях. Найбільше померлих у Богородчанському (847 осіб), Коломийському (1585 осіб), Косовському (1299 осіб) та Надвірнянському (1409 осіб) районах. Злободенною проблемою є смертність населення у працездатному віці, яка негативно впливає на процеси відтворення населення і формування трудових ресурсів. Така ситуація склалася через погіршення матеріального стану людей, несприятливих умов навколишнього середовища, низького рівня охорони здоров'я, а також невинним процесом старіння нації. З кожним роком частка населення старшого працездатного віку зростає.

Одними із основних причин смертності населення є хвороби системи кровообігу, новоутворення, хвороби органів дихання, нещасні випадки, хвороби органів травлення.

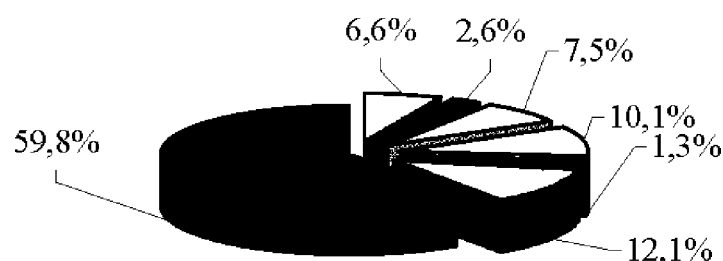


Рис. 4. Структура причин смертності населення області у 2002 році

Статова структура населення області характеризується перевагою жінок у загальній кількості. Станом на 1.01.2004 року в області проживало 657975 чоловіків (47,2%) і 737121 жінок (52,8%). На кожну тисячу жінок припадає 893 чоловіки. За даними вікової структури населення на початок

2004 р. в області на 1000 осіб віком 15-64 роки припадало 495 непрацездатних, з них – 279 дітей і 216 – особи похилого віку. Високе демографічне навантаження на працездатне населення спричинене особами пенсійного віку. При деякому зростанні частки населення працездатного віку (103.2%) спостерігається істотне зменшення питомої ваги дітей (81.7%) і різке збільшення (111.3 %), особливо серед чоловіків (126.3%), категорії старших за працездатний вік, що призвело до істотного зростання всього демографічного покоління старших за 60 років. Користуючись шкалою Росета, можна зробити висновок, що в області високий рівень процесу „старіння”, а серед жіночої статі, як і в цілому по Україні, досягнуто рівня надзвичайно старого населення ($d_{60+} > 20\%$). Високий рівень постаріння жінок супроводжувався і вищим показником їх довголіття.

Висновки. Основа кожної держави – це населення, люди які є її громадянами, носіями державного суверенітету. Нормальний розвиток держави неможливий без достатньої кількості населення, його працересурсного та інтелектуального потенціалу, виробничої і духовної культури. А населення в Україні і в Івано-Франківській області різко зменшується. Як бачимо з вище викладеного, сучасна демографічна ситуація Івано-Франківщини є досить несприятливою. Основними причинами є:

1. Від’ємний природний приріст. Явище депопуляції населення в області прогресує;
2. Механічний відтік населення;
3. Процес старіння нації, тобто зростання частки людей віком старшим за працездатних;
4. Низький рівень охорони здоров’я, матеріального забезпечення та несприятлива екологічна ситуація.

Отже, демографічну ситуацію в Івано-Франківській області слід трактувати як кризову. Поліпшення її, звичайно, слід пов’язувати з виходом із соціально-економічної кризи. Але подолання кризових явищ у відтворенні населення буде тим успішнішим, чим швидше буде взятий на озброєння науково-обґрунтований підхід до поліпшення умов життя населення, а отже, і умов його відтворення, включаючи здоров’я, стан якого є важливим інтегральним показником демографічного і загальносоціального благополуччя.

Література:

1. Демографічна криза в Україні: її причини та наслідки /За ред. С.І.Пирожкова. К.: Інститут демографії та соціальних досліджень, Держкомстат України, 2003. – 231с.
2. Демографічна криза в Україні: Проблеми дослідження, витоки, складові, напрямки протидії /В.Стешенко (ред.). – К.: НАН України, Інститут економіки, 2001. – 560с.
3. Джаман В.О. Регіональні системи розселення: демогеографічні аспекти. – Чернівці: Рута, 2003. – 392с.
4. Джаман В.О. Особливості демогеографічної ситуації в Україні // Матеріали V конгресу Міжнародної асоціації українців: Соціально-гуманітарні науки. – Чернівці: Рута, 2004. – С. 330 - 333.
5. Заставний Ф. Всеукраїнський перепис населення 2001р. (результати, аналіз, оцінка). – Львів: Видавничий центр ЛНУ ім.І.Франка, 2003. – 57с.
6. Заставний Ф. Демографічні втрати України. Голодомори, війни, еміграції. – Львів: Видавничий центр ЛНУ ім. І.Франка, 2003. – 130 с.
7. Населення Івано-Франківської області на 1 січня 2005 р. Статистичний збірник. – Івано-Франківськ: Івано-Франківське обласне управління статистики. – 40 с.

Summary:

V. Dzhaman, I. Kovbas. TERRITORIAL PECULIARITIES OF DEMOGRAPHIC SITUATION IN IVANO-FRANKIVS'K OBLAST.

Territorial peculiarities of quantity and dynamics of population in administrative regions of Ivano-Frankivs'k Oblast are revealed; dynamics of gender and age structure of population is analyzed, indices of natural migration of population and their territorial peculiarities are characterized. The process of depopulation and “ageing” of inhabitants, demographic loading of population in Ivano-Frankivs'k Oblast are delineated.

УДК 911. 373 (477.83)

Надія ПРИЦЮК

ПРОЦЕСИ ПЛОБНОСТІ ТА РОЗЛУЧУВАНOSTІ НАСЕЛЕННЯ ЗАХІДНОГО ПОГРАНИЧЧЯ УКРАЇНИ

Територіальним об’єктом дослідження є прилеглі до західного кордону України такі адміністративні одиниці, як Львівська та Волинська області. Їхня площа становить 41 977 км² (7,0 % площі України). За підсумками Всеукраїнського перепису населення 2001 року кількість жителів пограниччя сягала 3 663,2 тис. осіб – 7,5 % від загальної кількості населення країни.

Зазначимо, що пلوبність – найважливіший демографічний чинник народжуваності, який є фактором формування природного приросту, а розлучуваність, особливо високий її рівень, – один із чинників