

ПРОПОЗИЦІЇ ЩОДО ФУНКЦІОНАЛЬНОГО ЗОНУВАННЯ ТЕРИТОРІЇ НАЦІОНАЛЬНОГО ПРИРОДНОГО ПАРКУ “ПРИП’ЯТЬ-СТОХІД”

Національні природні парки мають кілька напрямків використання. Вони призначені для охорони та відтворення природних комплексів, пам’яток природи, організації туризму, оздоровлення і відпочинку. Тому функціональне зонування є важливою складовою раціонального та збалансованого господарювання на територіях природних національних парків. Теоретичною основою комплексного вивчення і вирішення цієї проблеми служить системний підхід, завдяки якому природоохоронна територія ділиться на окремі ділянки (зони) з рекомендованими для них видами й режимами використання.

У географічній енциклопедії України вказується, що функціональне зонування – це спосіб моделювання, основою якого є комплексна оцінка територій, з метою виділення відповідних ділянок (зон) [3]. Фоменко Н. В. вказує, що функціональне зонування національних природних парків – це виділення територіальних зон, які мають різні режими охорони і природокористування [10]. Хомин Б вважає, що одне із головних завдань ландшафтно-екологічного менеджменту національних природних парків є наукове обґрунтування та розроблення функціонального зонування їх територій [11]. Отже, функціональне зонування територій природних національних парків необхідне для диференційованого способу ведення природоохоронного господарства, збереження та відтворення біологічного і ландшафтного різноманіття, ведення рекреаційно-туристичної діяльності. При проведенні функціонального зонування потрібно враховувати цінність окремих територій парку: наукову, історико-культурну, оздоровчу, туристично-рекреаційну.

Відповідно до ст. 21 Закону України “Про природно-заповідний фонд України, на території національних природних парків з урахуванням природоохоронної, оздоровчої, наукової, рекреаційної, історико-культурної та інших цінностей природних комплексів та об’єктів пропонується виділити такі функціональні зони:

- 1) заповідну;
- 2) зону регульованої рекреації;
- 3) зону стаціонарної рекреації;
- 4) господарську зону [8].

Заповідна зона – призначена для охорони та відновлення найбільш цінних природних комплексів, режим якої визначається у відповідності з вимогами, встановленими для природних заповідників. В межах *зони регульованої рекреації* проводяться короткострокові відпочинки та оздоровлення населення, огляд особливо живописних і пам’ятних місць; у цій зоні дозволяється створювати та відповідно облаштовувати туристичні маршрути і екологічні стежки; тут забороняються рубки лісу головного використання, промислове рибальство та охота, інша діяльність, яка може негативно вплинути на стан природних комплексів та об’єктів заповідної зони. *Зона стаціонарної рекреації* призначена для розміщення готелів, мотелів, кемпінгів, інших об’єктів обслуговування відвідувачів парку. В межах *господарської зони* проводиться господарська діяльність, направлена на виконання покладених на парк задач [8].

Мета нашого дослідження є попереднє зонування природного національного парку (НПП) “Прип’ять-Стохід”, керуючись Законом України “Про природно-заповідний фонд України”.

Для досягнення поставленої мети поставлено такі завдання:

- 1) дослідити цінність окремих територій парку: наукову, оздоровчу, туристично-рекреаційну;
- 2) дослідити правову основу функціонального зонування території НПП “Прип’ять-Стохід”;

3) викласти пропозиції щодо зонування НПП “Прип’ять-Стохід”.

Указом президента від 13 серпня 2007 року з метою збереження, відтворення та раціонального використання типових та унікальних природних комплексів Волинського Полісся, що мають важливе природоохоронне, наукове, естетичне, рекреаційне та оздоровче значення, відповідно до статті 53 Закону України “Про природно-заповідний фонд України” на території Любешівського району Волинської області створено національний природний парк “Прип’ять-Стохід” з підпорядкуванням його Міністерству охорони навколишнього природного середовища України. Площа земель національного природного парку “Прип’ять-Стохід” становить 39315,5 гектара, в тому числі 5961,93 гектара земель, що вилучаються в установленому порядку та надаються йому у постійне користування див. табл. 1.

Таблиця 1

*Перелік земель, які мають бути надані у постійне користування національному природному парку “Прип’ять-Стохід” **

Найменування землекористувача	Площа гектарів
Любешівська районна державна адміністрація	5342,93
Любешівське міжгосподарське спеціалізоване лісгосподарське підприємство	619
Усього	5961,93

*Додаток №2 До Указу Президента України від 13 серпня 2007 року №699/2007

Заплави Прип’яті і Стоходу є унікальними природними комплексами, що включають заплавні озера Люб’язь і Скоринь, болота, заплавні луки, надзаплавні тераси з лісами. Частина цієї території (заплава р. Прип’ять та заплава р. Стохід) постановою Кабінету Міністрів України від 8 лютого 1999 р. №166 віднесена до водоболотних угідь загальнодержавного значення. Площа угідь складає 22,0 тис. га [2].

Тваринний світ парку налічує 255 видів хребетних, серед яких найбільш чисельними є птахи - близько 186 видів [6]. Найбільшу фауністичну цінність національного парку складають рідкісні види фауни, занесені до Червоної книги України: ропуха очеретяна, лелека чорний, гоголь, скопа, лунь польовий, шуліка рудий, зміїд, орел-карлик, підорлик малий, беркут, орлан-білохвіст, глушець, журавель сірий, деркач, кулик-сорока, красуня-діва, махаон, мінога українська, вусач мускусний, каптурниця пишна, казарка червоновола, кричак каспійський, пугач, сорокопуд сірий, очеретянка прудка, горностай, норка європейська, борсук, видра річкова, а також 8 видів, занесених до Європейського Червоного списку тварин, що знаходяться під загрозою зникнення у світовому масштабі – казарка червоновола, шуліка рудий, орлан-білохвіст, деркач, очеретянка прудка, вовк соня горішкова та видра річкова і 2 види, занесені до Червоної книги Міжнародного Союзу Охорони Природи – ропуха очеретяна та орлан-білохвіст. Ці заплави мають стратегічне значення для збереження, міграцій та поширення видового біорізноманіття у регіоні, та між екосистемами.

На території парку, серед лісів, боліт та лук, зростають більше ніж 550 видів вищих рослин, серед них 21 вид занесені до Червоної книги України – щитолісник звичайний, альдрованда пухирчаста, сальвінія плаваюча, пальчатокорінники м’ясочервоний, травневий та плямистий, плаун річний, баранець звичайний, лілія лісова, булатка довголиста, гніздівка звичайна, любка зеленоквіткова, любка дволиста, осока затінкова, верба Старке, береза низька, рястка Буше, близько 20 видів занесені до списку регіонально рідкісних рослин [1].

На рис. 1 видно, що 42% території парку займають ліси. Ліс позитивно впливає на нервову систему та органи дихання людини, тому в межах парку доцільно розвивати лікувально-оздоровчий екотуризм. Різні форми пізнавального екотуризму у НПП „Прип’ять-Стохід” розвиваються завдяки великій розмаїтості флори та фауни.

Щодо гідрологічної цінності парку – площа водного дзеркала його озер становить 1083,0, відповідно коефіцієнт озерності – 2,75%; сумарна довжина руслової гідрографічної мережі становить 1010,09 м, відповідно коефіцієнт густоти руслової мережі – 2,56 км/км² [2, 9]. Завдяки добрим гідрологічним показникам в межах парку можна розвивати лікувально-

оздоровчий, пізнавальний, спортивний види екологічного туризму. Сьогодні в межах національного природного парку „Прип’ять-Стохід” створено три туристичних маршрути на мотоцивках, та п’ять на байдарках.

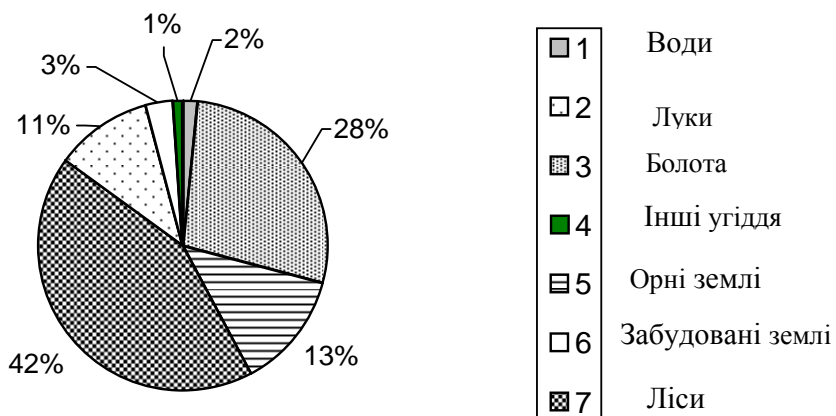


Рис. 1. Розподіл території НПП „Прип’ять-Стохід” за угіддями [6; 7; 9].

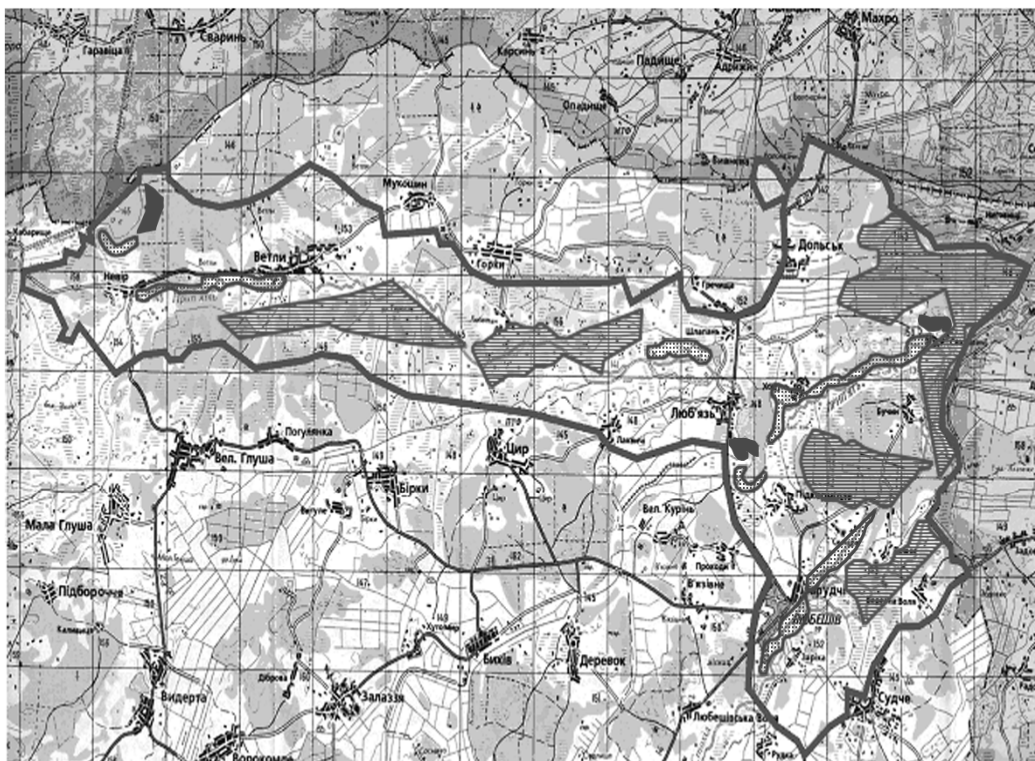


Рис. 2 Попереднє функціональне зонування НПП “Прип’ять-Стохід”

Відповідно до ст. 9 Закону України “Про природно-заповідний фонд України”, території і об’єкти природно-заповідного фонду можуть використовуватись в такі цілях: природоохоронних, науково-дослідницьких, оздоровчих та рекреаційних, освітньо-виховних [8].

Територію заповідної зони можна використовувати для наукових досліджень з метою збереження і відновлення природних комплексів. Тут забороняється будь-яка господарська діяльність, що суперечить цільовому призначенню цієї зони.

До заповідної зони національного природного парку (НПП) “Прип’ять-Стохід” пропонується віднести Сваловицьку та Бучинську дачі, а також існуючі заказники і пам’ятки природи у заплаві Прип’яті див. рис. 2. Загальна площа заповідної зони має складати близько 9390 га. Проте, лише 5957,5 га заповідної зони передаються парку із вилученням.

Зона регульованої рекреації може використовуватись в таких цілях: наукова (для збереження та відтворення біорізноманіття парку), рекреаційно-туристична діяльність та оздоровлення. Слід відмітити, що рекреаційно-туристична діяльність у цій зоні повинна здійснюватись тільки в тих місцях і об’ємі, наскільки це гарантує збереження виділених для заповідання об’єктів. Необхідний новий підхід щодо визначення масштабів рекреаційно-туристичної діяльності, який передбачає облік лінійних навантажень на прокладених та відповідно облаштованих екологічних стежках. До зони регульованої рекреації в межах парку варто віднести території, які традиційно використовуються місцевими жителями та приїжджими для короткочасного відпочинку, наприклад, пляжі вздовж берегів річок та озер. Для розвитку аматорського екотуризму до цієї зони потрібно віднести місця рибної ловлі, збирання ягід та грибів. Отже до зони регульованої рекреації в межах природного національного парку “Прип’ять-Стохід” слід віднести території, по яких пройдуть туристичні маршрути, а також ділянки, що традиційно використовуються для туристично-рекреаційних цілей: ур. ГЕС – 10,0 га, с. Заріка – 8,0 га, пляжі біля с. Заручі – 6,0 га, ур. Сирині – 2,0 га, ур. Стовпець – 1,0 га, ур. Глушка – 2,0 га, ур. Бистриця – 1,0 га, пляжі біля села с. Бучин – 1,0 га, оз. Любязь – 20,0 га, с. Сваловичі – 3,0 га, ур. Муравина – 4,0 га, ур. Парок – 2,0 га, ур. Нігин – 2,0 га, оз. Скорінь – 10,0 га, пляжі на оз. Любязь – 20,0 га, ур. Хотот – 8,0 га, пляжі на р. Прип’ять – 4,0 га (Любязька сільська рада), ур. Буван – 10,0 га, ур. Люботин- 5,0 га, оз. Біле – 10,0 га., оз. Рогізне – 4,0 га., р. Прип’ять – 10 га (Ветлівська сільська рада), р. Прип’ять – 8,0 га (Великоглушанська сільська рада), р. Прип’ять – 10,0 га (Щитинська сільська рада), ур. Озерце – 4,0 га. Перспективними для прокладання туристичних маршрутів (водних, піших, велосипедних) є окремі ділянки річок Прип’ять і Стохід, ліси поблизу озер Люб’язь та Біле.

В межах господарської зони проводиться господарська діяльність, спрямована на виконання покладених на парк завдань. Нині мережа об’єктів готельного типу в межах НПП „Прип’ять-Стохід” розвинута слабо. Проте велика частка місцевого населення може запропонувати відпочинок у сільській оселі, маючи з певного набору послуг (ночівля, харчування) додатковий заробіток. Тому на початковому етапі діяльності національного природного парку “Прип’ять-Стохід” до зони стаціонарної рекреації доцільно включити ділянку площею 4,4 га біля с. Любязь, ділянку площею 5,2 га в с. Сваловичі, а також ділянку узбережжя озера Біле площею 3,0 га. Загальна площа зони стаціонарної рекреації на цьому етапі становитиме 12,6 га. У господарській зоні можуть знаходитись об’єкти комунального призначення парку, а також землі землевласників і землекористувачів (що включені до складу парку), на них господарська та інша діяльність здійснюється із додержанням загальних вимог щодо охорони навколишнього природного середовища. Загальна площа господарської зони становитиме 41015,35 га.

Отже, таке зонування території природного національного парку “Прип’ять-Стохід” дозволяє забезпечити збереження унікальних природних об’єктів, більш раціонально розподіляти антропогенні навантаження, упорядкувати використання природних ресурсів,

розвивати різноманітні види та форми сільського та екологічного туризму.

Зонування території національного парку, рекреаційна та інша діяльність на його території повинні проводитись у відповідності з Положенням про національний парк і Проектом організації території національного парку. В Указі Президента України “Про створення національного природного парку” “Прип’ять-Стохід” від 13 серпня 2007 р. наказується:

– вирішити питання щодо утворення адміністрації національного природного парку “Прип’ять-Стохід” та забезпечити її функціонування;

– розробити у 2008 – 2009 роках та затвердити в установленому порядку Проект організації території національного природного парку “Прип’ять-Стохід” [4, 5].

Адміністрація національного природного парку “Прип’ять-Стохід” на сьогоднішній день функціонує, проте коштів на виготовлення Проекту організації території парку немає.

При виділенні зон регульованої та стаціонарної рекреації необхідно встановити допустиме та максимальне навантаження на ландшафти або окремі їх компоненти. Дотримання відповідних науковообґрунтованих норм і правил забезпечує довге використання ландшафтів для лікування і відпочинку, дозволить зберегти їх рекреаційно-туристичну цінність.

На даний час існує ряд методик визначення рекреаційного навантаження на територію. Однак в Україні, крім Державних будівельних норм України 360-92 “Містобудування. Планування і забудова міських і сільських поселень”, жодна з методик не має нормативного характеру і не є обов’язковою для виконання. Розробка методики визначення рекреаційного навантаження на природні ландшафти природного національного парку “Прип’ять-Стохід” стане метою наших подальших досліджень.

Література:

1. Андрієнко Т. Л., Прядко О. І. Флористичне та ценотичне різноманіття проектного національного природного парку “Прип’ять – Стохід” // Науковий вісник ВДУ ім. Лесі Українки. – 2007 – № 11. – Ч. 2 – С. 133.
2. Водно-болотні угіддя міжнародного значення. 1. Заплава р. Прип’ять / Водно-болотні угіддя України. Інформаційні матеріали. – Київ, 1999. – С. 1-2.
3. Географічна енциклопедія України: В 3-х т. / Редкол.: О. М. Маринич (відп. ред.) та ін. – К.: 1993. Т. 3: П-Я. – С. 349
4. Додаток № 1 до Указу Президента України від 13 серпня 2007 року № 699/2007.
5. Додаток №2 до Указу Президента України від 13 серпня 2007 року №699/2007.
6. Клєстов М. Л., Щербак В. І., Ковальчук І. П. та ін. Сучасний стан водно-болотних угідь регіонального ландшафтного парку “Прип’ять – Стохід” та їх біорізноманіття / Під ред. В. І. Щербака. - К.: Фітосоціоцентр, 2001. – 108 с.
7. Проект організації регіонального ландшафтного парку “Прип’ять-Стохід” (під ред. О.Бондара, М.Химина). – Луцьк, 1994. - 33 с.
8. Про природно-заповідний фонд України: Закон України, 16 червня 1992 р. // Відомості Верховної Ради. – 1992.– № 34. с. 502.
9. Україна. Навчальний атлас. Головне управління геодезії, картографії та кадастру при Кабінеті Міністрів України. – К., 1998. – 96 с.
10. Фоменко Н. В. Рекреаційні ресурси та курортологія. – К.: Центр навчальної літератури, 2007. – 312 с.
11. Хомин Б. Підходи до обґрунтування ландшафтно-екологічного менеджменту національних парків // Вісн. Львів. ун-ту. Сер. географічна. – 2004. – Вип. 31. – С. 350-354.

Summary:

Mishchenko O. V. PROPOSALS CONCERNING TERRITORY FUNCTIONAL ZONING OF THE NATURAL NATIONAL PARK PRYPYAT-STOHYD.

The article deals with scientific recreational tourist’ values of the natural national park Prypyat-Stohyd, the proposals of the territory functional zoning are concerned.

Key words: functional zoning, natural national park, value of territory.

Надійшла 05.11.2008р.