

**САНАЦІЯ ДЕПРЕСИВНИХ АГРАРНИХ ТЕРИТОРІЙ УКРАЇНИ: СУЧАСНИЙ СТАН
ТА ШЛЯХИ УДОСКОНАЛЕННЯ**

Серед багатьох аспектів вивчення депресивних аграрних територій особливої уваги заслуговують шляхи їх економічного відродження. У науковій літературі для позначення цього процесу вживається термін “санація”. Заходи санації депресивних територій є складовою частиною державної регіональної політики і залежать насамперед від рівня гостроти, стану та причин виникнення проблемних ситуацій. Проте за будь-яких умов адекватна політика санації депресивних територій є запорукою успішного розв’язання їх проблем.

Питання розробки заходів санації сільських депресивних територій не набули належного відображення у наукових дослідженнях. Окремі аспекти вивчення даної проблематики висвітлені у наукових працях Я.В. Шевчука (здійснена оцінка внеску українських науковців у світові досягнення у сфері санації депресивних територій) [14], З.В Герасимчук (визначені методи та інструменти вирішення регіональних проблем) [1], В.С Коломійчука (сформульовані загальні засади санації депресивних територій) [3], І.В. Прокопи (розкриті механізми реформування соціальної сфери села) [9]. Світовий досвід розробки заходів санації проблемних територій досить добре розкритий у публікаціях проекту партнерства Канада-Україна “Регіональне врядування та розвиток” [13], російських науковців В. Лексина та О. Швецова [6]. У контексті активізації розвитку сільських територій окремі заходи їх соціально-економічного відродження викладені у публікаціях М.Й. Маліка, М.Ф. Кропивко, В.П. Рябоконию.

На законодавчому рівні проблематика санації депресивних територій знайшла відображення у Законах України “Про стимулювання розвитку регіонів”, “Про державні цільові програми”, “Про міжбюджетні відносини”, а також у “Загальнодержавній програмі соціально-економічного розвитку українського села на період до 2015 р.” та “Державній стратегії регіонального розвитку на період до 2015 р.”.

Аналіз наукових досліджень з проблематики санації депресивних територій свідчить, що вони, по-перше, не мають системного характеру і стосуються здебільшого загальних механізмів підтримки проблемних територій без їх поділу на старопромислові, аграрні тощо, про-друге, торкаються лише окремих заходів на кшталт розвитку сільського туризму чи сільськогосподарських кооперативів.

Відтак головним завданням даного дослідження є узагальнення основних механізмів стимулювання розвитку сільських депресивних територій України та розробка системної моделі їх санації.

Загальні засадничі аспекти державної допомоги депресивним територіям викладені в Законі України “Про стимулювання розвитку регіонів”. У зазначеному документі стимулювання розвитку регіонів (територій) трактується як комплекс правових, організаційних, наукових, фінансових та інших заходів, спрямованих на досягнення сталого розвитку регіонів. Реалізація заходів стимулювання розвитку регіонів має здійснюватися через державну стратегію регіонального розвитку та регіональні стратегії. Відносно новою формою взаємодії центральних і регіональних органів влади щодо реалізації заходів державної регіональної політики є угоди регіонального розвитку. Статті 7 та 8 Закону України “Про стимулювання розвитку регіонів” містять перелік заходів та характеристику основних принципів державного стимулювання розвитку депресивних територій.

Для територій, котрим надається статус депресивних, розробляється відповідна програма подолання стану депресивності. Вона має включати коротку характеристику депресивної території, аналіз причин депресивного стану, систему заходів центральних і місцевих органів влади щодо подолання стану депресивності, обсяги та джерела

фінансування, порядок здійснення моніторингу та оцінку очікуваних соціально-економічних результатів від її реалізації.

У світовій практиці для позначення системи заходів підтримки депресивних територій, поряд із поняттям “стимулювання розвитку”, використовується поняття “санація”. Останній із термінів частіше вживається для характеристики системи спеціальних заходів, котрі запроваджуються для відновлення діяльності виробничих об’єктів (наприклад злиття підприємств, збільшення банківських кредитів тощо). Оскільки “санація” у перекладі з латинської мови означає видужування або оздоровлення, то за аналогією, цей термін почали активно використовувати і в регіоналістиці, зокрема для характеристики заходів “порятунку” проблемних територій.

За визначенням Я.В. Шевчука під санацією депресивних територіальних суспільних систем слід розуміти “... сукупність запланованих і здійснюваних державними та іншими структурами найрізноманітніших заходів, спрямованих на оздоровлення соціально-економічного стану цих систем, зокрема на гальмування негативних тенденцій їх поступу з метою активізації соціально-економічного розвитку у найближчій перспективі” [14, с. 33].

Питання санації депресивних територій є складовою частиною державної регіональної політики, а тому вони мають узгоджуватися з її основними цілями та завданнями. Перші заходи підтримки проблемних територій були запроваджені у В.Британії, де власне вперше і було вжито термін “депресивні території”. На сьогодні система підтримки територій, котрі вважаються проблемними, набула практичного застосування у більшості країн світу. Заходи, котрі використовуються для стимулювання розвитку депресивних територій, зазвичай подібні. До них відносяться: державні гранти, субсидії, цільові програми розвитку окремих територій, підтримка підприємництва, зменшення відсоткових і податкових ставок, перепідготовка кадрів, створення територій зі спеціальним економічним режимом тощо. Світовий досвід свідчить, що застосування подібних заходів не завжди дає однаковий, позитивний результат. Зазвичай більш успішно реалізуються ті проекти, які мають чітке обґрунтування та спрямовані на конкретне територіальне утворення.

Намагання науковців України розробити систему заходів подолання існуючих регіональних диспропорцій з урахуванням світового досвіду знайшло своє втілення у трьох формах: 1) розробка цільових програм соціально-економічного розвитку окремих територій (Полісся, Поділля, Донбас); 2) створення спеціальних економічних зон та територій пріоритетного розвитку; 3) активізація транскордонного співробітництва, зокрема створення єврорегіонів. На жаль, у силу різних причин вони не дали очікуваних результатів. Цільові програми “Полісся”, “Поділля”, “Карпати” так і не були виконані через брак фінансування. При створенні, та особливо при функціонуванні спеціальних економічних зон та територій пріоритетного розвитку, були допущені численні зловживання, пов’язані з уникненням оподаткування, що стало підставою для прийняття Кабінетом Міністрів України рішення про їх закриття. Транскордонне співробітництво найбільш активно реалізується через програму створення єврорегіонів, хоча деякі з них існують лише формально.

Через ототожнення понять “старопромисловий регіон” та “депресивна територія” більшість заходів санації проблемних регіонів розроблялися для територій зі структурними проблемами в економіці. Активізація досліджень із проблематики розвитку сільських територій розпочалася у країнах Європи у 70-х роках ХХ ст., що було обумовлено посиленням аграрної складової у розвитку ЄС після вступу до нього держав із високою часткою аграрного сектору у структурі економіки. На сьогодні розв’язання проблем сільських депресивних територій є важливою складовою регіональної політики країн ЄС.

В Україні проблематика депресивності окремих територій особливо гостро постала у середині 90-х років ХХ ст., що стало негативним наслідком економічних трансформацій цього періоду. При існуванні різних типів депресивних регіонів, особливої уваги заслуговують сільські території, де зuboжіння населення, депопуляційні процеси, безробіття

досягли критичних масштабів.

Вивчення багатьох аспектів соціального розвитку сільських територій набуло поширення ще на початку 90-х років ХХ ст. Під керівництвом Л.О. Шепотько була створена наукова школа, об'єктом дослідження якої виступав не аграрний сектор, а саме сільські території. Результати досліджень науковців даної школи викладені у кількох ґрунтовних працях [11,12,15], численних наукових статтях.

За останні роки в Україні простежується суттєва еволюція наукових підходів до аналізу та оцінки розвитку сільських територій. Це обумовлено кількома обставинами, головними серед яких є: 1) урахування світового досвіду розв'язання проблем сільських територій; 2) зміна ролі аграрного сектору в постіндустріальній економіці; 3) розширення функцій сільських територій; 4) відмова від ототожнення аграрного комплексу та сільських територій; 5) пошук нової концепції сільського розвитку.

На сьогодні сільські депресивні території, поряд з промисловими районами та містами обласного підпорядкування, є різновидом проблемних територій. Під депресивними аграрними територіями слід розуміти сільські райони, які характеризуються високою часткою зайнятих в аграрному секторі, високим рівнем безробіття, депопуляцією, низькими доходами населення і відсутністю власних резервів для соціально-економічного відродження.

Упродовж багатьох років розвиток сільських територій ототожнювався з розвитком аграрного сектору і був ним детермінований. Попри прийняття ще 1990 р. Закону України “Про пріоритетний розвиток села та агропромислового комплексу в народному господарстві України”, питання функціонування сільських територій недооцінювалися. Фінансові дотації виділялися насамперед або господарюючим суб'єктам, або окремим галузям, мотивуючи це тим, що через розвиток аграрного сектору будуть створені належні умови для проживання сільських мешканців. Трансформація економічних відносин, зокрема запровадження ринкової системи господарювання, змусила колективні суб'єкти господарювання відмовитися від невласливих їм функцій з утримання закладів сфери послуг, що пришвидшило закриття на селі об'єктів соціальної інфраструктури та погіршення умов життя сільських мешканців. Через законодавчу невнормованість питань комунальної власності місцеві громади фактично були позбавлені бази оподаткування. Аналогічна ситуація склалася і в питаннях фінансування місцевими бюджетами поточних витрат на утримання соціальної інфраструктури села, оскільки Закон України “Про місцеве самоврядування” не визначає фінансові механізми їх наповнення.

Порівняння європейських підходів політики стимулювання розвитку сільських проблемних територій з аналогічними заходами, що здійснюються в Україні, дає підстави визначити такі найбільш проблемні моменти їх реалізації: 1) недосконалість законодавчої бази; б) незавершеність адміністративно-територіальної реформи; 3) низька дієвість принципів регіональної політики; 4) надмірна децентралізація влади та фінансових ресурсів; 5) низька активність низових громад. Крім того, у країнах ЄС запроваджена практика одночасної підтримки і сільських територій, і вразливих категорій сільського населення.

Сучасна система заходів санації сільських депресивних територій, з одного боку, має враховувати світовий досвід розв'язання подібних проблем, з іншого – базуватися на пануючій у країні концепції розвитку сільських територій. Крім того, при її розробці необхідно враховувати причини депресивності, рівень гостроти депресії, фінансові можливості держави та активність органів місцевого самоврядування. Враховуючи різну причину депресивності сільських територій, не може бути єдиного рецепту щодо її подолання.

Концептуальні засади сучасної політики розвитку сільських територій викладені у роботах О. Павлова, П.Т. Саблука, В.В. Юрчишина, І.В. Прокопи, О. Онищенко. На відміну від попередніх років, коли поняття “сільські території” ототожнювалося з поняттям “аграрна

політика”, сучасна парадигма сільського розвитку виходить із поліфункціональності, системності та багатоелементності сільських територій.

Загальна модель санації сільських депресивних територій має включати такі етапи як аналіз причин виникнення депресивного стану, визначення мети та цілей санації, програму санації тощо (рис. 1).

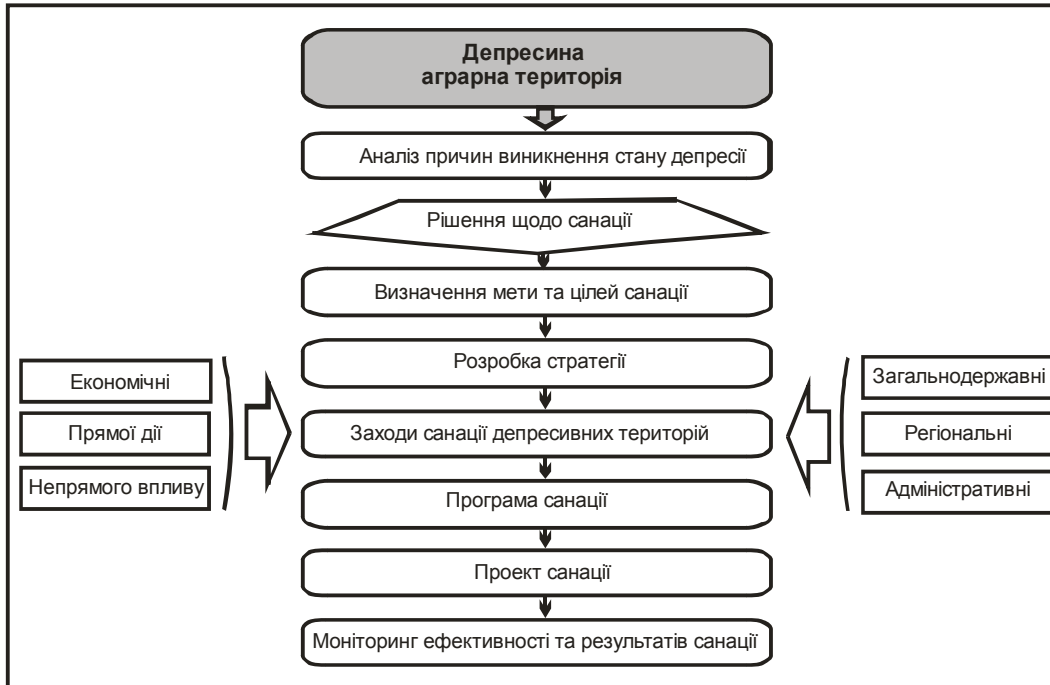


Рис. 1. Принципова модель санації сільських депресивних територій

Загалом система заходів санації сільських депресивних територій має відповідати вимогам, що висувуються до розробки програм подолання стану депресивності окремих територій, цільових програм соціально-економічного розвитку регіонів, узгоджуватися із цілями та завданнями державної регіональної політики і регіональними стратегіями. Тобто вона має одночасно поєднувати загальну процедуру й типову систему дій санації та заходи регіонального характеру, котрі формуються з урахуванням місцевих особливостей та причин формування депресивних територій.

Виходячи із системної сутності сільських територій, заходи їх санації мають бути спрямовані на активізацію розвитку виробничо-господарського комплексу, інженерної та соціальної інфраструктури, людських ресурсів та власне самої території. Система найважливіших заходів санації сільських депресивних територій відображена на рис. 2. Коротко зупинимося на їх характеристичі.

Навіть з урахуванням концепції багатофункціональності села варто визнати, що системоформуючою основою сільських територій є аграрний сектор. Відтак важливу роль у відродженні сільських депресивних територій мають відігравати ті заходи, які направлені на активізацію виробничої бази села. Такими є: посилення технічної оснащеності сільського господарства, запровадження сучасних інноваційних технологій у рослинництві та тваринництві, удосконалення системи державної фінансової підтримки аграрного сектора. Щодо останнього, то дискусійним залишається питання про доцільність прямих державних дотацій. З одного боку, оскільки йдеться про депресивні території, то державна підтримка суб'єктів господарювання виглядає цілком доречною, з іншого, як стверджують російські науковці, "...“лобова” боротьба з депресією, особливо шляхом штучної реанімації малоефективних та стагнуючих виробництв, малоефективна" [2, с. 107]. Відтак слушною є

пропозиція науковців-аграріїв про перехід від прямого до непрямого впливу держави на розвиток аграрного сектору через податкове регулювання, квотування, антимонопольні заходи, кредитування, державний лізинг, страхування [8, с. 43].

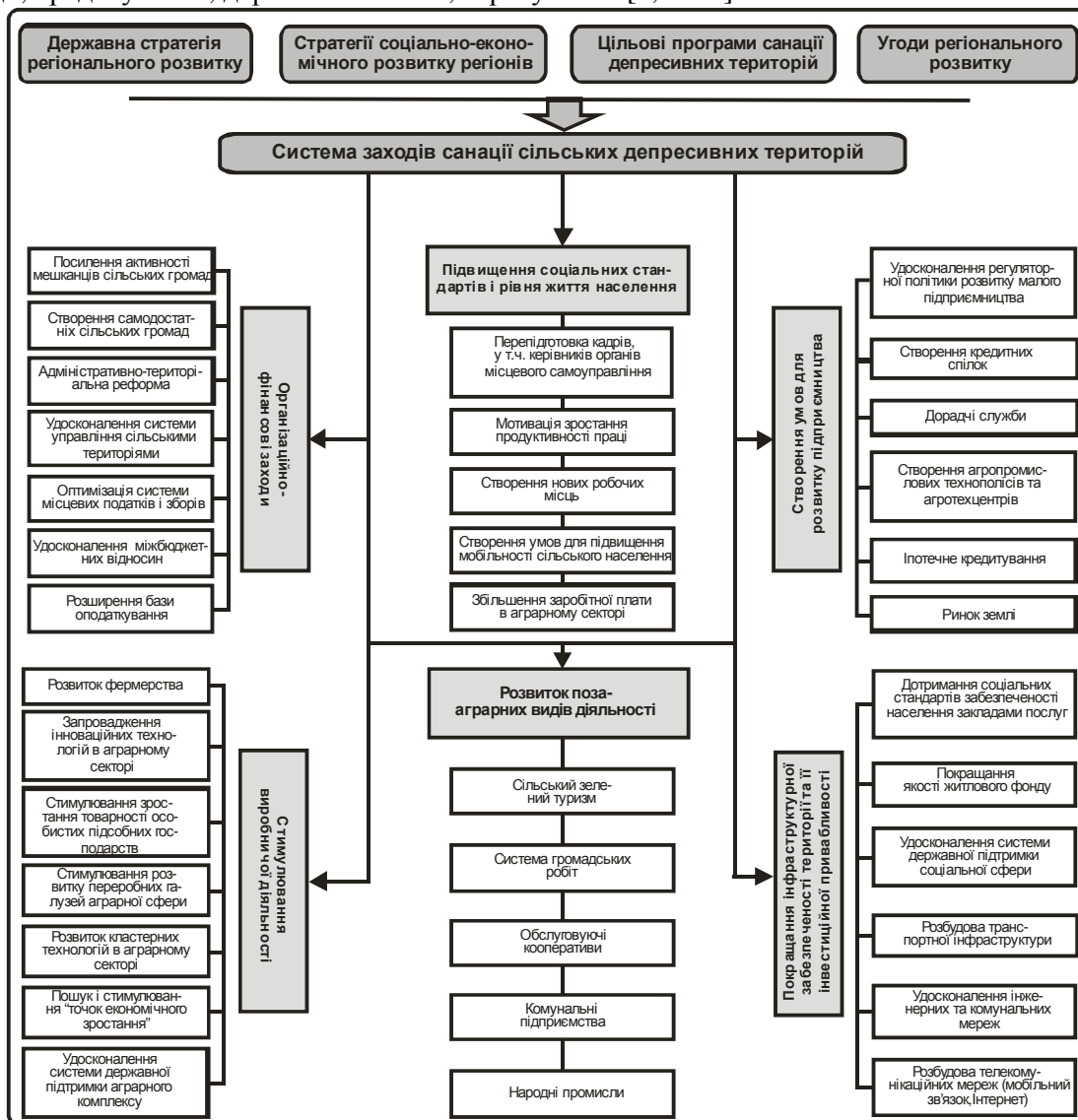


Рис. 2. Система заходів санації сільських депресивних територій

Із стимулюванням розвитку аграрного сектору тісно пов'язана проблема формування ринку землі. Невирішеність даного питання гальмує ринкові перетворення на селі, породжує "тіньовий" перерозподіл земельних ресурсів, позбавляє сільських жителів та місцеві громади ймовірних надходжень від оподаткування землі, оренди паїв тощо.

У контексті забезпечення альтернативної зайнятості на селі, розширення ринку праці, важливу роль мають відігравати заходи санації, які спрямовуються на активізацію розвитку підприємництва та створення позааграрних видів діяльності, зокрема формування обслуговуючих кооперативів, комунальних служб, агросадіб (сільський зелений туризм), дорадчих служб, агротехцентрів тощо.

Важливим стимулюючим чинником розв'язання проблем сільських депресивних територій залишається удосконалення міжбюджетних відносин. На сьогодні в Україні склалася надмірна централізація фінансових ресурсів. У розпорядженні місцевих бюджетів залишаються незначні кошти, які не лише не дозволяють забезпечувати сталий розвиток

сільських територій, а й виконувати органами місцевого самоврядування покладених на них функцій. Податкова система сформована таким чином, що органи місцевого самоврядування не зацікавлені у розширенні податкової бази, оскільки навіть із коштів, котрі зібрані на певній території понад норму, у розпорядженні міських і районних бюджетів залишається лише 37,5%, тоді як до державного бюджету направляється 50% [5, с. 91].

Із чотирьох головних податків (податок на додану вартість, на прибуток підприємств, податок з доходів фізичних осіб, акцизний збір), які забезпечують лівому частку доходів державного бюджету, до бюджетів місцевого самоврядування зараховуються лише 25% податку з доходів фізичних осіб. І хоча до доходів місцевих бюджетів належить 15 податкових та неподаткових надходжень, місцеві податки та збори, плата за землю, сумарно вони складають незначну величину. Прикладом може слугувати структура бюджету Борзнянського району Чернігівщини (табл. 1) з якої видно, що скажімо частка місцевих податків і зборів становить у ньому лише 2,2%.

Таблиця 1.

**Структура бюджету Борзнянського району Чернігівської області
по власних доходах за 2006 р*.**

Назва доходів	Структура бюджету, %	Назва доходів	Структура бюджету, %
Податок з доходів фізичних осіб	63,8	Місцеві податки та збори	2,2
Адміністративні штрафи та санкції	0,2	Плата за ліс	0,6
Плата за землю	7,0	Єдиний податок	13,6
Податок на промисел	0,2	Плата за оренду приміщень	0,4
Плата за торговий патент	0,9	Державне мито	2,1
Плата за державну реєстрацію суб'єктів підприємницької діяльності	0,2	Фіксований сільськогосподарський податок	8,8

*Розраховано за даними Борзнянської податкової інспекції

Ще одним важливим напрямком санації сільських депресивних територій, можливості якого використовуються недостатньо, є оптимізація податкових надходжень від використання землі. У структурі бюджетних надходжень більшості адміністративних районів України питома вага плати за землю становить 7-10%. У розвинених державах світу саме земельний податок виступає одним із головних джерел наповнення місцевих бюджетів.

Серед заходів санації депресивних аграрних територій, котрі пов'язані з покращанням рівня життя населення, подоланням бідності, підвищенням інвестиційної привабливості сільської місцевості, ключова роль відводиться удосконаленню інфраструктурного забезпечення сільських територій (дороги, телекомунікації, газо- та водопостачання тощо), посиленню територіальної мобільності сільського населення, мотивації зростання продуктивності праці, перепідготовці кадрів. Поєднання сільського способу життя із сучасним рівнем обслуговування та благоустрою буде стримувати відтік населення з сільських територій.

Пошук шляхів покращання соціальної сфери села є предметом дослідження багатьох науковців. Трансформації зазнають і підходи до вирішення даної проблеми. Якщо в середині 90-х років ХХ ст. ставка робилася винятково на державну підтримку, то тепер розглядаються й альтернативні види фінансування. Оскільки сільські депресивні території характеризуються зазвичай малою людністю сільських поселень, їх територіальною розосередженістю, то пошук оптимальних варіантів організації обслуговування населення таких територій потребує нестандартних рішень (розвиток виїзного обслуговування, програми "Шкільний автобус" тощо).

Відповідно до вимог часу, а також враховуючи складність проблеми подолання стану депресивності окремих територій, удосконалення потребує й система управління сільськими територіями. На сьогодні вона здійснюється за ступеневим принципом – місцева громада, районна, обласна ланки. Управління окремими сферами сільських територій розпорощено

між кількома відомствами, в результаті чого втрачається його системність. Очевидно слушною є пропозиція М.Й. Маліка про створення Агентства з сільського розвитку, яке б підпорядкувало собі координацію та контроль за виконанням заходів комплексного розвитку сільських територій [7, с. 54].

Розв'язання проблем сільської депресивності потребує запровадження альтернативних підходів до їх санації. До числа таких підходів можна віднести кластерні технології. Їх сутність полягає в переході від галузевої організації агропромислового виробництва до горизонтальної інтеграції з формуванням сільських структур. При цьому у сільській місцевості, як вважає М.Ф. Кропивко, можливим є формування як агропромислового, так і соціально-економічного кластерів [4, с. 57].

У процесі пошуку ефективних шляхів санації сільських депресивних територій суперечливим залишається питання оптимізації поселенської мережі. Депресивні території характеризуються незначною щільністю населення та подрібненою поселенською мережею. Питання про збереження усіх дрібних сільських поселень чи відмову від їх подальшої підтримки залишається риторичним. На сьогодні у наукових колах переважаючою є позиція, яка передбачає повне збереження сільської поселенської мережі у процесі трансформації сільських територій. Водночас заходи підтримки малолюдних сільських поселень не повинні суперечити природному стану речей, а базуватися на природних еволюційних закономірностях регіонального розвитку. Частково цю проблему можна було б вирішити шляхом проведення адміністративно-територіальної реформи.

Серед заходів санації сільських депресивних територій важлива роль відводиться оптимізації територіальної організації розселення. Формування базових, опорних центрів у сільській місцевості, дозволить наблизити послуги до населення, створити комфортні умови для проживання сільських мешканців. Зазначені заходи не є новими для України, оскільки ще в середині 70-х років ХХ ст. були розроблені принципи ступеневої організації сфери послуг на селі (Г.М. Рогожин). На сьогодні можливі різні варіанти організації опорних центрів. Так В.П. Рябоконт пропонує створювати у сільській місцевості агломерації, у яких має тісно поєднуватися організаційно-технологічна діяльність сільських поселень у зоні виробництва сільськогосподарської продукції, організація її заготівлі, транспортування та зберігання із сферою промислової переробки [10, с. 6]. У Білорусі ключовою формою територіальної організації сільського розселення визнано агромістечка. У прийнятій до реалізації "Державній програмі відродження та розвитку села на 2005-2010 рр." агромістечками прийнято вважати населені пункти, у яких створена виробнича та соціальна інфраструктура на рівні соціальних стандартів (центральне та локальне водозабезпечення, дороги з твердим покриттям, медичні та освітянські установи, філії районних підприємств житлово-комунального сектору, заклади культури тощо). Згідно даної програми до 2010 р. планується створити 1481 агромістечко.

З-поміж заходів санації депресивних територій особливої уваги заслуговують ті з них, яким раніше не приділялася належна увага. Йдеться про посилення громадянської активності сільського населення, зростання ініціативи органів місцевого самоврядування у відродженні сільських територій. Безініціативність, байдужість, зневіра у покращення ситуації, відсутність мотивації до праці є типовими ознаками поведінки сільського населення депресивних територій. Водночас досвід провідних країн світу свідчить про те, що ініціативність місцевих громад може відігравати провідну роль у відродженні проблемних територій. У контексті розв'язання даного питання в умовах України найбільш важливими є такі заходи як підвищення кваліфікації персоналу органів місцевого самоврядування, формування нової генерації менеджерів із управління сільськими територіями, посилення ролі сільських громад в організації співпраці з бізнес-структурами, керівниками новостворених агроформувань, у залученні їх фінансових та інших ресурсів для розв'язання проблем сільської місцевості.

Викладена вище характеристика заходів санації сільських депресивних територій є далеко неповною і потребує подальшого удосконалення. Водночас аналіз законодавчо-нормативної бази, державних та регіональних стратегій розвитку окремих територій, свідчить про те, що навіть зазначені заходи не знайшли в них належного відображення. До цього часу в Україні немає офіційно оприлюдненого переліку сільських депресивних територій, фінансові ресурси, що виділяються у державному бюджеті на вирішення проблем регіональної депресивності, не відповідають вимогам Закону України “Про стимулювання розвитку регіонів” (0,2% доходної частини державного бюджету країни). У проекті програми “Основні завдання та заходи державної політики на 2009 р.” містяться загальні положення про необхідність державної підтримки депресивних територій та розробку програм подолання стану депресивності окремих територій.

Стратегії соціально-економічного розвитку окремих регіонів, які розроблені для Донецької, Харківської, Волинської, Чернігівської та інших областей на період до 2015 р., також не містять конкретних заходів санації сільських проблемних територій. Наприклад серед семи пріоритетних напрямків “Стратегії соціально-економічного розвитку Чернігівської області” немає такого, який би стосувався сільських територій загалом чи депресивних територій зокрема. Окремі заходи стимулювання розвитку сільських територій містяться у розділах, де йдеться про розвиток людського потенціалу, соціальної сфери та туризму, а також формування високопродуктивного агропромислового комплексу. Це свідчить про те, що сільські території доки-що не стали об’єктом державної політики.

Аналіз наукової літератури, законодавчо-нормативної бази з проблем розвитку сільських депресивних територій дозволяє зробити такі висновки.

1. Сільські території України, у силу різних причин, переживають системну кризу, проявом якої є висока депопуляція, зубожіння населення, занепад соціальної сфери, посилення регіональної асиметричності за показниками соціально-економічного розвитку. Найбільшої уваги науковців та практиків заслуговують депресивні території в межах яких зазначені процеси досягли критичної межі.

2. Законодавчі аспекти активізації розвитку депресивних територій виписані в Законі України “Про стимулювання розвитку регіонів”. Водночас у них розкриваються лише загальні механізми підтримки депресивних територій без урахування їх типу, рівня гостроти депресії, причин її формування тощо. Крім того, цей закон містить суттєві вади, які, наприклад, не дозволяють здійснити навіть делімітацію депресивних територій.

3. Економічні трансформації в аграрному секторі, в суспільному розвитку, поряд із складністю розв’язання проблем депресивних територій, обумовлюють потребу у розробці нової системи їх санації. Вона має виходити із нової концепції розвитку сільських територій, зокрема з позицій багатофункціональності села та сталого розвитку сільських територій.

4. Система заходів санації сільських депресивних територій має відповідати вимогам, котрі висувуються до розробки програм подолання стану депресивності окремих територій, цільових програм соціально-економічного розвитку регіонів. Водночас поряд із типовими механізмами, вона має включати заходи регіонального характеру, котрі формуються з урахуванням місцевих особливостей та причин формування депресивних територій.

5. Виходячи із системної сутності сільських територій, заходи їх санації мають бути спрямовані на активізацію розвитку виробничо-господарського комплексу, інженерної та соціальної інфраструктури, людських ресурсів та власне самої території. Попри визнання урядовцями гостроти проблематики сільських територій, останні доки-що не стали об’єктом цілеспрямованої державної політики.

Література:

1. Герасимчук З.В., Галуцук В.Л. Політика розвитку проблемних регіонів: методологічні засади формування та реалізації: Монографія. – Луцьк: Надстир’я, 2006. – 248 с.
2. Грицай О.В., Иоффе Г.В., Трейвиш А.И. Центр и периферия в региональном развитии. – М.:Наука, 1991. – 168 с.

3. *Коломійчук В.С.* Соціально-економічний розвиток адміністративного району в умовах перехідної економіки (підходи до вивчення, стратегія розвитку). – Тернопіль: Укрмедкнига, 2001. – 440 с.
4. *Кропивко М.Ф.* Кластерний підхід до управління сільським розвитком// Економіка АПК. - №5, 2008. - С. 55-58.
5. *Корчинський В.Є, Колодій С.Ю.* Реалізація принципів вирівнювання та економічної ефективності при організації між бюджетних відносин// Фінанси України. - №2, 2004. - С 84-93.
6. *Лексин В., Швецов А.* Приоритеты региональной политики. Депрессивные территории и механизмы их санации // Российский экономический журнал. - №1, 1995. – С. 31-39.
7. *Малік М.Й.* До питання сталого розвитку сільських територій// Економіка АПК. - №5, 2008. - С. 51- 55.
8. *Положенко Д.В.* Прямі та непрямі форми державної підтримки сільськогосподарських підприємств// Економіка АПК. - №5, 2008. - С. 40-45.
9. *Прокопа І.В., Половинко І.К.* Напрями і механізми подолання соціального занепаду села.- Економічні та соціальні аспекти розвитку АПК і сільських територій //Зб. наук. праць. – Вип. 1. – К.: Об'єднаний інститут економіка НАН України, 2004. – С. 6-20.
10. *Рябокоть В.П.* Основні напрями соціально-економічної перебудови та розвитку українського села// Економіка АПК. - №6, 2008. - С. 3-7.
11. Сільський сектор України на рубежі тисячоліть. – У 2-х томах. – Т. 1. – Потенціал сільського сектора/ *Л.О. Шепотько, І.В. Прокопа, С.О. Гудзинський* та ін. – К.: Інститут економіки НАН України, 2000. – 396 с.
12. Сільський сектор України на рубежі тисячоліть. У двох томах. Т 2. Соціальні ресурси сільських територій /*Л.О. Шепотько, І.В. Прокопа, С.О. Гудзинський, В.Д. Яровий.* – К.: Інститут економіки НАН України, 2003. – 466 с.
13. *Слава С., Самборський Д., Сегварі П., Даццишин М.* Розвиток економічно проблемних територій: міжнародний досвід// Проект партнерства Канада-Україна “Регіональне врядування та розвиток”. – К.: В-во “К.І.С.”, 2007. – 144 с.
14. *Шевчук В.Я.* Механізм санації депресивних територіальних суспільних систем в контексті формування регіональної політики. – Львів, 2004. – 63 с.
15. *Шепотько Л., Мотрунич Д., Прокопа І., Максимюк О.* Визначення сільських населених пунктів, що потребують державного протекціонізму. – Проекти нормативних і методичних матеріалів. – К.: Інститут економіки НАНУ, 1998. - 119 с.

Summary:

Mikola Baranovsky. SANITIZATION OF THE DEPRESSED AGRARIAN TERRITORY OF UKRAINE: CURRENT CONDITION AND TRACTS OF THE IMPROVEMENT.

The scientific analysis of the basic machinery of stimulation the development of the agrarian depressed territories is made; on example of Ukraine the system model of their sanitization is grounded.

Надійшла 06.10.2008р.

УДК 911.3: 631.115.1

Сергій ГРЕКОВ

ПРОБЛЕМИ РОЗВИТКУ ТА ЕФЕКТИВНОСТІ ФУНКЦІОНУВАННЯ ОСОБИСТИХ СЕЛЯНСЬКИХ ГОСПОДАРСТВ

Формування і становлення ринкових відносин в аграрному секторі економіки України об'єктивно зумовлюють розвиток його багатокладності, в основу якої покладено принципи рівних можливостей, здорової конкуренції та ділового співробітництва між різними формами власності й господарювання.

В даний час набуває все більшого значення виробництво сільськогосподарської продукції в особистих селянських господарствах. Склалася стійка тенденція розширення в них площ землекористування, збільшення чисельності поголів'я худоби, підвищення продуктивності виробництва.

У процесі аграрної реформи було передбачено підвищення ролі цієї форми господарювання. Декретом Кабінету Міністрів України від 26 грудня 1992 року „Про приватизацію земельних ділянок” встановлено порядок передачі у приватну власність земельних ділянок, наданих громадянам для ведення особистого господарства, будівництва і обслуговування житлового будинку і господарських будівель (присадибна ділянка),