

казахів, карелів, киргизів, комі, комі-перм'яків, лакців, латишів, литовців, марійців, мордві, німців, осетинів, румунів, таджиків, туркменів, угорців, удмуртів, французів, фінів, циган, чехів, чувашів зменшилось. Значними також були втрати білоруського, єврейського, молдавського і татарського населення; перестали фігурувати кримчани, якути, кримчаки.

Дещо зросла чисельність абхазів, азербайджанців, вірменів, гагаузів, греків, інгушів, лезгинів, чеченців. Склад цієї групи етнічних спільнот є наслідком військових конфліктів на батьківщині.

Етнічний склад населення регіону в 2001р. ускладнився за рахунок прибулих, які є вихідцями з інших територій України (83,9%), держав Європи (14,9%), Америки (0,04%), Азії (1,1%), а також Африки та Австралії та Океанії (табл. 3). Переважна більшість їх – це українці (95,2%), а також росіяни (3,5%) та інші. З 1995р. репатріаційні процеси серед діаспорного українства зростали і за часткою емігрантів вирізнялись Польща, РФ, Німеччина, Казахстан. Найбільше українців в межах міжрегіональної міграції прибуло в регіон із Львівської (7,4%) та Хмельницької (4,5%) областей.

Станом на 2001 р. учасниками зовнішніх міграційних потоків стали 16% прибулих. 93,2% іммігрантів з країн світу є вихідцями з міських поселень 35 держав Європи (табл.2).

Таким чином, формування етнічного складу населення Тернопільського регіону в різні історичні періоди відбувалось під впливом історико- та політико-географічних (колоніальна залежність, світові війни, репресії, депортації, перебування у складі СРСР, здобуття незалежності Україною) і соціально-економічних чинників, що зумовлювали значні потоки мігрантів на території краю. Демографічні та соціально-економічні процеси останніх років мають негативні тенденції, зумовлюють міграційні потоки за межі області, як серед корінного населення, так і представників етнічних груп.

Література:

1. *Заставецька О. В., Заставецький Б. І., Ткач Д. В.* Географія населення України. – Тернопіль, 2001. – 148с.
2. *Клименко О., Хаварівський Б.* Міська геральдика Тернопільщини. – Тернопіль: Воля, 2003. – 500с.
3. *Коган Д. М.* Связи городского и сельского населения как одна из проблем этнографии города // Советская этнография, 1967. – №4. – С.40-50.
4. *Котляр Н. Ф.* Формирование территории и возникновение городов Галицко-Волынской Руси IX-XIII в.в. – Киев: Наукова думка, 1985. – 184с.
5. *Копчак С. І., Мойсеєнко В. І., Романюк М. Д.* Етнічна структура та міграції населення Українського Прикарпаття. (статистико-демографічне дослідження). – Львів: Світ, 1996. – С.8-105.
6. *Кубійович В.* Том I. Наукові праці // Упорядкування і вступна стаття проф. Олега Шаблія. – Париж – Львів: Фенікс, Українська академія друкарства, 1996. – 800с.
7. *Лихолат Є. О.* Становище селянства Західної України в період світової економічної кризи 1929-1933рр. // УІЖ, 1987. – №1. – С.116-122.
8. *Макарчук С. А.* Український етнос /виникнення та історичний розвиток/. – Київ: НМК ВО, 1992. – 148с.
9. Матеріали Львівського обласного державного архіву. – Ф.1; 7. – Оп. №5, 25, 51, 52; 1. – Спр. №№1535; 1308-1311; 120; 549; 2389.

Summary:

Iryna Barna. MIGRATIONE CONSTITUENT OF ETHNIC COMPOSITION OF POPULATION OF REGION.

The ethnic complement population and migration of Ternopil Region at the beginning of the 20th century.

УДК 911.3

Ігор КОСТЮК

ПРИРОДНИЙ РУХ НАСЕЛЕННЯ ЛЬВІВСЬКОЇ МІСЬКОЇ АГЛОМЕРАЦІЇ У 1989–2004 рр.

Актуальність теми. Природний рух населення – це узагальнена назва сукупності народжень і смертей, що змінюють кількість населення так званим природним шляхом. Як

синоніми йому використовують також такі терміни як “відтворення населення”, “відновлення поколінь”. Природний рух населення є, водночас із міграційним рухом, найважливішим фактором динаміки загальної кількості населення території чи населеного пункту. Зниження природного приросту спричиняє деформацію вікової структури населення, зумовлює зниження природного приросту трудових ресурсів. “Старіння” населення призводить до збільшення економічного навантаження на працездатних, труднощів у формуванні трудових ресурсів, забезпеченні народного господарства робочою силою.

Демографічне дослідження Львівської міської агломерації, зокрема вивчення природного руху її населення, є важливим для визначення тенденцій суспільного розвитку Західного регіону України, особливо в період демографічної кризи в державі. Адже Львівська міська агломерація є найбільшою агломерацією на заході України, її розвиток вагомо впливає на розвиток усього регіону.

Мета і завдання. Метою статті є дослідження природного руху населення Львівської міської агломерації як загалом, так і окремих її складових частин (міст та селищ міського типу) за період 1989–2004 рр. Зокрема, проаналізовано: природний рух (народжуваність, смертність, природний приріст (зниження)) населення усієї Львівської міської агломерації; природний рух населення головного міста – Львова, інших міських поселень, які входять до складу Львівської міської агломерації. Крім цього, простежено сучасні тенденції природного руху населення Львівської міської агломерації.

Огляд попередніх публікацій. Вивчення міських агломерацій є важливим напрямком дослідження в геурбаністиці, а також в географії населення та розселення. В українській географічній науці цей напрямок досліджень розвивається уже впродовж багатьох десятиріч. Зокрема, систему міських поселень України, а також її регіонів, в тому числі міські агломерації, вивчали Ю. Пітюренко [4, 5], А. Степаненко [8]. Є чимало публікацій безпосередньо про населення Львова і прилеглих міських поселень, зокрема, довоєнного періоду. Особливої уваги тут заслуговують наукові праці відомого українського географа О. Степанів [1, 3]. Однак загалом після Другої світової війни дослідженню демографічного розвитку Львівської міської агломерації достатньо уваги не надавалося.

Для дослідження природного руху населення Львівської міської агломерації використано передусім матеріали Львівського головного управління статистики, зокрема, статистичні довідники, що присвячені м. Львову та міським поселенням Львівської області [6, 7].

Основний зміст статті. Львівська міська агломерація складається з таких міських поселень: місто Львів (адміністративно територія міста розділена на 6 районів, серед яких: Франківський, Личаківський, Галицький, Сихівський, Залізничний і Шевченківський), трьох малих міських населених пунктів (м. Винники, смт. Брюховичі та смт. Рудно), які підпорядковуються Львівській міській раді, а також м. Дубляни Жовківського району. Станом на 1 січня 2004 р. у всіх цих міських поселеннях разом проживало 758,9 тис. осіб.

Відомо, що загальна динаміка чисельності населення формується за рахунок його природного руху, міграцій, а також за рахунок адміністративно-територіальних змін. Характерною особливістю природного руху населення Львівської міської агломерації впродовж останнього десятиліття є перевищення смертності населення над народжуваністю. Тобто, інакше кажучи, відбувається природне зниження кількості населення.

Західний регіон, як відомо, у радянський період відносився до регіонів України з найкращою демографічною ситуацією. Тому, демографічна криза тут почалася значно пізніше, порівняно з іншими регіонами держави, особливо з центральною і східною частинами України.

Наприкінці 80-х років ХХ ст. у міських поселеннях, що входять до складу Львівської міської агломерації, в абсолютних показниках народжуваність приблизно на третину перевищувала смертність. Зокрема, у Львові в 1990 р. народилося 10000 осіб, а померло –

6776 осіб. Природний приріст становив 3224 осіб. В межах території, підпорядкованої Львівській міській раді, ці показники становили відповідно 10247, 7000 і 3247 осіб. Коефіцієнт народжуваності у Львові становив 12,5 ‰, смертності – 8,5 ‰, природного приросту – 3,9 ‰.

У 90-х роках ХХ ст. у Львові почалося зменшення природного приросту населення внаслідок демографічної кризи, зумовленої економічною кризою, суттєвим погіршенням рівня життя населення (рис. 1).

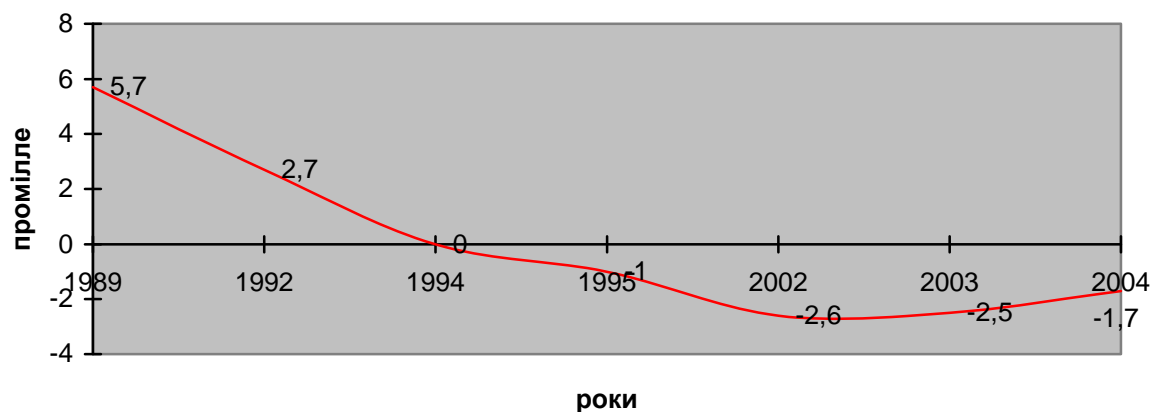


Рис. 1 Коефіцієнт природного приросту населення Львова за 1989–2004 рр.

Зменшення природного приросту відбувалося передусім внаслідок скорочення народжуваності населення. Підвищення показника смертності, було менш суттєвим, порівняно з іншими регіонами України.

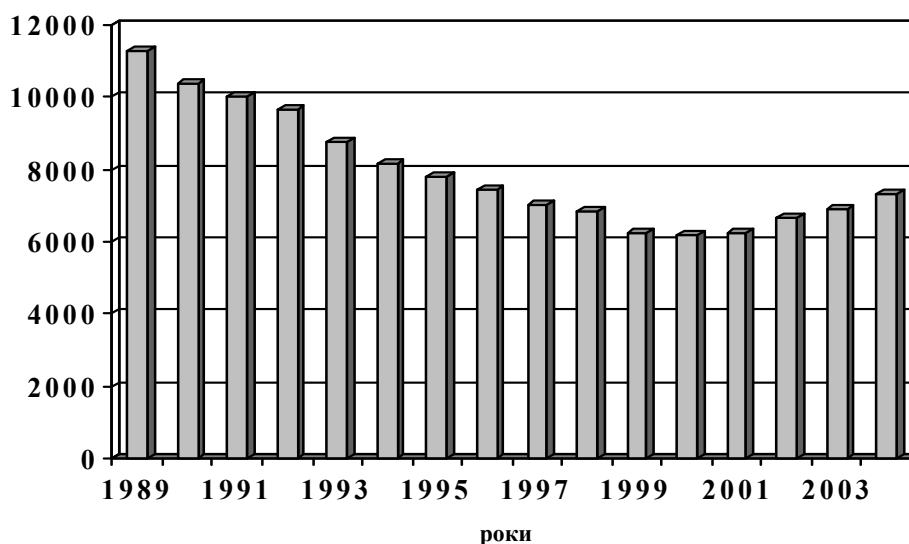


Рис. 2. Народжуваність населення Львова за 1989–2004 рр.

У місті Львові коефіцієнт народжуваності зменшився з 12,5 ‰ в 1990 р. до 7,5 ‰ в 2000 р. Усього в міських поселеннях Львівської міської агломерації – з 12,4 ‰ до 7,4 ‰. Коефіцієнт смертності в 1990 р. у Львові становив 8,5 ‰, в 2000 р. – 10 ‰. Загальна кількість народжених у місті Львові у 2004 р. знизилася проти 1989 р. з 11028 до 7275 осіб (рис. 2.)

Зниження коефіцієнту народжуваності відображає адекватну реакцію населення на зниження рівня і якості життя та новий підхід до дітності в сім'ї. Порівняльний аналіз вікової структури народжуваності показав, що найвищою вона залишається у віковій групі 20-24 роки.

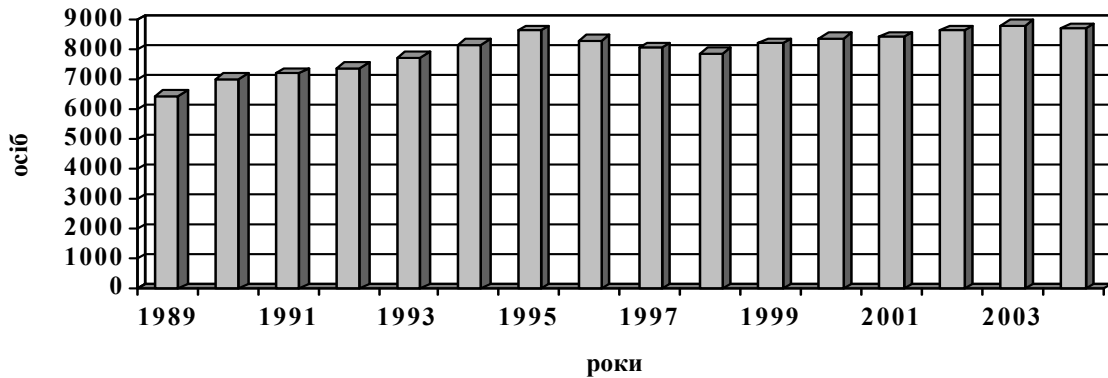


Рис. 3. Смертність населення Львова за 1989–2004 рр.

Якщо зменшення коефіцієнту народжуваності було неухильним за цей період, то динаміка коефіцієнту смертності була більш складною. Зокрема, максимальним коефіцієнт смертності у Львові був у 1995 р. – 10,3 ‰, далі цей показник почав зменшуватися і 1998 р. становив 9,5 ‰. З 1999 р. кількість померлих знову почала зростати (рис. 3).

Природне зниження населення у Львові розпочалося з 1995 р. Проте, вже у попередньому 1994 році кількість народжених перевищувала кількість померлих лише на 68 осіб, а коефіцієнт природного приросту був близьким до 0 ‰.

На динаміку народжуваності впливали як інтенсивність дітонародження, так і структурні зміни у статевому-віковому складі населення.

Головною причиною природного скорочення населення у Львівській міській агломерації залишається невпинне падіння народжуваності. Внаслідок цілої низки чинників – насамперед, подальшого зниження життєвого рівня населення, погіршення медичного обслуговування, зростання безробіття, й ін. – сучасна сім'я щоразу частіше обмежується однією дитиною (в середньому 10 жінок народжують лише 10-11 дітей, хоча навіть для простого відтворення поколінь потрібно 21-22). З погляду окремої родини – це, можливо, оптимальне рішення, але такий рівень народжуваності неминуче підриває основи розподільчої системи пенсійного забезпечення: надто малий загальний населення працездатного віку має своєю працею забезпечити фінансування пенсій доволі численної групи пенсійного віку.

Особливістю смертності в Львівській агломерації є різниця її рівнів між чоловіками і жінками. У всіх вікових групах, крім 70 років і старше, чоловіків помирає більше, ніж жінок. Найвідчутніша різниця між смертністю чоловіків і жінок є у віковій групі 20–49 років.

Негативним впливом тенденцій народжуваності на співвідношення працездатних і непрацездатних контингентів населення Львівської міської агломерації справа не обмежується – до цього ще додається негативний вплив тенденцій смертності. Підвищення смертності відбулося у всіх без виключення вікових групах чоловічого населення, а серед жінок – у віці від 20 років і старших. Особливу тривогу викликає висока смертність населення у працездатному віці.

Описуючи процеси, що проходять у природному русі населення, потрібно також згадати, що вони негативно впливають і на середню тривалість життя. З початку 90-х років цей показник суттєво знизився.

В прилеглих до Львова міських поселеннях, які входять до складу Львівської міської агломерації, динаміка природного руху населення мала суттєві особливості, порівняно з головним містом.

Загалом у міських поселеннях, прилеглих до Львова, демографічна ситуація є гіршою, ніж в обласному центрі. Найгіршою демографічна ситуація є в м. Винники. Природний приріст населення у цьому місті був від'ємним ще наприкінці 80-х років ХХ ст. В 1990 р. у

Винниках різниця між кількістю народжених і кількістю померлих становила –9 осіб, в 1995 р., кількість померлих перевищувала кількість народжених уже на 26 осіб, в 1999 р. – на 59 осіб. В інших міських поселеннях, що входять до складу Львівської міської агломерації, динаміка природного руху була більше подібною на динаміку в обласному центрі та загалом кращою, ніж у Винниках. Наприклад, в смт. Рудне кількість померлих перевищила кількість народжених лише в 1994 р., в смт. Брюховичі – в 1992 р., в м. Дубляни – в 1993 р.

Особливістю природного руху населення в малих міських поселеннях, що входять до складу Львівської міської агломерації, є доволі значні коливання коефіцієнтів народжуваності й смертності в межах досліджуваного періоду. Це пов'язано з тим, що в абсолютному вираженні кількість померлих і народжених є щороку доволі невеликою, в межах 50–150 осіб, залежно від поселення. Тому на природний рух в окремий рік можуть значно впливати фактори нетривалої дії, або якісь випадкові фактори. Це можуть бути локальні особливості статево-вікової структури населення, або ж міграційного руху населення. Наприклад, в Винниках в 1995 р. народжуваність становила 9,2 ‰, вона була максимальною за увесь період 90-х років, тоді як попереднього року – 8,1 ‰, а 1996 – 8,3 ‰. В смт. Рудно коефіцієнт природного приросту населення почав зростати ще з 1997 р.

На статистичні показники природного руху в малих міських поселеннях, розміщених безпосередньо біля Львова, можуть впливати неспівпадіння місця фактичного проживання, прописки і реєстрації новонароджених або померлих.

Дослідження природного руху населення зазвичай включає також аналіз таких показників як смертність дітей віком до одного року, смертність населення за основними причинами смерті.

Головними причинами смерті населення Львівської міської агломерації є хвороби систем кругообігу (близько 60 % померлих), а також злоякісні новоутворення (15 %). Потрібно зазначити, що у 90-х роках поступово збільшувалася кількість померлих від туберкульозу всіх форм. Якщо в 1990 р. у поселеннях Львівської міської ради кількість померлих від туберкульозу становила 5 осіб на 100 000 населення, то в 2000 р. – 21 особа. Іншою важливою негативною тенденцією є підвищення показника смертності населення від таких причин смертей як випадкові отруєння, випадкові утоплення, вбивства і самогубства.

Коефіцієнти смертності дітей віком до одного року за останні 15 років значних змін не зазнали. У Львові вони перебували на рівні 12–13 ‰, що є дещо нижчим від середнього по області показника. Загальна кількість дітей, що померли у віці до 1 року, в 90-х роках ХХ ст. поступово зменшувалася внаслідок зменшення загального рівня народжуваності. Основними причинами дитячої смертності залишаються стани, що виникають у перинатальному періоді (37,5 % від загальної кількості померлих дітей до 1 року), вроджені вади розвитку (25 %), інфекційні та паразитарні хвороби (25 %), хвороби органів дихання (12,5 %). Майже половину померлих у перинатальному періоді становлять недоношені діти. Смертність серед немовлят є одним із важливих показників, що характеризують стан здоров'я населення, його санітарно-побутову культуру.

З початком ХХІ ст. демографічна ситуація на території Львівської міської агломерації поступово почала поліпшуватися. Зокрема, народжуваність населення у Львові підвищуватися почала з 2001 р. В 2004 р. коефіцієнт народжуваності у місті вже становив 9,6 ‰, тоді як в 2000 р. – тільки 7,5 ‰. Однак, з іншого боку далі високим, з тенденцією до зниження, залишається показник смертності населення. В 2000 р. він становив 10,2 ‰, в 2004 р. – 11,3 ‰. Коефіцієнт природного руху населення в 2004 р. становив –(–1,7 ‰), в 2000 р. – (–2,7 ‰). За показниками природного руху населення обласний центр перебуває у ліпшому становищі, ніж інші міські поселення Львівської міської агломерації. В 2004 р. природне зниження населення становило у м. Винники – 3,6 ‰, смт. Брюховичі – 2,2 ‰, смт. Рудне – 3,2 ‰. (див. табл.). На кращу демографічну ситуацію у Брюховичах впливає його функціональний тип – це рекреаційний центр, який почав розвиватися як місце відпочинку

Природний рух населених пунктів Львівської міської ради в 2004 р.

	Всього, осіб			На 1000 осіб населення		
	Народжено	Померли	Приріст	Народжено	Померли	Приріст
Львів (міськрада)	7275	8614	-1339	9,6	11,3	-1,7
м. Львів	7052	8308	-1256	9,6	11,3	-1,7
Галицький р-н	543	1221	-678	8,1	18,2	-10,1
Залізничний р-н	1348	1666	-318	10,3	12,7	-2,4
Личаківський р-н	916	1243	-327	9,2	12,5	-3,3
Сихівський р-н	1381	964	417	9,3	6,5	2,8
Франківський р-н	1360	1736	-376	9,6	12,3	-2,7
Шевченківський р-н	1504	1478	26	10,2	10,1	0,1
м. Винники	101	151	-50	7,2	10,8	-3,6
смт. Брюховичі	59	72	-13	9,8	12,0	-2,2
смт. Рудно	63	83	-20	10,2	13,4	-3,2

Джерело: [6].

Значні особливості має демографічна ситуація у м. Дубляни Жовківського району. Тут вона є навіть ліпшою, ніж в м. Львові. Природне зниження кількості населення у цьому населеному пункті є незначним. В 2000 р. воно становило 0,3 ‰, в 2004 р. – 1,1 ‰. Ймовірно, це зумовлено розташуванням у цьому місті доволі великого вищого навчального закладу – Львівської сільськогосподарської академії. Це впливає на вікову структуру населення Дублян.

У м. Львові разючими є відмінності в природному русі населення окремих адміністративних районів. Після останніх змін адміністративних меж в 2000 р. обласний центр було поділено на шість адміністративних районів: Галицький, Залізничний, Личаківський, Сихівський, Франківський, Шевченківський. Найменшим з них є Галицький район, який охоплює центральну частину Львова.

Населення центральної частини Львова має своєрідну статеву-вікову структуру, тут значно вищою є частка осіб літнього і похилого віку. Крім цього, в етнічній структурі населення Галицького району значно вищою є частка неукраїнського населення, зокрема, росіян, порівняно з іншими районами Львова [2]. А в неукраїнського населення показники природного руху населення є гіршими, ніж в українців. В 2004 р. коефіцієнт смертності населення Галицького району становив 18,2 ‰, коефіцієнт народжуваності – 8,1 ‰, природне зниження – (-10,1 ‰), тоді як в середньому по Львову – (-1,7 ‰).

З іншого боку, в деяких адміністративних районах Львова, які включають так звані “спальні квартали”, тобто квартали багатоповерхової забудови останніх десятиріч демографічна ситуація суттєво гірша. Адже в структурі населення цих районів відносно малою є частка осіб літнього й похилого віку. Тому, наприклад, в Сихівському і Шевченківському районах Львова в останні роки народжуваність перевищує смертність населення, спостерігається природне збільшення кількості населення.

Висновки. Природний приріст населення Львівської міської агломерації, яка динамічно розвивалася у 60–80-х роках ХХ ст., припинився на початку 90-х років. Зокрема, коефіцієнт смертності перевищив коефіцієнт народжуваності в 1995 р. Процес природного зниження кількості населення сповільнився лише з початком нового століття. Лише за попередніми даними 2005 р. у Львові, головному місті агломерації народжуваність перевищила смертність.

Серед міських поселень, які входять до складу Львівської міської агломерації, найліпші показники природного руху населення за період дослідження були у найбільшому місті –

Львові, а також в м. Дубляни. Однак у Львові є значні особливості природного руху населення в розрізі окремих адміністративних районів. Покращення показників природного руху населення Львівської міської агломерації в останні декілька років спричинене передусім деяким поліпшенням економічної ситуації в Україні, а також заходами держави з підтримки народжуваності.

Наступним етапом в дослідженні сучасної демогеографічної ситуації на території Львівської міської агломерації має стати вивчення інших важливих демографічних показників, зокрема, аналіз міграційного руху населення.

Література:

1. Доктор географії Олена Степанів / Упорядник проф. *О. Шаблій*. – Львів: Вид. центр ЛНУ ім. Івана Франка, 2002.
2. *Лозинський Р. М.* Етнічний склад населення Львова (у контексті суспільного розвитку Галичини). – Львів, 2005.
3. *Олена Степанів.* Наукові праці. Есе. Спогади / Упорядник проф. *О. Шаблій*. – Львів: Вид. центр НТШ, 2001.
4. *Питюрєнко Є. И.* Территориальные системы городских поселений Украинской ССР. – К., Наукова думка, 1977.
5. *Питюрєнко Ю. И.* Развитие міст і міське розселення в Українській РСР. (Особливості розвитку і розміщення, типологія, територіальні системи і перспективи). – К.: Наукова думка, 1972.
6. Статистичні щорічники міста Львова (1990–2004 рр.) – Львів: Головне управління статистики у Львівській області, 1991–2005.
7. Статистичні щорічники. Райони та міста Львівської області. (1990–2004 рр.). – Львів: Головне управління статистики у Львівській області, 1991–2005.
8. *Степаненко А. В.* Социально-экономическое развитие городов. (Проблемы комплексности и сбалансированности). – К.: Наукова думка, 1988.

Summary:

Kostuk Igor. NATURAL MOVEMENT OF POPULATION LVIV CITY AGGLOMERATION IN 1989–2004

Natural movement of population of Lviv urban agglomeration for a period 1989–2004 is explored. In particular, it is analyzed: natural movement of population of all Lviv urban agglomeration; natural movement of population of main city – Lviv, other urban settlements which enter in the complement of Lviv urban agglomeration.

УДК 911.3:008

Оксана РІПКА

ТЕОРЕТИКО-МЕТОДИЧНІ ОСНОВИ СУСПІЛЬНО-ГЕОГРАФІЧНОГО ДОСЛІДЖЕННЯ РЕГІОНАЛЬНИХ ГЕОКУЛЬТУРНИХ ПРОЦЕСІВ

Актуальність теми. Перед суспільною географією в час переходу до інформаційного суспільства постали небачені раніше проблеми власне наукового, культурно-духовного, а в цілому гуманістичного порядку. Суспільна географія знов перетворюється на географію людини. Оскільки культура є однією з визначальних систем соціально-духовного благополуччя людини як особистості та суспільства загалом, тому постає важливою складовою та об'єктом дослідження суспільної географії.

Гуманізація та соціологізація суспільної географії сприяє актуальності досліджень в галузі географії культури. Виникає необхідність здійснення аналізу процесів розвитку і функціонування системи культури. Особливої уваги потребують геокультурні процеси, що проявляються різноманітними формами в сферах суспільства.

В переломний, адаптаційний для нашої держави період після прийняття незалежності активізувались геокультурні процеси. Система культури зазнає нових впливів, а на противагу очікуваному культурному відродженню в Україні відбувається маргіналізація суспільства,