



МЕТОДОЛОГІЧНІ, ТЕОРЕТИЧНІ ТА ПРАКТИЧНІ ПРОБЛЕМИ ПСИХОЛОГІЧНОЇ НАУКИ

МІНІСТЕРСТВО ОСВІТИ І НАУКИ УКРАЇНИ



ДРОГОБИЦЬКИЙ ДЕРЖАВНИЙ ПЕДАГОГІЧНИЙ УНІВЕРСИТЕТ
імені ІВАНА ФРАНКА



PAŃSTWOWA WYŻSZA SZKOŁA ZAWODOWA
W KONINIE



ДВНЗ «ПРИКАРПАТСЬКИЙ НАЦІОНАЛЬНИЙ УНІВЕРСИТЕТ
імені ВАСИЛЯ СТЕФАНІКА»



ТЕРНОПІЛЬСЬКИЙ НАЦІОНАЛЬНИЙ ПЕДАГОГІЧНИЙ УНІВЕРСИТЕТ
імені ВОЛОДИМИРА ГНАТЮКА



МЕТОДОЛОГІЧНІ,
ТЕОРЕТИЧНІ ТА ПРАКТИЧНІ
ПРОБЛЕМИ ПСИХОЛОГІЧНОЇ НАУКИ

Матеріали II Міжнародної наукової інтернет-конференції
Дрогобич, 25 лютого 2020 рік

МІНІСТЕРСТВО ОСВІТИ І НАУКИ УКРАЇНИ
ДРОГОБИЦЬКИЙ ДЕРЖАВНИЙ ПЕДАГОГІЧНИЙ УНІВЕРСИТЕТ
імені ІВАНА ФРАНКА
ФАКУЛЬТЕТ ПСИХОЛОГІЇ, ПЕДАГОГІКИ ТА СОЦІАЛЬНОЇ РОБОТИ
Кафедра психології
Лабораторія моделювання освітніх технологій
PAŃSTWOWA WYŻSZA SZKOŁA ZAWODOWA W KONINIE
ДВНЗ «ПРИКАРПАТСЬКИЙ НАЦІОНАЛЬНИЙ УНІВЕРСИТЕТ імені
ВАСИЛЯ СТЕФАНІКА»
Кафедра загальної та клінічної психології
ТЕРНОПІЛЬСЬКИЙ НАЦІОНАЛЬНИЙ ПЕДАГОГІЧНИЙ
УНІВЕРСИТЕТ імені ВОЛОДИМИРА ГНАТЮКА
Кафедра практичної та консультативної психології

МЕТОДОЛОГІЧНІ, ТЕОРЕТИЧНІ ТА ПРАКТИЧНІ ПРОБЛЕМИ ПСИХОЛОГІЧНОЇ НАУКИ

Матеріали II Міжнародної наукової інтернет-конференції

**25 лютого 2020 року
Дрогобич**

Дрогобич, 2020

УДК 159.9 (08)
М54

Методологічні, теоретичні та практичні проблеми психологічної науки. Збірник статей учасників Другої Міжнародної наукової інтернет-конференції «Методологічні, теоретичні та практичні проблеми психологічної науки» (25 лютого 2020 р., м. Дрогобич). Редактори-упорядники: М.В. Савчин, А.Р. Зимянський – Дрогобич: «Швидкодрук», 2020. – ...с.

Рецензенти:

О.І. Климишин – доктор психологічних наук, професор кафедри соціальної психології та психології розвитку Прикарпатського національного університету імені Василя Стефаника.

С.Б. Кузікова – доктор психологічних наук, професор, завідувач кафедри психології Сумського державного педагогічного університету імені Антона Макаренка.

У збірнику статей учасників Другої Міжнародної наукової інтернет-конференції «Методологічні, теоретичні та практичні проблеми психологічної науки» (25 лютого 2020 р., м. Дрогобич) аналізуються методологічні, теоретичні, прикладні і практичні проблеми психології особистості та психології освіти. Для науковців, викладачів, практичних працівників, аспірантів та студентів.

Редакційна колегія: доктор психологічних наук, професор **Мирослав Савчин**, кандидат психологічних наук, доцент **Андрій Зимянський**.

М.В. Савчин, А.Р. Зимянський, 2020
Автори статей, 2020

<i>Вікторія Сабов, Світлана Білозерська</i> ВАЖКОВИХОВУВАНІСТЬ ЯК ПСИХОЛОГО-ПЕДАГОГІЧНА КАТЕГОРІЯ.....	176
<i>Мирослав Савчин</i> МЕТОДОЛОГІЧНА РЕСУРСНІСТЬ КУРСУ ЗАГАЛЬНОЇ ПСИХОЛОГІЇ ДЛЯ МАЙБУТНІХ ПЕДАГОГІВ.....	182
<i>Маряна Семенюк, Андрій Зимянський</i> ВНУТРІШНЯ ПОЗИЦІЯ ДОРΟΣЛОГО ЯК ОСОБИСТІСНЕ НОВОУТВОРЕННЯ ПІДЛІТКОВОГО ВІКУ.....	187
<i>Галина Свідерська,</i> ЗВ'ЯЗОК МІЖ ПЕРЕЖИВАННЯМ ЕМОЦІЙНОГО БЛАГОПОЛУЧЧЯ ТА АДАПТОВАНІСТЮ ПЕРШОКЛАСНИКА ДО ШКОЛИ.....	191
<i>Віктор Сіткар</i> СУБКУЛЬТУРА І ВЧИНОК ЯК СПОЛУЧНИКИ МІЖ ПСИХОЛОГІЄЮ ТА КУЛЬТУРОЮ.....	198
<i>Ольга Слободянюк</i> ОСОБЛИВОСТІ РОЗВИТКУ СОЦІАЛЬНОГО ІНТЕЛЕКТУ У МАЙБУТНІХ ПЕДАГОГІВ.....	205
<i>Олена Урсуленко</i> ПСИХОЛОГІЧНЕ БЛАГОПОЛУЧЧЯ СІЛЬСЬКОЇ МОЛОДІ У МІСТІ.....	209
<i>Руслана Чіп</i> РЕФЛЕКСИВНІСТЬ ЯК ЧИННИК СТАНОВЛЕННЯ ГЕНДЕРНОЇ ІДЕНТИЧНОСТІ СТАРШИХ ПІДЛІТКІВ.....	213
<i>Марія Шпак</i> РОЛЬ ЕМОЦІЙНОГО ІНТЕЛЕКТУ У ЗАБЕЗПЕЧЕННІ ПСИХОЛОГІЧНОГО БЛАГОПОЛУЧЧЯ УЧНІВ.....	218
<i>Тетяна Яблонська, Віталія Шебанова</i> САМОРОЗВИТОК СТУДЕНТА ЯК ОРІЄНТИР СУЧАСНОЇ ВИЩОЇ ОСВІТИ.....	222

6. Роменець В.А. Вчинок і постання канонічної психології. Людина. Суб'єкт. Вчинок. Філософсько-психологічні студії. Київ: Либідь, 2006. С. 11–36. Ситкарь В. И. Социально-психологическая концепция функционирования и развития детской субкультуры. «*Harmonious personal development problem in relation to specific city of modern education and socialization processes*». Peer-reviewed materials digest (**collective monograph**) published following the results of the CXXXI International Research and Practice Conference and III stage of the Championship in Psychology and Educational sciences (London, October 5 - October 11, 2016). London: IASHE, 2016. P. 55-58. Татенко В.О. Від редактора. Людина. Суб'єкт. Вчинок. Філософсько-психологічні студії. Київ: Либідь, 2006. С. 6-10.
7. Татенко В.О. Методологія суб'єктно-вчинкового підходу: соціально-психологічний вимір: монографія. Київ: Міленіум, 2017. 184 с.
8. Татенко В.О., Роменець В.А. Вчинок як принцип побудови теорії та історії психології: підручник Основи психології / За ред. О.В. Киричука, А.В. Роменця. 4-е вид. Київ: Либідь, 1999. С. 169–193
9. Татенко В.О., Титаренко Т.М. Психологічна спадщина Володимира Роменця URL: <https://www.academia.edu/31102366/%D0%9F%D0%A1%D0%98> (дата звернення 04.01.2020)
10. Rogoff B. Schooling and the development of cognitive skills. *Handbook of crosskkultural Psycyology*. Boston: Allyn and Bacon. 1981. № 4. P. 28.

Ольга Слободянюк

*Тернопільський національний педагогічний університет
імені Володимира Гнатюка
ssolya92@gmail.com*

ОСОБЛИВОСТІ РОЗВИТКУ СОЦІАЛЬНОГО ІНТЕЛЕКТУ У МАЙБУТНІХ ПЕДАГОГІВ

Вступ. На сучасному етапі гуманізації освітнього процесу особливо актуальним є питання про професійну підготовку майбутніх фахівців, оскільки навчання у вузі є одним з найважливіших етапів професійного становлення особистості. На стадії професійної підготовки відбувається оволодіння новою соціальною роллю, системою теоретичних знань, практичних

умінь, закладається ставлення до майбутньої професійної діяльності. Якісна професійна підготовка є визначальним фактором успішності майбутнього фахівця. Особливості протікання процесу підготовки педагогів до професійної діяльності можна спостерігати в показниках розвитку соціального інтелекту. Адже, здатністю, що обумовлює успішність самореалізації педагога в професійній діяльності, виконання ним його професійних функцій і задач є високо розвинений соціальний інтелект.

В основі професійного становлення лежать, перш за все, процеси соціалізації та ідентифікації особистості, які ми розглядаємо, з одного боку, як процес входження в професійне середовище, засвоєння відповідного досвіду, оволодіння цінностями професійної спільноти, а з іншого, як процес активної реалізації накопиченого досвіду, в якому різні типи адекватної поведінки проявляються не як стереотипне наслідування вимогам, а як усвідомлений вибір поведінки, що є причиною саморозвитку особистості.

Виклад основного матеріалу. Особистість – суб'єкт соціальних відносин, системна якість індивіда, що утворюється в спільній діяльності та спілкуванні, «сміслоутворююче ядро» людини. Природні властивості виступають в ній одночасно як соціально зумовлені і як продукти її самодетермінації, саморозвитку.

Соціальний інтелект як психологічна характеристика особистості становить основну складову її професійноважливих якостей, які в роботах багатьох дослідників (Ж. Вірна, О. Власова, Е. Івашкевич, Н. Коврига, Е. Носенко, В. Панок, Н. Пов'якель, Н. Романова, С. Руденко, Н. Чепелєва та ін.) представлені у вигляді теоретичних моделей особистості фахівця. Науковий аналіз показав, що соціальний інтелект у системі професійно-важливих якостей педагога досліджено, здебільшого, частково та опосередковано: через комунікативну та професійну компетентність, соціально-психологічну компетентність, соціальну адаптацію, ефективність взаємодії, соціальне мислення.

Соціальний інтелект педагога є особливим структурним утворенням, що забезпечує адекватне розуміння мотивації поведінки, забезпечує ефективність здійснення міжособистісної взаємодії, пізнавальної діяльності в навчально-виховному процесі. Високий рівень розвитку соціального інтелекту забезпечує перехід до суб'єкт-суб'єктної педагогічної взаємодії, зводить до мінімуму вплив проявів феноменів стереотипізації, проектування і професійних еталонів на педагогічну діяльність. В свою чергу,

соціальний інтелект є вагомим чинником, що забезпечує процеси самовдосконалення, самоактуалізації та саморозвитку особистості педагога. Останнє, в свою чергу, є психологічним чинником здійснення ефективної педагогічної діяльності.

Часто успішність професійної діяльності порівнюється з її продуктивністю та ефективністю. Звідси, результатами такої діяльності педагога, її функціональними складовими, є чітко вибудована система дидактичних методів і прийомів, базовими актуалізаторами яких є комунікативні вміння, а психологічними – новоутворення особистості учня, рівень соціальної адаптації [1].

На думку А. Мітіної, професійний розвиток педагога – це зростання, становлення, інтеграція і успішна реалізація в педагогічній праці професійно значущих особистісних якостей та здібностей; це активне якісне перетворення свого внутрішнього світу, що веде до цілісно нового способу життєдіяльності [2]. П. Каптерев у своїх працях зазначав, що успіх міжособистісної взаємодії педагога з учнями великою мірою залежатиме від рівня розвитку його соціального інтелекту. У своїх дослідженнях він позиціонує педагога в центрі усього навчально-виховного процесу, надаючи неабиякого значення саме інтелектуальним особливостям педагога і, при цьому, не заперечує його право на прояв симпатії, уваги, емпатії вчителя по відношенню до оточуючих його колег і учнів [3, с. 596].

Таким чином, в науковій літературі неодноразово наголошується, що високо розвинений соціальний інтелект відіграє вирішальну роль у розв'язанні педагогом професійних завдань. А якщо взяти до уваги, що соціальний інтелект функціонує відносно загального інтелекту незалежно, то можна припустити, що традиційна педагогічна освіта, яку отримує майбутній фахівець, великою мірою гальмуватиме розвиток соціального інтелекту. У зв'язку з цим, виникає потреба у якісно новому, творчому процесі педагогічної діяльності, який має фасилітувати розвиток соціального інтелекту у майбутніх педагогів.

Отже, **метою нашого дослідження** було емпірично дослідити особливості прояву соціального інтелекту майбутніх педагогів у процесі навчання. Відповідно до мети, нами було проведене експериментальне дослідження, в якому брали участь 84 обстежуваних – студенти філологічного факультету Тернопільського національного педагогічного університету імені Володимира Гнатюка. З них 46 – студенти першого курсу, 38 – магістранти.

Для дослідження рівня розвитку соціального інтелекту ми використали методику Дж. Гілфорда та М. Саллівена «Дослідження соціального інтелекту» (адаптація О. Михайлової).

Отримані нами результати показали, що 46% досліджуваних загалом мають середній рівень розвитку соціального інтелекту, 42% – низький рівень, і тільки 12% досліджуваних характеризує високий рівень розвитку. Оскільки рівень соціального інтелекту визнається на основі композитної оцінки, здійснений порівняльний аналіз допоміг прослідкувати динаміку її зміни у студентів першого та п'ятого курсів. Зокрема, у студентів як першого курсу так і те, що у випускників показники середнього (36%), вище середнього (13%) та високого (11%) рівня розвитку є більшими від студентів першого курсу, високий відсоток досліджуваних з рівнем соціального інтелекту нижче середнього (34%) (рис. 1).

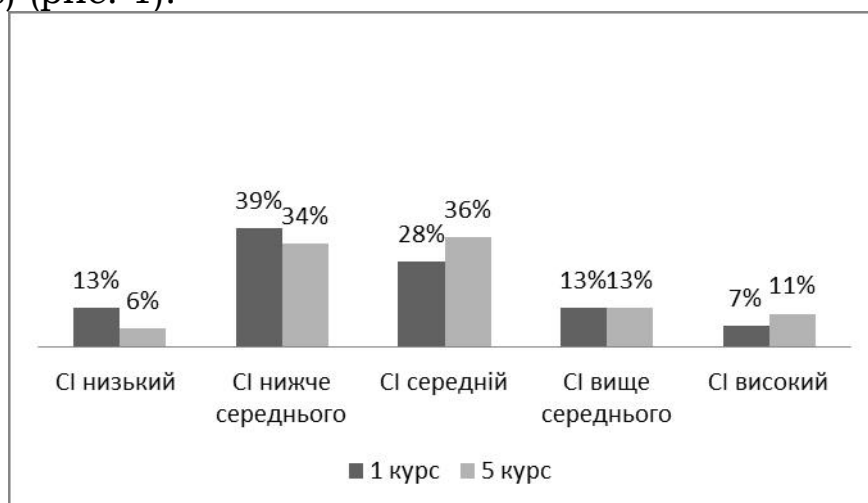


Рис. 1. Розподіл рівнів розвитку соціального інтелекту у студентів першого та випускного курсів

Отже, за результатами проведеного дослідження, можна констатувати, що у студентів-педагогів переважає середній та нижче середнього рівень розвитку соціального інтелекту. Крім того, ми бачимо, незначну різницю між показниками соціального інтелекту на різних курсах, тобто рівень його розвитку не змінюється впродовж навчання.

Висновки. Отже, результати нашого дослідження свідчать, що необхідно приділяти пильну увагу становленню соціального інтелекту майбутніх педагогів, адже саме високий рівень його розвитку забезпечує успішне особистісне і професійне становлення як фахівця. Фахівці з низьким рівнем розвитку соціального інтелекту будуть відчувати труднощі при соціальній адаптації, нездатні об'єктивно оцінювати власну педагогічну діяльність, не зможуть створювати ефективне середовище педагогічної взаємодії, в якій активно розвивається суб'єкт-

суб'єктне спілкування. Відтак, *перспективи подальших розвідок* ми вбачаємо в обґрунтуванні та створенні відповідних психолого-педагогічних умов освітнього простору, які б сприяли розвитку соціального інтелекту. Адже якість професійної освіти, визначається тим, якою мірою відбувається процес становлення через неї особистості професіонала.

Список викриваної літератури

1. Івашкевич Е. З. Соціальний інтелект педагога : монографія. Київ : ТОВ «Принт-Хауз», 2017. 536 с.
2. Митина Л. М. Личностно-професиональное развитие учителя: стратегии, ресурсы, риски. СПб.:Нестор-История, 2018. 456 с.
3. Каптерев П.Ф. Дидактические очерки. М. : Наука, 1982. 680 с.

Олена Урсуленко

*Херсонський державний університет,
khersonskarada@gmail.com*

ПСИХОЛОГІЧНЕ БЛАГОПОЛУЧЧЯ СІЛЬСЬКОЇ МОЛОДІ У МІСТІ

Вступ. У межах соціально-психологічного підходу проблема уявлення про місто вивчалась різними авторами. Один із основних постулатів полягає у тому, що соціальні уявлення, у тому числі уявлення про місто, притаманні не окремій людині, а групі людей. Соціальні уявлення (або соціальні репрезентації) мають дві сторони: вони є і індивідуальними, і соціокультурними. Уявлення існує у формі індивідуального образу, але водночас виражає соціокультурне значення [2; 3; 4]. Людина розглядає оточуючу дійсність через групові смисли.

Одним із перших про можливість такого теоретичного тлумачення проблеми висловився у середині ХХ століття К. Лінч, американський інженер, архітектор, який цікавився психологією: «Суспільний образ міста створюється через накладання один на інший багатьох індивідуальних образів. Проте не виключена можливість виникнення спільних образів, кожен з яких створюється певною групою містян. Такі групові образи є необхідними для того, щоб людина могла успішно функціонувати у межах свого оточення та будувати ефективні контакти» [7, с.50].

Особливої уваги заслуговують дослідження К. Лінча про сприйняття різними людьми одного і того ж міста. Методом його дослідження була оригінальна методика індивідуального картографування центральної частини міста. Було виявлено, що люди сприймають елементи міського простору (шляхи, межі,