

Social Work & Education

© SW&E, 2020

УДК 364.4:316.334.55]:001.895

DOI: 10.25128/2520-6230.20.2.11.

Максим Скочко,
аспірант кафедри соціальної
педагогіки та соціальної роботи,
факультет соціальної та
психологічної освіти,
Уманський державний
педагогічний університет імені
Павла Тичини,
skochko1993@ukr.net

Article history:

Received: March 12, 2020

1st Revision: March 26, 2020

Accepted: May 30, 2020

Скочко, М. (2021). Інноваційна модель надання соціальних послуг у сільській місцевості. *Social Work and Education*. Vol. 7, No. 2. Ternopil-Aberdeen, 2020. pp. 236-243. DOI: 10.25128/2520-6230.20.2.11.

ІННОВАЦІЙНА МОДЕЛЬ НАДАННЯ СОЦІАЛЬНИХ ПОСЛУГ У СІЛЬСЬКІЙ МІСЦЕВОСТІ

Анотація. Соціальні проблеми мають більш гострий характер, ресурсів для їх вирішення виявляється набагато менше, ніж у містах. Ускладнюють ситуацію відстала соціальна інфраструктура, дисперсність розселення, брак коштів і підготовлених фахівців.

Сільська місцевість сьогодення перебуває у стані реформування. З 1 січня 2020 року набула чинності нова редакція Закону України «Про соціальні послуги». На початку 2020 року змінився розподіл повноважень між центральним та місцевими органами влади, а також встановлена нова система соціальних послуг та її учасників, етапи визначення потреб, планування, організації та фінансування соціальних послуг.

Ефективність здійснення надання соціальних послуг на селі потребує моделі, яка об'єднає структурні і функціональні підрозділи системи соціального обслуговування. Мета статті полягає у розкритті основних положень розробленої інноваційної моделі надання соціальних послуг у сільській місцевості, шляхом налагодження комунікації між надавачами соціальних послуг з подальшим їх об'єднанням в єдину цілісну систему.

Розроблена нами модель передбачає взаємодія всіх структурних підрозділів як єдиного організму надання соціальних послуг, адже така організація співпраці дає можливість досягнути мети та високих результатів у реалізації становлення сталого соціального суспільства. Для подальшого покращення умов реалізації прав на соціальні послуги слід відрегулювати систему соціальної політики, шляхом вивчення і впровадження закордонного досвіду у наші соціальні структури.

Ключові слова: соціальні послуги; сільська місцевість; модель; державний рівень; районний рівень; рівень громади; фахівець із соціальної роботи.

Вступ

Сільська місцевість сьогодні перебуває у стані реформування. З 1 січня 2020 року набула чинності нова редакція Закону України «Про соціальні послуги». На початку 2020 року змінився розподіл повноважень між центральним та місцевими органами влади, а також встановлена нова система соціальних послуг та її учасників, етапи визначення потреб, планування, організації та фінансування соціальних послуг. Статтею 1 Закону України «Про соціальні послуги» (2020) визначено, що соціальні послуги – це дії, спрямовані на профілактику складних життєвих обставин, подолання таких обставин або мінімізацію їх негативних наслідків для осіб/сімей, які в них перебувають.

Важливий внесок у розробку питань організації соціальних послуг в сучасній громаді присвячені праці О. Безпалько (2011, с. 103-111), І. Звереві (2007), А. Капської (2001), Т. Семигіної (Семигіна, Т. В. 2004), В. Сидорова (2006), Г. Кучер (2019), О. Кравченко (2020) Г. Слозанської (2019), І. Албул (2016, с. 9-13), Л. Вікторової (2019, с. 9-13) та ін. Ефективність здійснення надання соціальних послуг на селі потребує моделі, яка об'єднає структурні і функціональні підрозділи системи соціального обслуговування. Мета статті полягає у розкритті основних положень розробленої інноваційної моделі надання соціальних послуг у сільській місцевості, шляхом налагодження комунікації між надавачами соціальних послуг з подальшим їх об'єднанням в єдину цілісну систему.

Основна частина

У процесі побудови моделі надання соціальних послуг у сільській місцевості ми опиралися на розроблену Міністерством соціальної політики України з метою ефективного виконання власних і делегованих повноважень та функцій у сферах соціального захисту населення і захисту прав дітей на рівні територіальної громади (Модель організаційної структури виконавчого органу сільської, селищної, міської ради з питань соціального захисту населення та захисту прав дітей, 2021). Також ми опиралися на Методичні рекомендації щодо впровадження інтегрованої системи соціального захисту у яких представлена модель структур (2019).

Наступною моделлю на яку ми опиралися підчас створення власної була модель соціальної підтримки вразливих категорій населення в умовах територіальної громади розроблена Г. Кучер (2019). У структурі нашої моделі керівною ланкою надання соціальних послуг на селі виступає держава.

На державному рівні функцією контролю, за виконання поставлених завдань, займається Міністерство соціальної політики України. Відповідно до постанови КМУ від 17 червня 2015 р. № 423 Мінсоцполітики є центральним органом виконавчої влади, діяльність якого спрямовується і координується Кабінетом Міністрів України і який забезпечує формування та реалізує державну політику у сфері соціальної політики, загальнообов'язкового державного соціального та пенсійного страхування, волонтерської діяльності, з питань сім'ї та дітей, оздоровлення та відпочинку дітей, усиновлення та захисту прав дітей, запобігання насильству в сім'ї, протидії торгівлі людьми, а також відновлення

прав осіб, депортованих за національною ознакою, забезпечення рівних прав та можливостей жінок і чоловіків, надання гуманітарної допомоги, соціальних послуг особам, окремим соціальним групам, які перебувають у складних життєвих обставинах і не можуть самостійно їх подолати («Про Міністерство соціальної політики України», 2020).

Наступною ланкою надання соціальних послуг на селі виступає район. На районному рівні функцією контролю, за виконання поставлених завдань, займаються центр надання адміністративних послуг, управління праці та соціального захисту населення, служба у справах дітей та інші заклади (2020).

Керуючись моделлю організаційної структури виконавчого органу сільської, селищної, міської ради з питань соціального захисту населення та захисту прав дітей, яку представило Міністерство соціальної політики (2021), ми виокремили інші заклади, до яких можемо віднести заклади чи установи освіти (регулюють освітній процес у сільській місцевості), заклади охорони здоров'я (регулюють діяльність медичних закладів), заклади культури тощо. На районному рівні передбачено виконання таких завдань: моніторинг якості, забезпечення послугами, забезпечення кадрового потенціалу, створення структурних підрозділів у громаді, дотримання державних стандартів, моніторинг потреб.

Наступною ланкою надання соціальних послуг у сільській місцевості ми виділили рівень громади. На рівні громади функцією контролю, за виконання поставлених завдань, покладається на установи або заклади надання соціальних послуг, виконавчий комітет ОТГ, недержавні надавачі соціальних послуг, які у свою чергу звітуються перед очільником громади. Функцію контролю реалізують фахівці соціальної роботи. Відповідно до статті 1 Закону «Про соціальну роботу з сім'ями, дітьми та молоддю» (2020) визначається, що фахівці із соціальної роботи – це особи, які мають відповідну освіту та кваліфікацію, відповідають вимогам, установленим центральним органом виконавчої влади, що забезпечує формування державної політики у сфері соціального захисту населення. Фахівець із соціальної роботи не лише скеровує особу після виявлення складних життєвих обставин, але й супроводжує її до подолання чи мінімізації проблемних наслідків. Фахівець також забезпечує реалізацію оцінки потреб населення, яке потребує послуги («Про соціальні послуги», 2020).

У моделях, які ми опрацьовували, недержавні надавачі соціальних послуг виділялися окремо від інших структурних підрозділів. У моделі представлені як повноцінні надавачі соціальних послуг, тому що недержавні організації є безпосереднім учасником життя громади. До недержавних надавачів соціальних послуг віднесимо громадські, релігійні, благодійні організації, підприємців та фізичних осіб.

Окремо хочемо виокремити отримувачів соціальних послуг у сільській місцевості. З огляду на Закон України «Про соціальні послуги» (2020 р.) та на наказ Міністерства соціальної політики «Про затвердження Класифікатора соціальних послуг» (2020 р.) до таких категорії відносяться: діти-сироти та діти, позбавлені батьківського піклування, діти з числа соціально вразливих, діти, які постраждали від жорстокого поводження та насильства, пенсіонери, малозабезпечені сім'ї, багатодітні сім'ї, прийомні сім'ї, опікунські сім'ї,

безробітні, особи з тимчасовою втратою працездатності, особи з інвалідністю, особи із психічними відхиленнями, особи, які постраждали від насильства, самотні батьки, неповнолітні батьки, особи із схильністю до правопорушень

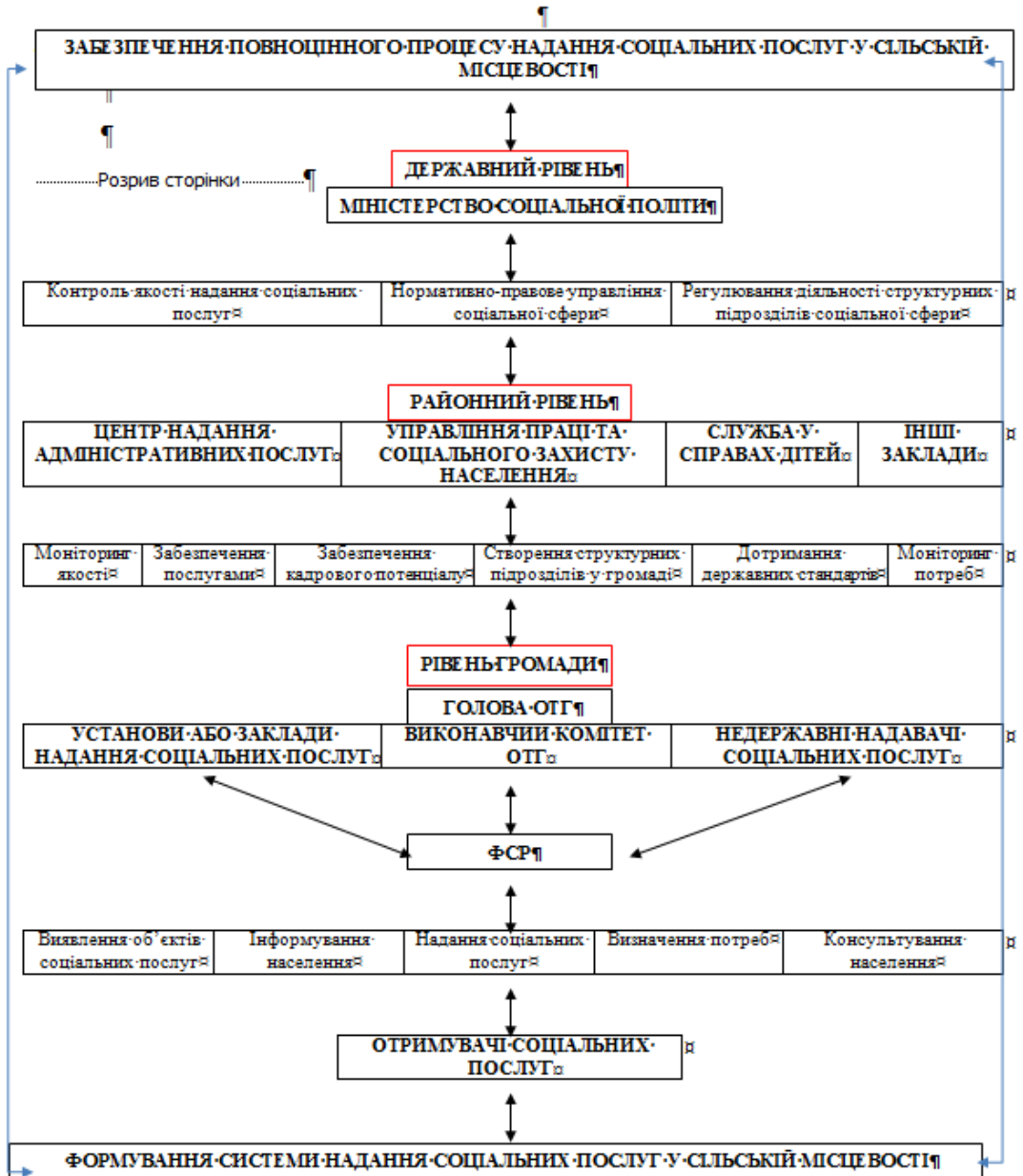


Рис. 1. Модель надання соціальних послуг у сільській місцевості

Кабінет Міністрів України визначає реформу децентралізації в Україні одним з пріоритетних напрямків, що сприятиме розвитку місцевого самоуправління і економічного розвитку країни в цілому. Механізми спільної

співпраці передбачені Законом України «Про співробітництво територіальних громад», прийнятим у 2014 році (2014).

Висновки та перспективи подальших досліджень

У нашій моделі передбачена взаємодія всіх структурних підрозділів як єдиного організму надання соціальних послуг, адже така організація співпраці дає можливість досягнути мети та високих результатів у реалізації становлення сталого соціального суспільства. На наш погляд така модель надання соціальних послуг у сільській місцевості повинна сприяти формуванню системи соціальної політики спроможної на повноцінну реалізацію потреб населення. Для подальшого покращення умов реалізації прав на соціальні послуги слід відрегулювати систему соціальної політики, шляхом вивчення і впровадження закордонного досвіду у нашій соціальній структурі.

Література

Про адміністративні послуги, Закон України № 5203-VI (2020) (Україна). <https://zakon.rada.gov.ua/laws/show/5203-17#Text>

Про затвердження Класифікатора соціальних послуг, Наказ № з0643-20 (2020) (Україна). <https://zakon.rada.gov.ua/laws/show/z0643-20#Text>

Про Міністерство соціальної політики України, Постанова Кабінету Міністрів України № 423 (2020) (Україна). <https://zakon.rada.gov.ua/laws/show/423-2015-%D0%BF#Text>

Про соціальні послуги, Закон України № 2671-VIII (2020) (Україна). <https://zakon.rada.gov.ua/laws/show/2671-19#Text>

Про соціальну роботу з сім'ями, дітьми та молоддю, Закон України № 2558-III (2020) (Україна). <https://zakon.rada.gov.ua/laws/show/2558-14#Text>

Про співробітництво територіальних громад, Закон України № 1508-VII (2014) (Україна). <https://zakon.rada.gov.ua/laws/show/1508-18#Text>

Viktorova, L. V., Krupka, V. A., & Melnychuk, V. M. (2019). Social services in the foreign language training of people with limited functional capabilities. *Pedagogy and Psychology*, 45-51.

Албул, І. В. (2016). Підготовка фахівців соціальної сфери до надання екстреної допомоги кризовим категоріям населення. *Вісник Національного авіаційного університету. Серія: Педагогіка, Психологія*, (9), 9-13.

Безпалько, О. В. (2011). Соціальна педагогіка та соціальна робота у сучасному освітологічному просторі. *Освітологічний дискурс*, (1 (3)), 103-111.

Зверева, І. (2007). Соціальний супровід сімей, що опинились у складних життєвих обставинах: Метод. посіб./За ред. Зверева І., Кузьмінського В., Петрович Ж. та ін. К.: ДЦССДМ, 84.

Капська, А. Й. (2001). Соціальна робота: деякі аспекти роботи з дітьми та молоддю: Навчально-методичний посібник. К.: УДЦССМ, 220.

Кравченко, О. О., & Кучер, Г. М. (2020). Захист прав жінок на рівні громади: досвід міста Умань. *Інноватика у вихованні*, 2(11), 14-21.

Кучер, Г. М. (2019). *Соціальна робота з вразливими категоріями населення в умовах територіальної громади* (Дис. ... кандидата педагогічних наук, Уманський державний педагогічний університет імені Павла Тичини).

Методичні рекомендації щодо впровадження інтегрованої системи соціального захисту, Наказ № 282 (2019) (Україна), <https://bukoda.gov.ua/uploads/editor/bukoda.gov.ua/Departments/departament-socialnogo-zahistu-naselennya/Nakaz%20282.pdf>

Модель організаційної структури виконавчого органу сільської, селищної, міської ради з питань соціального захисту населення та захисту прав дітей (2021) (Україна), <https://www.kmu.gov.ua/news/model-organizacijnoi-strukturi-vikonavchogo-organu-silskoyi-selishchnoyi-miskoyi-radi-z-pitan-socialnogo-zahistu-naselennya-ta-zahistu-prav-ditej>

Семигіна, Т. В. (2004). *Робота в громаді: практика й політика*. К.: Вид. Дім «КМ Академія», 180.

Сидоров, В. Н. (2006). *Професійна діяльність соціального працівника: ролевої підхід*. Вінниця: Глобус-прес, 404.

Слозанська, Г. І. (2019). *Теорія і практика підготовки майбутніх соціальних працівників до роботи у територіальних громадах* (Doctoral dissertation).

INNOVATIVE MODEL OF PROVIDING SOCIAL SERVICES IN RURAL AREAS

Maksym Skochko, graduate student of the Department of Social Pedagogy and Social Work, Social and Psychological Education Department, Pavlo Tychyna Uman State Pedagogical University, Ukraine;
skochko1993@ukr.net

Abstract. *Social problems are more acute, resources for their solution are much less than in cities. Complicating the situation is the backward social infrastructure, the dispersion of resettlement, lack of funds and trained professionals.*

Today's countryside is in a state of reform. On January 1, 2020, a new version of the Law of Ukraine "On Social Services" came into force. At the beginning of 2020, the division of powers between central and local authorities changed, as well as a new system of social services and its participants, stages of determining needs, planning, organization and financing of social services.

The effectiveness of the provision of social services in rural areas requires a model that combines structural and functional units of the social service system. The purpose of the article is to reveal the main provisions of the developed innovative model of providing social services in rural areas, by establishing communication between social service providers with their subsequent integration into a single integrated system.

The model developed by us provides for the interaction of all structural units as a single body for the provision of social services, because such an organization of cooperation makes it possible to achieve goals and high results in the implementation of a sustainable social society. To further improve the conditions for the realization of the rights to social services, the system of social policy should be adjusted by studying and implementing foreign experience in our social structures.

Keywords: *social services; rural area; model; state level; district level; community level; social work specialist.*

References

Pro administratyvni posluhy, Zakon Ukrainy № 5203-VI (2020) (Ukraina). <https://zakon.rada.gov.ua/laws/show/5203-17#Text>. [in Ukrainian].

Pro zatverdzhennia Klasyfikatora sotsialnykh posluh, Nakaz № z0643-20 (2020) (Ukraina). <https://zakon.rada.gov.ua/laws/show/z0643-20#Text>. [in Ukrainian].

Pro Ministerstvo sotsialnoi polityky Ukrainy, Postanova Kabinetu Ministriv Ukrainy № 423 (2020) (Ukraina). <https://zakon.rada.gov.ua/laws/show/423-2015-%D0%BF#Text>. [in Ukrainian].

Pro sotsialni posluhy, Zakon Ukrainy № 2671-VIII (2020) (Ukraina). <https://zakon.rada.gov.ua/laws/show/2671-19#Text>. [in Ukrainian].

Pro sotsialnu robotu z simiamy, ditmy ta moloddiu, Zakon Ukrainy № 2558-III (2020) (Ukraina). <https://zakon.rada.gov.ua/laws/show/2558-14#Text>. [in Ukrainian].

Pro spivrobotnytstvo terytorialnykh hromad, Zakon Ukrainy № 1508-VII (2014) (Ukraina). <https://zakon.rada.gov.ua/laws/show/1508-18#Text>. [in Ukrainian].

Albul, I. V. (2016). Pidhotovka fakhivtsiv sotsialnoi sfery do nadannia ekstrenoi dopomohy kryzovym katehoriiam naseleattia. *Visnyk Natsionalnoho aviatsiinoho universytetu. Serii: Pedahohika, Psykholohiia*, (9), 9-13. [in Ukrainian].

Bezpalko, O. V. (2011). Sotsialna pedahohika ta sotsialna robota u suchasnomu osvitolohichnomu prostori. *Osvitolohichni dyskurs*, (1 (3)), 103-111. [in Ukrainian].

Zvierieva, I. (2007). Sotsialnyi suprovid simei, shcho opynylys u skladnykh zhyttievnykh obstavynakh: Metod. posib./Za red. Zvierieva I., Kuzminskoho V., Petrochko Zh. ta in. K.: DTsSSDM, 84. [in Ukrainian].

Kapska, A. Y. (2001). Sotsialna robota: deiaki aspekty roboty z ditmy ta moloddiu: Navchalno-metodychni posibnyk. K.: UDTsSSM, 220. [in Ukrainian].

Kravchenko, O. O., & Kucher, H. M. (2020). Zakhyst prav zhinok na rivni hromady: dosvid mista Uman. *Innovatyka u vykhovanni*, 2(11), 14–21. [in Ukrainian].

Kucher, H. M. (2019). Sotsialna robota z vrazlyvymy katehoriiamy naseleattia v umovakh terytorialnoi hromady (Dys. ... kandydata pedahohichnykh nauk, Umanskyi derzhavnyi pedahohichni universytet imeni Pavla Tychyny). [in Ukrainian].

Metodychni rekomendatsii shchodo vprovadzhennia intehrovanoi systemy sotsialnoho zakhystu, Nakaz № 282 (2019) (Ukraina), <https://bukoda.gov.ua/uploads/editor/bukoda.gov.ua/Departments/departament-socialnogo-zahistu-naselennya/Nakaz%20282.pdf>. [in Ukrainian].

Model orhanizatsiinoi struktury vykonavchoho orhanu silskoi, selyshchnoi, miskoi rady z pytan sotsialnoho zakhystu naseleattia ta zakhystu prav ditei (2021) (Ukraina), <https://www.kmu.gov.ua/news/model-organizacijnoyi-strukturi-vikonavchogo-organu-silskoyi-selishchnoyi-miskoyi-radi-z-pitan-socialnogo-zahistu-naselennya-ta-zahistu-prav-ditej/>. [in Ukrainian].

Semyhina, T. V. (2004). *Robota v hromadi: praktyka y polityka*. K.: Vyd. Dim «KM Akademiia, 180. [in Ukrainian].

Sydorov, V. N. (2006). *Professionalnaia deiatelnost sotsialnoho rabotnyka: rolevoi podkhod*. Vynnytsa: Hlobus-press, 404. [in Ukrainian].

Slozanska, H. I. (2019). *Teoriia i praktyka pidhotovky maibutnykh sotsialnykh pratsivnykiv do roboty u terytorialnykh hromadakh* (Doctoral dissertation). [in Ukrainian].

Viktorova, L. V., Krupka, V. A., & Melnychuk, V. M. (2019). Social services in the foreign language training of people with limited functional capabilities. *Pedagogy and Psychology*, 45-51. [in Ukrainian].