

Міністерство освіти і науки України  
Тернопільський національний педагогічний університеті  
імені Володимира Гнатюка  
Географічний факультет  
Центр євроінтеграційних студій та комунікацій  
Київський національний університет імені Тараса Шевченка  
Географічний факультет  
Асоціація географів-супільників України



## *Місце України в європейському просторі: геопросторові риси та європейська уніфікація*

*Матеріали всеукраїнського семінару, присвяченого  
Дню Європи – 2021  
(18 травня 2021 р.)*



Тернопіль – 2021

Міністерство освіти і науки України  
Тернопільський національний педагогічний університеті  
імені Володимира Гнатюка  
Географічний факультет  
Центр євроінтеграційних студій та комунікацій  
Київський національний університет імені Тараса Шевченка  
Географічний факультет  
Асоціація географів-супільників України



## *Місце України в європейському просторі: геопросторові риси та європейська уніфікація*

*Матеріали всеукраїнського семінару, присвяченого  
Дню Європи – 2021  
(18 травня 2021 р.)*

Тернопіль – 2021

**Редакційна колегія:** д. геог. н., проф. **Мезенцев К.В.** (співголова редакційної колегії), к. геог. н., доц. **Кузишин А.В.** (співголова редакційної колегії), д. геог. н., проф. **Запотоцький С.П.** (співголова редакційної колегії), д. геог. н., ст. наук. співробітник **Гукалова І.В.**, д. геог. н., проф. **Мальчикова Д.С.**, д. геог. н., проф. **Пилипенко І.О.**, д. геог. н., проф. **Німець Л.М.**, д. геог. н., проф. **Яворська В.В.**, д. геог. н., доц. **Заячук М.Д.**, д. геог. н., доц. **Сегіда К.Ю.**, к. геог. н., доц. **Поплавська І.В.** (відповідальний секретар), к. філософ. н., доц. **Кравець С.В.**, к. філолог. н., доц. **Мединська О.Я.**, к. геог. н., викл. **Задворний С.І.**

**Адреса редакційної колегії:** Тернопільський національний педагогічний університет імені Володимира Гнатюка, географічний факультет, вул. М. Кривоноса, 2, м. Тернопіль, 46027, тел. +38(0352) 43-61-54, e-mail: cesk.tnpu@gmail.com

Затверджено до друку рішенням Вченої ради географічного факультету Тернопільського національного педагогічного університету імені Володимира Гнатюка (протокол № 2 від 27.10.2021 р.).

**Місце України в європейському просторі: геопросторові риси та європейська уніфікація:** матеріали всеукраїнського семінару, присвяченого Дню Європи – 2021 (18 травня 2021 р.). Тернопіль: Вектор, 2021. 82 с.

Тексти представлено у авторській редакції. Автори несуть повну відповідальність за зміст доповідей, а також добір, точність наведених фактів, цитат, власних імен та інших відомостей.

## ***Передне слово***

Зростання ролі євровектору в розвитку сучасної України обумовлює підвищення інтересу до проблематики, що з цим пов'язана.

З метою відзначення Дня Європи в Україні географічні факультети Київського національного університету імені Тараса Шевченка та Тернопільського національного педагогічного університету імені Володимира Гнатюка, Асоціація географів-супільників України та Центр євроінтеграційних студій та комунікацій Тернопільського національного педагогічного університету імені Володимира Гнатюка зініціювали проведення всеукраїнського семінару, який відбувся в травні 2021 року. Він задумувався як дискусійний майданчик для обговорення та імплементації європейського досвіду щодо раціональної організації території з метою сприяння формуванню комфортного середовища, а також здійснити компаративний аналіз просторового розвитку країн ЄС та України. Цю проблематика була розглянута не лише на прикладі України, але й інших країн, насамперед, Центральної та Східної Європи. Також було зроблено особливий акцент у дискусії на питаннях структурно-просторових змін у розвитку регіонів та міст, пов'язаних зі світовою пандемією та її наслідками.

Міждисциплінарний характер семінару забезпечить унікальну академічну платформу для обговорення ключових здобутків і головних викликів сучасних наукових пошуків, а також для рефлексії щодо їх проявів у європейському просторі.

*З повагою,  
Редакційна колегія та оргкомітет Всеукраїнського семінару*

## TERRITORY MATTERS: ПРОСТОРОВИЙ ВИМІР НАСЛІДКІВ ПАНДЕМІЇ В ДЗЕРКАЛІ ЄВРОПЕЙСЬКОГО ДОСВІДУ

**I.В. Гукалова**

*iryna.gukalova@gmail.com*

*Інститут географії НАН України, м. Київ, Україна*

*The paper consistently analyzes aspects of the impact of the COVID-19 pandemic on socio-economic and spatial processes and the experience of European countries in combating coronavirus crisis. Its findings can inspire new reflections on pandemic by geographers.*

**Keywords:** *COVID-19, spatial dimension, human geography, European experience, Ukraine.*

За версією тлумачного словника англійської мови Collins, словом 2020 року було визначено «локдаун», під яким розуміють суворі заходи стримування, запроваджені урядами по всьому світу для зниження швидкості поширення COVID-19. До десятка найуживаніших слів року увійшли також «коронавірус», «самоізоляція», «соціальне дистанціювання», «відпустка без утримання», «тік-токер», «кей-воркер» (співробітник, який працює у життєво важливій для суспільстві сфері) [1]. Ці слова були обрані філологами через «об'єднуючий досвід», який вони мали для мільйонів людей, які колективно протистояли поширенню небезпечної інфекції. Одночасно це підтвердило реальність глибоких і незворотних змін у суспільстві та його просторовій організації, висувуючи на перший план питання здоров'я, безпеки, ефективного тактичного і стратегічного планування. Карантинні заходи, закриті кордони, відеоконференції чи соціальна дистанція – все це об'єднується поняттями простору чи відстані, бар'єрів чи безбар'єрності. Коронакриза набула просторових рис, а отже і відповіді на неї також мали бути просторовими.

Першим, що лежить на поверхні і може бути затребуваним в аналізі географії пандемії і чутливості до її наслідків окремих територій, є використання геоаналітики, насамперед, ГІС-технологій і Big Data для аналізу просторових процесів поширення вірусу, дотримання людьми самоізоляції, наслідків карантинних заходів. Але навіть у країнах, готових до використання великих обсягів мобільних даних для моніторингу щоденної активності населення, під час пандемії аналітики зіткнулися з головною перешкодою у вигляді конфіденційності інформації про захворюваність чи дотримання самоізоляції, а також відсутності юридичних підстав її розголошувати [2]. Відтак, доки не буде апробований агрегований і знеособлений програмний продукт, який

дозволятиме аналізувати мобільність в масштабах всього населення, потенціал використання Big Data, на жаль, буде обмеженим не тільки через технологічні причини.

Глобально пандемію коронавірусної хвороби COVID-19 і карантинні обмеження, пов'язані із нею, доцільно розглядати як новітні «Пан-процеси», якими охоплений весь світ в його структурно-системній цілісності з більшим чи меншим враженням окремих макрорегіонів, а також міст. Коронакриза стала фактором як політичної солідарності, так і роз'єднаності країн, однією з геостратегічних реалій, яка посприяла вимушеній просторовій, і як наслідок – соціально-економічній фрагментації суспільства. В об'єднаній Європі пандемія стала асоціюватися з негативним впливом на європейську єдність, наступом на перебіг євроінтеграційних процесів у різних сферах, хоча з самого початку було зрозуміло, що повноваження у сфері охорони здоров'я не належать інститутам влади ЄС, а належать окремим державам, які вправі діяти на свій розсуд. Але і певні координаційні рішення в ЄС під час зростання хвиль пандемії, не завжди сприймалися урядами окремих країн як прийнятні для себе. Продовжуючи цю думку зазначимо, що досвід України також показав приклади політизації ставлення до протипандемічних заходів, нерідко мав місце супротив органів місцевого самоврядування рекомендаціям уряду задля запобігання місцевим економічним втратам внаслідок локдаунів, отже пандемія стала фактором погіршення стану згуртованості і нашої держави.

Те, що поширення пандемії в світі було дуже нерівномірним не потребує додаткового обґрунтування. У світі, в Європі, в Україні є місця більш масштабного удару і великої кількості померлих, є й території, які зазнали значно меншого ураження і швидкого виходу з високого рівня захворюваності. Свідченням цього є безперервні дані Центру ресурсів боротьби з коронавірусом Джона Хопкінса [3], Об'єднаного дослідницького центру Європейської Комісії (JRC) [4], Європейського центру з профілактики і контролю захворювань [5] та багатьох інших ресурсів «кризового» моніторингу.

Просторова нерівномірність поширення інфекції, різні заходи протидії хворобі та їх ефективність на рівні окремих європейських країн та регіонів стала актуальним предметом багатьох досліджень. Зокрема, аналізуючи досвід Італії, вчені дійшли висновку, що планування стримування поширення COVID-19 в окремих регіонах і провінціях країни з давніми традиціями децентралізації, власними правилами тестування населення, разом із заходами контролю на національному рівні, дозволили цій країні, яка найбільше постраждала під час першої



хвилі пандемії, розірвати цикли зараження і обмежити поширення інфекції [6]. Причому, якщо спочатку рішення в цій і деяких сусідніх країнах приймалися на національному рівні, то пізніше вони стали затверджуватися на регіональному рівні або на рівні муніципалітетів (у т.ч. введення комендантської години, що раніше було прерогативою лише центральних органів влади). Через певний час, на хвилі зростання захворюваності у другий половині 2020 р., Рим повернув собі право застосовувати обмежувальні заходи без права їх скасування у провінціях. Але досвід Італії був дуже показовим в плані яскравого прикладу консолідації і активізації регіональних еліт в надзвичайних умовах, автономної місцевої відповіді на виклики. Робимо висновок, що регіоналізм може отримати новий імпульс і зміцнити свій статус в якості моделі розподілення владних повноважень, у т.ч. з врахуванням позицій окремих локальних громад. Цей момент є дуже актуальним для України, де підвищення протипандемічної стійкості її міських та сільських об'єднаних громад наразі залежить від нової, але поки що недооформленої філософії просторового розвитку і громадсько-підприємницької консолідації в процесі децентралізації.

Одним з пояснень перших успіхів у боротьбі з коронавірусом в багатьох європейських країнах стала гнучка політика стримування, у т.ч. зміни прикордонного режиму. Пізнішому проникненню коронавірусу в центральноевропейські країни сприяв фактор попередніх обмежень щодо пропуску у ці країни мігрантів і біженців (попри вимоги на певні їх квоти з боку керівництва ЄС). Постсоціалістичним минулим можна пояснити і кращу мобілізаційну готовність центральноевропейських країн до заходів санітарної безпеки, їх рішучі односторонні рішення про закриття кордонів, як-то відбулося, наприклад, у Чехії 10 березня 2020 р. Через два дні після цього урядом цієї країни однією з перших було запроваджено надзвичайний стан [7]. Водночас, відносно незначна захворюваність на коронавірус за першої хвилі поширення пандемії у Центральній та Східній Європі швидко компенсувалася зростаючою інфікованістю і смертністю під час другої хвилі при широкій дискусії з приводу правових підстав запроваджених обмежень. З початком вакцинації фактор закупівлі і використання вакцин різних виробників став приводом для гострих політичних суперечок.

В багатьох країнах з метою «захистити населення і забезпечити безпеку функціонування суспільства» були припинені пільги і поїздки з країн, що не входять в Шенгенську зону, а також, за деякими винятками, обмежені поїздки на роботу і щоденні транскордонні комунікації між країнами-сусідами. Це призвело до дебатів про

конституційні права громадян і навіть до актів громадянської непокори, зокрема, до напівлегальних перетинів кордонів. Описуючи досвід Фінляндії, науковці зазначали, що на відміну від відносно спокійної реакції фінського суспільства на закриття кордону між Естонією та Росією, закриття фінсько-шведської прикордонної території, яка залишалась прозорою з 1950-х рр., викликала серйозне невдоволення з обох боків [8].

Попри зростаючу кількість праць, що описують непросту географію економічного і соціального впливу коронакризи [наприклад, 9,10], досі не можна зробити однозначних висновків ані про кореляційний зв'язок між поширенням інфекції і щільністю населення міст [11], ані між інтенсивністю інфікування і потужністю медичної інфраструктури, а тим більше – відповіддю на це з боку запроваджених у певній країні (регіоні, місті) обмежень [12]. Водночас, кожен з зазначених аспектів має свій просторовий вимір. Відповідно різною є географічна картина зараження, обмежуючих заходів і заходів пост-ковідної політики європейських країн. Це означає, що один і той саме захід міг мати різні наслідки в різних регіонах, що стало важливим уроком для об'єднаної Європи. Більше того, жоден зі значимих просторово диференціюючих паттернів як-то: урбанізовані регіони - сільська місцевість, центр – периферія, відсталі регіони і території згуртованості, менш або більш інноваційно розвинені регіони, регіони з різною віковою структурою населення, регіони з різним рівнем суспільного здоров'я не впливає суттєво на картину «регіональних відповідей» на корона кризу, принаймні в Європі [там само].

Курс на соціальне дистанціювання і зниження ймовірності контактів у свіх країнах став простим і дієвим інструментом уповільнення розповсюдження вірусу та запобігання перевантаження систем охорони здоров'я. Реакції людей на вимоги дотримуватися соціальної дистанції були різними не тільки від країни до країни, від людини до людини [13]. COVID-19 серйозно вплинув на просторову самоідентифікацію й індивідуальне світосприйняття населення, територію кожної людини (розміри особистого її простору), стратифікацію просторових потреб і норми просторової поведінки. Оскільки люди, які мешкають у різних країнах, є носіями різних проксемічних норм, то з введенням соціального (а фактично – фізичного) дистанціювання в діапазоні 1,5-2 м, мова йде про



депривацію<sup>1</sup> населення, особливо у тих країнах, в яких звично спілкуватися на коротких дистанціях. Тим не менш, згідно з одним з перших порівняльних досліджень в 11 країнах Європи, запроваджені заходи дистанціювання в перші місяці поширення коронавірусу дали від 2 до 30% внеску в запобігання трансмісії вірусу в залежності від країни дослідження [15].

Тимчасове закриття публічних просторів і об'єктів соціальної інфраструктури в європейських містах також нагадало про їх зростаючу суспільну значущість. Саме вони значною мірою формували спосіб життя європейців останнім часом, включаючи бібліотеки, школи, парки, спортивні клуби, моли, кав'ярні, ресторани, релігійні установи тощо. Під час локдаунів багато людей були відокремлені від цих зон вільного спілкування і дозвілля, які мають для них значення. При вивченні впливу карантинних обмежень на використання публічних просторів українських міст і досягнення Цілей сталого розвитку 2030 у нашій країні, нами було виділено серйозні перешкоди не тільки на шляху досягнення Цілі 11 – збалансованості і стійкості розвитку міст, але й до цілого переліку інших важливих Цілей (рис.1) [16].

Це не триватиме вічно, але піднімає ряд питань: а яких форм соціальної інфраструктури і соціальної взаємодії потребувати суспільство у майбутньому, з урахуванням нових викликів, яке місце посяде цифрова соціальна інфраструктура і чи зможе вона замінити публічні послуги [17]? Те ж саме стосується і велоінфраструктури та іншого мало мобільного транспорту, який за часів обмежень на пересування громадським транспортом, значно «виріс» у ціні всюди, навіть у країнах, де він ще не набув значного розвитку. В плані імплементації «зелених», «цирових» та інших концепцій розвитку міст, це має велике значення і для України. Ухвалення Цілей сталого розвитку вважається потужним конструктивом, оскільки їх інтеграція в регіональне планування може стати наріжним каменем пост-ковідної згуртованості як Європи, так і України.

---

<sup>1</sup> Депривація - (від лат. *deprivatio* – втрата, позбавлення) – соціальний процес скорочення чи позбавлення звичних моментів якості життя, у т.ч. можливостей задоволення основних життєвих потреб індивідів або груп [14].

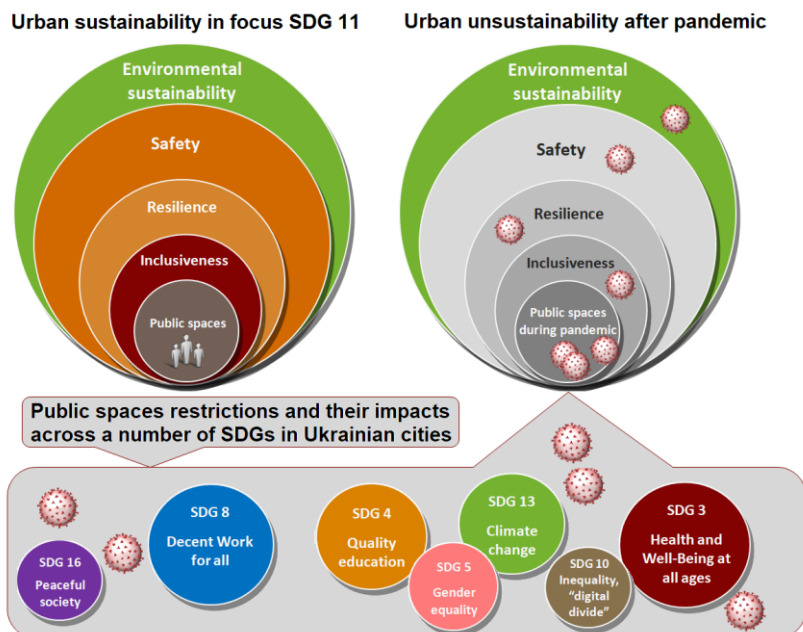


Рис. 1. Недовикористання функцій публічного простору через карантинні обмеження та їх вплив на досягнення Цілей сталого розвитку 2030 (розроблено автором)

Станом на кінець березня 2021 р. під тими чи іншими режимами обмежень продовжувала перебувати більшість європейських країн (рис.2). У прив'язці до ступеня жорсткості цих обмежень, їх тривалості і впливу на найбільш вразливі сектори економіки має оцінюватися і протиковідна політика.

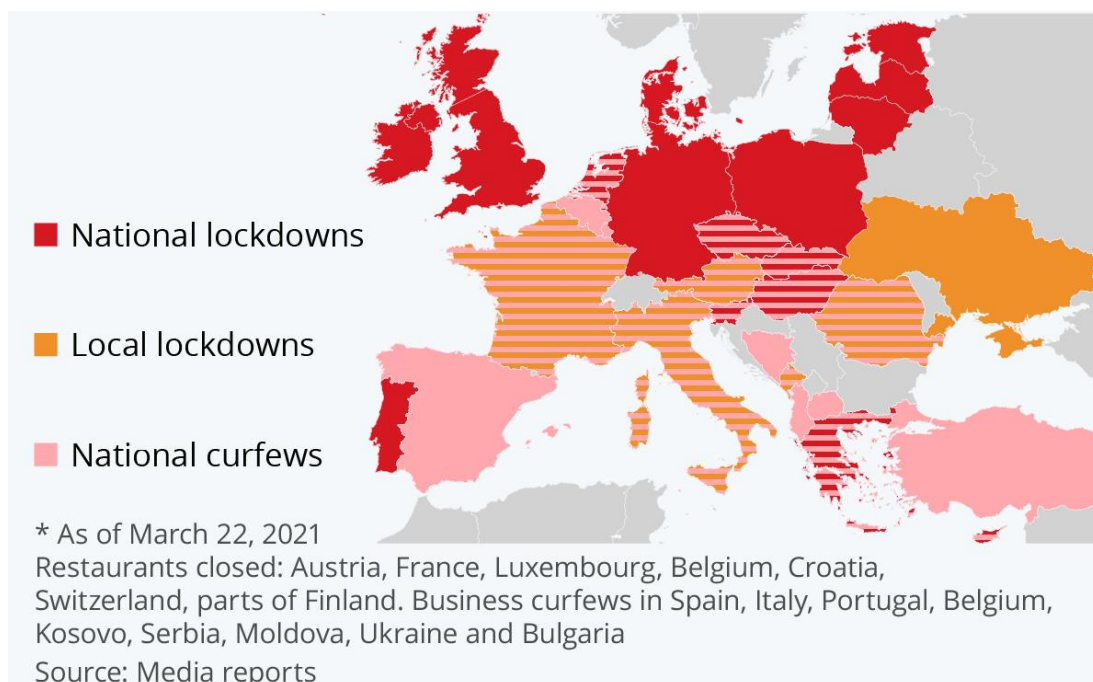


Рис. 2. Режим локдауну у деяких країнах Європи під час другої хвилі пандемії (березень 2021 р.) (Джерело: <https://www.statista.com/chart/23330/coronavirus-restrictions-europe-map>)

В одній з останніх праць, присвячених оцінюванню вразливості (чутливості) територій країн (регіонів) щодо пандемії та запроваджених заходів, йдеться про перелік характеристик, які мають бути взяті на озброєння аналітиками і планувальниками в аналізі відповідей країн і регіонів на коронавірусні виклики:

- Рівень зайнятості у секторах підвищеного ризику;
- Залежність від туризму;
- Залежність від міжнародної торгівлі;
- Відсоток людей, яким загрожує крайня бідність;
- Частка безробітних серед молоді;
- Частка зайнятих на малих підприємствах;
- Частка самозайнятих;
- Частка осіб, що регулярно перетинає кордони;
- Регіональний валовий продукт;
- Державний борг;
- Якість управління [18].

Кожна з цих характеристик і синергетична їх взаємодія вже зумовила і ще тривалий час буде зумовлювати неоднозначність регіональної картини наслідків COVID-19. Зрозуміло, що найбільш болючий удар відчули країни з великим сектором послуг, значною часткою малого бізнесу або включені у міжнародні ланцюги економіки, а також ті, що заробляють суттєву частку свого валового продукту за рахунок туризму. Поєднання зазначених показників з іншими дозволяє фахівцям-планувальникам зробити висновки про розвиток подій і суспільно-географічну специфіку виходу з коронакризи: від метрополій, які в більшості зазнали найбільшого удару, проте завдяки розгалуженій економіці можуть пережити швидке відновлення, до периферійних чи ізольованих районів, які були відрізані від швидкого проникнення інфекції, проте відчули наслідки припинення сталого транспортного сполучення і ризику недопостачання критично важливих продуктів. Переживатимуть свій нелегкий шлях одужання туристичні райони, причому шляхи відновлення будуть залежати від типу туристичної діяльності (події, масовий туризм, відпочинок, зелений туризм тощо), а також просторово-часової доступності туристської дестинації, її значення.

Пандемія стала принципово новим викликом, що спричинив як безпосередні економічні, соціальні, професійні шоки, спричинені локдаунами та трансформаціями у сферах та індустріях, пов'язаних з персональними контактами та переміщеннями, так і віддалені наслідки у вигляді прискорення структурних змін в економіках країн,

перерозподілу ресурсних потоків, змін в мобільності ресурсів, у т.ч. трудових, посиленої цифровізації тощо. Все це вимагатиме суттєвого коригування і регіональної політики і регіонального планування, значимість яких буде тільки зростати. Дуже важливою буде залишатися подальша інституціоналізація міського виміру цієї політики, адже саме міста є найважливішими агентами європеїзації та імплементації протипандемічних рішень в рамках ЄС і поза його межами. Вони ж є найбільш активними гравцями у відстоюванні прав на представництво власних інтересів на наднаціональному рівні стратегування просторового розвитку.

Надзвичайні події на кшталт COVID-19 стають каталізаторами суспільних змін. Аналіз висновків європейських аналітиків дозволяє зробити висновок про те, що проблеми і наслідки поширення у просторі нових інфекційних хвороб є глобальними, складними і нелінійними за своєю природою. Вони торкаються не тільки безпосередньо здоров'я людей, але і економіки, екології і розуміння середовища життєдіяльності як *специфічного агента соціальної дії*. Досвід протиепідемічних заходів окремих міст і країн стає двигуном нових інновацій і призводить до зростання ефективності міських економік, розвитку віддалених сервісних галузей, що глобально і системно впливатиме на форми організації життєдіяльності людей, спосіб їх життя, ціни на товари, землю, нерухомість, споживчий ринок тощо. Зазначені аспекти потребують подальших ґрунтовних досліджень.

### **Список використаних джерел:**

1. Collins English Dictionary. URL: <https://www.collinsdictionary.com/woty>
2. Poom, A., Järv, O., Zook, M., & Toivonen, T. (2020). COVID-19 is spatial: Ensuring that mobile Big Data is used for social good. *Big Data & Society*. <https://doi.org/10.1177/2053951720952088>
3. Johns Hopkins Coronavirus Resource Center. URL: <https://coronavirus.jhu.edu/>
4. ECML Covid. URL: <https://covid-statistics.jrc.ec.europa.eu/>
5. European Centre for Disease Prevention and Control. URL: <https://www.ecdc.europa.eu/en/covid-19>
6. Giuliani, D., Dickson, M.M., Espa, G., Santi, F. (2020) *Modelling and Predicting the Spatio-Temporal Spread of Coronavirus Disease 2019 (COVID-19) in Italy*. URL: <http://dx.doi.org/10.2139/ssrn.3559569>
7. Коронавірус у Чехії. Що змінилося після запровадження надзвичайного стану? URL: <https://www.radiosvoboda.org/a/30485832.html>
8. Вирккунен Й. Борьба с распространением вируса и закрытие внутренних границ ЕС во время пандемии COVID-19: пример Финляндии // *Балтийский регион*. 2020. Т. 12, № 4. С. 83-102. DOI: 10.5922/2079-8555-2020-4-5.

9. Ehrentraut, O., Koch, T. & Wankmüller, B. (2020). Auswirkungen des Lockdown auf die regionale Wirtschaft. Welche Branchen und Regionen trifft der Ausnahmezustand besonders? URL: [https://www.prognos.com/sites/default/files/2021-02/20200412\\_Prognos\\_Kurzexpertise\\_RegionaleBetroffenheit\\_Corona.pdf](https://www.prognos.com/sites/default/files/2021-02/20200412_Prognos_Kurzexpertise_RegionaleBetroffenheit_Corona.pdf)
10. Shifting b/orders in times of the pandemic. URL: <https://sfb1265.de/blog/shifting-b-orders-in-times-of-the-pandemic/>
11. Density & COVID-19 in New York City. URL: <https://chpcny.org/wp-content/uploads/2020/05/CHPC-Density-COVID19-in-NYC.pdf>
12. Potential impacts of COVID-19 on regions and cities of the EU. URL: <https://cor.europa.eu/en/engage/studies/Documents/IMPACTS-COVID-19.pdf>
13. Johnson T., Dawes C., Fowler J., Smirnov O. (2020) Slowing COVID-19 transmission as a social dilemma: Lessons for government officials from interdisciplinary research on cooperation // *Journal of Behavioral Public Administration*. 3(1), 1-13. DOI: 10.30636/jbpa.31.150
14. Депривація // Енциклопедія Сучасної України: електронна версія / гол. редкол.: І.М. Дзюба, А.І. Жуковський, М.Г. Железняк та ін.; НАН України, НТШ. Київ: Інститут енциклопедичних досліджень НАН України, 2006. URL: [http://esu.com.ua/search\\_articles.php?id=26041](http://esu.com.ua/search_articles.php?id=26041)
15. Flaxman S., Mishra S., Gandy A. et al. (2020) Report 13: Estimating the number of infections and the impact of non-pharmaceutical interventions on COVID-19 in 11 European countries. URL: <https://www.imperial.ac.uk/media/imperial-college/medicine/mrc-gida/2020-03-30-COVID19-Report-13.pdf>
16. Цілі сталого розвитку: Україна. Національна доповідь, Київ: Міністерство економічного розвитку і торгівлі України, 176 с.
17. Gross, J. (2021). Hope against hope: COVID-19 and the space for political imagination. *European Journal of Cultural Studies*. URL: <https://doi.org/10.1177/13675494211004594>
18. Böhme, K., Lüer, C. (2020). Die Auswirkungen von COVID-19 auf Regionalentwicklung in Europa // *Nachrichten der ARL* 03, 28-34. URL: [https://shop.arl-net.de/media/direct/pdf/nachrichten/2020-3/nr\\_3-20\\_boehme\\_lueer.pdf](https://shop.arl-net.de/media/direct/pdf/nachrichten/2020-3/nr_3-20_boehme_lueer.pdf).

## ПЕРСПЕКТИВИ ІНТЕНСИФІКАЦІЇ МІЖНАРОДНИХ ВІДНОСИН У ПРИКОРДОННИХ ТЕРИТОРІЯХ (НА ПРИКЛАДІ ЧЕРНІВЕЦЬКОЇ ОБЛАСТІ)

**М.Д. Заячук, О.Г. Заячук, А.М. Заячук,**  
*zayachukmyroslav@gmail.com , zaiachuko@gmail.com ,  
nastia.zayachuk@gmail.com*

*Чернівецький національний університет імені Юрія Федьковича  
Львівський національний університет імені Івана Франка*

*There were considered advantages of border geographical location (on the example of Chernivtsi region) in socio-economic development. There were also indicated the additional opportunities for regional development of frontier territories, including on the basis of regional identity.*

**Key words:** *frontier territories, regional identity, border geographical location, regional development, language situation, Chernivtsi region.*

Стратегія розвитку кожного регіону повинна формуватись на основі реалізації тих чи інших принципів регіональної політики, які дають можливість створити відповідні умови для життєдіяльності населення на певній території на конкретний період.

І тут виникають такі важливі детермінанти регіонального розвитку як регіональна ідентичність та географічне положення.

Регіональна ідентичність, перш за все, у тому, що кожна людина ідентифікує (ототожнює) себе з певними територіальними образами. Відповідно, притягальну силу регіону, населення, а отже, і перспективи їх розвитку можна визначити шляхом оцінки самоідентичності місцевих жителів з їх перцепційними образами [2]. Чим вищим є рівень самоідентифікації, тим стійкіші відповідні території до деструктивних викликів. Отже, без глибокого розуміння процесів регіональної та національної ідентифікації неможливо сформуванню ефективну стратегію регіонального розвитку, досягти суспільної єдності за рахунок збереження культурного, господарського, природного різноманіття окремих територій.

Важливість чинника географічного положення загальновідома, але у випадку прикордонного розташування вона набуває особливої ваги.

Зокрема, фронтірні території мають такі особливості:

1. цілісність і взаємовплив різноманітних процесів, структур, об'єктів із різних боків державного кордону, але водночас і їх відносна самостійність;
2. перетин геополітичних інтересів сусідніх країн;

3. асинхронність та асиметричність змін із різних сторін кордону;
4. особливої уваги потребують маркери державного суверенітету, національної та регіональної ідентичності ;
5. вздовж кордонів формується особливий тип простору, що характеризується різною інтенсивністю взаємодії між сусідніми країнами.

Чернівецька область, є найменшою за площею (8 тис. км<sup>2</sup>), має прикордонне розташування . Протяжність кордону 404 км, в т. ч з Румунією – 226 км та Молдовою – 178 км. Підкреслюючи важливість цієї протяжності, наведемо приклад Івано-Франківської області, що також має 50 км. державного кордону (у гірській місцевості) з Румунією, немає жодного пункту пропуску, але приймає участь у 2 транскордонних проектах програми «Румунія-Україна» та кількох галузевих проектах.

Особливостями транспортно-географічного положення Чернівецької області, окрім наявного протяжного державного кордону з Румунією та Молдовою, де функціонують МАПП «Порубне», «Мамалига», варто зазначити особливості автомобільного сполучення шосейними дорогами, так від обласного центру м. Чернівці до кордону з Румунією 40 км, Молдовою – 58 км, Польщею – 340 км, Словаччиною – 444 км та Угорщиною – 464 км. У м. Чернівці функціонує міжнародний аеропорт «Чернівці», а відстані до найближчих міжнародних аеропортів є відносно незначними: аеропорт імені Данила Галицького (м. Львів, Україна) – 277 км, аеропорт імені Трояна Вуя (м. Тімішоара, Румунія) – 444 км.

Відстань від м. Чернівці до м. Києва шосейною дорогою становить 540 км, практично на такій же відстані Кишинів (335 км), Бухарест (519 км) та Варшава (654 км).

Майже 37% експорту товарів з Чернівецької області спрямовано до Румунії (35,8 млн \$ США), значно менше до Німеччини (9,2млн \$, або 9,4%), Греції (5,3млн. \$, або 5,4%) та Польщі (5,0 млн. \$, або 5,2%). У товарній структурі експорту переважають деревина і вироби з деревини (26,2%), продукти рослинного походження (20%), обладнання та механізми (19,3%), текстильні матеріали та текстильні вироби (12,1 %). Найбільшими підприємствами-експортерами є ТОВ «Аутомобілів Електрик Україна», ТОВ «СП Укр Експо Плюс», ТДВ «Трембіта», ПП «Артек», ПП «МЕлауда», ТОВ «Дьолер Буковина», ТОВ «Манзавоу», ТОВ ВКФ «Балакком» та інші.

Чернівецька область на 226 км має один автомобільний/пішохідний пункт пропуску Порубне (Глибоцький



район). Значно краща ситуація на українсько-молдавському кордоні, де на 178 км облаштовано 12 пунктів пропуску.

Інтенсифікація безпосередніх відносин з ЄС може бути посилена добудовою на українсько-румунському кордоні пункту пропуску «Дяківці» в Герцаївському районі, будівництво якого ведеться ще з 2013 року (наразі стан готовності - 70%). З румунського боку пункт пропуску «Раковець» (повіт Ботошань) збудований включно з під'їзними шляхами. Пункт пропуску «Дяківці» є завершальним об'єктом цілої низки будівництв, з-поміж яких і під'їзні шляхи, і автострада, і міст через річку Прут. Це безперечно стимулює економічну активність у чотирьох населених пунктах, в тому числі в місті Герца, підвищуються показники зайнятості населення, оренди земельних ділянок та нерухомості, що позначиться на збільшенні дохідної частини місцевих бюджетів.

Доказом такого є виконання дохідної частини місцевих бюджетів області у 2020 році в територіальних громадах, що розташовані у фронтірних територіях. Всі вони виконали бюджет, та більшість з них досягли 5-15% приросту надходжень порівняно з минулорічними показниками. Це в основному за рахунок Податку на доходи фізичних осіб, плати за землю та акцизного податку.

Складовими в оцінці географічного положення фронтірних територій є різноманітні чинники. Перелік їх може бути досить значним і динамічно змінним. Окрім ресурсної складової, ємності товарних ринків та винайдення гіпотетично можливих напрямів міждержавної економічної взаємодії, надзвичайно важливими є транспортна доступність, пропускна здатність, швидкість і вартість транспортування на транспортних коридорах. Окрім того, значну роль відіграють політичні взаємини між державами, геополітична орієнтація країни, стан відкритості кордонів, криміногенна ситуація та інфраструктурне забезпечення на транзитних магістралях.

Власне, формуючи регіональну політику – як організаційно-правову, економічну, гуманітарну, екологічну та управлінську діяльність, що спрямована на забезпечення розвитку регіонів на основі раціонального використання, збереження їх особливостей та інтегрального потенціалу, у прикордонних областях необхідно забезпечувати узгодження регіональних інтересів і загальнодержавних інтересів [2].

Також високою є щільність об'єктів у фронтірних територіях (особливо Глибоцького і Герцаївського районів) на офіційній інвестиційній карті Чернівецької області.

Високою є також проектна міжнародна діяльність, де окрім обласного рівня, значну активність проявляють територіальні громади саме прикордонних територій (відсутність мовного бар'єру). І регіональна ідентичність тут відіграє одну з вирішальних ролей.

Згідно з географічним законом територіальної організації суспільства, кожний соціум обов'язково розробляє і реалізує певні принципи, методи впорядкування свого природного і соціально-економічного середовища, і таке впорядкування є необхідною умовою життєдіяльності на всіх рівнях етнокультурної, соціально-економічної та геополітичної його організації.

Територіальні громади фронтірних територій Чернівецької області демонструють стабільний соціально-економічний розвиток, що проявляється в тому числі й у показниках відношення бюджету. А в загальному рейтингу спроможності територіальних громад вони займають високі рейтингові місця, так Глибоцька селищна ТГ займає третю позицію поступаючись лише найбільшим Чернівецькій та Хотинській міським територіальним громадам.

Ще більш переконливим є рейтинг за питомою вагою капітальних видатків у загальному їх обсязі, у якому в ТОП–7 чотири місця займають відносно невеликі територіальні громади фронтірних територій Чернівецької області (Великокучурівська, Волоківська, Ванчикувецька сільські та Герцаївська міська територіальна громади).

Власне, Буковина є класичним краєм для етнографічних досліджень; рідко де в Європі можна зустріти на такій тісній смузі землі скупчення багатьох відламків різних народів (1918, *Ністор*).

Отже, внаслідок сукупного впливу та поєднання етнографічного положення й історико-географічних, політичних, суспільно-географічних, демографічних, природних та інших груп чинників сформувалась досить строката національна структура населення.

В чотирьох прикордонних етноконттактних адміністративних районах (Герцаївськокий, Глибоцький, Новоселицький, і Сторожинецький) проживає понад 280 тис. осіб, які представляють 50 народів 14 мовних груп. Національну основу становлять 3 етнічні групи – українці (42,4%), румуни – 36%, молдовани – 19,4%. Загалом – це 97,8%.

Українці, будучи найчисельнішою нацією цього прикордонного регіону, є переважаючою нацією у Сторожинецькому районі (59,6%) та є переважаючими у 29 із 40 населених пунктів. У Глибоцькому районі українці також є найчисельнішою нацією (46,8%), але їх перевага над другою (румунами) складає тільки 1,5%. Українці є також

переважаючими у 17 населених пунктах з 38. У Новоселицькому районі українці становлять 34% поступаючись кількісно молдованам, і є переважаючими у 15 з 43 поселень. Найменша частка українців у Герцаївському районі – 5%, тут переважають тільки в 1 населеному пункті з 24.

Відповідно до ЗУ «Про освіту» держава гарантує кожному громадянину України право на здобуття освіти на всіх рівнях (дошкільної, загальної середньої, професійної, фахової передвищої та вищої), а також позашкільної та післядипломної освіти державною мовою в державних і комунальних закладах.

Законом передбачено, що для представників національних меншин у закладах, загальної середньої освіти забезпечується навчання на мові відповідної меншини поряд з державною мовою. У професійно-технічних та вищих навчальних закладах це право забезпечується шляхом подальшого вивчення рідної мови як окремої дисципліни.

Власне, Гаазькі рекомендації вказують: «Дослідження свідчить про те, що в ідеалі предмети у початковій школі мають викладатися мовою меншини. Викладання мови меншини як предмета має здійснюватися на постійній основі. Офіційна мова держави також повинна бути предметом постійного викладання, бажано вчителями, які володіють двома мовами і добре знають рівень культурної та мовної підготовки дитини. Наприкінці цього періоду кілька предметів мають викладатися державною мовою. Держави повинні, наскільки це можливо, створити умови для того, щоб батьки могли скористатись цією можливістю. У середній школі значна частина навчального матеріалу має викладатися мовою меншин. Державна мова також повинна бути предметом постійного викладання. Протягом цього періоду необхідно збільшувати кількість предметів, які викладаються державною мовою. Результати дослідження свідчать про те, що чим поступовішим є таке збільшення, тим краще для дитини».

З метою реалізації державної мовної політики в Чернівецькій області, у відповідності до освітніх запитів громади сформовано мережу освітніх закладів в яких забезпечено виховання у дітей поваги до народних традицій та звичаїв, державної та рідної мови, тощо.

Загалом з 400 закладів дошкільної освіти Чернівецької області понад 50 з мовою викладання національних меншин, з 422 закладів середньої освіти у 58 викладання ведеться на мові нац. меншин та ще у 20 у поєднанні з державною мовою.

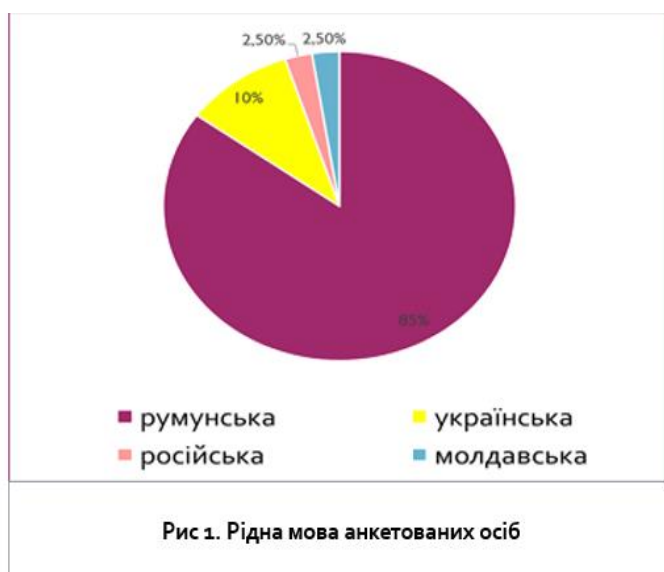
Це значною мірою впливає на успішність та якість знань, особливо низький рівень знання державної мови. Такий висновок можна зробити

за результатами зовнішнього незалежного оцінювання. Так, з-поміж 20-ти найкращих закладів за результатами ЗНО (без обласного центру), немає жодного з закладів де ведеться викладання на мові нац. меншин, натомість, з-поміж 20-ти найнижчих в рейтингу таких 13.

Все це здійснюється за значної міжнародної підтримки, державних та місцевих бюджетів. Освітні заклади Чернівецької області є учасниками міжнародного проекту «Мультилінгвальна освіта» (MULTILINCSual EDUCATION»), що створений за сприяння МОГНУ та фінансової підтримки МЗС Фінляндії.

В області функціонують два вищих навчальних заклади, де є групи з навчання румунською мовою (педагогічний коледж – 77 ст. та ЧНУ – 57 студентів). В ЧНУ на кафедрі румунської та класичної філології функціонують безкоштовні курси вивчення румунської мови тощо.

Батьківська громадськість, реагуючи на зміни в українському суспільстві, віддає перевагу школам з українською мовою навчання, вимагає більш кваліфікованого вивчення державної мови та загалом підвищення якості освітніх послуг.



З метою виявлення однієї з особливостей регіональної ідентичності проведено анкетування населення фронтірних територій та здійснено аналіз їх мовної ситуації. Під час анкетування опитано близько 1500 респондентів, що є мешканцями більшості населених пунктів етноконтактних зон. Результат проведеного опитування засвідчує, що 85% респондентів румунську мову вважають рідною, а українську лише 10% (рис.1). Однак, відсоток тих, хто вважає основною розмовною мовою румунську є вже значно меншим – 47%, що свідчи про їх асиміляцію. Віддають перевагу в розмовній мові румунській та українській 17,5%

населення. Така ж кількість опитаних у повсякденному спілкуванні використовує на рівні румунську й російську мови та лише 5% постійно спілкується українською мовою (рис. 2).

Ситуація щодо володіння державною мовою на фронтірних територіях також є невтішною: вільно володіють українською всього лише 35% опитаних. Вагома частка населення (25%) читають, пишуть та розмовляють державною мовою. 12,5% респондентів зберігаючи свою мовну ідентичність розмовляють мішаною мовою (використовують державну мову за межами сімейного кола спілкування та зазвичай при спілкуванні з особами, що не володіють мовою їх нац. меншини). Частка й тих, хто не розмовляють становить 3,5% (рис 3).



Щодо забезпечення мовних прав з-поміж опитаних 87,5% вважають, що українська держава враховує їх національну ідентичність у мовному питанні та лише 5% вважають, що їх рідній мові не надано належного статусу на фронтірних територіях (рис.4).

Більшість анкетованих осіб (52,5%) вважає, що є необхідність у додатковому вивченні іншої мови. При цьому надали перевагу українській мові 27,5%, що можемо вважати певним прогресом на досліджуваних територіях, 17,5% хотіли б опанувати англійську мову, що пояснюється зростанням її ваги у міжнаціональному спілкуванні (рис 5).

Загалом рівень задоволення мовною політикою на регіональному рівні (у Чернівецькій області) є значно вищим, аніж загалом по Україні (рис 6). Так, 75 % мешканців Чернівецької області відчують підтримку держави в задоволенні їх повних потреб та збереження мовної ідентичності. Натомість по Україні даний показник становить лише 30%.

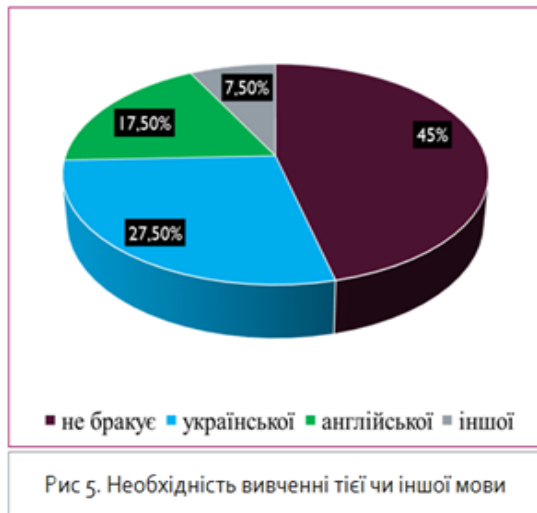


Рис 5. Необхідність вивчення тієї чи іншої мови



Рис 6 Рівень задоволення мовною політикою на державному та регіональному рівнях (%)

Головною загальнодержавною проблемою є зниження демографічної потужності української мови. За умов глобалізації – це небезпечна тенденція. Проблемою також є зростання територіальних відмінностей мовного складу, тобто йде мова про поступову поляризацію за мовними показниками. У свою чергу поляризація інколи призводить до більш категоричних оцінок мовного питання, зниження мовної толерантності. Тут важливі історичні особливості розвитку регіонів, географічне положення (в т. ч. прикордонне), особливості заселення тощо.

Першочерговою метою мовної політики демократичної держави є гарантування мовних прав людини, що неодмінно потрібно узгоджувати зі стратегічними цілями: політична стабільність, єдність та територіальна цілісність, національна безпека та збереження конституційного ладу.

### Список використаних джерел:

1. Лозинський Р.М. Мовна ситуація в Україні (суспільно-географічний погляд): монографія / Р. М. Лозинський. Львів: Видавничий центр ЛНУ імені Івана Франка, 2008. 503 с.
2. Інтегральний потенціал території – теоретичні та практичні аспекти дослідження: монографія / Підрушній Г.П., Нагірна В.П., Фацевський М.І. та інші. Ін-т географії НАН України. К., 2012. 464 с.

## ДОСВІД СТИМУЛЮВАННЯ МІСЬКОГО АКТИВІЗМУ І ФОРМУВАННЯ БЮДЖЕТІВ УЧАСТІ У РОЗВИТКУ МІСЬКОЇ ГРОМАДИ м. ХЕРСОН

*Д.С. Мальчикова, І.О. Пилипенко, Л.В. Лозова*  
*darina13@i.ua, pylypenkoigor11@gmail.com, liudmilalozova74@gmail.com*  
*Херсонський державний університет, Херсон, Україна*

*The results of urban activism and participatory budgeting in the renovation of Kherson urban spaces transformation are analyzed. The case study found that urban activism of participatory budgeting has small-scale in nature, and the total cost of approved projects is less than 0,5% of the average annual city's budget. Urban activism outside of participatory budgeting has sporadic manifestations due to "small initiatives" of individual creative groups, entrepreneurs, rather than a strategic plan for spatial development of the city community. The budget for participation in the Kherson city community development is aimed to solve the current domestic and communal problems, rather than implement the agenda or strategic goals of community development.*

*It is presents the urban activism prospects and planning decisions in the urban spaces' transformation. The key directions include: 1) renovation of urban space should be carried out primarily by creating of different types and functional purposes of creative spaces (new formats of recreation, communication, information education, inclusive environment development); 2) the creation or renovation of existing public spaces should be carried out only with the involvement of participatory management mechanisms to provide the city with the functional content really needed by the community; 3) a particular strategic direction of urban space renovation should be to increase the share of green public spaces and use the benefits of the unique Kherson city community location at the mouth of the Dnieper.*

**Key words:** *citizen activism, participatory budgeting, urban space, public space, Kherson.*

Трансформація міського простору є постійним процесом у багатьох містах протягом десятків і сотень років. Разом з тим, цей процес зазнає суттєвих змін з точки зору рушійних сил, що спричиняють відповідні трансформації: у світовій спільноті все більш розповсюдженою стає практика ініціювання змін із залученням громадськості [5], яка дедалі більше запроваджується і в Україні [1, 2].

Стимулювання міського активізму і формування бюджетів участі сьогодні відзначаються найбільш перспективними [7], оскільки трансформація «малими ініціативами», за участю громадськості, дає можливість мешканцям не тільки брати участь у процесі прийняття бюджетних рішень, а і долучатись до трансформації міського простору. Історичні еволюційні зміни міських просторів в окремі періоди супроводжуються глобальними викликами, які додають невизначеності у пошуку найбільш оптимальних стратегій міського розвитку.

Етап деіндустріалізації, що переживає у пострадянський період



місто Херсон, і специфічні риси географічного положення, які визначають тенденції просторового розвитку міста [3], зумовлюють пошук нових концепцій розвитку міських просторів. Міські простори Херсона зазнають суттєвих трансформацій, а практика запровадження моделей партисипативного управління зумовила виникнення певних дослідницьких питань:

- Які просторові ресурси становлять найбільшу цінність у світлі подальших трансформацій міських просторів і мають стати об'єктами міського активізму надалі?

- Наскільки результативною є практика запровадження бюджету участі і який внесок міського активізму у формування якісної соціально-просторової структури Херсона сьогодні?

- Якими є перспективи планувальних рішень і міського активізму у трансформації міських просторів?

Партисипація як модель вироблення нових спільних, інтегрованих рішень застосовується вже декілька десятиріч у найрізноманітніших сферах суспільного буття. «Партисипативне міське планування розглядається як планувальна парадигма, що передбачає залучення громади міста, його мешканців до процесів міського планування» [4], а місцеві громади розглядаються як партнери в процесах міського проектування, і в багатьох країнах їх роль у плануванні та проектуванні визначається галузевими нормами.

Херсон – адміністративний, індустріальний, культурний центр Херсонської області і одночасно центр Херсонської міської територіальної громади, який сьогодні концентрує 1/3 населення обласного регіону: за даними Головного управління статистики у Херсонській області чисельність населення Херсонської міської ради станом на 1 жовтня 2020 року складала 322,19 тис. осіб. Але окрім власне людських ресурсів, у сучасному суспільстві вирішальними факторами тяжіння людей, інвестицій, сучасних видів діяльності стає унікальність місцезорозташування території, історії, культури і здатність до трансформацій. Унікальність Херсона – сполучення найцінніших природних ландшафтів гирлової частини р. Дніпро та історико-культурної спадщини, унікальність транспортно-логістичного положення. Особлива риса просторової локації м. Херсон – розміщення на правому березі р. Дніпра в межах гирлової частини, місто фактично «контролює» точку розгалуження ріки, верхню частину дельти, місце формування її нижніх рукавів. Завдяки своєму географічному розташуванню Херсон має розвинену мережу транспортної інфраструктури, адже - це єдиний морський порт на Дніпрі, річковий

порт, залізничний вузол, аеропорт.

Розташування у гирлі Дніпра і наявність протяжних прибережних територій – неймовірний ресурс розвитку Херсона, який може бути основою перетворення публічних рекреаційних просторів як у міській, так і у приміській зоні. Дану тезу також підтверджують і результати інтерактивного опитування щодо стратегічного бачення міста, оприлюднені на офіційному сайті Херсонської міської ради (<http://www.city.kherson.ua/>). Так, на питання «Що б ви обов'язково показали у Херсоні своїм гостям?» із 2045 відповідей за 11-ма запропонованими варіантами 27,7% (566 відповідей) було віддано за варіант «Набережна», крім того, серед 6-ти доданих респондентами варіантів з варіанти – «Пляж», «Дельта Дніпра», «Херсонські плавні», – також є атракціями, сформованими внаслідок специфічного географічного положення міста. Разом з тим, міські простори, що мали б стати ключовими у створенні атрактивного прирічкового образу Херсона, сьогодні не виконують таких функцій. Протяжність 2-х громадських набережних (в районі готелю Фрегат і парку Слави) загалом складає лише близько 500 метрів, до того ж, вони роз'єднані між собою територіально вантажним терміналами Херсонського морського торговельного порту. Всі інші прибережні території є територіями або приватної забудови, або виробничими зонами підприємств міста – Херсонського суднобудівного заводу, заводу «Палада», Херсонського суднобудівно-судноремонтного заводу. А територія розташованого фактично в центрі міста, унікального для України «Річморвокзалу» сьогодні є занедбаною і маловикористовуваною внаслідок нерентабельності річкових пасажирських перевезень катерами «Укррічфлоту» і відсутності іншого функціонального призначення.

Міський простір Херсона протягом ХХ ст. було суттєво «радянізовано» та індустріалізовано, що сьогодні асоціюється з певними просторовими практиками, перш за все – з розташуванням в межах центральної частини міста промислових підприємств. Політичний та економічний перехід від центрального управління в комуністичній однопартійній системі до політичної демократії та ринкової економіки посткомуністичних країн центральної та Східної Європи неминуче призвів до переоцінки функцій, ролі, естетики простору і значної трансформації міст у всіх без винятку пострадянських держав. Дослідження [6] дозволило виділити три типи просторової диференціації: 1) по-перше, відмінності у швидкості та масштабах реформ, що спричиняють національні, регіональні та місцеві просторові відмінності; 2) по-друге, регіони, які раніше були «надмірно індустріалізованими» і сьогодні страждають від суворой

деіндустріалізації, зазнаватимуть потужних процесів демонтажа, реструктуризації або ліквідації просторових внутрішньоміських структур; 3) транскордонні з Європейським Союзом або столичні регіони переживатимуть «реіндустріалізацію» та швидше адаптуються до чіткої переорієнтації в торгових відносинах та економічній і соціальній інтеграції територій.

Характерні риси положення і історії промислового розвитку визначили приналежність м. Херсона до 2 типу (суворой деіндустріалізації), що у подальшому поєдналося зі специфікою місцевого самоврядування і низькою суспільною свідомістю міської громади. Суперечливість і уповільненість трансформації міських просторів Херсона визначили порушення функціоналізму та естетичних проблем міста. Тому розробка Стратегії розвитку м. Херсона до 2030 року на нових концептуальних засадах стала провідним завданням місцевого самоврядування на сучасному етапі.

У вересні-жовтні 2020 року у місті відбулося проведення онлайн опитування представників бізнесу та науковців, представників органів місцевого самоврядування та громадськості Херсона щодо стратегічного бачення майбутнього міста в контексті розробки Стратегії розвитку м. Херсона до 2030 року. Оприлюднені результати опитування (<http://www.city.kherson.ua/articles/strategiya-rozvitku-m-hersona-do-2030-roku?printable=1>) на жаль підтвердили негативне громадське сприйняття сучасних реалій розвитку міста і нагальну потребу пошуку нової стратегії міського розвитку. Зокрема, надзвичайно сумним виглядає той факт, що майже 30% на бачать перспектив розвитку у міської громади, лише 2,5% опитаних рекомендували б Херсонську громаду для проживання знайомим, натомість 11% респондентів зазначили, що виїдуть звідси при найменшій нагоді. Показовим є те, що Херсонська громада сьогодні фактично не задоволена абсолютно жодною складовою з 17 показників розвитку і повсякденного життя. Відносно стабільну ситуацію і задовільний рівень респонденти відмічають лише за 2 показниками «рівень надання освітніх послуг» і «робота дошкільних установ».

Можливості діалогу між міською владою і міською громадою окрім механізми виборів забезпечуються також сьогодні через міські політичні проекти та інститути дорадчої демократії [2]. Партисипативне управління у загальному розумінні базується на визнанні взаємних інтересів усіх членів спільноти і реалізується через інтеграцію цих інтересів і посилення зацікавленості у результатах співпраці. Партисипативне управління існує в різних формах: участь у доходах

(бюджетах) та збитках; участь у прибутках і власності; участь в управлінні. Одним з найуспішніших проєктів у результаті досліджень визначено такий інструмент залучення громадян, як партисипативне бюджетування [4, 5, 7, 9].

Програма міських ініціатив «Платформа реалізації ідей для покращення твого міста» функціонує в м.Херсон протягом 2019-2020 рр. і дозволяє громадськості Херсона взяти участь у розподілі бюджетних коштів для поліпшення життя міста. Детальний аналіз статистики бюджету участі показав, що міський активізм у питаннях партисипативного бюджетування в херсонській громаді має дрібномасштабний характер. За даними сайту громадського бюджету (<http://www.city.kherson.ua/c/hersoncyu/s/gromadskiy-byudzhet>) у 2019 році з 77 поданих проєктів переможцями стали 18, з яких станом на листопад 2020 було реалізовано 11 проєктів на суму 4,5 млн.грн, в процесі реалізації перебувало 7 проєктів на суму 5,3млн грн. Міський активізм у бюджеті участі територіальної громади м. Херсона був вкрай слабкий – всього проголосувало 8595 осіб (2,6% містян). У 2020 році подано 108 проєктів на суму 78,8 млн. грн, в голосуванні взяли участь 17527 херсонців (5,4% міських жителів), у 2 рази більше, ніж у 2019 році, але цей показник також не можна вважати задовільним. У 2021 році переможцями стали 17 проєктів з на суму 9,6 млн грн. Незначне збільшення міського активізму у партисипативному бюджетуванні супроводжувалося суттєвим розширенням (з 9 до 15) кількості категорій, за яким подавалися проєкти, але подальший аналіз проєктів показав, що фактично бюджет участі Херсона має в цілому характер псевдоучасті, оскільки переважна більшість прийнятих рішень і підтриманих громадськістю проєктів фактично спрямовані на вирішення поточних проблемних ситуацій побутового і комунального характеру, а не реалізують порядок денний чи стратегічні цілі розвитку громади.

Більшість проєктів спрямовані на облаштування дитячих та спортивних майданчиків, покращення технічних, санітарно-гігієнічних умов комунальних закладів, покращення стану дорожнього господарства. Отже, проєкти 2019 та 2020 рр., схвалені через програму бюджету участі, більшою мірою виявилися спрямованими на фактично приведення у безпечний стан окремих міських просторів і об'єктів, що мали б і так перебувати у задовільному стані через відповідне галузеве фінансування. Наприклад, у 2019 році проєкт «Безпечне майбутнє наших дітей», реалізований у категорії «Освіта», передбачав повну заміну огорожі Антонівського ясел - садка № 4, яка знаходиться в незадовільному стані, задля створення безпечних умов задля

перебування дітей, їх батьків та працівників на території закладу. У цій же категорії «Освіта» реалізовано проєкт «Сучасний пральний блок у Закладі дошкільної освіти №4», що передбачав капітальний ремонт приміщень та інженерних мереж прального блоку, заміну старого технічного обладнання на сучасне енергозберігаюче.

Приклади громадських ініціатив, реалізовані через партисипативне бюджетування і які можна хоча б частково вважати дійсно заходами міського планування, є низка проєктів у 2020 році – наприклад, облаштування зони відпочинку, тротуарів та паркану, встановлення сучасного енергоефективного вуличного освітлення в спальному Таврійському мікрорайоні у проєкті «Маленькими кроками до великих змін: «Осучаснимо Херсон разом!»»

Серед ініціатив, підтриманих громадськістю, у 2020 році з'являються проєкти, що відображають рух міської громади до створення інклюзивного середовища Херсонської міської територіальної громади:

- ««Children's Sportland» - чудо-світ для дітей з порушенням опорно-рухового апарату (створення сучасного інноваційного простору спортивного напрямку для дітей з порушенням опорно-рухового апарату з урахуванням індивідуальних потреб)»;
- Екологічний простір – «Dream Life» (створення екологічної зони відпочинку та розвитку дітей з порушеннями опорно-рухового апарату з урахуванням індивідуальних потреб)

Незважаючи на дрібний масштаб і певною мірою спотворений характер партисипативного бюджетування в контексті стратегічних цілей розвитку міської громади і планування міського розвитку, необхідно наголосити визначальну роль розвитку форм міського активізму і впровадження такого інструменту залучення громадян, як партисипативне бюджетування. Разом з тим, концепція просторового розвитку м. Херсон, планувальні рішення облаштування публічних просторів і рішення щодо реновації і ревіталізації об'єктів міського середовища потребують суттєвого перегляду.

Дослідження міського активізму і досвіду партисипативного бюджетування в м. Херсон протягом 2019-2020 років дозволяє акцентувати такі висновки:

- міський активізм у питаннях партисипативного бюджетування має дрібномасштабний характер: залучено до бюджету участі 2-5% населення міської громади, а загалом за 2 роки погоджено 35 проєктів загальною вартістю 19,4 млн. грн., що складає менше 0,5% від середньорічного обсягу бюджету міста [8].
- міський активізм поза партисипативним бюджетуванням має

епізодичні прояви, зумовлені не стратегічним планом і рішеннями щодо просторового розвитку громади, а «малими ініціативами» окремих творчих колективів, підприємців тощо;

- бюджет участі у розвитку херсонської міської громади поки що має в цілому характер псевдоучасті, оскільки переважна більшість прийнятих рішень і підтриманих громадськістю проєктів фактично спрямовані на вирішення поточних проблемних ситуацій побутового і комунального характеру, а не реалізують порядок денний чи стратегічні цілі розвитку громади.

Практика партисипативного бюджетування і міського активізму у реновації міського простору (зокрема, публічних просторів) м. Херсон поки що має поодинокі приклади. Перспективи планувальних рішень і міського активізму у трансформації міських просторів можна на наш погляд узагальнити так:

1) Створення або оновлення існуючих публічних просторів має здійснюватись лише із залученням механізмів партисипативного управління, щоб уникнути неупорядкованої комерціалізації, нерівномірного розміщення торговельно-розважальних центрів, забезпечити місто реально необхідним громаді функціональним наповненням.

2) Громадські ради при органах місцевого самоврядування, що виконують дорадчі і експертні функції, є важливим механізмом посилення міського активізму у просторовому розвитку та розподілі бюджету громади. В той же час, механізми формування їх персонального складу носять часто суб'єктивний характер і потребують оновлення в частині формування персонального складу, щоб унеможливити монополізацію схвалення рішень.

3) Окремим стратегічним напрямом реновації міського простору має стати збільшення частки зелених публічних просторів і використання переваг унікального розташування херсонської міської громади у гирлі р. Дніпро. В епоху фактичної деіндустріалізації міста Херсон має позиціонуватися не тільки як один із лідерів різнопланового зовнішнього та внутрішнього туризму, але і відновити свій статус комфортного міста, унікального рекреаційного і логістичного центру.

### **Список використаних джерел:**

1. Булеца Н.В. Особливості процесу партисипативного бюджетування в Україні / Н. В. Булеца // Причорноморські економічні студії. - 2016. - Вип. 8. - С. 148-154.

2. Дорош Б.Й. Моделі застосування бюджету участі: європейський досвід і перспективи застосування в Україні // *Бізнес Інформ*. 2019. №2. С. 58–63.
3. Мальчикова Д., Пилипенко І. Від "розірваного" простору до метрополізації і субурбанізації: Херсонська міська агломерація у нових вимірах урбогенезу / *Урбаністична Україна: в епіцентрі просторових змін : монографія / за ред. К. Мезенцева, Я. Олійника, Н. Мезенцевої*. К.: Фенікс, 2017, 326-338.
4. Мезенцев К.В, Провотар Н.І., Пальчук М.В. Публічні простори через призму партисипативного міського планування - приклад Києва // *Український географічний журнал*. 2020. Вип. 2 (110). С. 30-37
5. Falanga, R. (2020) *Formulating the success of citizen participation in urban regeneration: Insights and perplexities from Lisbon*. *Urban Research & Practice*, 13(5), 477-499, DOI: [10.1080/17535069.2019.1607895](https://doi.org/10.1080/17535069.2019.1607895)
6. Hamilton F.E.I. (1995) *Re-evaluating space: locational change and adjustment in Central and Eastern Europe*. *Geographische Zeitschrift*, 83 (2), 67–86.
7. *Hope for democracy. 30 years of participatory budgeting worldwide (2018)* Eds.: N. Dias. Epic Books et Oficina, 640.
8. Malchykova, D. (2021). *Participatory budgeting practices and civic activism for urban space renovation: the case of Kherson*. *Ekonomichna ta Sotsialna Geografiya / Економічна та соціальна географія*, 85, 38–48, <https://doi.org/10.17721/2413-7154/2021.85.38-48>
9. Sarzynski, A. (2015) *Public participation, civic capacity, and climate change adaptation in cities*. *Urban Climate*, 14, (1), 52-67. <https://doi.org/10.1016/j.uclim.2015.08.002>



## УНІФІКАЦІЯ ЧИ УНІЗАЦІЯ ЄВРОПИ ТА УКРАЇНСЬКІ ПЕРСПЕКТИВИ

**І.В. Поплавська, С.В. Кравець, О.Я. Мединська,  
С.І. Задворний, А.В. Кузишун**

*innapoplavska@ukr.net, svitlana.kravets@gmail.com,  
medynska@tnpu.edu.ua, serhijzadvornyj90@gmail.com,  
kuzyshyn\_a@tnpu.edu.ua*

*Тернопільський національний педагогічний університет імені  
Володимира Гнатюка, м. Тернопіль, Україна*

*The article is devoted to problematic approaches to the perception of the idea of united Europe as space. It outlines the basic approaches of modern understanding of European unity. A historical and geographical excursus of the unification process has been made. The importance of unifying tendencies for the countries of the European space to preserve the features of national identity and authenticity is emphasized.*

**Keywords:** *Europe, unification, concepts of united Europe, national identity.*

«Сьогоднішній світ багатий географічними суперечностями» [1, с. 81]. Застосовуючи цю тезу Г. Блія та П. Муллера щодо Європи слід наголосити, що тут криється дві квінтенсенції, які сприяють подальшому розвитку європейського простору – процес його уніфікації та процес його унізації. Пропонована ілюстрація (рис. 1), яка датується початком Нового часу яскраво підтверджує візію Європи, виходячи з її геоположення, культурного, економічного, історичного та соціального розвитку.

Ці терміни, як не дивно, гармонізують Європу. З однієї сторони маємо чіткі тренди щодо розуміння уніфікації як процесу, спрямованого на приведення різних понять до єдиної, суворо регламентованої системи. Для Європи запровадження таких стандартів загалом не новина – цей процес циклічно повторюється з часів мінімум Версальського миру, а на сучасному етапі це можна позиціонувати як наднаціоналізм – добровільна асоціація в економічній, політичній або культурній сферах трьох або більше незалежних держав, які погоджуються мінімізувати певну частину суверенітету для спільної вигоди [1, с. 81]. В цій дефініції є означення, що дозволяють окреслити риси уніфікація як методу, що полягає в раціональному скороченні кількості типів і параметричних рядів, супроводжується типізацією шляхом комбінування (поєднання) найбільш вдалих рішень, що мають місце в сукупності уніфікованих процесів.

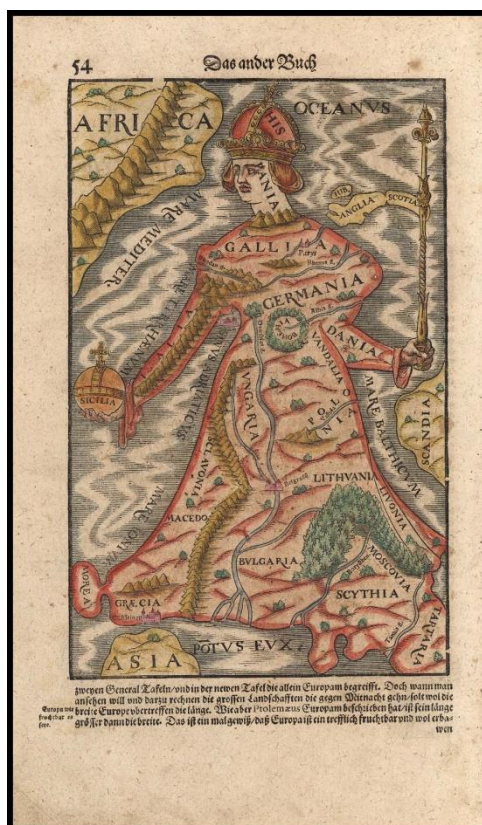


Рис. 1. Європа єдина (літографія в книзі Себастьяна Мюнстера «Космографія»)

Зазвичай такі об'єднання уніфікаційного характеру постають як протиположність проблемі. Яскравий приклад – 1944 р., коли уряди трьох невеликих європейських держав (Бельгії, Нідерландів, Люксембургу), перебуваючи у вигнанні, екзилі, прогнозуючи потребу повоєнного відродження, заснували економічний союз, відомий як Бенілюкс, – це був показовий приклад реорганізації для прискореної відбудови.

Наступний крок в цьому напрямку – розробка та запровадження в дію Плану Маршала, що вкотре підтвердив потребу в багатонаціональній економіко-адміністративній структурі. Принципом її функціонування була відмова від національних бар'єрів для заборони потоків товарів та сировини або митних витрат, що перешкоджали б регіональному економічному відродженню.

Все це дало колосальний поштовх до наступних уніфікаційних кроків: створення Ради Європи (1949), прийняття Угоди про європейське об'єднання вугілля і сталі (1952), створення Європейського економічного співтовариства (1958). Час від 1960-х рр. до поч. 1990-х рр. – період уніфікаційних процесів. Він позначився певним підпорядкуванням країн-учасниць широкій низці правил – від аграрної практики до фінансових процедур. Процес відмови від домінування національних інтересів проходить досить складно. Періодично опозиційні рухи

охоплюють аграрний сектор, банківську сферу, викликають потреби субсидіювання бідніших членів співтовариства. Ще один яскравий приклад уніфікації – підтримка ідеї єдиної валюти. Ця ідея приживалась поступово, з відмовою від національної грошової одиниці в досить успішних країнах – Німеччині, Франції, Іспанії, аж до країн, що підтримали свою економіку за рахунок «євро» – Словаччина, Греція, країни Балтії.

На зламі тисячоліть повертаються до також не нової ідеї – унізації (об'єднання). Зародилась дискусія, яка загалом триває до тепер – що краще, – мати «глибший» союз обмеженої кількості держав чи «широкий» союз з набагато більшим числом держав-учасниць. Ось тут виникає дилема пріоритетності уніфікаційних чи унізаційних трендів. Для того, щоб дозволити приєднатися окремим державам Європи потрібно встановити певні обмеження (засобом уніфікації), які сповільнюють інтеграційні процеси.

Біля витоків європейської ідеї унізації була концепція пан'європеїзму, що передбачала створення європейської континентальної унії як регіонального військово-політичного та економічного альянсу. Поняття пан'європеїзму позначило унізацію всіх європейських держав зі спільними інститутами в галузі торгівлі, фінансів та зовнішньої безпеки. Розробник цієї ідеї Ріхард Куденхове-Калергі, закликав формувати європейську структуру замість європейської анархії. В цьому питанні зазвичай є два бачення/протистояння – географічне та історичне.

Розгляд Європи як географічної ідеї спростовує ті інтелектуальні надбудови, що були основою розуміння цього континенту [3, с. 16]. Географія, на думку М. Геффернена, тут розглядається не як матеріальна сила, а як інтелектуальна арена ідей та переконань. Тому Європа тлумачиться не як результат історичного розвитку, а як суперечливий географічний дискурс, як послідовна географічна система, що є змінною в часі та просторі. Не слід думати, що таким чином знецінюється матеріальна складова європейського світу, а радше підкреслюється важливість інтелектуальних концепцій географічного простору для формування людської свідомості.

Триває політика унізаційного характеру в політичній сфері. Вперше загальні вибори Європейського парламенту відбулися в 1979 р. і до сьогоднішнього часу він має функцію генератора політичних, соціальних, економічних, а десь – і культурологічних змін, які в першу чергу спрямовані на об'єднання (уніфікацію). Функціонуючи в унісон, європейські країни можуть краще захищати свої інтереси в світі, а

об'єднана Європа стане потужною силою. Певна річ, що посилення євроскептицизму в контексті націоналізму є новими викликами для уніфікації. В цьому питанні слід звернути увагу від викликів субконтинентального характеру до потреб «окремого європейця». Не залежно від рівня сформованості країни та ролі в об'єднаній Європі, пріоритетом буде благополуччя окремої родини чи особистості. Саме це спровокувало ті відцентрові рухи, що властиві для сучасного періоду. Занепокоєння збереження національної ідентичності, збереження достойного рівня оплати праці, свобода релігійних уподобань і надалі повинні бути важливим аргументом євроєдності.

В цьому контексті важливим є, за визначенням Г. де Блія та П. Муллера [1, с. 79], розуміння сформованості та керованості поняття деволюції. Регіоналізація держави, в принципі, є природнім процесом, але процес деволюції розпочинається тоді, коли визначальна доцентрова сила – національно сформована ідея, яку обстоює країна, – розмивається до моменту, за яким приводиться регіональний розкол. Цей нахил у бік сепаратизму частіше трапляється у країнах, де владні структури завжди мають проблеми, намагаються побудувати життєспроможну націю-державу. Якщо цей процес вдалося адаптували в еволюційному характері в Великій Британії, то наприклад в Югославії це мало революційний варіант прояву. Сьогодні в умовах пошуку вирішення цієї проблеми перебуває Іспанія (в результаті домовленостей з лідерами Баскського регіону їм було надано право формування власних парламентів, керування місцевими податками та системою освіти, надання особливого статусу місцевим мовам, але ці ініціативи виявилися недостатніми для попередження екстремістського насилля). Загалом, ще з початку ХХІ ст. В Європі сформувався понад 20 територій, які можна вважати осередками деволюційного тиску [1, с. 80], які зазвичай є продуцентами регіональної чи локальної напруги.

На окрему увагу заслуговує обговорення місця України в європейському уніфікованому та унізованому геопросторі. В геополітичних дослідженнях України стратегія інтеграції до Європи через Балто-Чорноморський простір є давньою та досить добре обґрунтованою. Її українським ідеологом можна вважати Ю. Липу, а наукова обґрунтування належить С. Рудницькому [4, с. 167]. Балто-Чорноморська доктрина формувалась в умовах пошуку Україною на початку ХХ століття свого місця на карті Європи та пошуку партнерів, які могли б виступити гарантами та впливовою підтримкою на європейській політичній арені. Вперше нову концепцію взаємовідносин з українцями, литовцями і білорусами сформулював видатний

польський мислитель Юліуш Мірошевський, який обґрунтував необхідність визволення від Росії України, Литви і Білорусі. Ця концепція дістала назву лінії Гедройца-Мірошевського і стала основою сучасної східноєвропейської дипломатії Польщі. Фактично ці погляди були підкріплені теоретичними напрацюваннями історика М. Грушевського, який також в своїх працях пройшов шлях від автономістських поглядів до самостійницьких. Його праця «Орієнтація чорноморська» присвячена ідеї створення Балто-Чорноморського альянсу. Історик розумів об'єктивну цивілізаційну незалежність України до Заходу, закликав орієнтуватися на цінності Європи: «Але коли школою для нас мусять бути сі краї західної культури, полем нашої діяльності, нашої власної творчості повинні бути краї, які, подібно як і Україна, вирости у впливах чи зв'язках східної культури – краї в сфері нашої чорноморської орієнтації, об'єднані Чорним морем як центром комунікації й різнорідних культурних і політичних взаємин» [2, с. 155]. Грушевський пропагував ідею єдності країн певного регіону (в даному випадку – Чорноморського або Балто-Чорноморського) за посередництва історичних, географічних, економічних та культурних чинників.

Подібна концепція була покликана з позиції прогресивного конструювання політичного простору враховувати інтереси всіх суб'єктів на принципах гуманізму, рівноправності та справедливості. В реаліях того і нинішнього часу варто наголосити, можливо концепція базувалась на дещо ідеалістичних поглядах, але вона не мала експансіоністського спрямування, а тому мала консолідаційний характер, адже пропонує утворення рівноправного союзу держав для захисту своїх інтересів.

*Висновки.* На сучасному етапі функціонування Європейського простору прослідковуються тенденції розмивання підвалин уніфікації та унізації. Проте, ця тенденція не є свідченням деактуалізації таких трендів, а радше свідченням того, що сучасні кризові явища виступають індикатором необхідності повернення до дискурсу щодо організації Європростору. І у даному вимірі нам цікаво щоб тут достойно були захищені позиції Українського геопростору.

Реалізації проекту Балто-Чорноморського союзу, до якої мала бути причетна Україна, сьогодні сприяло б реалізації нейтралізації спроб Росії розглядати пострадянські та постсоціалістичні країни Європи як сферу своїх особливих інтересів і відігравати месіанську роль на даному геополітичному просторі. Також це мало б дати змогу протистояти намаганням «консервування» Східної Європи на стику Західноєвропейських та Російських інтересів та поглядів. Першим

кроком формування такого дієвого союзу мало б бути створення конкурентної транспортної системи (включаючи єдину трубопровідну енергетичну систему). Такий союз мав би велику політичну вагу через своє географічне положення, перекривши шлях з Європи від Балтійського і Чорного морів до Азії. Ймовірно, що формат даного союзу варто уточнювати та корегувати, але його ефективність має бути високою. Так як в свій час ЄС підтримав шлях інтеграції країн Балтії через Раду держав Балтійського моря (1992 р.), Північний вимір (1997 р.), Baltic Security Assistance Forum (BALTSEA) та NB6 до повноцінного членства в ЄС, Балто-Чорноморський союз покликаний стати серйозним кроком для інституційного утвердження України в просторі європейської інтеграції.

### **Список використаних джерел:**

1. Блій Г. де, Муллер П., Шаблій О. *Географія: світи, регіони, концепти* / Пер. з англ. К.: Либідь, 2004. 740 с.
2. Великий українець *Матеріали з життя та діяльності М.С. Грушевського*. К., 1992. 551 с.
3. Геффернен М. *Значення Європи: Географія і геополітика*. / пер. з англ. К.: Дух і літера, 2011. 464 с.
4. Кузишин А.В. *Екстраполяція поглядів Степана Рудницького на сучасний світоустрій Східної Європи: погляд крізь століття. Європейські інтеграційні процеси у ХХІ столітті: ключові тенденції, основні виклики та нові можливості. Український Щорічник з Європейських Інтеграційних Студій*. Луцьк: Терен, 2018. С.164-174.
5. Прихненко М., Бабій Д. *Ідея «Об'єднаної Європи» в сучасних реаліях функціонування європейського проекту. Історичні і політологічні дослідження*, 2019, № 1 (64). С. 60-69.

## ТРИМОР'Я, ЯК ПРИКЛАД ГЕОПОЛІТИЧНОГО ЛІДЕРСТВА

**Н.С. Корома**

*geo.nkoroma@gmail.com*

*Київський національний університет імені Тараса Шевченка,  
Київ, Україна*

*It will be appropriate to study the modern geopolitical system from the point of view of geopolitical leadership. The example of the Three Seas Initiative clearly demonstrates the realization of the leadership ambitions of global and regional actors in a changing environment, looking for allies and followers.*

**Keywords:** *geopolitical leader, geopolitical leadership of the state, geopolitical system, Ukraine, the Three Seas Initiative.*

Поняття лідерства використовується в різних науках: в соціології, соціальній психології, політології, або управлінні. У геополітиці є два аспекти розгляду лідерства. Перший аспект геополітичного лідерства характеризує політичних лідерів держав, які прагнуть стати міжнародними лідерами. Але далеко не кожен політичний лідер стає геополітичним лідером. Другий аспект пов'язаний з діями на міжнародному рівні, де суб'єктом є власне держава. Політичний лідер країни визначається як людина, яка здатна впливати на політичну поведінку та політичну діяльність всередині країни. Його відрізняють насамперед особисті якості: сильна воля, здатність до адаптації в складних політичних ситуаціях, переконання та віра у свою систему цінностей, готовність до боротьби. Лідером стає той, хто вміє просувати геополітичні інтереси своєї країни на світовій арені, хто вміє формулювати та висувати, а також захищати та просувати відповідну геополітичну стратегію в боротьбі з такими ж сильними лідерами в соціально-психологічному сенсі. Певною мірою, геополітичний лідер, виступає в ролі соціального та політичного менеджера.

Отже, *геополітичний лідер* – це той, хто бере участь не тільки в політичних процесах, соціально-економічному управлінні на національному рівні, у двосторонніх та багатосторонніх міжнародних відносинах, але й помітний своєю впливовістю на глобальному рівні. Геополітичний лідер не лише просуває свої національні інтереси на міжнародній арені, а й вирішує глобальні проблеми людства; не лише підтримує усталений світовий порядок, але також має чітко сформульований план переформатування світу. Варто також зазначити, що геополітичний лідер є не лише прихильником певної доктрини або доктрин, у яких, в межах своєї влади, формулюються положення про національну безпеку, зовнішню, військову та морську політику, але він



також здійснює свою геостратегію, тобто реалізовує ці положення в умовах, які змінюються, шукає союзників, послідовників та визначає опонентів. Виступаючи національним політичним лідером, він також виконує функції на найвищому, глобальному рівні політичної діяльності. За масштабом можна виділити три рівні геополітичного лідерства:

- *глобальне лідерство* - це лідерство на міжнародному, світовому рівні.
- *регіональне лідерство* - це лідерство в певному регіоні світу.
- *національне лідерство* - лідерство в межах території однієї країни, яке прийнято називати політичним лідерством.

Характерно, що якщо статус політичного національного лідера майже завжди є найвищим у його країні, то статус геополітичного лідера не обов'язково є найвищим у світі і залежить від геополітичного статусу його країни. *Геополітичне лідерство держави* важливо відрізнити від глобального панування. Панування означає домінування однієї держави над іншими державами. Але геополітичне лідерство виникає закономірно, внаслідок встановлення «першого серед рівних» типу відносин і воно не означає повне підпорядкування, а сприймається країнами як звичайна поступка сильнішому, але доброзичливому партнеру. Глобальне домінування ж передбачає постійний наголос на своєму домінуючому становищі, примус до дотримання вказівок усіма «керованими» країнами та включає всі види тиску: фінансовий, економічний, дипломатичний, політичний, а також тиск військової присутності тощо. Таким чином, геополітичне лідерство держави - це активне її позиціонування як сильної, здатної захищати національні інтереси, діяти відповідно до визначеної стратегії розвитку, протистояти загрозам, здатної себе захистити, здатної врегульовувати конфлікти ще на початковій фазі, або взагалі не допускати їх виникнення або поширення. На роль геополітичного лідера в регіоні, в світовій геополітичній системі загалом, може претендувати не одна держава, чи союз держав.

Сучасну геополітичну систему можна характеризувати з різних позицій, але в контексті даного дослідження логічно буде оцінка з точки зору геополітичного лідерства. Так, розвиток ситуації в Європі та у світі неможливий без участі європейських лідерів – Німеччини та Франції. Саме керівники цих держав завдали нового імпульсу геополітичному мисленню як в європейських країнах-партнерах, так і сформували сигнал для наддержав, що впливають на формування світової геополітики – США і Китаю.

Провідна міжнародна коаліція проти Іраку в 1991 році продемонструвала світове лідерство США в рамках *однополярної* системи, але поява деяких інших великих держав як серйозних суперників вказувала на потенційну світову тенденцію до *багатополюсної* системи настільки, що деякі вчені передбачили такий тип міжнародної системи щодо майбутнього світової системи. Тема глобального суперництва за здобуття світової лідерської позиції стала важливим питанням як для топ-менеджменту великих держав, так і для дослідників, котрі вивчають міжнародні відносини. Сполучені Штати як нинішній світовий лідер, намагається зберегти свої міжнародні лідерські позиції. З іншого боку, інші великі держави та об'єднання, а саме Росія, Китай, ЄС, Японія та Індія вважаються головними претендентами на лідерство, якщо не світовому масштабі, то в регіонах географічно близьких. А конфронтація (між США та КНР) розглядається як проблема «балансу сил» та неминуча холодна війна через гегемонічні прагнення Китаю.

В Європі недовіра до Китаю також зростає. Незважаючи на необхідність розширення торгівлі з Китаєм, останній віртуальний саміт ЄС-Китай між Сі Цзіньпіном та представниками ЄС не дав бажаного результату, включаючи очікувану інвестиційну угоду. Ця невдача зумовлена кількома факторами, включаючи поведження Пекіну щодо пандемії, його економічну практику та проблеми прав людини, пов'язані з Гонконгом. Спроба Китаю на домінування на Близькому Сході та в Євразії — це лише одна частина змінної геополітики у світі. Враховуючи геополітичне положення Росії та її можливість забезпечувати енергетичні ринки, Європа насправді не бачить серйозного конфлікту з Росією на горизонті. Однак посягання Росії на територіальну цілісність на теренах Східної Європи, зокрема і в Україні, роблять НАТО тим суб'єктом, який Європа не хоче бачити ослабленим. А Вашингтон погодився взяти участь у «Ініціативі трьох морів» (або Тримор'я) щодо формування економічного, інфраструктурного та цифрового поясу навколо Центральної та Східної Європи і створення відповідно енергетичного та інфраструктурного коридору «Північ-Південь» у регіоні та, врешті-решт, зменшення залежності регіону від російського імпорту енергоносіїв. Попри відсутність серед числа учасників, проєкт Тримор'я виглядає цікавим і для України.

«Ініціатива трьох морів» (Адріатичного, Балтійського та Чорного) - неформальна платформа співробітництва 12 країн Центрально-Східної Європи: чотири країни Вишеградської групи, країни Балтії, Австрію, Хорватію, Румунію, Словенію та Болгарію. Усі держави-

члени, крім Австрії, мають кілька спільних знаменників, таких як недавнє комуністичне минуле та членство в НАТО, отримане до вступу в ЄС» [2].

Ідея проєкту Тримор'я належить польському президенту Анджею Дуді і полягає у розвитку транспортної інфраструктури в ЄС по осі Північ-Південь, яка є на набагато гіршому рівні розвитку у порівнянні із магістралями із орієнтацією Схід-Захід. Це певною мірою визначає економічні відносини між східно- та центральноєвропейськими країнами, які суттєво відстають від рівня відносин цих же країн із Західною Європою. Економічні відносини Півдня і Півночі набагато менш розвинені.

Однак досі залишається незрозумілим – чи є Тримор'я проєктом політичним чи економічним. Всі лідерів країн, що беруть участь у проєкті – доводять, що він має виключно економічну складову. А головне – жодною мірою не є спробою опонувати ЄС. Реалізація навіть частини запланованих проєктів має стати суттєвим стимулом для економік всіх країн регіону. Серед них: транспортні та енергетичні проєкти, зокрема, нові термінали для прийому скрапленого газу. За оцінками багатьох експертів, візит на Варшавський саміт 2017 року тодішнього президента США Дональда Трампа змушує поставити під сумнів економічне спрямування проєкту Тримор'я. Його участь у регіональному форумі, чий інтереси майже не дотичні до американських – скоріш аргумент на користь домінування політичної складової. За такого сценарію, центральноєвропейські країни можуть стати інструментом впливу США на загальноєвропейську політику. Така увага Вашингтона створила підстави говорити про загрозу відновлення поділу між двома Європами і превалюванням інтересів США, а не ЄС. Як наслідок, країни Західної Європи досить довго стримано ставилися до розвитку Ініціативи і сприйняли її як таку, що свідомо чи несвідомо націлена на можливість посилення дезінтеграційних процесів у Євросоюзі. Та актив, що дістався Польщі, використала дуже раціонально, довівши справедливість польських претензій на регіональне лідерство. І з 2015 року (року започаткуванні даної Ініціативи), попри різну інтенсивність роботи на щорічних самітах, Тримор'я перетворилося з ідеї на амбіційний проєкт.

Щодо участі України (як не члена ЄС) на початку досить скептично ставилося польське керівництво міжнародного відомства підкреслюючи, що Ініціативу Тримор'я не варто пов'язувати з геополітикою, оскільки це лише інфраструктурний проєкт. Та Україна все-таки отримала можливість долучитися до окремих з них, таким чином втілюючи

євроінтеграцію не декларативно, а практично. Характерно, що Україна, з-поміж іншого, очікує від євроінтеграції саме інфраструктурного покращення. Окрім цього, проєкт Тримор'я – чудова платформа для налагодження ефективної комунікації із західними сусідами з питань, що становлять взаємний інтерес, буде корисним для посилення позицій України в регіоні Центральної та Східної Європи.

Важливим сигналом є те, що в отриманні Україною статусу спостерігача в рамках даної Ініціативи активно підтримує співзасновник Тримор'я Польща – ця теза була включена в спільну декларацію президентів Анджея Дуди та Володимира Зеленського, підписану в жовтні 2020 року перед Варшавським самітом.

Так, серед 28 нових проєктів, схвалених на Талліннському саміті у 2020 році, чотири передбачають можливу участь України (три проєкти запропонувала Угорщина, один – Польща). «В усіх проєктах Україна наводиться не як учасник, а як партнер. Зокрема, проєкти у сфері диджиталізації, до яких долучена Україна, передбачають створення цифрових платформ, спрямованих на більш ефективне та швидке адміністрування транспортних і логістичних послуг в режимі онлайн шляхом обробки великих обсягів інформації, спостереження у режимі реального часу за станом водних ресурсів в регіоні Тримор'я, цифрове моделювання забруднень води та водовідведення» [1].

Одним із сценаріїв інтеграції України є її політична присутність в даній ініціативі. Для цього національному лідеру варто формувати чітке розуміння унікальності України для реалізації повної включеності в спільні процеси в регіоні та пропонувати свою залученість до спільних інтересів. Це можуть бути пропозиції до посилення комунікації з країнами-сусідами в регіоні для поширення впливу проєктів Тримор'я за межі країн членів ЄС. Також варто акцентувати увагу на геополітичній унікальності України: питання безпеки і сусідства України в регіоні неможливо виключити повністю.

#### *Список використаних джерел:*

1. Голуб В. Нові ініціативи Тримор'я: чи є в них місце для України // *Європейська правда. Електронний ресурс.* – Режим доступу: <https://www.eurointegration.com.ua/articles/2020/10/15/7115366/> (дата публікування 15.10.2020).

2. Панченко Ю. Два варіанти для Тримор'я: чому наступний форум важливіший для України за варшавський // *Європейська правда. Електронний ресурс.* – Режим доступу: <https://www.eurointegration.com.ua/experts/2017/07/10/7068310/> (дата публікування 10.07.2017).

## ПРОБЛЕМИ ВІДБУДОВИ СХІДНИХ ПОСТКОНФЛІКТНИХ ТЕРИТОРІЙ УКРАЇНИ

**Г.М. Заваріка**

*Dgalina\_10@ukr.net*

*Східноукраїнський національний університет імені Володимира Даля,  
Северодонецьк, Україна*

*The paper deals with the problems of reconstruction of the eastern territories of Ukraine, which were the result of the ongoing conflict. Among the problems of development of the territory are the problems of continuing instability, economic, demographic, high morbidity and mortality, the emergence of the category of internally displaced persons and housing, environmental risks.*

**Key words:** *post-conflict territory, problems, mines, unemployment.*

### **1. Продовження нестабільності в регіоні.**

Конфлікт на сході країни породив нові соціально-гуманітарні, економічні та екологічні проблеми, які викликані появою ризиків розвитку території.

### **2. Економічний стан регіону.**

У Луганській області зафіксовано значні матеріальні втрати, що підтверджено погіршенням економічних ознак розвитку області та втрачання деяких активів. Сьогодні виробничу діяльність у промисловому комплексі провадять 438 промислових підприємств, з них 6 — великих, 77 — середніх, 355 — малих. Основні підприємства зосереджені в містах Северодонецьк, Рубіжне, Лисичанськ, Кремінна [2].

Наприклад, станом на вересень 2014 року в регіоні ушкоджено 18 об'єктів поштового зв'язку, зіпсовані об'єкти інфраструктури всіх ТЕС Донбаської енергосистеми, а саме: Старобешівська ТЕС, Слоб'янська ТЕС, Курахівська ТЕС, Зуївська ТЕС, Луганська ТЕС, Вуглегірська ТЕС, Миронівська ТЕС [2].

За даними Луганської ОДА, унаслідок терористичних дій незаконних збройних формувань на території Луганської області протягом 2014–2016 рр. завдано шкоди 9 000 об'єктам інфраструктури, на відновлення яких необхідно приблизно 9 млрд грн. Серед них 7 000 — об'єкти житлового фонду, 449 — об'єкти дорожньо-транспортної інфраструктури, 94 — заклади охорони здоров'я, 113 — навчальні заклади, 14 — промислові об'єкти, 256 — об'єкти інженерних мереж, 79 — заклади культури та спорту [2].

У Донецькій та Луганській областях станом на вересень 2014 року було пошкоджено або зруйновано 962 км автошляхів (250,5 км у Донецькій області та 711,5 км у Луганській області), 24 мости й

шляхопроводи довжиною понад 2 394 погонні метри [2]. Міжнародний аеропорт Донецьк ім. С. Прокоф'єва та Міжнародний аеропорт Луганськ унаслідок сумних подій втрачені.

З огляду на запровадження тимчасового припинення переміщення вантажів через лінію зіткнення в межах області шляхами залізничного й автомобільного сполучення у 2017 році різко зменшилися обсяги перевезення вантажів залізничним транспортом, однак поступово збільшується перевезення автомобільним транспортом [4]. Не вистачає залізничних ліній, які б з'єднували територію, особливо в Луганській області, тому що основні з них знаходяться на лінії розмежування, де залізничний рух припинено з причин безпеки.

Аеропорт у Сєвєродонецьку розташований у районі проведення АТО на відстані 20 км від лінії розмежування. Це створює підвищену небезпеку його функціонування, тому у 2016 році ухвалено рішення про припинення юридичної особи КП Міжнародний аеропорт Сєвєродонецьк способом ліквідації [3]. Таким чином, досліджуваний регіон має низький рівень розвитку транспорту, що негативним чином відбивається на розвитку туризму, тому подолання цих перепон повинні бути в пріоритеті.

### **3. Демографічна ситуація.**

Демографічна ситуація в області внаслідок конфлікту залишається складною і погіршується. Незважаючи на суттєве зниження протягом 2014–2020 років облікової чисельності населення Луганської області з 2239,5 тис. до 2151,2 тис. осіб, регіон входить до 10 найбільших за людністю областей України [5]. 31,9% від загальної кількості наявного населення, або 692,4 тис. осіб проживають на території області, підконтрольній діяльності органів української влади. Також 296,7 тис. осіб, які отримали статус внутрішньо переміщених, що на 4 тис. осіб більше ніж торік зареєстровано станом на 2017 рік [2]. Істотні зміни у розселенні міського і сільського населення протягом 2010–2019 років відбулися за рахунок переселення значної частини населення з південних районів області внаслідок конфлікту на північні території, або в інші області та країни світу. Облік таких людей не проводився, тому інформація відсутня [5].

Основними соціально-демографічними тенденціями регіону у постконфліктний період стали:

- збільшення чисельності міського та сільського населення області за 2014–2015 рр. за рахунок міграційного скорочення на території, не підконтрольній українській владі. Позитивну динаміку в питанні збільшення чисельності населення демонструють міста —

Сєверодонецьк, Лисичанськ, Старобільськ, Рубіжне, Кремінна. Після 2016 р. починається новий міграційний відтік населення: повернення на непідконтрольну територію, переміщення у більші міста України, зовнішня міграція;

- чисельність зареєстрованих новонароджених скоротилась. У зв'язку з відсутністю інформації по частині території, непідконтрольної українській владі, здійснення розрахунків щодо коефіцієнту народжуваності по області є некоректним;

- серед основних причин смертності населення є хвороби системи кровообігу (10164 особи), новоутворення (1630 осіб), хвороби органів травлення (704 особи);

- внаслідок збільшення чисельності міграційних процесів відбулося скорочення населення на 30,6% у порівнянні з 2014 р. Процес міграційного зменшення населення був характерний як для міських поселень, так і для сільських;

- чисельність молоді віком до 17 років за 2014–2016 рр. складала: 2014 р. — 334034 осіб, 2015 р. — 111000, 2016 р. — 109000 осіб [1];

- продовжуються депопуляційні процеси: суттєву небезпеку представляє міграційний рух на території Луганської області, особи з числа внутрішньо переміщених вимушені вертатися у свої домівки з фінансових причин неможливості оренди житла;

- важко визначити реальну кількість чисельності внутрішньо переміщених осіб та осіб пенсійного віку, через постійну міграцію і це викликає проблемні питання [6].

#### **4. Високий рівень захворюваності та смертності населення.**

Конфлікти призводять до втрати здоров'я людей. Відвідування лікувальних закладів у регіоні, постраждалому від агресії, різко зменшилося. Існує підвищений ризик спалахів інфекційних і соціально небезпечних хвороб. Велику загрозу несе прихована хвороба «стрес», адже все населення цього регіону так чи інакше страждає на нього, навіть якщо людина виїхала з регіону, їй необхідно було пристосуватися до нових умов життя, особливо в зрілому віці це дуже важко. Стрес є причиною багатьох невиліковних серйозних хвороб, тому масштаби його наслідків зараз навіть складно оцінити. Найбільш вразливою опинилася група людей похилого віку та інваліди, які не змогли пристосуватися до таких умов існування [6]. В умовах складної нестабільності на сході країни зростає тенденція до зменшення чисельності населення Луганської області. Наприклад, у 2017 р. показник смертності майже вдвічі перевищував показник народжуваності (на 8341 осіб) [3]. Ця

ситуація викликає дуже велике занепокоєння та потребує в аналізі наслідків і реалізації конкретних дій по зменшенню смертності.

Смертність чоловіків вища, ніж жінок: 15,51 чоловіків і 14,01 жінок на 1000 осіб відповідної статі. Водночас рівень смертності чоловіків перевищує рівень смертності жінок від зовнішніх причин більше ніж у чотири рази, від деяких інфекційних та паразитарних хвороб, а також від хвороб органів дихання — майже втричі, розладів психіки та поведінки, від хвороб органів травлення — удвічі, від новоутворень, хвороб нервової системи — у 1,5 рази [4]. Втрата робочих місць позбавила доходів багатьох людей, значно знизився рівень суспільного добробуту, зросли ризики бідності. Погіршився доступ населення до освітніх та медичних послуг. Через руйнування соціальної інфраструктури в особливо складній ситуації опинилися найбільш вразливі категорії населення: діти [6].

За даними ЮНІСЕФ в Україні, конфлікт на сході України продовжує загрожувати благополуччю дітей у всьому регіоні. Найбільш вразливими з цих дітей є ті, хто живе в безпосередній близькості до лінії зіткнення: демаркаційна точка розмежування. На стороні, контрольованій урядом, є більше 54 000 дітей, що живуть в межах 15 км від контактної лінії. Місія фіксує наявність мін і боєприпасів, що не розірвалися, ці діти наражаються на небезпеку таким чином. Фактичний бар'єр для руху транспорту, пошкодження транспортної інфраструктури в багатьох місцях значно посилили ізоляваність поселень. Ця ізоляція в поєднанні з продовженням конфлікту, пошкодження інфраструктури та заміновані сільськогосподарські угіддя сприяли різкому зростанню безробіття серед батьків. Високе безробіття поглибило грошову бідність. Ці умови та доступ до такої ключової інфраструктури, як охорона здоров'я, негативно позначилися на стані здоров'я дітей [7]. Більше 42 тис дітей відвідують 290 освітніх установ в межах 15 км, контрольованої урядом сторони лінії зіткнення. У той час як школи і дитячі садки відіграють важливу роль в будь-якому співтоваристві, їх значення в населених пунктах уздовж лінії зіткнення значно зросло у зв'язку з конфліктом. Крім навчання дітей, школи та дитячі садки є єдиними відносно безпечними місцями де багато дітей мають безпечну питну воду та опалення взимку [7].

## **5. Поява в Україні категорії внутрішньо переміщених осіб та забезпечення житлом.**

Поява категорії українців, які потребують соціальної підтримки, зокрема внутрішньо переміщених осіб показала, що в такій ситуації країні необхідне дієве реформування систем соціального захисту



населення та охорони здоров'я, оптимізація ситуації на ринку праці, надання підтримки внутрішньо переміщеним особам, спрямованої на задоволення як потреб цієї групи громадян, так і інтересів місцевих громад у регіонах їх перебування [6].

Станом на 2014 рік згідно з офіційними даними чисельність внутрішньо переміщених осіб становила близько 200 тис. осіб. Проте, ця цифра є приблизною, оскільки громадяни переїжджали з зони конфлікту самостійно, без реєстрації. Також необхідно зауважити, що переїхати могли лише ті люди, які мали на це гроші. За даними Міністерства соціальної політики України станом на 11 грудня 2017 року, за даними структурних підрозділів соціального захисту населення обласних та Київської міської державних адміністрацій, взято на облік 1 487 455 переселенців або 1212580 сімей з Донбасу і Криму [4].

Кількість біженців із зони конфлікту до Росії та інші країни невідома, оскільки відсутні можливості контролю. Станом на 2017 рік не розроблено дієвої державної програми допомоги таким людям з житлом, хоча перші кроки в цьому напрямку з'явилися, орендна плата весь час збільшується і багато сімей не змогли пристосуватися до таких складних фінансових умов життя. Саме це стало причиною повернення переселенців, в разі можливості, у свої домівки. Адже житло є головним чинником для сімей переселенців, роботу можна знайти, але грошей на житло не вистачає [6].

Якщо в першій хвилі міграції (2014 р.) територію Луганської та Донецької областей покидало переважно проукраїнське населення, то друга ж хвиля міграції (2015–2016 рр.) виникла вже після завершення активної воєнної кампанії. Це трудова міграція. Відтік капіталу, зупинка багатьох підприємств і, як наслідок, масове безробіття стало головною її причиною [6].

Забезпечення житлом мешканців області є однією з найгостріших соціально-економічних проблем. Недостатньо високий рівень доходів населення призводить до того, що попиту на житло не було. Після 2014 р. ситуація змінилася, це стосується перш за все міст регіону: внутрішньо переміщені особи, які мають житло на іншій території, вимушені винаймати житло в цих умовах. Звідси в деяких містах з'явився попит на житло, зросли ціни. В той же час внутрішньо переміщені особи потребують у власному житлі і це велика проблема, адже тільки одиниці спроможні купити собі нове житло [2]. Таким чином, вирішення житлової проблеми внутрішньо переміщених осіб та іншого населення сприяло б нормалізації соціально-економічного становища сімей та загальному благоустрою і доброту.

## **6. Екологічні ризики.**

Нинішня геоекологічна ситуація Донбасу відзначається деякими науковцями як кризова. Це наслідок тривалого нехтування об'єктивних законів використання та відтворення природно-ресурсного потенціалу країни. Порушення законів розміщення продуктивних сил привело до структурних деформацій народного господарства, а саме переваги сировинно-видобувних — найбільш екологічно небезпечних галузей промисловості. Значну екологічну шкоду територія зазнає внаслідок конфлікту [8]. Отже, до екологічних ризиків впливу конфлікту на довкілля можна віднести:

### **6.1. Руїнація цілісності ґрунтового покриву.**

Зазвичай руїнація цілісності ґрунтового покриву відбувається за рахунок впливу механічних факторів, проїзду по території важкої техніки (танки та інших типів гусеничної техніки).

Утворені рови руйнують структуру ґрунту, порушують територіальні ділянки її мешканців; крім того, порушення цілості дерну викликає ерозію ґрунту. Також порушуються шляхи міграції деяких видів тварин внаслідок дії рову великої довжини. Тварини можуть загинути у пастках, особливо коли вони знаходяться на шляхах міграції [9]. Відбувається руїнація унікальних ландшафтів, серед яких — значні степові ділянки від вибухів та проїзду важкої військової бронетехніки, а також внаслідок зведення спеціальних укриттів.

В результаті потрапляння снарядів до ґрунту [9] утворюється значна концентрація важких металів. Дослідження, проведене на території степового заповідника «Крейдова флора» показали, що після розриву снаряду місткість титану перевищила у 150 разів, ванадію становить 100 мг/кг, перевищення по сульфатах у 2,3 рази, рухомих формах важких металів: свинцю — 1,3 рази, кадмію — 1,5 рази. Це пояснюється тим, що у ракетобудуванні застосовують саме зазначені метали [9].

### **6.2. Замінування території.**

Значною проблемою є замінування території та проблема снарядів, які залишаються після боїв, і які в тому числі залишаються на сільськогосподарських угіддях, що в подальшому обробляються фермерами, місцевими жителями. Як зазначають представники ООН з гуманітарних питань, східна Україна поступово стає одним з найбільш замінованих регіонів в світі [3]. Сьогодні відсутні точні дані відносно кількості та місця розташування мін і інших вибухонебезпечних пристроїв. З врахуванням ситуації частково проводиться розмінування територій, які знаходяться на певній відстані від лінії розмежування.

За даними ООН, тільки вздовж лінії зіткнення необхідно буде перевірити територію площею 300 км<sup>2</sup>. Додатково приблизно 20 тис. км<sup>2</sup> складає площа непідконтрольних українському уряду територій, які також підлягають ретельній перевірці з приводу дотримання можливості безпечного пересування та відсутності вибухонебезпечних пристроїв. Роботи по розмінуванню території проводяться планово з 2015 року, але це довготривалий процес, який вимагає перш за все завершення конфлікту. Тільки після цього можна буде проводити роботи на всій території. Складно прогнозувати яким чином східні території вийдуть з цієї ситуації, враховуючи безконтрольний процес замінування [4].

### **6.3. Знищення лісів.**

Ліси Донецької області зазнали значних втрат в результаті бойових дій. Лісовий фонд регіону становить 214,5 тисяч гектарів, з яких 53 470 гектарів (41%) знаходяться на тимчасово окупованій території. З початком агресії проти України ліси Донецької області зазнали значних втрат: тільки в 2014 році в результаті ведення бойових дій відбулося 154 лісових пожежі, які завдали шкоди 4708 га лісу. Динаміка лісорозведення з 2013 року скоротилася в 16 разів: якщо в 2013 році було засаджено 729 га, то в 2017-му є тільки 45 гектарів нового лісу [11].

Як свідчать дані дослідників, тільки на території Регіонального ландшафтного парку «Донецький кряж» і Національного природного парку «Святі гори» — двох заповідних об'єктів Донбасу, збитки від знищення лісу склали більше 14 млрд грн. Деякі екологи нараховують майже половину з наявних на Донбасі 150-ти понівечених вогнем об'єктів природно-заповідного фонду. 18% від площі лісів в межах лінії розмежування, або 36226,19 га; 23,19% від площі степів, або 113735,2 га степів; 14% від площі орних земель, або 147044,56 га орних земель пошкоджено вогнем [11]. За деякими даними загалом постраждали до 17% лісових і 24% степових територій Донбасу від їхньої загальної площі [11]. Також значно збільшилися обсяги незаконної — так званої неконтрольованої — вирубки лісу.

### **6.4. Пожежі та погіршення стану повітря.**

Лісові та степові пожежі, нажаль, явище не рідке, але, внаслідок конфліктної ситуації на сході, вони виникали дуже часто. Так, тільки у 2014 р. пожеж було зафіксовано у 20 разів більше, ніж у 2013 р. [8]. Східноєвропейський підрозділ Глобального центру моніторингу пожеж на основі оприлюднених даних аналізу з супутника NASA зазначив, що у 2014 р. періодичність виникнення пожеж у лісах та степах на одиницю площі збільшилася у 2-3 рази тільки у Донецькій області [8]. Таке

катастрофічне вигорання східних територій приведе до значних втрат флори та фауни, а також забруднення атмосфери [8].

Останньому сприяв також той факт, що Луганська електростанція, відповідальна за виробництво майже 90% усієї електроенергії області, яка розташована у місті Щастя, використовувала вугілля низьких сортів з резервних запасів, оскільки було припинено постачання, звідси зниження виробничих показників та забруднення повітря [9]. Також великою проблемою є вибух газу, який виходить під часу видобутку вугілля та палаючі терикони, за деякими підрахунками зараз їх близько 300. Тобто близько 90 вугледобувних поселень Донбасу можуть постраждати від вибухів та радіоактивного пилу, який утворюється териконами [9].

### **6.5. Великі поховання.**

На територіях, де тривали бої, у разі поховання в неналежних, не відведених для цього місцях, в навколишнє середовище потрапляють токсини.

Наслідком розкладання трупів є утворення отрути, яка викликає загрозу потрапляння у ґрунтові води чи водойми з дощами, отруюючи їх. Особливо небезпечні вони тим, що можуть проявляти свою дію не тільки відразу, а і через багато років, також можуть викликати небезпечні інфекційні захворювання. Наразі дані стосовно значення воєнних поховань у погіршенні екологічної ситуації на Донбасі відсутні взагалі.

### **6.6. Підтоплення шахт.**

Головним ризиком воєнних дій на сході є підтоплення шахт внаслідок підняття рівня ґрунтових вод. Неконтрольовані підтоплення охоплюють від 40 до 50% площі гірничодобувних районів і призводять до порушення гідрогеологічної системи, а також забруднення підземних вод [8]. Наслідком активного скорочення чи припинення видобутку вугілля у східних територіях України став підйом рівня підземних вод, що небезпечно для екологічного стану прилеглих земель, які можуть внаслідок цього заболочуватися та засолюватися. Значна заселена сьогодні територія може стати безлюдною внаслідок цього. Також, коли виймали вугілля з пластів, там утворилися тріщини, які тепер заповнюються водою, порода розкисає і стає слабкішим ґрунт, він осідає додатково. А враховуючи, що майже половина поселень Донбасу стоїть на таких пустотах, можуть почати тріщати будинки і рватися комунікаційні споруди.

### **6.7. Забруднення питної води.**

Про вплив конфлікту на якість питної води написано дуже мало, але можна припустити, що в такій ситуації якість її погіршена. Численні медіа неодноразово повідомляли про припинення водопостачання, пошкодження водоводів. За результатами проведених Міжнародною благодійною організацією «Екологія-Право-Людина», м. Київ досліджень у м. Чугуїв на території Харківської області та у м. Щастя Луганської області хімічного складу води з р. Сіверський Донець, було встановлено майже подвійне перевищення по мінералізації у пробі в районі м. Щастя [8].

Сьогодні лінія фронту йде практично по Сіверському Донцю. Приблизно 70% вугільних підприємств розташовано на півдні області. Важливою є геологічна будова краю, оскільки підконтрольна українському уряду територія розташована в основному, на Лівобережжі Сіверського Дінця — гіпсометрично вона знаходиться нижче. І якщо відкриють шахти до певного горизонту, частина води з усім брудом попливе у сторону території, контрольованої Україною [8].

### **6.8. Порушення екосистем та природоохоронних територій.**

Схід України є одним з небагатьох місць, де збереглися унікальні типчаково-ковилові цілинні степи, байрачні та заплавні ліси. Цінним природно-ландшафтним спадком є крейдяні скелі, які потрапили в число визначних пам'яток всеукраїнського конкурсу «Сім природних чудес України». Важливо, що на територіях Донецької та Луганської областей, де ведуться бойові дії, знаходиться велика кількість об'єктів природно-заповідного фонду. Заповідні території були пошкоджені важким транспортом. Бойові дії на території Донецької та Луганської областей також призвели до забруднення земель і порушення ландшафтів природно-заповідного фонду. Зазнали негативного впливу землі національних природних парків «Меотида» і «Святі гори», відділення Українського державного степового природного заповідника «Хомутовський степ», регіональних ландшафтних парків та заповідників «Донецький кряж», «Слов'янський курорт», «Краматорський», «Зуєвський», «Клебан-Бик», відділення Луганського природного заповідника «Провальський степ», «Трьохізбенський степ», «Станично-Луганський». Численні об'єкти природно-заповідного фонду постраждали від будівництва фортифікаційних споруд, вирубки лісових насаджень, лісових і степових пожеж, порушення екосистем [9].

### **6.9. Техногенна безпека.**

Ще одним серйозним наслідком ведення бойових дій може бути небезпека руйнування підприємств, оскільки це регіон з високою

концентрацією об'єктів підвищеної небезпеки. До початку конфлікту тут діяло понад 6500 промислових підприємств, серед яких значна кількість є підприємствами підвищеної екобезпеки. Хімічні відстійники і відстійники шахтних солоних вод на сьогодні інтенсивно просочуються в ґрунт і змішуються з підземними ґрунтовими водами, що погіршує екологічний стан території. У звіті стосовно наслідків конфлікту для довкілля, оприлюдненому Українською Гельсінською спілкою з прав людини зазначено, що екологічний стан східних територій і раніше був незадовільним. Причина криється у великому навантаженні на природу з боку потужного промислового комплексу — вугільні, хімічні небезпечні «Стирол», «Азот» і «Лисичанський НПЗ», великі металургійні та цементні підприємства тощо [9].

Зазначені основні проблеми розвитку регіону поступово починають вирішуватися за рахунок зовнішньої допомоги. Так, в регіоні збільшилося число грантових можливостей, значні фінансові потоки дали змогу відновлювати потроху інфраструктурні об'єкти, які взагалі не знали ніякої реконструкції. Діяльність міжнародних організацій допомагає вирішенню соціальних та економічних проблем, зменшує навантаження на бюджети всіх рівнів, поліпшує умови життя населення, створює умови для збереження кваліфікованих трудових ресурсів, що є суттєвим внеском у підтримку інвестиційного клімату області. Понад 30 міжнародних організацій загалом працюють в Луганській області. Найвагомий внесок в справу допомоги постраждалому регіону здійснюють Європейський Союз, уряди Японії, Швейцарії, Швеції, США, Великої Британії, Німеччини, Данії. У 2016 році донорами виділено понад 190 млн грн на фінансування понад 200 проєктів з поліпшення інфраструктури та забезпечення економічного розвитку регіону [10]. І цей процес продовжується, що можна простежити на появі оновлених соціальних споруд в регіоні.

Отже, постконфліктна територія має шанси підвищення інвестиційної привабливості за рахунок активізації участі міського та сільського населення у численних програмах, грантах іноземних країн та урядів, міжнародних організацій.

### **Список використаних джерел:**

1. Головне управління статистики у Луганській області. Вебсайт. URL: <http://www.lg.ukrstat.gov.ua/>
2. Луганська обласна державна адміністрація. Обласна військово-цивільна адміністрація. Офіційний сайт. URL: <http://loga.gov.ua/>

3. Програма економічного і соціального розвитку Луганської області на 2018 рік. Офіційний сайт Луганської обласної державної адміністрації. URL: [http://loga.gov.ua/oda/about/depart/economy/se\\_state/program](http://loga.gov.ua/oda/about/depart/economy/se_state/program)
4. Офіційний сайт Державного комітету статистики України. URL: [www.ukrstat.gov.ua/](http://www.ukrstat.gov.ua/)
74. Демографічний паспорт – Луганська область. Вебсайт. URL: [http://database.ukrcensus.gov.ua/Mult/Dialog/statfile1\\_c\\_files/pasport.files/pasport/4\\_4\\_uk.htm#0301](http://database.ukrcensus.gov.ua/Mult/Dialog/statfile1_c_files/pasport.files/pasport/4_4_uk.htm#0301)
6. Заваріка Г. М. Суспільно-географічний вимір постконфліктного розвитку туризму на прикладі східних територій України: монографія. Северодонецьк: вид-во СНУ ім. Даля, 2019. 376 с.
7. *The Children of the Contact Line in East Ukraine: An Assessment of the Situation of Children and Their Families Living in Government-Controlled Areas along the Contact Line in the East Ukraine Conflict Zone. The official website, 2017.* URL: [https://www.unicef.org/ukraine/media/486/file/children\\_of\\_the\\_contact\\_line.pdf](https://www.unicef.org/ukraine/media/486/file/children_of_the_contact_line.pdf)
8. Заваріка Г. М. Екологічні ризики розвитку туризму на прикладі Донбасу. «Journal of Geology, Geography and Geoecology». Вісник Дніпропетровського університету. Геологія, географія. 2018. Том 27. № 1. С. 162–170.
9. Кравченко О., Василюк С., Норенко К. Дослідження впливу військових дій на довкілля на Сході України. *Буття на межі: особливості соціальної та екзистенціальної ситуації в умовах східноукраїнського конфлікту.* Спецвипуск. 2015. № 2(134). С. 118–123.
10. Лібанова Е. М. Відновлення Донбасу: оцінка соціально-економічних втрат і пріоритетні напрями державної політики. Вісник Національної академії наук України. 2015. № 11. С. 13–25.
11. Інформаційно-аналітичний огляд стану довкілля. Офіційний портал Міністерства енергетики та захисту довкілля. URL: <http://www.menr.gov.ua/dopovidi/infooglyad>

## ВПЛИВ УРБАНІСТИЧНОГО СЕРЕДОВИЩА НА ЕКОЛОГІЧНИЙ СТАН ҐРУНТОВОГО ПОКРИВУ

**С.В. Домусчи, В.І. Тригуб**

*svetlanabochevar@ukr.net, v.trigub07@gmail.com*

*Одеський національний університет імені І.І. Мечникова,  
Одеса, Україна*

*The ecological condition of the soil cover of Odessa is considered. The content of heavy metals in the soils of different functional areas of the city has been studied. It is determined that the level of soil contamination by heavy metals is due to the specifics of human-made impact and significantly exceeds their background content and TLV. The main modern sources of soil pollution in the city are emissions from industrial enterprises and road transport.*

**Keywords:** *urban soils, urban environment, heavy metals, motor transport, human-caused load*

Протягом останніх десятиріч інтенсивно зростає частка міського населення. За даними Департаменту з економічних та соціальних питань Секретаріату ООН [2], у містах проживає близько 4,1 млрд. осіб (2017 р.), або 55% населення світу. Процес урбанізації буде продовжуватися і надалі, оскільки міський спосіб життя має певні переваги. Прискорені темпи урбанізації, призводять до забруднення ґрунтового покриття міста, погіршення його екологічного стану та умов життєдіяльності представників ґрунтової біоти [1;4;5].

Високий рівень урбанізації та техногенне навантаження характерні для багатьох міст України. Не є винятком і Одеса – велике промислове та курортне місто, на території якого розташовані найбільші морські порти, підприємства машинобудування і металообробки, хімічної і нафтохімічної, харчової і легкової промисловості та розвинений транспортний зв'язок. В сучасних умовах в межах великих міст значним джерелом забруднення є автотранспорт. Основними чинниками значного забруднення Одеси викидами автотранспорту є: кліматичні особливості міста, несприятлива територіально-планувальна структура, значне збільшення кількості транспортних засобів, незадовільний технічний стан автотранспорту, низька якість палива, тощо [1].

Велике техногенне навантаження на природне середовище, нерівномірна територіальна концентрація виробництва, високий вміст забруднюючих речовин у викидах автомобільного транспорту призводить до забруднення ґрунтів міста та погіршення їх екологічних властивостей. Особливо небезпечним є забруднення ґрунтового покриття міста важкими металами.



Для оцінки рівня впливу урбосередовища на екологічний стан ґрунтового покриву були закладені ґрунтові профілі на ділянках з різними типами урбанofітоценозів: паркова зона, ботанічний сад, пришляхові газони, промислові зони. Згідно класифікації Строганової М. Н. та Агаркової М. Г. [6] досліджувалися: природні непорушені ґрунти міст, культуроземи, урбаноземи і індустріоземи.

Вміст рухомих форм важких металів визначали в поверхневому, найбільш забрудненому шарі ґрунту.

Природний вміст важких металів в фонових ґрунтах (чорноземи південні) є незначним (табл. 1). Підвищений вміст ВМ зумовлений передусім розвитком промисловості та транспортної інфраструктури, особливо в межах великих міст. У ґрунтах м. Одеси середній вміст досліджуваних важких металів (Co, Cu, Zn, Pb, Cd, Mn) коливається в широких межах і є значно вищим фонового вмісту та ГДК.

Особливо забрудненими є ґрунти (урбоземи та індустріоземи) в межах впливу викидів автотранспорту та промислових підприємств. Так, максимальний вміст кобальту визначено в ґрунтах в зоні впливу Одеського торгового порту і сягає 4,93 мг/кг, що в 13 разів вище його фонового вмісту; максимальне накопичення мангану характерне для зразків, відібраних в зоні впливу Одеського нафтопереробного заводу «Лукойл» - 107 мг/кг; максимальний вміст міді, цинку та свинцю визначено в межах спільного впливу викидів автотранспорту та промислових підприємств і є значно вищим за фоновий вміст та ГДК. Перевищення ГДК рухомих форм свинцю, цинку та міді відповідно складає: свинцю – 5; цинку – 3,5; міді – 1,5 рази. Більш сприятливими екологічними умовами вирізняються ґрунти паркових зон міста (культуроземи). Незначний вміст важких металів визначено лише в ґрунтах Ботанічного саду.

Таблиця 1

### Вміст важких металів у ґрунтах міста Одеси

Елемент и	ґрунти м. Одеси				
	Фоновий вміст	ґрунти Ботанічного саду (контроль)	Культуроземи	Урбаноземи	Індустріоземи
Свинець	1,86	1,11	<u>4,46</u> 3,95-5,45	<u>23,18</u> 2,13-201,72	<u>19,38</u> 7,33-26,4
Манган	33,85	39,3	<u>91,98</u> 79,18-104,76	<u>94,29</u> 76,5-113,68	<u>86,33</u> 74,50-103,00
Цинк	0,44	1,45	<u>59,67</u> 49,00-65,00	<u>86,14</u> 0,48-194,00	<u>42,48</u> 8,73-76,40
Кобальт	0,38	0,12	<u>8,09</u>	<u>6,73</u>	<u>3,65</u>

			1,11-17,37	0,28-26,20	1,90-5,70
Кадмій	0,15	0,01	<u>0,95</u> 0,52-1,40	<u>0,71</u> 0,04-1,65	<u>0,66</u> 0,58-0,71
Мідь	0,22	0,07	<u>1,95</u> 0,90-2,86	<u>14,83</u> <u>0,34-87,92</u>	<u>3,60</u> 2,18-5,55

*чисельник-середні значення, знаменник-межі коливань*

Таким чином, урбосередовище спричиняє суттєвий вплив на екологічний стан ґрунтового покриву міста. Забруднення ґрунтів автомобільним транспортом, пиловими і димовими викидами промислових підприємств призводить до накопичення токсичних речовин у підвищених кількостях, що негативно впливає не тільки на ріст і розвиток рослин, а й на здоров'я населення міста-мільйонера. Особливо несприятливі екологічні умови мають ґрунти міста, які знаходяться в межах спільного впливу викидів промислових підприємств і автомобільного транспорту.

### **Список використаних джерел**

1. Волошин І. М. Еколого-географічні проблеми урбосистем Волинської області: Монографія / І. М. Волошин, І. М. Лепкий. Львів: Видавничий центр ЛНУ імені Івана Франка, 2003. 241 с.
2. Корепанов О. С. Аналіз тенденцій урбанізації у світі та в Україні як поштовх для розвитку національної концепції «розумних» міст // Бізнес Інформ. 2017. №12. С. 177–182.
3. Кучерявий В. П. Екологія / В. П. Кучерявий. Львів: Світ, 2001. 500 с.
4. Мариненко В.О. Екологічні аспекти розвитку великого міста / В.О. Мариненко / Актуальні проблеми державного управління на новому етапі державотворення: матеріали наук.-практ. конф. за міжнар. участю, Київ, 31 трав. 2005 р. : у 2 т. К. : Вид-во НАДУ, 2005. Т. 2. С. 73–77.
5. Остапчук Т. М. Екологічні проблеми великих міст / Т. М. Остапчук // Наукові розвідки з державного та муніципального управління. - 2014. - Вип. 2. С. 304-311. Режим доступу: [http://nbuv.gov.ua/UJRN/Nrzd\\_2014\\_2\\_39](http://nbuv.gov.ua/UJRN/Nrzd_2014_2_39)
6. Строганова М.Н. Городские почвы: опыт изучения и систематики (на примере почв юго-западной части г. Москвы) / М. Н. Строганова, М. Г. Агаркова // Почвоведение. 1992. № 7. С. 16-24.

## ТРАНСФОРМАЦІЯ СИМВОЛІЧНИХ ЛАНДШАФТІВ ДОНБАСУ ПІД ЧАС ВОЄННОГО КОНФЛІКТУ

**Р.Р. Сливка**

*roman.slyvka@pnu.edu.ua*

*Прикарпатський національний університет  
імені Василя Стефаника, м. Івано-Франківськ, Україна*

*The formation of sacred/cultural landscapes is a strategy of conflicting parties who oppose each other in the struggle for domination over a certain space. The exercise of power in a given territory is characteristic of both democratic and totalitarian/authoritarian regimes. There is also the creation of two types of symbolic urban landscapes in the conflict-stricken Donbas, which reflect the pro-Ukrainian and pro-Russian geopolitical orientation. In the region we record the following spatial manifestations of the "war of monuments": 1) dismantling, destruction of the monument; 2) relocation of the monument to another place; 3) "masking" the symbolic essence of the monument by transforming it; 4) creation of memorials, places of memory; 5) mirror memorialization of urban landscapes by the parties to the conflict (alleys of heroes in controlled and uncontrolled territories).*

**Key words:** *sacred landscape, cultural landscape, Donbas, political geography, geography of conflicts.*

На перший погляд політична географія знаходиться надто далеко від проблематики культурних/символічних ландшафтів. Але це не так, останнім часом отримуємо що раз більше аргументів для того, щоб вважати культурні ландшафти відображенням політичних процесів. Процесів, які стосуються поширення влади над певною територією. Часто формування фізіономічних рис культурних ландшафтів підпорядковане політичним цілям закріплення панування над простором. Особливо виразно це проявляється при реалізації влади тоталітарними та авторитарними режимами, для яких конструювання/перебудова/руйнування селитебних ландшафтів є актом «увічнення» своєї величі, безмежності, непогрішності. Знаходимо багато прикладів у минулому (античний Рим) і в сучасності (Пхеньян, Ашгабат), коли глорифікація політичної влади набирає гіперболізованих форм у вигляді помпезних меморіалів, пам'ятників, обелісків, символічного наповнення проєктів міських ландшафтів. Не позбавлені пафосу перебудови простору і демократичні режими, які ілюструють тріумф народовладдя як у гігантських меморіалах (Монумент Прапору в м. Росаріо, Аргентина), так і в мініатюрних скульптурах (міні-скульптури Ужгорода і Львова), що відображають плюралізм політичних та культурних поглядів. Проходять століття за століттями, а різночасові культурні ландшафти накладаються один на один і формують дивовижні палімпсести в межах міських і сільських

просторів. У зонах активної політичної взаємодії конкуруючих, ворогуючих і конфліктуючих дискурсів різних держав, націй, політичних рухів і партій відбувається активне конструювання іконографії простору шляхом його маркування певними символами. У науковий обіг термін "іконографія простору" ввів уродженець Харкова і видатний французький географ єврейського походження Жан Готтман у своїй роботі "Політика держав і їх географія" (1952).

У переважній більшості випадків політика творення/руйнування культурного ландшафту є дерегованою державною владою, а інколи делегується у напрямку від центральних органів до муніципалітетів та сільських громад. Через це сакралізація простору набуває форми народного мистецтва, інколи гротескового, скерованого на возвеличення героїв і знеславлення опонентів/ворогів засобами, що зрозумілі пересічним громадянам. Через це доречно говорити про високу і низьку, але не менш дієву, геостратегію творення символічного простору. Адресатом кодифікованої в символічний ландшафт інформації є населення, яке має сприймати її як номос – релігійну, етичну, правову або традиційно-обумовлену норму, яка має обов'язковий, загальнозначимий та незмінний характер. Німецький геополітик Карл Шмітт використовував термін «номос» для позначення реалізації політичного порядку (нім. Ordnung) шляхом структуризації простору.

Результатом є формування сакрального ландшафту — природної або природно-антропогенної геосистеми, що виконує духовну функцію, пов'язану з релігійними запитами людей. Однак, віра у певний порядок і джерела авторитету політичного режиму (минулі і теперішні заслуги перед соціумом, знання, примус і т.д.) є свого роду проявом соціального договору і впевненості в істинності наявного порядку речей. Видом віри є впевненість у положеннях певної ідеології, що можна описати терміном соціальна віра у здійснення сподівань: «віра в ідеали комунізму», «віра в світле майбутнє», «віра в перемогу» [1]. Отже, можемо по-новому інтерпретувати поняття «сакральний ландшафт» як природно-антропогенну систему, що виконує духовну, політичну і соціальну функції, пов'язані із соціальною вірою людей у певний порядок речей. Структурування простору шляхом творення може відбуватися «зверху-вниз», тобто від владних структур до широких народних мас з метою формування певного політичного порядку і панівного дискурсу, що одночасно легітимізує владу правлячої еліти в межах території. Можливий зворотній шлях «знизу-вверх», коли рушієм сакралізації ландшафту є широкі народні маси, які таким чином увіковічують своїх героїв і свої цінності на противагу нав'язаному

«чужому» політичному дискурсу. З цієї точки зору важливим напрямком географії територіально-політичних конфліктів є дослідження долі пам'яток культури і цілісних культурних/сакральних ландшафтів, що зазнають руйнування, перебудови чи незаконної зміни правового статусу та прав власності державою-окупантом. Творення символічного ландшафту може бути частиною геостратегії у час конфлікту. Прикладом практичного застосування даного концепту ландшафту є те, як фізичний/матеріальний культурний ландшафт через своє символічне навантаження є втягнений російськими політтехнологами у ідеологію, конструювання ідентичності т.зв. «народу Донбасу» та є інструментом російської геополітики на окупованому Донбасі.

Структуризація символічних ландшафтів – це не тільки їх конструювання/руйнування, це і їх перебудова. Яскравим прикладом останнього є 27-метровий мінарет в м. Кам'янці Подільському, який із символу панування Османської імперії в 1672-1699 рр. перетворився у символ повернення міста під владу Речі Посполитої. Після визволення міста у 1699 році мінарет не було зруйновано, він з часом отримав символічне завершення – кам'яну чашу та відлиті з міді кулю (символ Всесвіту/Держави), змію, яблуко й фігуру Діви Марії.

Міста в умовах сучасної війни стали основним об'єктом організованого насильства не тільки через їхню стратегічну важливість, але і через урбанізацію, яка переносить міжлюдські конфліктні відносини в місця концентрації населення, промисловості, виробничої і соціальної інфраструктури [2]. М. Берман і Б. Богданович використали поняття «урбіцид» у контексті наслідків військових конфліктів, а саме балканських воєн, під час яких спостерігалися акти насильства, спрямованого на знищення міського середовища (облога Сараєво 5 квітня 1992 р. – 29 лютого 1996 р.). Більш пізні визначення урбіциду пов'язане з палестинськими містами Західного Берега і Сектора Гази. Тут, окрім деструкції, відбувається планування й будівництво нових ізраїльських поселень, що також сприймається як руйнація усталеного міського простору [3, с. 85]. Прояви урбіциду та цілеспрямованої руйнівної трансформації символічних/культурних ландшафтів характерні і для окупованих Донбасу [4] та Криму [5].

Гібридна війна на Донбасі передбачає потужну інформаційну підтримку військових дій. Відображення засобами масової інформації руйнування міського середовища здійснюється з метою створення у масовій свідомості образу страждань мирного населення. Це стає частиною маніпулятивних технологій і стимулює політичну мобілізацію

населення, виправдовує іноземне втручання в очах міжнародної спільноти. Невибірковий обстріл населених пунктів є актом незаконного насильства з терористичною метою. Висвітлене ЗМІ насильство спричиняє паніку в населених пунктах оперативного тилу сил ООС [2]. Використання ЗМІ у збройних конфліктах задля створення певного вигідного воюючій стороні «образу конфлікту» у своїх працях описав всесвітньовідомий британський дослідник в царині імажинальної географії конфліктів Д. Грегорі у праці «Географія насильства: страх, терор і політичне насильство» (2006). Значення джерел інформування населення у ході конфліктної взаємодії висвітлив норвезький дослідник М. Джентайле у своєму аналізі «геополітичних розломів» на Донбасі [6].

Упродовж семи років після початку збройного конфлікту на Донбасі триває дискусія щодо траєкторій розвитку підконтрольної українському уряду і окупованої частин Українського Донбасу. Все більше ознак того, що зазначений конфлікт набуває ознак війни низької інтенсивності між російськими проксі-силами у територіально-політичній формі т.зв. «ДНР» і «ЛНР» та українськими силовими структурами. У ході конфлікту відбувається структурування простору відповідно до вимог війни, зокрема, шляхом виникнення белігеративних і символічних ландшафтів. Останній репрезентують назви поселень, вулиць, площ, нові пам'ятники, символи, слогани і т.п. Вони ретранслюють геополітичні сенси та сприяють формуванню в свідомості громадян певних політичних установок. Свідченням цьому є різні траєкторії розвитку символічних ландшафтів прикордонних урбосистем Мілового (Луганська область) і Чертково (Ростовська область Росії), які сьогодні розділені не тільки українсько-російським державними кордоном, але й різними практиками формування/збереження/руйнування пам'ятників і символів у Росії та Україні [6].

Символи, що встановлені в ландшафті маркують межі і простір територіально-політичних утворень: легітимних, як от підконтрольні уряду території Донбасу, так і нелегітимних, але все ж існуючих де-факто, як от території ОРДЛО. Відбувається конструювання соціо-просторових ідентичностей, соціалізуючих наративів, в яких кордони сприяють формуванню почуття «своїх» та «чужих» [7].

Більш, ніж 90 % населення Донбасу проживає у міських поселеннях, отже маємо справу із ідеологічним маркуванням переважно урбанізованих просторів, які, в свою чергу, самі були продуктами творення соціалістичного міста. Трансформація планувальної структури і культурного ландшафту постсоціалістичних міст стала предметом

дослідження географів, що практикують постмодерністський та постструктуралістський підходи.

Коли ми говоримо про символічний ландшафт соціуму або про феноменологічний аспект життєсвіту людини, то ми маємо на увазі, що він є не просто тлом, фоном або бекграундом, він є способом і місцем онтологічного укорінення людської істоти, її самоідентифікації щодо царини смислів [8]. За Р. Лозинським [9, с.31], ландшафт, що містить та передає значення, бере участь у владних відносинах та творенні соціальних структур – національних, політичних, економічних, гендерних чи класових. Це дає підстави стверджувати, що творення символічного ландшафту є частиною геостратегії в час конфлікту. Прикладом практичного застосування даного концепту ландшафту є те, як фізичний/матеріальний культурний ландшафт через своє символічне навантаження є втягнений у ідеологію, конструювання ідентичності та є інструментом політики на Донбасі.

Символічний ландшафт сучасного пострадянського міста сформований різноманітними соціальними практиками; важлива роль належить практикам, що покладаються на піднесення значення минулого у формуванні сучасної колективної свідомості. Соціальна свідомість, з цієї точки зору, репрезентує втілення такого погляду на минуле, що передбачає перехрещення різних контекстів – стратегії ідеологічної обробки населення, інерції попередньої інтерпретації минулого і просто зручного та комфортного поєднання із щоденним життям [10].

Потужна радянська політика формування колективної пам'яті передбачала формування «радянського народу» [11]. У свій час вдалося створити таку мову ландшафту, яка переносила міфологізовану комуністичну ідеологічну боротьбу в повсякдення та сформувала ціннісні орієнтири багатьох українців.

Сьогодні у районах Донбасу, що контролюються Україною та тих, що їй непідконтрольні практики конструювання символічних ландшафтів відрізняються суттєво і залежать від ціннісних та геополітичних орієнтацій влади. Одночасно, руйнування «ворожих» символічних ландшафтів супроводжує багато конфліктів і війн, коли руйнуються важливі символи, що має на меті зламати дух спротиву і змінити репрезентацію [6]. На Донбасі фіксуємо наступні просторові прояви «війни пам'ятників»: 1) демонтаж, руйнування пам'ятника; 2) переміщення пам'ятника в інше місце; 3) «маскування» символічної суті пам'ятника шляхом його перетворення; 4) створення меморіалів, місць пам'яті; 5) дзеркальна меморіалізація урболандшафтів сторонами

конфлікту (алеї героїв на підконтрольних і непідконтрольних територіях).

Отже, конструювання символічних ландшафтів упродовж триваючого конфлікту стало інструментом внутрішньої політики. В окупованих районах Донбасу не тільки консервується, але конструюється радянський і псевдорадянський символічний ландшафт. У контрольованих Україною частинах Донецької і Луганської областей керівним є дискурс, що відображає проукраїнський патріотизм, проєвропейські цінності та повагу до чеснот гуманізму, плюралізму, людиноцетризму. Реальність триваючого конфлікту – різна траєкторія розвитку символічних ландшафтів України і окупованих територій. Нові символи сприяють кристалізації інакшості поміж мешканцями. У разі реінтеграції постане питання майбутнього «символів» окупації.

### Список використаних джерел:

1. Віра (2021). Вікіпедія. Взято із: <https://uk.wikipedia.org/wiki/%D0%92%D1%96%D1%80%D0%B0>
2. Сливка Р.Р., Закутинська І.І., Глуханюк Б.В. (2018). Просторові трансформації міського середовища Донбасу під впливом воєнного урбіциду, Науковий вісник Херсонського державного університету. Серія : Географічні науки, 8, 119-128.
3. Bonine M. (2009) *Middle East and North Africa*. In: *International encyclopedia of human geography in 12 volumes, editors-in-chief Rob Kitchin, Nigel Thrift*. Amsterdam: Elsevier, 4. 82–88.
4. Slyvka R., Zakutynska I. (2016) *Spatial features of military urbicide in Ukraine*, *Acta Geographica Silesiana*, 23, 97 - 109.
5. Slyvka R., Zakutynska I. (2020) *How do state and military borders divide the urban spaces of Donbas? Cases of Milove/Chertkovo and Zolote*. In: *Spatial Conflicts and Divisions in Post-socialist Cities / Ed. by V. Mihaylov.*, Springer International Publishing. London, 2020. DOI: 10.1007/978-3-030-61765-3
6. Gentile M. (2019). *Geopolitical fault-line cities in the world of divided cities*, *Political Geography*, 71, 126-138, <https://doi.org/10.1016/j.polgeo.2019.03.002>
7. Newman, D., Paasi, A. (1998) *Fences and Neighbors in the Postmodern World: Boundary Narratives in Political Geography*, *Progress in Human Geography*, 22 (2), <https://doi.org/10.1191/030913298666039113>
8. Кретов, П. В., Кретова, О.І (2017) Символічний ландшафт свідомості: людина між репрезентаціонізмом, функціоналізмом і релятивізмом. *Антропологічні виміри філософських досліджень*, 12, 40–49.
9. Лозинський, Р. (2020). Семіотика ландшафту та його візуальний/текстуальний аналіз у англо-американській культурній географії. *Часопис соціально-економічної географії*, 28, 25-34. <https://doi.org/10.26565/2076-1333-2020-28-03>



10. Аникин Д.А. (2015). *Политика памяти в культурном ландшафте Саратова: военный аспект*, *Человек в мире культуры: культурное описание территории (материалы X Международного философско-культурологического симпозиума)*, Ответственный редактор А.В. Соловьев, Рязань, 16–17 апреля, с. 27–31.

11. Slyvka, R., Slyvka, L., & Atamaniuk, Y. (2017). *Transformations of the cultural landscape of Donbas during the armed conflict 2015–2017*. *Studia z Geografii Politycznej i Historycznej*, 6, 305–326. <https://doi.org/10.18778/2300-0562.06.13>

12. Jencks Ch., (2005), *The iconic building. The power of enigma*, London.

## ДОСВІД ДІЯЛЬНОСТІ ЄВРОПЕЙСЬКИХ ТРАНСНАЦІОНАЛЬНИХ КОРПОРАЦІЙ В УКРАЇНІ

**П.О. Кобилін**

*kobilin333@gmail.com*

*Харківський національний університет імені В.Н. Каразіна,  
м. Харків, Україна*

*The article considers experience of European multinational corporations in Ukraine. The article characterizes the essence of the concept "transnational corporation", its features, share of the largest companies by countries and regions of the world, reflect ranking of the largest European TNCs operating in Ukraine and characterizes the largest European TNCs operating in Ukraine are.*

В сучасних глобалізаційних процесах все більшу роль відіграють транснаціональні корпорації, які є рушійною силою світової економіки, джерелом інновацій, науково-технічного прогресу, відповідно, сприяють соціально-економічному розвитку світу в цілому, а також окремих країн і регіонів світу. Їх розвиток спричиняє трансформації міжнародного поділу праці, за яким компанії створюють виробництва у країнах Третього світу, що спрямовані насамперед на ринки Першого світу, і компанії орієнтуються не тільки на локальні, а на глобальні ринки [15]. Україна не знаходиться в осторонь глобальних тенденцій сучасності та намагається інтегруватися до світогосподарської системи. Особливо сильними в Україні є євроінтеграційні процеси, тобто прагнення бути членом Європейського Союзу, європейської спільноти. Тому дуже важливо розуміти, яке місце Україна посідає серед світових транснаціональних корпорацій, у тому числі європейських, в яких напрямах діють компанії. Про це і піде мова у даній публікації.

За визначенням UNCTAD, транснаціональна корпорація (ТНК) - це підприємство, яке контролює активи інших суб'єктів господарювання в інших країнах, як правило, володіючи певною часткою власного капіталу. Підприємство контролює активи, якщо частка власного капіталу становить 10% або більше звичайних акцій або голосів для зареєстрованого підприємства, або еквівалентна частка для некорпоративного підприємства [16]. Серед критеріїв, які застосовуються до транснаціональних корпорацій, можна назвати наступні: корпорація має функціонувати мінімум від 2-6 країн, певна кількість країн, в яких розміщені виробничі потужності корпорації, певний розмір капіталізації компанії, має бути не менше 25% іноземних операцій про доходи або продажі корпорації, міжнародний склад персоналу та вищого керівництва корпорації [1]. Відповідно, під

поняттям «Європейська транснаціональна корпорація» розуміється компанія, штаб-квартира якої знаходиться в європейській країні.

Основною статистичною базою для дослідження стали дані журналу Forbes Україна, який щорічно публікує рейтинг 100 найбільших приватних компаній України, в якому подаються дані щодо виторгу компаній та їх фінансового результату (прибутку або збитку). На основі цього рейтингу було ідентифіковано приналежність компанії до тієї чи іншої країни (за місце розташуванням штаб-квартири компанії) та розраховано частку всіх компаній країни за показником виторгу серед усіх компаній даного рейтингу.

Так, за цим рейтингом зі 100 найбільших компаній в Україні 71 компанія є українськими, 16 компаній походять з Європи, 10 – із США, 4 – з Азії, 1 компанія з Росії [13]. Рис. 1 демонструє розподіл загального виторгу найбільших компаній за країнами та регіонами світу і свідчить про переважаючу роль українських приватних компаній. Тобто майже 80% загального виторгу належить українським компаніям [13]. Проте слід зауважити, що українські компанії є не такими потужними поряд із зарубіжними. Так, у 2020 р. найбільший виторг в Україні зробила українська компанія Метінвест (278 млрд. грн. – приблизно 10 млрд. доларів США), при цьому американська компанія Walmart (посідає перше місце в світі за обсягами виторгу (за версією журналу Fortune) заробила у 2020 р. на суму 523,9 млрд. доларів США, тобто у 52 рази більше за компанію Метінвест [14]. Це свідчить про доволі невеликий рівень залучення іноземного капіталу в економіку України. На думку Пенської І.О. Кочеткова В.М., стримуючими факторами розширення діяльності ТНК в Україні є надмірне регулювання, нестабільність економічної та політичної ситуації, високий рівень корупції, неефективна судова система, низька платоспроможність населення, суттєве податкове навантаження, дефіцит держбюджету та борги України, збройний конфлікт на Донбасі, скорочення промислового виробництва, економічна війна з Росією, криза банківської системи, валютна нестабільність, інфляція тощо [12].

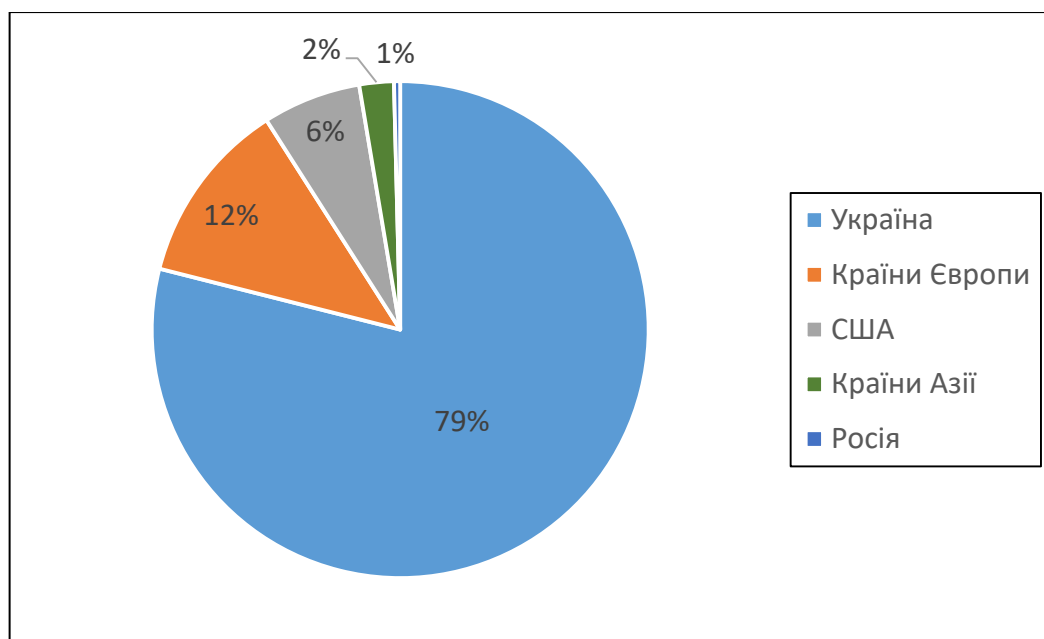


Рис. 1. Питома вага загального виторгу найбільших компаній за країнами та регіонами (складено автором за даними [13])

Вище вже було згадано, що в Україні функціонує 16 європейських ТНК. Переважно це підприємства, що функціонують в сфері металургії, харчової промисловості, агропромислового комплексу, торгівлі. Розглянемо деякі компанії більш детально (таблиця 1).

Таблиця 1

Рейтинг найбільших європейських ТНК, що діють в Україні, за 2020 р.  
(складено автором за даними [13])

Рейтинг за версією Forbes Україна	Назва компанії	Сфера	Виторг, млрд. грн.	Фінансовий результат (прибуток/збиток), млрд. грн.	Країна базування, місто
6	Арселор Міттал Кривий Ріг	Металургія	62,4	-2,3	ArcelorMittal – Люксембург
12	Ferrexpo	Металургія	38,9	10,4	Ferrexpo AG - Швейцарія, Бар
29	Metro Cash & Carry	Ритейл	19,8	1,3	Німеччина, Дюссельдорф
31	British American Tobacco	Виробництво тютюнових вирбів	18	-0,089	Велика Британія, Лондон

34	Vodafone	Зв'язок	15	2	Велика Британія, Беркшир
38	Auchan	Ритейл	14,2	-0,563	Франція, Круа
50	ERC	Оптова торгівля	12,7	0,121	Австрія, Вена
51	Glencore Agriculture (Viterro)	Оптова торгівля, агропромисловий комплекс	12,6	0,212	Нідерланди, Роттердам
59	Nestlé	Харчова промисловість	10,6	0,341	Швейцарія, Веве
66	Louis Dreyfus Company	Оптова торгівля, агропромисловий комплекс	9	0,289	Нідерланди, Роттердам

6-е місце у рейтингу *Forbes* посідає люксембургська компанія Арселор Міттал Кривий Ріг, що входить до складу компанії ArcelorMittal, яка здійснює свою діяльність у 15 країнах світу. До 2005 р. підприємство мало назву «Криворіжсталь» та перебувало у державній власності. ПАТ «АрселорМіттал Кривий Ріг» – підприємство з повним металургійним циклом, яке включає коксохімічне виробництво, гірничодобувне виробництво і металургійне виробництво. Підприємство виробляє довгомірний прокат (арматури і катанки із звичайних і низьколегованих марок сталі, агломерат, концентрат, кокс, чавун, сталь, сортовий і фасонний прокат. Попередній рік компанія завершила зі збитком [2].

Швейцарська компанія *Ferrexpo* об'єднує Полтавський, Єриствський і Біланівський гірничо-збагачувальні комбінати (м. Горішні Плавні Полтавської області), на яких виробляється залізна руда, концентрат, та окатиші. Полтавський ГЗК був заснований у 1960 р., а у 2001 р. був приватизований даною компанією. Ця компанія має представництва в ОАЕ, Сингапурі, Китаї, Японії, що здійснюють збут продукції. 2020 р. компанія закрила з прибутком [5].

Німецька компанія *Metro Cash & Carry* займається оптовою торгівлею та функціонує у 25 країнах світу. В Україні компанія зайшла на ринок у 2003 р. та представлена 23 класичними центрами оптової торгівлі (пропонує асортимент із 30 000 найменувань товарів для професійних покупців: представників роздрібною торгівлі, ресторанно-готельного бізнесу, сервісних компаній та офісів), 2 магазинами оптової торгівлі «Бери-Вези» у Чернігові та Луцьку (пропонують приблизно

3000 найменувань переважно продовольчих товарів тривалого строку зберігання). 2020 р. компанія відкрила з прибутком [8].

Британська компанія *British American Tobacco* здійснює вирощування тютюну, виробництво тютюнових виробів та представлена у 63 країнах світу. В Україні компанія представлена ТОВ «Бритіш Американ Тобакко Сейлз енд Маркетинг Україна», що володіє компанією ПрАТ «А/Т ТЮТЮНОВА КОМПАНІЯ «В.А.Т. – ПРИЛУКИ», яка виробляє цигарки таких торговельних марок як KENT, Rothmans, Pall Mall, Vogue, Dunhill, Lucky Strike, Capri. Попередній рік компанія завершила зі збитком [4].

Британська компанія *Vodafone* є однією з найбільших світових телекомунікаційних компаній, що функціонує у 25 країнах світу. *Vodafone Україна* – це другий за величиною мобільний оператор в Україні та перший, що зайшов на український ринок. Компанія заснована була у 1992 р. і працювала під брендами UMC, МТС Україна. З 2015 р. мобільний оператор працює під брендом *Vodafone*. Він надає широкий спектр послуг, включаючи передачу даних за технологіями 3G та 4G, мобільний голосовий зв'язок, обмін повідомленнями, фіксований інтернет і мобільне телебачення. В Україні мережа *Vodafone* обслуговує 19,8 млн абонентів. 2020 р. компанія відкрила з прибутком [11].

*Aшан Ритейл* - це міжнародна мережа роздрібної торгівлі, створена у Франції, що представлена у 13 країнах світу, посідає 11 місце за обсягами продажу продуктів харчування у світі. На український ринок Ашан увійшов у 2008 р. та наразі представлений 24 магазинами у 9 містах та здійснює електронну комерцію по всій країні. Попередній рік компанія завершила зі збитком [3].

*ERC* – це міжнародний професійний дистриб'ютор, що функціонує у 9 країнах світу (штаб-квартира знаходиться в Австрії). В Україні дана компанія працює з 1995 р. та включає сучасні офісні простори, логістичний комплекс, території сервісного та навчального центру у м. Києві. Компанія співпрацює з національними та регіональними роздрібними мережами, власниками незалежних магазинів і проектів, гуртовими компаніями, інтернет-магазинами, системними інтеграторами, фахівцями у вузьких технологічних нішах та сегментах за такими товарними групами як споживча комп'ютерна техніка, комп'ютерна техніка та програмне забезпечення на підприємствах, побутова техніка, товари для дітей та підлітків. 2020 р. компанія відкрила з прибутком [6].

*Glencore Agriculture (Viterro)* є одним з лідерів ринку закупівель та поставок сільськогосподарської продукції. Компанія здійснює

зберігання, переробку сільськогосподарської продукції, маркетинг та логістику, володіє понад 180 потужностей зберігання, понад 30 переробних підприємств, 25 портових терміналів та понад 190 морських суден та здійснює свою діяльність у 37 країнах світу. В Україні функціонує компанія ПП "Вайтерра Україна" з 1996 р. Компанія має філії у Харкові, Чернігові, Миколаєві, Одесі, Вінниці (здійснюють маркетинг), зберігання продукції здійснюється на Балтському ХПП, Любашівському елеваторі (Одеська область), переробка здійснюється на олійно-екстракційному заводі ПрАТ "Вайтерра Колос" в смт Пересічна (Харківська область), компанії також належать портові термінали у м. Миколаїв та м. Чорноморськ. 2020 р. компанія закрила з прибутком [10].

Компанія Nestlé є одним з найбільших виробників продуктів харчування в світі та працює у 115 країнах світу. В Україні функціонує з 1994 р. компанія *Nestlé Україна*. Вона об'єднує такі підприємства як "Львівська кондитерська фабрика „Світоч” (м. Львів), Nestlé Business Services Lviv (NBS Lviv) (м. Львів), Волиньхолдінг” (смт Торчин, Луцький р-н, Волинська обл.), ТОВ „Техноком” (м. Харків)". До Nestle відносяться такі такі торговельні марки як «Торчин» (майонези, кетчупи, соуси, гірчиці і приправи), «Nesquick», «Nescafe», «Coffee-mate», (кава та напої), Світоч, Nestle, Nuts, KitKat, Lion (кондитерські вироби), продукти швидкого приготування («Мівіна»), корма для домашніх тварин («Purina»), Gerber (дитяче харчування). 2020 р. компанія закрила з прибутком [9].

Louis Dreyfus Company є світовим закупником і переробником сільськогосподарської продукції, підприємства і підрозділи компанії розташовані у 40 країнах світу. Український підрозділ *Louis Dreyfus Company Україна* належить до трійки найбільших експортерів зернових, олійних культур та цукру, компанія здійснює закупку, переробку й продаж цукру, зернових й олійних культур. Головний офіс компанії розташований у Києві, до складу компанії належать Рахнянський, Гайсинський склади зернових та олійних культур (Вінницька область), Сердюківський склад зернових та олійних культур (Черкаська область), Одеський портовий термінал. 2020 р. компанія закрила з прибутком [7].

Таким чином, європейські транснаціональні корпорації представлені на території України, їх питома вага серед 100 найбільших приватних компаній України складає 12%. В Україні згідно рейтингу Forbes, функціонує 16 компаній, штаб-квартири яких знаходяться у європейських країнах. Якщо проаналізувати розміщення штаб-квартир цих компаній, то всі вони знаходяться у країнах «Великої сімки»

(Німеччина, Велика Британія, Франція) та високо розвинутих країнах (Швейцарія, Нідерланди, Австрія). Більшість цих компаній здійснюють свою діяльність в сфері ПЕК, ритейлу, металургії, харчовій промисловості. Подібне дослідження можна провести і для інших країн і показати, як представлені транснаціональні корпорації на українському просторі.

### Список використаних джерел:

1. *Макарчук К.О. Транснаціональні корпорації та транснаціональні банки як суб'єкти міжнародного бізнесу / К.О. Макарчук // Вісник Харківського національного університету імені В.Н. Каразіна. Серія «Міжнародні відносини. Економіка. Країнознавство. Туризм». 2014. № 1144. Т. 1. Випуск 3. с. 41-45*
2. *Офіційний сайт компанії «АрселорМіттал Кривий Ріг». Режим доступу: <https://ukraine.arcelormittal.com/>*
3. *Офіційний сайт компанії «Ашан». Режим доступу: <https://auchan.ua/>*
4. *Офіційний сайт компанії «British American Tobacco». Режим доступу: <http://www.bat.ua/>*
5. *Офіційний сайт компанії «Ferrexpo». Режим доступу: <https://www.ferrexpo.com/>*
6. *Офіційний сайт компанії «ERC». – Режим доступу: <https://erc.ua/>*
7. *Офіційний сайт компанії «Louis Dreyfus Company Україна». Режим доступу: <https://www ldc.com/ua/uk/>*
8. *Офіційний сайт компанії «Metro Cash & Carry». Режим доступу: <https://www.metro.ua/>*
9. *Офіційний сайт компанії «Nestlé Україна». Режим доступу: <https://www.nestle.ua/>*
10. *Офіційний сайт компанії «Viterra». Режим доступу: <https://www.viterra.com/>*
11. *Офіційний сайт компанії «Vodafone Україна». Режим доступу: <https://www.vodafone.ua/>*
12. *Пенська І. О. Особливості впливу ТНК на економічний розвиток України / І.О Пенська // Зовнішня торгівля: економіка, фінанси, право. 2015. № 3. С. 114-124. Режим доступу: [http://nbuv.gov.ua/UJRN/uazt\\_2015\\_3\\_14](http://nbuv.gov.ua/UJRN/uazt_2015_3_14)*
13. *100 найбільших приватних компаній України. Режим доступу: <https://forbes.ua/ratings/100-naybilshikh-privatnikh-kompaniy-ukraini-02112020-408>*
14. *Fortune Global 500. Режим доступу: <https://fortune.com/global500/2020/search/>*
15. *Mullings B. New international division of labor / B. Mullings // Encyclopedia of Human Geography (Edited by Barney Warf). – London, SAGE Publications Ltd., 2006. p 332-334.*
16. *Transnational corporations and foreign affiliates. Режим доступу: [https://unctad.org/system/files/official-document/gdscsir20041c3\\_en.pdf](https://unctad.org/system/files/official-document/gdscsir20041c3_en.pdf)*



## **МІЖНАРОДНЕ СПІВРОБІТНИЦТВО В ГАЛУЗІ СУСПІЛЬНОЇ ГЕОГРАФІЇ (ДОСВІД КАФЕДРИ СОЦІАЛЬНО-ЕКОНОМІЧНОЇ ГЕОГРАФІЇ І РЕГІОНОЗНАВСТВА ХНУ ІМЕНІ В.Н.КАРАЗІНА)**

***Л.М. Немець, К.Ю. Сегіда, К.О. Кравченко,  
Є.Ю. Телебенева, Л.В. Ключко***

*ludmila.nemets@karazin.ua, katelyna.sehida@karazin.ua,  
katelyna.kravchenko@karazin.ua, telebenevaev@gmail.com,  
klludag@gmail.com*

*Харківський національний університет імені В. Н. Каразіна,  
м. Харків, Україна*

На сьогоднішній день система освіти України перебуває на стадії трансформації та суттєвих змістовних й організаційних перетворень. Трансформуючись, система освіти України намагається відповідати світовим нормам. Гармонізація Переліку галузей знань і спеціальностей з Міжнародною стандартною класифікацією освіти (ISCED-F 2013) [1] – важливий крок до виконання вимог чинного законодавства щодо інтеграції української системи освіти зі світовою. Говорячи про вищу освіту, відповідно до переліку галузей знань і спеціальностей, за якими здійснюється підготовка здобувачів вищої освіти [6], Географія відноситься до галузі знань 10 – Природничі науки спеціальності 106 – Географія. З огляду на Міжнародну стандартну класифікацію освіти, вона відповідає наступним галузям міжнародної класифікації: природнича географія; суспільна, соціальна та культурна географія; картографія, міське та регіональне планування [1]. Контент-аналіз освітньо-професійних та освітньо-наукових програм підготовки здобувачів першого, другого та третього рівня вищої освіти за спеціальністю 106 Географія у закладах вищої освіти України свідчить про відповідність зазначеним галузям класифікатора, що і підкреслює інтегративне значення географії, існує методологічне надбання та прикладні можливості. Адже вміщуючи природничу та суспільну складову, саме географія має потенціал до інтегрування знань та формування розуміння різноманітних та складних зв'язків між природою та суспільством, процесів та закономірностей взаємодії у системі «суспільство-природа-господарство», зосереджуючись на просторі, місцях та регіонах [2].

Не зважаючи на потенціал суспільної географії, на сучасному етапі розвитку українського суспільства підготовка фахівців у галузі суспільної географії є болючою проблемою. Чітко не визначено місце фахівців на

ринку праці, адже існуючі навчальні плани не завжди відповідають сучасним європейським та світовим вимогам до фахової підготовки. Це пов'язано з повільною перебудовою всієї географічної освіти, яка генерувала фахівців радянського періоду з дуже широким набором навчальних дисциплін і вузькими можливостями формування і застосування компетентностей, які дозволяють випускник бути потенційно конкурентоздатними на ринку праці [7]. На кафедрі соціально-економічної географії і регіонознавства Харківського національного університету імені В. Н. Каразіна здійснюється підготовка здобувачів першого та другого рівнів вищої освіти за освітніми програмами «Економічна, соціальна географія та регіональний розвиток», «Геоурбаністика, регіоналістика і країнознавство», «Географія рекреації та туризму» у рамках спеціальності 106 Географія та освітньою програмою «Географія, економіка та краєзнавчо-туристична робота» у спеціальності 014.07 Середня освіта (Географія), третього рівня – за спеціалізацією «економічна та соціальна географія» у рамках освітньої програми «Науки про Землю» в однойменній спеціальності [4]. Зазначені освітні програми пов'язані з різними галузями знань і дозволяють реалізувати міждисциплінарний характер суспільної географії у підготовці фахівців нової формації. Тому у підготовці зазначених освітніх програм, їх структури, формування переліку основних компетентностей ми намагались спиратись на світовий та європейських досвід, що дасть змогу здійснювати реальну академічну мобільність студентів, аспірантів, викладачів, інтегрувати українську освіту до європейського та світового простору. У Харківському національному університеті імені В. Н. Каразіна значна увага приділяється розвитку міжнародного співробітництва, спрямуванню діяльності університету у відповідності до європейських вимог та стандартів якості освіти [5]. За результатами щорічного рейтингу QS World University Ranking-2021 Каразінський університет посідає 511-520 місця, що є найвищим показником серед українських закладів вищої освіти [3]. Розуміючи значення та важливу роль міжнародної співпраці, у тому числі з огляду на інтеграцію України до європейського освітнього простору все більшої актуальності набуває посилення міжнародної співпраці з університетами, кафедрами та окремими вченими Європейського Союзу, зокрема в галузі суспільної географії, пошук міжнародних проектів та грантів, отримання досвіду навчально-методичної та наукової діяльності у європейських ЗВО. На кафедрі соціально-економічної географії і регіонознавства розширенню міжнародних зв'язків та посиленню співпраці з університетами,

кафедрами та окремими вченими Європи та світу в галузі суспільної географії. Можливості щодо розширення міжнародного співробітництва, набуття європейського досвіду, збагачення знань та підвищення рівня наукової і навчально-методичної діяльності можна реалізовувати шляхом залучення до програм академічної мобільності, зокрема в рамках комплексної освітньої програми «ERASMUS+», яка спрямована на підтримку проектів, співробітництва, академічної мобільності в галузі освіти, навчання, спорту і молодіжної політики, подальше сприяння модернізації та розвитку систем освіти і навчання, значне збільшення інвестицій у розвиток людського потенціалу [8].

Кафедра соціально-економічної географії і регіонознавства Харківського національного університету імені В. Н. Каразіна [4] проводить активну діяльність з вивчення міжнародного досвіду освітнього процесу, намагаючись інтенсифікувати роботу з розширення міжнародних зв'язків у галузі освіти і навчання в першу чергу з європейськими ЗВО, в тому числі в рамках програми «ERASMUS+».

Протягом останніх шести років налагоджена тісна співпраця з Університетом Орадя (м. Орадя, Румунія), зокрема кафедрою географії, туризму та територіального планування факультету географії, туризму та спорту. В рамках цієї співпраці сім викладачів кафедри брали участь в академічній мобільності з метою викладання та наукового стажування у зазначеному ЗВО (2016, 2018 та 2021 рр.); викладач румунського ЗВО двічі мав наукове стажування в Харківському національному університеті імені В. Н. Каразіна (2018 р., 2019 р.). У результаті цієї багаторічної співпраці, підготовлено та подано запити на спільне виконання наукового дослідження та проведення спільних наукових заходів у рамках програми, опубліковано близько десяти спільних статей, у виданнях, що індексуються провідними наукометричними базами, удосконалено зміст освітніх програм тощо. Важливо підкреслити, що активну участь у програмах академічної мобільності беруть студенти, зокрема четверо магістрантів кафедри спеціальності 106. Географія освітніх програм «Економічна та соціальна географія» і «Географія рекреації та туризму» навчалися в Університеті Орадя за напрямом магістерської програми підготовки «Туризм, менеджмент та планування». Сьогодні в рамках співробітництва з Університетом Орадя ведуться спільні наукові дослідження, зокрема стосовно вивчення проблем геопланування, оптимізації міського простору, використання покинутих територій тощо.

Починаючи з 2016-2017 н. р. за програмою «ERASMUS+» було налагоджено співпрацю з Університетом Жирони (м. Жирона, Іспанія),

зокрема кафедрою географії факультету мистецтв та туризму. В рамках цієї співпраці викладач зазначеного іспанського ЗВО тричі проходив стажування з метою викладання в Харківському національному університеті імені В. Н. Каразіна (2017 р., 2018, 2019 рр.), четверо викладачів кафедри соціально-економічної географії і регіонознавства Каразінського університету брали участь в академічній мобільності з метою викладання та наукового стажування в Університеті Жирони (2018, 2019, 2021 рр.). Щороку по одному, за весь період – четверо студентів кафедри за освітніми програмами «Економічна, соціальна географія та регіональний розвиток» і «Географія рекреації і туризму» успішно пройшли навчання в Університеті Жирони. Наразі, результати нашої співпраці втілено в навчальних планах, змістовному наповненні програм, підготовці спільних публікацій.

Починаючи з 2017-2018 н. р. за програмою «ERASMUS+» було налагоджено співпрацю з Талліннським Університетом (м. Таллінн, Естонія), зокрема факультетом природничих наук та здоров'я Талліннського університету. В рамках цієї співпраці було організовано візит делегації Талліннського університету на чолі з Ректором до ХНУ імені В. Н. Каразіна. В подальшому викладачі зазначеного естонського ЗВО тричі проходили стажування з метою викладання в Харківському національному університеті імені В. Н. Каразіна (2018, 2019, 2020 рр.), четверо викладачів кафедри соціально-економічної географії і регіонознавства Каразінського університету брали участь в академічній мобільності з метою викладання та наукового стажування в Талліннському університеті (2019, 2021 рр.). Троє студентів кафедри соціально-економічної географії і регіонознавства успішно пройшли навчання в Талліннському університеті, а також один студент Талліннського університету протягом осіннього семестру 2019-2020 н.р. проходив семестрове навчання на кафедрі соціально-економічної географії і регіонознавства Каразінського університету. Наразі, результати нашої співпраці втілено в навчальних планах, змістовному наповненні програм, підготовці спільних заявок на грант спільного проведення дослідження з метою оптимізації паркових зелених зон міста з метою створення сприятливих умов для рекреації населення.

Починаючи з 2021 р. за програмою «ERASMUS+» було налагоджено співпрацю з Остравським Університетом (м. Острава, Чехія), зокрема кафедрою економічної географії та регіонального розвитку. Напрямки підготовки здобувачів усіх трьох рівнів вищої освіти зазначеної кафедри Остравського університету та нашої кафедри дуже близькі: освітні програми «Економічна географія та регіональний

розвиток», «Політична та культурна географія», «Викладання географії» близькі до наших освітніх програм «Економічна, соціальна географія та регіональний розвиток» та освітньої програми «Географія, економіка та краєзнавчо-туристична робота». На 2021-2022 н. р. заплановано стажування викладачів та навчання студентів. У цій співпраці ми вбачаємо значні перспективи для підсилення наших освітніх програм та навчальних планів, обговорення спільних освітніх та наукових проектів, інші види співпраці.

Крім того, ведеться активна співпраця з Університетом Акденіз (Туреччина), Тбіліським державним університетом імені Іване Джавахішвілі (Грузія), Університетом Томаша Бати у Зліні (Чехія) [4]. Також, студенти та аспіранти кафедри намагаються здобувати особисті гранти на навчання за кордоном. Кафедра розвиває співпрацю й в галузі участі у міжнародних проєктах [8]. Кафедрою щорічно організуються дві міжнародні науково-практичні конференції «Регіон: стратегія оптимального розвитку» та «Регіон: суспільно-географічні аспекти» [4], міжнародні науково-практичні семінари, зустрічі, майстер-класи студентів та викладачів кафедри з ученими в галузі суспільної географії європейських ЗВО. Наукова робота, яка ведеться на кафедрі, втілюється не лише в публікаціях, держбюджетних та госпрозрахункових науково-дослідних роботах, а й у пошуці міжнародних проєктів та грантів, отримання досвіду навчально-методичної та наукової діяльності у європейських закладах вищої освіти. Саме у розвитку міжнародного співробітництва ми вбачаємо важелі еволюції української суспільно-географічної освіти і науки. Інтенсифікація академічної мобільності, обмін досвідом, спільні наукові дослідження та проєкти, оновлення освітніх програм з огляду на досвід європейських ЗВО та потреби сучасного ринку праці забезпечать посилення підготовки фахівців у галузі суспільної географії, дозволить зблизити і оптимізувати навчальні програми українських та європейських закладів вищої освіти, що забезпечить виконання академічної мобільності і дозволить залучати активно іноземних студентів у заклади вищої освіти України, готувати фахівців вищої кваліфікації, затребуваних на ринку праці.

### **Список використаних джерел:**

1. INTERNATIONAL STANDARD CLASSIFICATION OF EDUCATION / Fields of education and training 2013 (ISCED-F 2013) – Detailed field descriptions // <http://uis.unesco.org/sites/default/files/documents/international-standard-classification->

of-education-fields-of-education-and-training-2013-detailed-field-descriptions-2015-en.pdf

2. Michael E. Meadows Geography Education for Sustainable Development <https://www.sciencedirect.com/science/article/pii/S2666683920300018>

3. Офіційний сайт QS World University Ranking [Електронний ресурс]. – Режим доступу : <https://www.topuniversities.com/university-rankings/world-university-rankings/2021>

4. Офіційний сайт кафедри соціально-економічної географії і регіонаознавства Харківського національного університету імені В.Н. Каразіна [Електронний ресурс]. – Режим доступу : <http://soc-econom-region.univer.kharkov.ua/>

5. Офіційний сайт Харківського національного університету імені В.Н. Каразіна [Електронний ресурс]. – Режим доступу : <http://www.univer.kharkov.ua/>

6. Про затвердження переліку галузей знань і спеціальностей, за якими здійснюється підготовка здобувачів вищої освіти : постанова Кабінету Міністрів України від 29.04.2015 № 266. URL: <https://zakon.rada.gov.ua/laws/show/ru/266-2015-p>

7. Суспільна географія: сучасні виклики, реалії, перспективи / Л.М. Немець // Регіон 2018: стратегія оптимального розвитку. Матеріали міжнародної науково-практичної конференції (м. Харків, 8 – 9 листопада 2018 р.). Харків, 2018. с. 37-42

8. Сучасні можливості міжнародного співробітництва в галузі суспільної географії / Л. Немець, К. Сегіда, Н. Гусєва, Є. Телебенєва, Л. Ключко // Географія в Київському національному університеті імені Тараса Шевченка: 85 років – досягнення та перспективи (GTSNU): матеріали міжнародної науково-практичної конференції, присвяченої 85-річчю географічного факультету Київського національного університету імені Тараса Шевченка (м. Київ, 30-31 березня 2018 р. / гол. ред. колегії Я. Б. Олійник ; КНУ імені Тараса Шевченка. – К.: Прінт-Сервіс, 2018. – 361 с. – С. 29-33

## СУЧАСНІ ПРОБЛЕМИ ВИКОРИСТАННЯ ҐРУНТОВО-ЗЕМЕЛЬНИХ РЕСУРСІВ ОДЕСЬКОЇ ОБЛАСТІ

**А.О. Буяновський, М.В. Адобовська, Н.О. Попельницька,  
М.Й. Тортик, В.І. Тригуб, В.В. Яворська, М.С. Яременко**  
grunt.ggf@onu.edu.ua

*Одеський національний університет імені І. І. Мечникова,  
м. Одеса, Україна*

*Intensive agricultural use of soils of Odessa region leads to the development of degradation processes that significantly change the physical and chemical properties of soils. In recent decades, anthropogenic degradation of soils has occurred against the background of climatic changes.*

**Keywords:** *Odessa region, Soils, Soil Degradation, Climate Change.*

Ґрунтово-земельні ресурси Одещини характеризуються надзвичайно високим ступенем освоєння. В останні десятиріччя спостерігаються суттєві зміни клімату, які особливо отримали свого прояву в останні декілька років. Підвищення температури повітря, зростання посушливості погоди, дефіцит продуктивної вологи в ґрунтах та погіршення вологозабезпеченості рослин впродовж вегетаційного періоду, зменшення фактичних площ зрошуваних земель, зниження технологічної культури землеробства спричинюють суттєве погіршення стану ґрунтів як на ділянках масивів зрошення, так і в богарних умовах. Особливо відчутно це було в 2019 та 2020 рр., коли протягом більшої частини теплого періоду року панувала спекотна засушлива погода, яка спричинила посуху та завдала чималої шкоди сільгоспвиробникам.

Ґрунтовий покрив Одещини достатньо різноманітний, кількість відмін складає декілька сотень. В той же час на чорноземі припадає майже 2,4 млн. га або більше 90 % усієї площі земель області [3], і вони становлять найцінніший земельний фонд регіону. У зв'язку з нерациональним використанням основними деградаційними процесами в чорноземах регіону є прояв водної ерозії, дегуміфікація, дезагрегація та ін. Особливо процеси деградації посилюються в останні роки у зв'язку як з інтенсифікацією землеробського використання, так і суттєвих кліматичних трансформацій.

З літературних джерел, фондових матеріалів та власних матеріалів багаторічного ґрунтово-екологічного моніторингу на ділянках масивів зрошення півдня регіону та на богарних ділянках освоєних під ріллею встановлено масштабність та інтенсивність прояву деградаційних процесів в чорноземах степової та лісостепової зон в умовах

сільськогосподарського використання з врахуванням сучасних кліматичних трансформацій. Відомо, що водна ерозія ґрунтів є найбільш поширеним деградаційним процесом для чорноземних ґрунтів. На півдні лісостепової та півночі степової фізико-географічних зон знаходиться так званий «пояс максимальної ерозії», в межах якого еродовані землі інколи займають до 80 % площі сільськогосподарських земель. В середньому цей показник на рівні 55-60 %, при цьому площа еродованих земель постійно збільшується. Причинами такого стану є високий ступінь розораності території, неврахування закономірностей функціонування агроландшафту і принципів його оптимізації, відсутність чи неефективність державних і регіональних програм охорони ґрунтів, слабка правова база щодо відповідальності за нераціональне землекористування тощо.

Прояв водної ерозії на різних ґрунтах неоднаковий. Наймасштабніші прояви водної ерозії у сірих лісових опідзолених, чорноземах опідзолених, реградованих, типових і звичайних, які переважно зосереджені в поясі «максимальної ерозії» південного лісостепу та північного степу. Так, для сірих лісових опідзолених, які розповсюджені в області на площі в 11,2 тис.га, еродованими є 83% (з яких 63% - слабо, 32% - середньо, 5% - сильно еродовані). Чорноземи опідзолені, реградовані і типові, які досить широко представлені у ґрунтовому покриві північних (лісостепових) районах області, де вони займають площу близько 467 тис. га, еродовані на 57 % (з яких 73 % – слабо, 23 % – середньо, 4 % – сильно еродовані). Найбільшу площу серед усіх інших ґрунтів області займають чорноземи звичайні. Даний підтип чорноземів представлений на території області на площі в 1114,2 тис. га і характеризується еродованістю на рівні 50 %, з яких 77 % – слабо, 20 – середньо і 3 % – сильно еродовані. В меншій мірі еродовані чорноземи південні, які займають в області близько 500 тис. га. Для цього підтипу чорноземів еродованість становить 28%, з яких на слабо еродовані приходить 83 %, середньо – 15 %, решта – сильного ступеня еродованості. Особливу групу чорноземних ґрунтів становлять чорноземи, що утворились на нелесових породах. Це чорноземи на щільних глинах, на пісках, на елювії щільних карбонатних порід. Їх площа разом становить близько 96 тис. га. Вони вирізняються високою еродованістю (на рівні 80 %), серед яких більше половини приходить на середньо- і сильноеродовані відміни.

Для більшості чорноземних ґрунтів в останні десятиріччя, особливо очевидним стало це в останні декілька років, до водної ерозії додалась у якості суттєвого чинника їх деградації ще також вітрова



(дефляція). Зміни клімату в бік його потепління та аридизації призводять до інтенсифікації прояву негативних явищ, таких як суховії, пилові бурі, та збільшують масштаби та межі свого виявлення. Наразі фіксуються прояви дефляції ґрунтів уже в межах новоствореного Подільського району Одещини (околиці смт Окни) в межах лісостепової зони та суттєве зростання дефляційних деградаційних процесів в ґрунтах півдня області, особливо в Бессарабії.

Надзвичайно висока розораність (понад 62 %), спочатку екстенсифікація, а в подальшому суттєва інтенсифікація сільськогосподарського виробництва, відмова від систем сівозмін в сукупному своєму результаті призвели до збільшення масштабів та інтенсивності процесів деградації в усіх без винятку ґрунтах. Крім еродованості, особливо несприятливими є інтенсифікація процесів дегуміфікації та погіршення агрофізичних властивостей чорноземів, зокрема знеструктурення і ущільнення, зниження водопроникності і водовіддачі верхніх гумусових горизонтів. В результаті сільськогосподарського освоєння, головно під ріллею, еволюція структури чорноземів відбувається у напрямку збільшення брилуватості та пилуватості водночас, що призводить до суттєвого погіршення їх стану.

Гумусовий стан чорноземів півдня України, починаючи з 1994 року, характеризується тенденцією до дегуміфікації як в умовах богари, так і в умовах зрошення, що пояснюється домінуванням у структурі посівів зернових та технічних культур без внесення необхідних науково-обґрунтованих норм органічних і мінеральних добрив. В останні роки спостерігається деяке затухання де гуміфікації, подекуди бездефіцитний баланс за рахунок післяжнивних залишків, що остаються на полях після збирання врожаю, переважно зернових культур.

Землекористування загалом в регіоні можна охарактеризувати як задовільне з тенденцією до погіршення стану (табл. 1). При загальному збереженню площ ріллі в структурі земельного фонду спостерігається зменшення площ екологостабілізуючої групи. В той же час фактично підтверджено розорювання сіножатей і пасовищ, оціночно за даними експертів ця цифра сягає до 25% від усієї площі цих категорій угідь. В той же час спостерігається тенденція до суттєвого зменшення частки багаторічних насаджень, особливо це стосується виноградників, які є важливим чинником інвестиційної та туристичної привабливості регіону. На це є декілька пояснень, але головні – це соціально-економічні передумови та кліматичні зміни, які змушують викорчовувати виноградну лозу і переводити ці землі в ріллю. До речі,

прийнятті низка останніх законодавчих актів у сфері регулювання земельних відносин цьому сприяють. Вкрай складною залишається ситуація з залісненням в регіоні, особливо це стосується збереження польових лісосмуг в Бесарабії, де зараз там можна зустріти уцілілі дерева як виключення. Таким чином, необхідно переглядати політику регулювання земельних відносин в регіоні, нормувати, контролювати та вести нагляд за цільовим використанням земель.

Таблиця 1

*Структура земельного фонду Одещини (на 01.01.2016 р.) [за 1]*

Види угідь (за видами економічної діяльності)	Всього, тис. га	% до загальної площі
Сільськогосподарські землі	2659,2	79,8
у тому числі: сільськогосподарські угіддя	2591,8	77,8
з них: рілля	2075,5	62,3
перелоги	27,3	0,8
багаторічні насадження	86,5	
сіножаті	50,6	1,5
пасовища	351,9	10,6
інші сільськогосподарські землі	67,4	2
Ліси та інші лісовкриті площі	223,0	6,7
у т.ч. вкриті лісовою рослинністю	199,8	6
не вкриті лісовою рослинністю	8,5	0,3
інші лісові землі	8,0	0,2
чагарники	6,7	0,2
Забудовані землі	131,2	3,9
у тому числі: під житловою забудовою	23,2	0,7
землі промисловості	6,6	0,2
землі під відкритими розробками, кар'єрами, шахтами та відповідними спорудами	2,4	0,07
землі комерційного та іншого використання	3,3	0,1
землі громадського призначення	30,5	0,9
землі змішаного використання	0,7	0,02
землі, які використовуються для транспорту та зв'язку	25,1	0,8
землі, які використовуються для технічної інфраструктури	1,9	0,06
землі, які використовуються для відпочинку та інші відкриті землі	37,5	1,1
Відкриті заболочені землі	73,4	2,2
Сухі відкриті землі з особливим рослинним покривом	0,2	0,006
Відкриті землі без рослинного покриву або з незначним рослинним покривом (кам'янисті місця, піски, яри інші)	33,8	1

Всього земель (суша)	3120,8	93,7
Води (території, що покриті поверхневими водами)	210,6	6,3
Разом (територія)	3331,4	100

Провадження екологічно безпечної системи землеробства та збереження біорізноманіття екосистем в Одеському регіоні має базуватися на оптимізації агроландшафтів Одещини та екологізації тутешнього землекористування. В умовах суттєвого потепління клімату, збільшення дефіциту продуктивної вологи для рослин, основні заходи мають бути направлені на:

- Відновлення традиційного зрошення в регіоні, головно в частині масивів зрошення водою з Дунаю та Дністра, частково - з Придунайських озер, збільшення площ з інтенсивними с/г культурами під технології краплинного зрошення. Мова йде про доведення фактичних площ поливів до 120-150 тис. га якісною водою, з яких до 20 тис. га під крапельним зрошенням. Наразі фактично подається вода на 35-37 тис. га під традиційне зрошення дощуванням та на 8,5 тис. га під краплинне зрошення. Особливо необхідно звернути увагу на побудову нових систем зрошення для земель, які до цього зрошувалися водою з джерел низької якості (із озера Сасик, Китай та ін.).

- Проведення комплексу агролісомеліоративних заходів (відновлення та закладення нових полезахисних і протиерозійних лісосмуг). За даними управління лісового господарства в регіоні вартість закладення лісосмуги складає в середньому біля 20 тис.грн на 1 га. Значення лісосмуг для сільськогосподарського виробництва важко переоцінити, адже окрім екологічного ефекту, землекористувач матиме і економічний ефект. Для чорноземної зони доведено, що якщо площа під лісосмугами займає 5 % від площі ріллі (в межах поля сівозміни) – економічний прибуток складатиме до 30 %. Нині площа лісосмуг складає 1,7-2,0 % від площі ріллі, але в реальності ці показники ще менші, особливо в Бессарабії, де лісосмуги майже зведені.

- Підбір сільгоспкультур з врахуванням змін клімату та інтенсифікації агротехнологій, перегляд та коригування традиційних технологій вирощування культур у зв'язку з локальними змінами погодно-кліматичних показників (сорт, строки сівби, норми висіву і т.д.).

- Дотримання сівозмін чи оптимізація структури посівних площ за відсутності сівозмін з врахуванням природно-сільськогосподарського та агрокліматичного районування, відновлення сортодільниць в ґрунтово-агрокліматичних районах області. Йдеться

про відновлення систем сівозмін або хоча б часткове додержання законів землеробства, зокрема про біологічних попередників.

- Охорону ґрунтів від розвитку деградаційних процесів різної генези (головно – дегуміфікації, ерозії, агрофізичних та хіміко-фізичних деградацій), комплексний моніторинг поверхневих і зрошуваних вод, ґрунтів і земель.

- Прийняття на регіональному та державному рівнях стратегічних програм щодо оптимізації та підвищення ефективності сільгоспвиробництва та реальних механізмів відшкодування втрат сільгоспвиробникам у разі прояву аномальних кліматичних явищ. На регіональному рівні необхідно створювати агрокластери, які повністю будуть замикати виробничий цикл, відмовитися від статусу виробника лише сировини, залучати інвесторів до переробки с/г продукції. Це необхідно робити на пілотних проектах. Наприклад, на півдні області, де є вода річок Дунаю та Дністра достатньо високої якості для зрошення, за умов богарного землеробства на території всієї області з врахуванням специфіки традиційних форм ведення господарства, адаптації їх до сучасних агротехнологій та змін клімату. Як наслідок, необхідно переглянути систему землеустрою та планування цих територій з беззаперечних акцентом на екологізацію природо- та землекористування. Зокрема, в зоні Степу повинно існувати наступне співвідношення земельних угідь: рілля – 55-60 %, пасовища і сіножаті – 22-23 %, багаторічні насадження і лісосмуги – 7-8 %, рекреаційні зони і водні об'єкти – до 6 %.

- Перегляд державної політики у сфері реальної підтримки АПК (доступне кредитування, податкові пільги, компенсаційні виплати на «відшкодування» інвестицій, в т.ч. у агролісозахисні та водні меліорації, і т.і.н.).

- Підготовку фахівців для аграрного сектору та органів місцевого самоврядування регіону (меліораторів, ґрунтознавців-агрохіміків, землевпорядників, агрономів та ін.) за рахунок державного бюджету чи регіонального замовлення. Паралельно з провадженням адміністративної реформи необхідно вводити посади спеціалістів АПК, інженерів-ґрунтознавців, землевпорядників, меліораторів у новостворених ОТГ та укрупнених районах з метою ведення інтенсивного сільськогосподарського виробництва за умови адаптації до сучасних кліматичних змін.

На фоні суттєвих кліматичних трансформацій фіксується низка деградацій у ґрунтах регіону, що пов'язано з інтенсифікацією сільськогосподарського виробництва та нераціональним використанням

ґрунтів як ресурсу. Рекомендації стосовно раціоналізації ґрунто- і землекористування в регіоні мають бути направлені на екологізацію землеробства та мінімізацію розвитку всієї сукупності деградаційних процесів у ґрунтах.

В контексті проведення земельної реформи та запуску ринку землі сільськогосподарського призначення є вкрай необхідним проведення інвентаризації земельних ділянок, повторного великомасштабного картографування ґрунтів з подальшою їх оцінкою (бонітування, економічна та врешті грошова), прийняття низки нормативно-законодавчих актів та безумовно стратегії розвитку АПК та села загалом, так і окремих стратегій щодо меліорацій (водних та агролісотехнічних), раціонального сталого земле- і ґрунтокористування тощо.

### **Список використаних джерел:**

- 1. Земельний фонд Одеської області станом на 1 січня 2016 року та динаміка його змін у порівнянні з даними на 1 січня 2015 року. Режим доступу: <http://odeska.land.gov.ua/info/zemelnyi-fond-odeskoi-oblasti-stanom-na-1-sichnia-2016-roku-ta-dynamika-yoho-zmin-u-porivnianni-z-danymy-na-1-sichnia-2015-roku>*
- 2. Крупеников И. А. Черноземы. Возникновение, совершенство, трагедия деградации, пути охраны и возрождения. Кишинев: Pontos, 2008. 288 с.*
- 3. Черноземы масивів зрошення Одещини: монографія / За науковою редакцією д.біол.н., проф. Є.Н. Красехи та к.геогр.н., доц. Я.М. Біланчина. Одеса: Одеський національний університет імені І. І. Мечникова, 2016. 194 с.*

## ЗМІСТ

<b><i>Передне слово</i></b>	<b>3</b>
<b><i>Гукалова І.В.</i> TERRITORY MATTERS: ПРОСТОРОВИЙ ВИМІР НАСЛІДКІВ ПАНДЕМІЇ В ДЗЕРКАЛІ ЄВРОПЕЙСЬКОГО ДОСВІДУ</b>	<b>4</b>
<b><i>Заячук М.Д., Заячук О.Г., Заячук А.М.</i> ПЕРСПЕКТИВИ ІНТЕНСИФІКАЦІЇ МІЖНАРОДНИХ ВІДНОСИН У ПРИКОРДОННИХ ТЕРИТОРІЯХ (НА ПРИКЛАДІ ЧЕРНІВЕЦЬКОЇ ОБЛАСТІ)</b>	<b>13</b>
<b><i>Мальчикова Д.С., Пилипенко І.О., Лозова Л.В.</i> ДОСВІД СТИМУЛЮВАННЯ МІСЬКОГО АКТИВІЗМУ І ФОРМУВАННЯ БЮДЖЕТІВ УЧАСТІ У РОЗВИТКУ МІСЬКОЇ ГРОМАДИ м. ХЕРСОН</b>	<b>21</b>
<b><i>Поплавська І.В., Кравець С.В., Мединська О.Я., Задворний С.І., Кузишин А.В.</i> УНІФІКАЦІЯ ЧИ УНІЗАЦІЯ ЄВРОПИ ТА УКРАЇНСЬКІ ПЕРСПЕКТИВИ</b>	<b>29</b>
<b><i>Корома Н.С.</i> ТРИМОР'Я, ЯК ПРИКЛАД ГЕОПОЛІТИЧНОГО ЛІДЕРСТВА</b>	<b>35</b>
<b><i>Заваріка Г.М.</i> ПРОБЛЕМИ ВІДБУДОВИ СХІДНИХ ПОСТКОНФЛІКТНИХ ТЕРИТОРІЙ УКРАЇНИ</b>	<b>40</b>
<b><i>Домусчи С.В., Тригуб В.І.</i> ВПЛИВ УРБАНІСТИЧНОГО СЕРЕДОВИЩА НА ЕКОЛОГІЧНИЙ СТАН ҐРУНТОВОГО ПОКРИВУ</b>	<b>51</b>
<b><i>Сливка Р.Р.</i> ТРАНСФОРМАЦІЯ СИМВОЛІЧНИХ ЛАНДШАФТІВ ДОНБАСУ ПІД ЧАС ВОЄННОГО КОНФЛІКТУ</b>	<b>54</b>
<b><i>Кобилін П.О.</i> ДОСВІД ДІЯЛЬНОСТІ ЄВРОПЕЙСЬКИХ ТРАНСНАЦІОНАЛЬНИХ КОРПОРАЦІЙ В УКРАЇНІ</b>	<b>61</b>
<b><i>Немець Л.М., Сегіда К.Ю., Кравченко К.О., Телебенева Є.Ю., Ключко Л.В.</i> МІЖНАРОДНЕ СПІВРОБІТНИЦТВО В ГАЛУЗІ СУСПІЛЬНОЇ ГЕОГРАФІЇ (ДОСВІД КАФЕДРИ СОЦІАЛЬНО-ЕКОНОМІЧНОЇ ГЕОГРАФІЇ І РЕГІОНОЗНАВСТВА ХНУ ІМЕНІ В.Н. КАРАЗІНА)</b>	<b>68</b>

**Буяновський А.О., Адобовська М.В., Попельницька Н.О., 74**  
**Тортник М.Й., Тригуб В.І., Яворська В.В., Яременко М.С.**  
**СУЧАСНІ ПРОБЛЕМИ ВИКОРИСТАННЯ ҐРУНТОВО-**  
**ЗЕМЕЛЬНИХ РЕСУРСІВ ОДЕСЬКОЇ ОБЛАСТІ**

Підписано до друку 17.11.2021.  
Формат 60x 84/16. Гарнітура Times New Roman.  
Папір офсетний 80 г/м<sup>2</sup>. Друк офсетний.  
Ум. друк. арк. 1,9.  
Наклад 100 прим. Зам. № 08/20/2-1

Віддруковано у видавничому центрі "Вектор"  
46018, м. Тернопіль, вул. Львівська, 12,  
Тел. +38 (097) 988-53-23

Свідоцтво про внесення суб'єкта видавничої справи  
до державного реєстру видавців, виготівників  
і розповсюджувачів видавничої продукції  
серія ТР № 46 від 07 березня 2013р.  
ФОП Осадца Ю.В.