

Тетяна ПАВЛОВСЬКА, Тетяна ЛИСЮК, Олександр РУДИК

ПРИРОДНО-ЗАПОВІДНІ ОБ'ЄКТИ У СТРУКТУРІ РЕКРЕАЦІЙНОГО ПОТЕНЦІАЛУ МАНЕВИЦЬКОГО РАЙОНУ

У статті відображено результати дослідження природно-заповідного фонду Маневиччини: його структуру, просторове поширення природоохоронних територій та їх транспортну доступність для рекреантів. Природні умови регіону та об'єкти природно-заповідного фонду розглядалися через призму їх рекреаційної привабливості. Картографічне моделювання та визначення кількісних показників здійснювалося з використанням програмного продукту MapInfo Professional 5,0.

Ключові слова: екзотичність території, природно-заповідний фонд, рекреаційні ресурси, транспортна доступність об'єктів природно-заповідного фонду, унікальність території, щільність об'єктів природно-заповідного фонду.

Актуальність проблеми. Відпочинок, як і праця, є невід'ємними складовими життєдіяльності людини. Трудова діяльність, безумовно, є визначальною у становленні особистості. Однак, для гармонійного розвитку людини, удосконалення її фізичних, духовних та інтелектуальних сил необхідним є осмислення процесу, засобів і методів збереження та відновлення здоров'я. Ця проблема, що набула особливої гостроти в умовах зростаючої мобільності суспільства та погіршення екологічного стану навколишнього середовища, є об'єктом рекреаційно-географічних досліджень. Важливими аспектами цього напряму наукового пізнання є вивчення рекреаційних ресурсів, зокрема їх типізація, просторове поширення та комплексна оцінка рекреаційних ресурсів території.

Традиційно у структурі рекреаційних ресурсів виділяють дві складові: природні та історико-культурні рекреаційні ресурси. Природні рекреаційні ресурси поділяють на кліматичні, бальнеологічні, біотичні, ландшафтні, природоохоронних територій, водні тощо [14]. Фоменко Н. В. до природних рекреаційних ресурсів відносить лікувальні та оздоровчі чинники багатоцільового призначення (ліси, лікувальні кліматичні місцевості, поверхневі води), лікувальні речовини (мінеральні води, грязі, озокерит), а також рекреаційні властивості гірських і передгірських ландшафтів, заповідних територій [15]. До історико-культурних рекреаційних ресурсів зараховують пам'ятки історії, архітектури, археології, етнографічні особливості території, а також місця, пов'язані з життям і діяльністю видатних людей. У нашій роботі головну увагу акцентуємо на вивченні рекреаційних ресурсів природно-заповідного фонду Маневиччини.

Стан вивчення проблеми. Характеристичні наявних в окремих регіонах Полісся рекреаційних ресурсів і можливостям їх використання, аналізу функціонування рекреаційної сфери та обґрунтуванню перспектив її розвитку в регіоні присвячені праці таких дослідників, як В. Жученко, В. Смаль, І. Смаль (Чернігівщина), В. Павлов, Л. Черчик (Волинь), Р. Возняк (Західне і Київське Полісся) [6]. Проблема заповідності розглядається у наукових доробках Т. Андрієнко, Ю. Шеляг-Сосонка, С. Стойка, М. Гродзинського, С. Поповича, та ін. [12]. Дослідження природно-заповідного фонду Волинської області знаходимо у працях М. Хими́на, В. Тутейка, О. Грицай, В. Нагалюка, О. Шумука, В. Трохимюка, Н. Жерш, В. Бенедюк, Т. Андрієнко, Г. Коваль, О. Міщенко, О. Харів, В. Коніщука, П. Ященка, Л. Коцун, Б. Коцуна, Л. Федік, Ю. Бондаренко, Р. Козлюка, В. Мельник, Е. Черняк, К. Зубчук, [4, 9, 11, 13]. Результати вивчення природно-заповідних територій Маневичького району відображено у публікаціях В. Кудрик, М. Хими́на, В. Тутейка, О. Грицай, В. Нагалюка, О. Шумука, В. Трохимюка, В. Федюк, О. Пашук, О. Прядко, В. Коніщука та ін. [7, 9, 11].

Методика досліджень. Метою нашої роботи є вивчення структури природно-заповідного фонду (ПЗФ) Маневичького району Волинської області, а також параметрів, які визначають рекреаційний потенціал об'єктів ПЗФ досліджуваної території. Головними завданнями на шляху до реалізації поставленої мети були: 1) характеристика об'єктів ПЗФ; 2) вивчення фізико-географічних умов досліджуваної території; 3) аналіз таких параметрів об'єктів ПЗФ, як унікальність, екзотичність, щільність, співвідношення їх сумарної площі до площі адміністративного району; 4) оцінка транспортної доступності об'єктів ПЗФ Маневичького району та її картографічне відображення. Показник транспортної доступності [8, 14] визначався як відношення сумарної довжини автошляхів та залізниць до облікової площі (територія навколо об'єкту ПЗФ радіусом 5 км). Вимірювання довжини транспортної мережі проводилось автоматично за допомогою комп'ютерної програми MapInfo Professional 5,0. Цей програмний продукт застосовувався і при створенні картосхеми, що відображає просторове розміщення об'єктів ПЗФ Маневиччини, їх категорію у структурі ПЗФ і

транспортну доступність для рекреантів. Крім картографічного моделювання, у роботі використано такі методи, як камеральний (опрацювання літературних джерел), порівняльно-географічний, статистичний. Теоретична база нашого дослідження спирається на праці таких українських науковців, як О. Бейдика, Д. Гродзинського, В. Мацоли, Т. Панченко, В. Стафійчука, Н. Фоменко, Л. Царика [2, 3, 8, 12, 14 -16].

Результати та їх обговорення. Маневицький район розташований у межах Південно-Поліської геоморфологічної області пластово-аккумулятивних низовинних рівнин. Геоморфологічний район: Волинська моренно-водно-льодовикова, слабохвиляста, погорбована, слабозчленована рівнина [5]. Місцевість характеризується рівнинним рельєфом, наявністю густої гідрографічної мережі зі слабким урізом і малими поздовжніми ухилами, повсюдним розвитком боліт і заболочених земель, пануванням піщаних відкладів, близьким заляганням ґрунтових вод.

Кліматичні умови коротко можна описати такими показниками: річний прихід сумарної сонячної радіації (92,7 ккал/см² за рік); середньорічна температура за даними МС Маневичі становить близько 7,0°C; середня багаторічна кількість опадів – 670 мм; кількість днів із $t > 15^{\circ}\text{C}$ становить 100 – 105, кількість днів із $t < 0^{\circ}\text{C}$ – 100 – 110; переважають західні вітри [1, 4, 10].

Головними об'єктами поверхневих вод є річки Стир, Веселуха і Стохід, майже 30 озер, найбільшими з яких за площею дзеркала є Охнич, Тростне, Редичі, Віно, Завидське, Довге, Безіменне [1].

Основними типами ґрунтів є дерново-підзолисті, опідзолені, дернові та болотні. Район дослідження лежить в зоні мішаних лісів. Флора об'єднує західно- й східноєвропейські елементи. Основним типами лісу є свіжі дубово-соснові субори, а також соснові ліси. З-поміж домінуючих порід сосна звичайна, модрина європейська, ялина європейська, сосна Банкса (хвойні насадження); серед твердолистяних порід – дуб звичайний; з м'яколистяних порід культивують березу повислу, осику, вільху чорну. Ліси багаті на ягідники та гриби. Основу ягідників становлять чорничники; поширені також журавлина, брусниця, лохина, малина, ожина, суниця. З грибів трапляються білий гриб, масляк, підосичник, підберезник, зелениці, лисички, опеньки та інші [1, 4].

У районі дослідження значне місце займають низинні болота, досить часто заліснені. Крім цього поширені міжрічкові суходільні луки. Вони виникли на місці вирубаних лісів, тому не утворюють суцільних масивів, а збереглися невеликими ділянками серед орних площ, на лісових галявинах, підвищених окраїнах боліт та на узліссях. Серед суходільних луків найбільш поширені крупнозлаково-різнотравні і дрібнозлаково-різнотравні формації [10].

Тваринний світ району різноманітний: водяться борсук, бобер, ондатра, куниця лісова, тхір, горностай, лисиця, вовк, видра, єнотоподібний собака, заєць, їжак, кріт, білка; у водоймах – щука, плітка, краснопінка, лин, окунь, лящ, карась, сом, линок, форель; найпоширеніші птахи – пастушка, гуси, качки, сова, дятел, синиця, сойка, дрізд, сіра куріпка, шпак, соловей, лелека, глушець, голуб, ластівка, горлиця, снігур та інші [4, 10].

Узагальнюючи вище сказане, зазначимо, що в цілому природні умови досліджуваної території сприятливі для її рекреаційного освоєння. Реалізація рекреаційних потреб найбільш ефективна за умови раціонального використання наявних у Маневицькому районі значних площ лісових масивів, великої кількості водойм, придатних для використання, кліматичних та фауністичних ресурсів.

Як відомо, ПЗФ включає ділянки гео-та акваторії й окремі об'єкти, що "мають особливу природоохоронну, наукову, естетичну, рекреаційну та іншу цінність і виділені з метою збереження природної різноманітності ландшафтів, генофонду тваринного та рослинного світу, підтримання загального екологічного балансу, забезпечення фонових моніторингу" довілля. Згідно з постановою Ради Міністрів України "Про класифікацію і мережу територій та об'єктів природно-заповідного фонду України" ПЗФ включає такі категорії, як заказники, національні природні парки, регіональні ландшафтні парки, біосферні резервати, природні заповідники, заповідні урочища, пам'ятки природи, парки – пам'ятки садово-паркового мистецтва, ботанічні сади, дендрологічні парки, зоологічні парки. Всі об'єкти ПЗФ, за винятком заповідників, є складовими рекреаційного потенціалу території. Рекреаційна діяльність на природно-заповідних територіях приурочена до відповідних функціональних зон [14].

У структурі ПЗФ України виділяють 11 категорій об'єктів, з яких на Волині представлено 8 (крім біосферних заповідників, дендропарків і зоопарків). Загальна кількість об'єктів ПЗФ Волинської області складає 375 одиниць. Їхня сумарна площа становить майже 7 % від усієї площі області. Найбільш численними є заказники (205), пам'ятки природи (131), заповідні урочища (27) та

парки – пам'ятки садово-паркового мистецтва (11) [14].

У Маневицькому районі нараховується 49 об'єктів ПЗФ, з них: 1 – заповідник, 5 – ландшафтних заказників, 12 – ботанічних заказників, 7 – лісових заказників, 8 – загальнозоологічних заказників, 5 – орнітологічних заказників, 1 – гідрологічний заказник, 1 – гідрологічна пам'ятка природи, 8 – ботанічних пам'яток природи, 1 – заповідне урочище (рис. 1). Частка площі природно-заповідних територій від площі району становить близько 4,3 %.

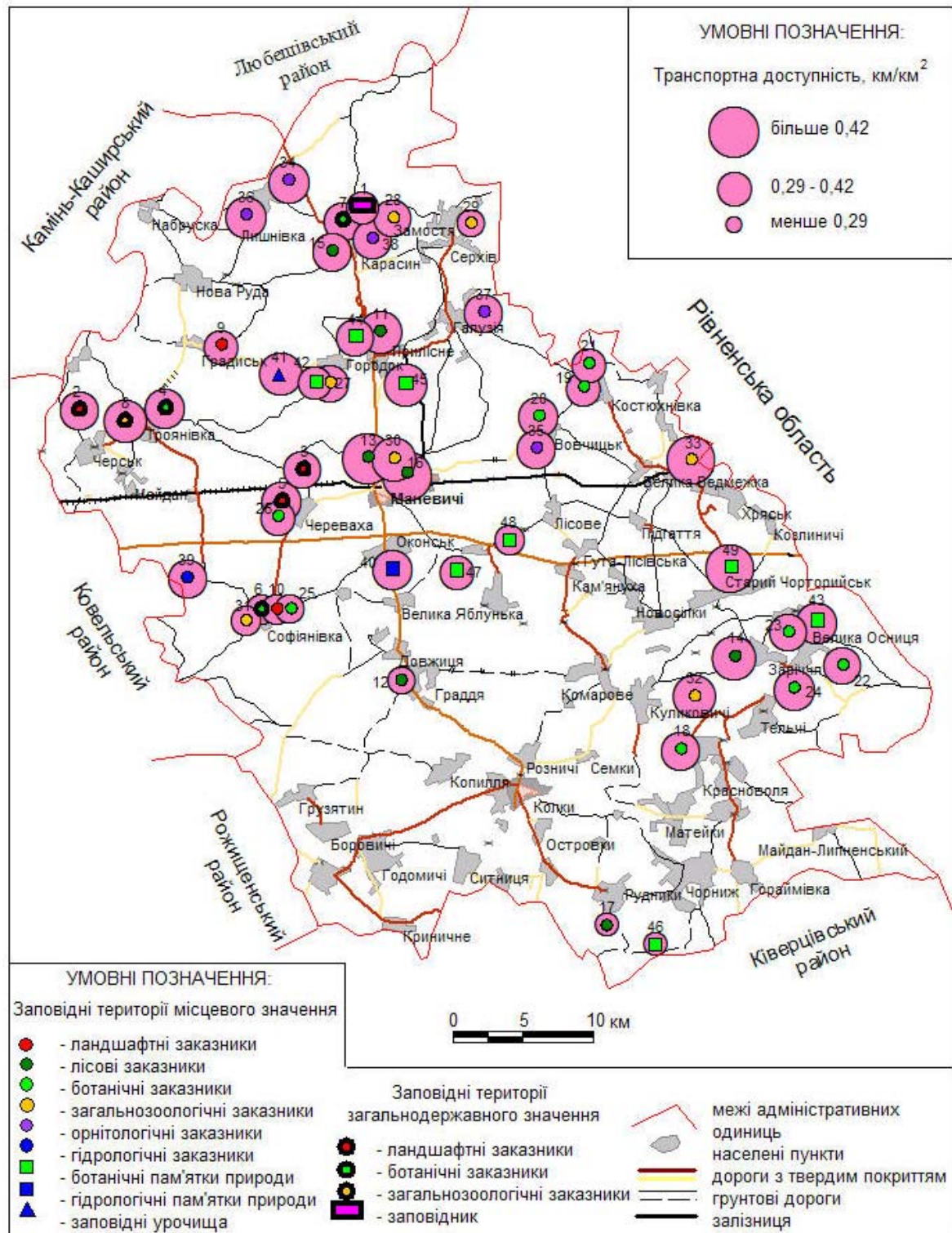


Рис.1 Транспортна доступність об'єктів природно-заповідного фонду Маневицького району

1	Черемський заповідник	Заповідні території загальнодержавного значення
2	Ландшафтний заказник "Стохід"	
3	Ландшафтний заказник "Кручене озеро"	
4	Ботанічний заказник "Урочище сунічник"	
5	Ландшафтний заказник "Урочище джерела"	
6	Ботанічний заказник "Софіянівський"	
7	Ботанічний заказник "Черемський"	
8	Загальнозоологічний заказник "Рись"	
9	Ландшафтний заказник "Градиський"	Заповідні території місцевого значення
10	Ландшафтний заказник "Катівський"	
11	Лісовий заказник "Березовий гай"	
12	Лісовий заказник "Градівська дубина"	
13	Лісовий заказник "Дубина"	
14	Лісовий заказник "Заріччя"	
15	Лісовий заказник "Карасинський"	
16	Лісовий заказник "Маневицький"	
17	Лісовий заказник "Рудниківський"	
18	Ботанічний заказник "Великоосницький"	
19	Ботанічний заказник "Костюхівський"	
20	Ботанічний заказник "Вовчицький"	
21	Ботанічний заказник "Маневицький"	
22	Ботанічний заказник "Малоосницький"	
23	Ботанічний заказник "Осока"	
24	Ботанічний заказник "Тельчівський"	
25	Ботанічний заказник "Софіянівський"	
26	Ботанічний заказник "Череваський"	
27	Загальнозоологічний заказник "Городоцький"	
28	Загальнозоологічний заказник "Карасинський"	
29	Загальнозоологічний заказник "Локоття"	
30	Загальнозоологічний заказник "Маневицький"	
31	Загальнозоологічний заказник "Софіянівський резерват"	
32	Загальнозоологічний заказник "Тельчівський"	
33	Загальнозоологічний заказник "Чорторійський"	
34	Орнітологічний заказник "Вовча будка"	
35	Орнітологічний заказник "Вовчицький"	
36	Орнітологічний заказник "Урочище Сузанка"	
37	Орнітологічний заказник "Чорна долина"	
38	Орнітологічний заказник "Чорний бусол"	
39	Гідрологічний заказник "Світлий"	
40	Гідрологічна пам'ятка природи "Оконські джерела"	
41	Заповідне урочище "Озеро Глибоцьке"	
42	Ботанічна пам'ятка природи "Городоцький ялиник"	
43	Ботанічна пам'ятка природи "Дуб звичайний"	
44	Ботанічна пам'ятка природи "Дуб звичайний-1"	
45	Ботанічна пам'ятка природи "Дуб звичайний-2"	
46	Ботанічна пам'ятка природи "Журавичівська"	
47	Ботанічна пам'ятка природи "Оконський ялиник"	
48	Ботанічна пам'ятка природи "Сосновий субір"	
49	Ботанічна пам'ятка природи "Чорторійський ялиник"	

Об'єкти ПЗФ як рекреаційний ресурс оцінюються за такими параметрами, як унікальність, екзотичність, щільність, співвідношення їх сумарної площі і площі району [14].

Унікальність об'єктів природно-заповідних територій визначається, насамперед, візуальним ефектом (враження), емоційним сприйняттям (милування, відчуття самоти, злиття з природою), магнетизмом (привабливість). Для прикладу, унікальними на Маневиччині є природні комплекси (ріка, десятки її рукавів, заплавні ліси та прибережні ліси на терасах), що заповідуються в ландшафтному заказнику державного значення "Стохід"; цінний природний комплекс, до якого входить лісове болото, озеро, прилеглі до нього борові піски, зосереджений в ландшафтному заказнику "Кручене озеро"; ландшафтний заказник "Урочище Джерела" привертає увагу високобонітетними ялиново-вільховими насадженнями й 12-ма джерелами, які є місцем витoku р. Черевахи; у лісовому заказнику "Березовий гай" можна милуватися унікальним на Волині

насадженням берези пухнастої; у лісовому заказнику “Градівська дубина” заповідатється рідкісна для Західного Полісся ділянка високобонітетного дубового лісу, що має природне походження, а вік насаджень сягає 140 років тощо.

Унікальність, як і екзотичність (міра контрасту між місцем постійного проживання та районом відпочинку), є досить суб’єктивними параметрами, тому пропонуємо перейти до розгляду показників, які мають кількісне вираження.

Щільність об’єктів ПЗФ є показником, що визначає різноманітність природних ландшафтів та їх науково-пізнавальну цінність і – опосередковано – доступність для рекреантів [14]. Для Маневицького району цей показник складає 2,2 об’єкти/100 км² і перевищує середній по Україні (1,08) та середній по області (1,9).

Об’єктивну оцінку транспортної доступності (O_T) об’єктів ПЗФ можна отримати, застосувавши формулу: $O_T = L_3 + L_{ав} / S_{тер}$, де L_3 – довжина залізничного полотна, $L_{ав}$ – довжина автошляхів, $S_{тер}$ – площа облікової території [8, 14]. Враховуючи площу Маневицького району та просторове поширення природно-заповідних територій, транспортну доступність кожного об’єкта ПЗФ ми визначали в радіусі 5 км навколо нього.

Результати обчислень та картографічного моделювання дозволяють констатувати, що величини цього показника коливаються в межах 0,16 – 0,69 км/км². В. Мацола диференціює його на три групи: низька транспортна доступність (до 0,29 км/км²), середня (0,29 – 0,42 км/км²), висока (більше 0,42 км/км²). Таким чином, найнижчу транспортну доступність мають лісові заказники “Рудниківський”, “Градівська дубина”, ботанічні пам’ятки природи “Журавичівська”, “Сосновий субір”, ботанічний заказник “Софіянівський”, ландшафтний заказник “Катівський”, загальнозоологічні заказники “Локоття”, “Софіянівський резерват” (рис. 1). Усього 8 об’єктів. Найвищу транспортну доступність мають 19 об’єктів ПЗФ: ботанічний заказник “Урочище сунічник”, загально зоологічний заказник “Рись”, лісові заказники “Березовий гай”, “Дубина”, “Заріччя”, “Маневицький”, ботанічні заказники “Вовчицький”, “Тельчівський”, загальнозоологічні заказники “Маневицький”, “Тельчівський”, “Чорторійський”, орнітологічні заказники “Вовча будка”, “Урочище Сузанка”, “Чорна долина”, гідрологічна пам’ятка природи “Оконські джерела”, заповідне урочище “Озеро Глибоцьке”, ботанічні пам’ятки природи “Дуб звичайний”, “Дуб звичайний – 2”, “Чорторійський ялинник” (рис. 1). Решта (22) об’єктів ПЗФ Маневицького району характеризуються середньою транспортною доступністю для рекреантів.

Таким чином, об’єкти природно-заповідного фонду Маневицького району мають необхідні для залучення в рекреаційну сферу кількісні та якісні параметри, але потребують подальшого вивчення та підвищення атрактивності. Для оптимізації стану природоохоронних територій та ефективного їх рекреаційного використання чітко окреслюється необхідність удосконалення транспортної інфраструктури, перегляду реєстру природоохоронних об’єктів рекреаційного призначення, залучення інвестицій, надання пільг при оподаткуванні рекреаційних послуг, підвищення конкурентоспроможності рекреаційно привабливих об’єктів регіону на туристському ринку.

Література:

1. Атлас Волинської області / Відп. ред. Ф. В. Зузук. – М., 1991. – 42 с.
2. Бейдик О. О. Словник-довідник з географії туризму, рекреалогії та рекреаційної географії / Бейдик О. О. – К.: Палітра, 1997. – 305 с.
3. Гродзинський Д. М. Проблеми збереження та відновлення біорізноманіття в Україні / Гродзинський Д. М., Шеляг-Сосонко Ю. Р. та ін. – К.: Академперіодика, 2001.
4. Єврорегіон Буг: Волинська область / за ред. Б. П. Клімчука, П. В. Луцишина, В. Й. Лажніка. – Луцьк: Ред.-вид. від. Волин. ун-ту, 1997. – 448 с.
5. Загальне геоморфологічне районування території України [В. П. Палієнко, М. Є. Барцевський, С. Ю. Бортник та ін.] // Укр. географ. Журнал. – К., 2004. – № 1. – С. 3 – 11.
6. Кравченко Н. О. Територіальна організація рекреаційного господарства Полісся та напрями її удосконалення : Дис... канд. екон. наук: 08.10.01 / НАН України; Рада по вивченню продуктивних сил України / Кравченко Н. О. – К., 2006. – 213арк.
7. Кудрик В. Природоохоронні об’єкти Маневицького району // Минуле і сучасне Волині та Полісся: історія сіл і міст Західного Полісся. Маневиччина: Матеріали XIII Волинської наук. історико-краєзнавч. Конф. Снт. Маневичі – с. Кукли, 14 квітня 2004 р. – Луцьк, 2004. – С. 150 – 152.
8. Мацола В. І. Рекреаційно-туристичний комплекс України / Мацола В. І. – Львів, 1997. – 259 с.
9. Павлов В. І. Рекреаційний комплекс Волині: теорія, практика, перспективи / Павлов В. І., Черчик Л. М. – Луцьк: Надстир’я, 1998. – 129 с.
10. Природа Волинської області / під ред. Геренчука К. І. – Л.: «Вища школа». Вид-во при Львівському ун-ті, 1975. – 147 с.
11. Природно-заповідний фонд Волинської області / М. Химин, В. Тутейко, О. Грицай та ін. – Луцьк: ІНЦІАЛ, 1999. – 48 с.

12. Природоохоронний пріоритет ландшафтно-екологічної оптимізації території Поділля [Царик Л.] // Наукові записки Терноп. нац. пед. ун-ту. Серія: географія. – Т.: Вид-во ТНПУ. – № 1 (вип. 25). – 2008с. – 252 с.
13. Розвиток природно-заповідних територій у Луцькому районі Волинської області [Федік Л.] // Природа Західного Полісся та прилеглих територій: Матеріали наук.-практ. конф., м. Луцьк, 22 – 24 верес. 2005 р. / Відп. ред. Ф. В. Зузук. – Луцьк: РВВ “Вежа” Волин. держ. ун-ту ім. Лесі Українки, 2005. – 288 с.
14. Стафійчук В. І. Рекреалогія. Навч. посіб. – 2-е вид. / Стафійчук В. І.– К.: Альтерпрес, 2008. – 264 с.
15. Фоменко Н. В. Рекреаційні ресурси та курортологія / Фоменко Н. В. – Івано-Франківськ, 2001. – 240 с.
16. Царик Л., Чернюк Г. Природні рекреаційні ресурси. Методи оцінки і аналізу / Царик Л., Чернюк Г. – Теннопіль, 2001. – 188 с.

Резюме:

Т. Павловская, Т. Лисюк, А. Рудик. ПРИРОДНО-ЗАПОВЕДНЫЕ ОБЪЕКТЫ В СТРУКТУРЕ РЕКРЕАЦИОННОГО ПОТЕНЦИАЛА МАНЕВИЦКОГО РАЙОНА.

В статье отражены результаты исследования природно-заповедного фонда Маневиччины: его структуру, пространственное распространение природоохранных территорий и их транспортную доступность для рекреантов. Природные условия региона и объекты природно-заповедного фонда рассматривались сквозь призму их рекреационной привлекательности. Картографическое моделирование и определения количественных показателей осуществлялось с использованием программного продукта *MapInfo Professional 5.0*.

Ключевые слова: экзотичность территории, природно-заповедный фонд, рекреационные ресурсы, транспортная доступность объектов природно-заповедного фонда, уникальность территории, плотность объектов природно-заповедного фонда.

Summary:

T. Pavlovskaya, T. Lysyuk, A. Rudyk. NATURE PRESERVE SIGNTS IN THE STRUCTURE OF MANEVICHY RECREATIONAL POTENTIAL.

The results of the research nature preserve fund of Manevychchyny, its structure, spacious distribution of protected areas, and their transport accessibility for tourists are shown in the article. Natural conditions of the region and natural reserved fund facilities are reviewed in the light of their recreational appeal. Cartographic modelling and definition of quantitative indicators was carried out using the software *MapInfo Professional 5.0*.

Key words: area exotic background, nature preserve fund, recreation resources, transport accessibility objects of natural preserve fund, uniqueness of the territory, objects of natural preserve fund density.

Надійшла 17.03.2010р.

УДК 911.3 : 502.7

Галина ПИЛИПЕНКО, Вікторія ГОРУН

ЛАНДШАФТНО-ЕКОЛОГІЧНЕ РЕКРЕАЦІЙНЕ РАЙОНУВАННЯ НА ПРИКЛАДІ ПІВДЕННОЇ ЧАСТИНИ ТЕРИТОРІЇ ОДЕСЬКОЇ ОБЛАСТІ

Розроблені критерії і показники, дана бальна оцінка та проведено комплексне ландшафтно-екологічне рекреаційне районування для адміністративних районів на прикладі південної частини території Одеської області.

Ключові слова: рекреаційне районування, ландшафт, екологія, рекреаційні ресурси, рекреаційні критерії та показники, оціночні бали, універсальний комплексний бал, ландшафтно-екологічні рекреаційні райони, адміністративний район.

Актуальність дослідження. Рекреаційне районування є основою для планування і управління рекреаційною галуззю та визначає основні напрямки її розвитку на основі оцінки рекреаційних ресурсів, транспортних умов, рівня рекреаційної інфраструктури, негативних і позитивних впливів на рекреаційну діяльність з боку інших галузей виробництва.

На сьогодні існує велика кількість схем рекреаційного районування, що обумовлено динамікою обсягу і зростання суспільного значення рекреаційної діяльності. Існуючі схеми районування базуються на різних критеріях і показниках та розроблені для різних таксономічних рангів, переважно регіонального рівня.

Постановка мети, завдання та методи дослідження. Нами була поставлена мета вперше розробити комплексне регіональне ландшафтно-екологічне рекреаційне районування території Одеської області на основі оцінки критеріїв, якісних і кількісних основних показників усіх типів рекреаційних ресурсів, з урахуванням сучасних загальнонаукових географічних та екологічних підходів і розробок.

Були поставлені такі завдання: 1 – дати бальну оцінку природних, соціально-економічних та історико-культурних рекреаційних ресурсів; 2 – дати універсальну комплексну бальну оцінку (УКБ) досліджуваної території; 3 – провести ландшафтно-екологічне рекреаційне районування території; 4 – укласти карту ландшафтно-екологічного рекреаційного районування території центральних та