

## ЗМІНА ЛЮДНОСТІ СІЛЬСЬКИХ ПОСЕЛЕНЬ ТЕРНОПІЛЬСЬКОЇ ОБЛАСТІ ЯК НАСЛІДОК ДЕПОПУЛЯЦІЙНИХ ПРОЦЕСІВ

*Досліджено основні тенденції динаміки людності сільських поселень Тернопільської області. Здійснено групування сільських населених пунктів за людністю, проаналізовано основні зміни чисельності в межах груп людності в умовах трансформації суспільного розвитку.*

**Ключові слова:** поселення, людність, сільські населені пункти, сільський розвиток, динаміка, населення.

**Постановка проблеми.** Кризові процеси в соціально-економічній сфері, що властиві для всіх регіонів України, наклали свій негативний відбиток на демографічні процеси, зумовили деградацію поселень, передусім сільських. Це посилює увагу до дослідження змін у людності сільських поселень, до виявлення тенденцій таких змін, з тим, щоб встановити шляхи подолання репресивності сільської місцевості. Особливо актуальними є такі дослідження для аграрно промислових регіонів, де процеси депопуляції сільського населення мають найбільшу динаміку (до таких відноситься і Тернопільська область).

**Аналіз останніх досліджень і публікацій.** Питаннями зміни людності сільських поселень в Україні займаються О.В. Борисова, В.О. Джаман, А.І. Доценко, Ю.І. Пітюренко, І. Прокопа, О.Г. Топчієв та ін. Ще мало таких публікацій стосовно регіонів, саме вони стали би основою обґрунтування завдань сучасної регіональної політики.

**Формулювання мети і завдань дослідження.** Основною метою дослідження є виявлення змін у людності сільських поселень Тернопільської області, які відбулися у кінці ХХ ст. – на початку ХХІ ст., встановлення тенденцій таких змін.

Основні завдання: здійснити аналіз зміни людності сільських поселень, що належать до груп – малі, середні і великі; виявити причини депопуляції сільського населення області і обґрунтувати заходи з подолання негативних демовідтворювальних процесів.

**Викладення основного матеріалу.** Про зміну соціально-економічних умов поселень, темпи їх розвитку чи занепаду найяскравіше свідчить показник людності поселень. Цей показник важливий не тільки для характеристики кількісного складу поселень, але й для визначення їх функціональних типів, місця в системах розселення, розробки планувальних рішень містобудівництва, розробки програм соціально-економічного розвитку тощо.

В умовах високого рівня господарського освоєння території Тернопільської області сформувалась густа мережа поселень із різким переважанням сіл (96,6 % всіх поселень області).

Тернопільська область є досить густонаселеною (79 осіб на 1 км<sup>2</sup> території), та характеризується густою мережею поселень – 76 населених пунктів на 1000 км<sup>2</sup> території (проти 47,3 пунктів в Україні). Цей регіон відзначається поєднанням переважно невеликих (до 500 жит.) і середніх сіл (від 500 до 1000 жит.), міських поселень. Для неї характерне зменшення за останні десятиліття людності поселень, особливо сільських.

Сучасна мережа поселень Тернопільської області нараховує 18 міст, у тому числі одне місто обласного значення, 17 селищ міського типу та 1023 сільські населені пункти, з яких одне селище [3, с.12].

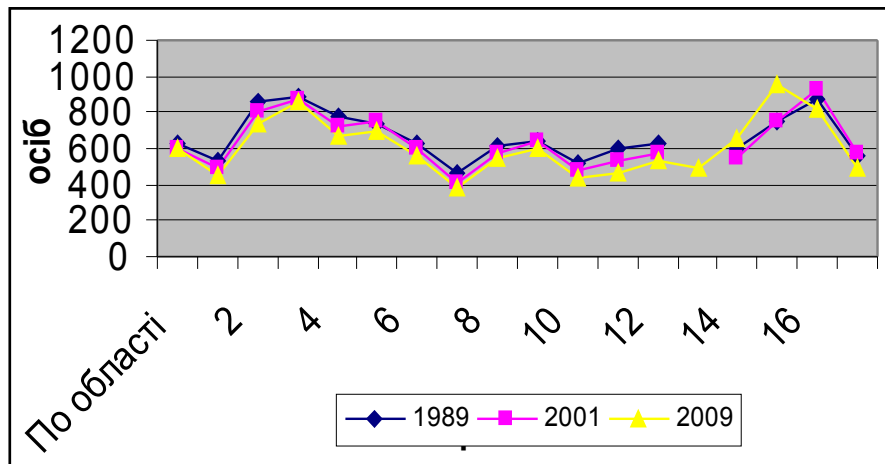
Між останніми переписами населення (1989 р. і 2001 р.) та у пізніший період найбільше змін відбулось в мережі сільських населених пунктів – їх кількість зросла на 62, збільшилась й кількість міст (на 2), тоді як кількість селищ міського типу скоротилась (на 4) [3, с.15].

Із зміною в кількості поселень Тернопільської області змінюється їхня людність. Про це свідчить зменшення кількості населення в сільських населених пунктах внаслідок відтоку людей із села в місто і за межі області, виїзду значної кількості населення у пошуках роботи за кордон, а також природного скорочення населення у сільській місцевості.

Середня людність сільських поселень області в коливається від 385 осіб (Зборівський район) до 954 особи (Тернопільський район), становлячи в середньому в області – 605 особи (див. рис. 1). Зниження середньої людності сільських поселень (у 1985 році цей показник становив 779,5 осіб) відображає загальну тенденцію зменшення кількості сільського населення Тернопільської області.

Для аналізу динаміки людності сільських поселень було проведено групування сіл області за чисельністю населення.

За чисельністю населення виділяють такі групи поселень: до 500 осіб – малі села, від 501 до 1000 осіб – середні села, більше 1001 осіб – великі. В них ще можна виділити такі групи сільських поселень за людністю: до 50 осіб, 51-100 осіб, 101-200 осіб, 201-500 осіб, 501-1000 осіб, 1001-1500 осіб, 1501-2000 осіб, 2001-2500 осіб, 2501-3000 осіб, понад 3000 осіб [4, с.316].



\*Розраховано за даними Головного управління статистики у Тернопільській області

**Рис. 1. Динаміка середньої людності сільських поселень Тернопільської області\***

Перші чотири групи (малі села) у 2009 році охопили 52,3% сільських поселень області, в них проживало 23% сільського населення, що на 5% більше, ніж у 1989 році. Їхня кількість значно збільшилась (на 8,3 %) у період між переписом населення в 1989 році і 2009 роком (табл.1). Це у великій мірі пов'язано переходом у цю групу сіл із наступних розмірних груп, що зумовлено процесом знелюднення сільських населених пунктів у зв'язку з відсталістю розвитку малих сіл, відтоком молоді із них, старінням сільського населення.

Таблиця 1.

**Групування сільських населених пунктів Тернопільської області за людністю, за даними переписів та на 1.01.2009 р.\***

Групи поселень із людністю осіб	1989			2001			2009		
	Кількість поселень, одиниць	Частка груп поселень від загальної кількості поселень, %	Чисельність населення, осіб	Кількість поселень, одиниць	Частка груп поселень від загальної кількості поселень, %	Чисельність населення, осіб	Кількість поселень, одиниць	Частка груп поселень від загальної кількості поселень, %	Чисельність населення, осіб
До 50	11	1,1	423	19	2,0	576	27	2,6	773
51-100	29	2,9	2233	37	4,2	2798	35	3,4	2663
101-200	64	6,4	10249	86	9,1	13165	108	10,6	16158
201-500	346	34,3	112446	306	32,1	118886	365	35,7	123577
501-1000	345	34,3	252095	315	33,2	232698	309	30,2	227697
1001-1500	139	13,8	164411	129	13,0	153143	121	11,8	133229
1501-2000	50	5,0	87086	49	5,1	84750	42	4,1	69476
2001-2500	16	1,6	35479	14	1,3	26718	9	0,9	20803
2501-3000	4	0,4	10993	4	0,2	5527	1	0,1	2628
Більше 3000	4	0,4	14331	6	0,5	18662	6	0,6	22273
<b>Всього</b>	<b>1008</b>	<b>100</b>	<b>689746</b>	<b>1018</b>	<b>100</b>	<b>656923</b>	<b>1023</b>	<b>100</b>	<b>619277</b>

\*Розраховано за даними Головного управління статистики в Тернопільській області

Аналіз груп сільських поселень показав, що частка поселень певної групи від загальної кількості не повністю відображає динаміку людності поселень. Ще одним важливим показником є частка населення, яке проживає у даній групі поселень порівняно із загальною чисельністю

сільського населення (рис.2).

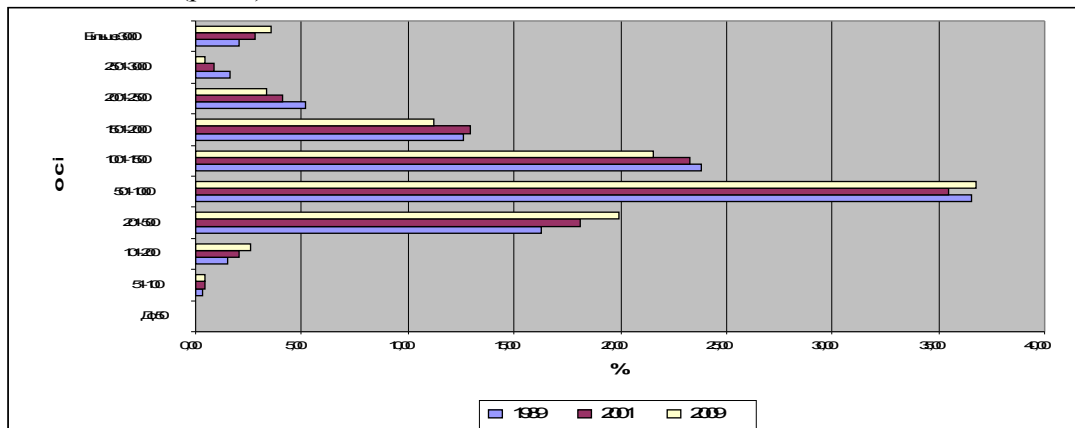


Рис. 2. Зміна частки населення за групами людності сільських поселень Тернопільської області за даними переписів населення і на 1.01.2009 р.\*

\*Розраховано за даними Головного управління статистики в Тернопільській області

Зокрема, порівнюючи частки населення окремих груп, бачимо, що частка населення, що проживає в малих селах неухильно збільшується, приблизно на 2-2,5% за кожен період (між переписами населення 1989 і 2001 роки та з 2001 до 2009 роки). Також зросла частка населення в середніх за людністю селах (на 1,3% порівняно з 2001 р.).

Найбільшою серед малих є частка сільських населених пунктів з людністю 201-500 осіб – 35,7% всіх сільських поселень. Порівняно з переписом 1989 р. в 2001 р. було зафіксовано зменшення частки таких поселень на 2,2%, проте в 2009 р. їхня частка збільшилась на 1,4% проти рівня 1989 року. В них проживає 19,9% сільського населення. Більшість таких сіл розміщені в північній, північно-західній і західній частинах області (Зборівський, Збаразький, Кременецький, Лановецький і Шумський райони). Це пов'язано з історичними особливостями заселення даної території. В межах цих районних систем розселення дана група поселень становить досить високу частку (див. табл.1).

Порівняно з даними перепису населення 2001 року, коли на першому місці за кількістю поселень в Тернопільській області знаходилася група населених пунктів з чисельністю населення 501-1000 осіб, у 2009 році частка даної групи поселень скоротилась на 3%. На 1.01.2009 р. до цієї групи належало 30,2% сіл області. Незважаючи на те, що дана група поступилась лідерством за кількістю поселень, але вона залишається першою за часткою населення, що проживає в поселеннях групи (35% сільського населення області). Поселення цієї групи переважають на території Заліщицького (49%), Тернопільського (47%), Шумського (43%), Козівського (42%), Бережанського, Терехівського, Чортківського (36%) районів. У решті районів частка поселень цієї групи коливається в межах 18-36%, найменше таких сіл у північній і північно-західній частинах області.

Група поселень із людністю 1001-1500 осіб на 1.01.2001 р. охоплювала 11,8% сільських поселень області, в них проживало 21,5% сільського населення. Найбільша частка поселень зазначеної групи є в Гусятинському (23,7%), Чортківському (22%), Підволочиському (16,7%), Бучацькому (19,3%) районах. Найнижча частка поселень групи спостерігається в межах північних і західних районів області (Зборівському – 2,2%, Лановецькому – 7,7%, Шумському – 6,7%).

Порівняно невелика кількість сільських поселень Тернопільської області належить до групи великих сіл із людністю 1501-2000 осіб, 2001-2500 осіб, 2501-3000 осіб, понад 3000 осіб. На 1.01.2009 р. на ці групи припадало понад 5,7% сільських населених пунктів області, що на 1,7% менше рівня 1989 року. Проте зросла людність поселень цієї групи. Якщо в 1989 р. частка населення, що проживало в поселеннях даної групи становила 19%, то в 2009 р. них проживало 21,5% сільського населення. Населені пункти даних груп розміщені переважно в центральних і південних частинах області (Борщівський, Заліщицький, Терехівський, Тернопільський, Чортківський райони).

Аналіз статистичних даних за період з 1989 до 2009 рр. свідчить про те, що в межах Тернопільської області спостерігається тенденція до збільшення кількості малих сіл і чисельності населення в них та зменшення кількості середніх та великих за людністю поселень.

Зменшення людності в сільських поселеннях зумовлено значною мірою сучасними демографічними процесами, передусім зменшенням показників народжуваності і збільшенням показників смертності, старінням населення а також внаслідок міграційних процесів, в основному

нелегальних трудових міграцій за кордон, в тому числі і значної частки сільських жителів.

Загалом чисельність населення нашої області зменшується, починаючи з 1994 р. Щорічно область втрачала від 2,3 тис. осіб у 1995 р. до 8,6 тис. осіб у 2001 р. За 15 років втрати населення області становили 87 тис. осіб. Якщо у 1991 р. на кожну 1000 жителів в області народжувалось 14,0, а помирало 13,6 осіб, то вже у 2008 р. – відповідно 11,3 і 14,8 осіб.

Слід зазначити, що впродовж трьох останніх років темпи природного скорочення населення в області дещо знизилися. Однією з причин даного процесу було зниження в 2006-2007 роках рівня смертності на 0,2 % порівняно з найвищим, досягнутим у 2005 році 15,1%. Проте, рівень природного скорочення ще не дозволяє говорити про позитивну тенденцію.

Особливо катастрофічний стан у сільській місцевості: у 2008 році тут коефіцієнт народжуваності був 10,9‰, а смертності -18,1‰ (природне скорочення населення становило -7,2‰).

Найгірші показники природного відтворення населення спостерігаються у селах Бережанського (-12,9‰), Зборівського та Монастирського (-10,6‰), Чортківського (-10,3‰) районів.

**Висновки.** Тернопільська область, як і інші агропромислові розвинені регіони, має негативну динаміку людності поселень. Найгірша ситуація склалася в сільських населених пунктах. Депопуляційні процеси, характерні для населення сільських поселень, призвели до зменшення людності поселень загалом і їх деградації. Основними причинами зменшення людності сільських поселень були: від'їзд людей із села в місто і за межі області, виїзд значної кількості населення у пошуках роботи за кордон, а також в найбільшій мірі – природне скорочення населення у сільській місцевості. Зменшення людності характерне для всіх груп сільських населених пунктів. Наслідком цього процесу є перехід значної частки поселень з групи середньої за людністю у групу малих сіл, що, в свою чергу, спричинило збільшення частки і населення, що проживає у малих і середніх селах. Такі тенденції дають підставу очікувати скорочення кількості сільських населених пунктів внаслідок знелюднення малих сіл.

Важливий вплив на таку тенденцію мала втрата більшості сіл статусу агропромислових центрів і переходу в статус аграрних. В умовах трансформації суспільних відносин і економічної кризи для сільських поселень характерними стали проблеми, що мали наслідком депопуляційні процеси.

Зміна негативних тенденцій динаміки сільського розселення можлива за умови розвитку у селах малого бізнесу, передусім фермерських господарств, невеликих підприємств із переробки сільськогосподарської сировини, ремонту сільськогосподарської техніки та автомобілів тощо.

#### **Література:**

1. *Заставний Ф.Д.* Проблеми депресивності в Україні (соціально-економічної, екологічної, демографічної): Монографія. – Львів: ВЦ ЛНУ імені Івана Франка. – 2006. – 348с.
2. *Кустовська О.В.* Демографічна статистика: Курс лекцій. – Тернопіль: Економічна думка, 2006. – 152 с.
3. *Населення Тернопільської області за 2008.* Статистичний збірник / За ред. *Дідуник Н.С.* – Тернопіль, 2009. – 209 с.
4. *Немец Л.Н.* Устойчивое развитие: социально-экономические аспекты: [монография] / *Людмила Николаевна Немец* – Харьков: Факт, 2003. – 383 с.
5. *Статистичний щорічник Тернопільської області за 2007 рік / За редакцією Кирича В.Г.* – Головне управління статистики у Тернопільській області, 2008. – 464 с.

#### **Резюме:**

*Ткач И.* ИЗМЕНЕНИЕ ЛЮДНОСТИ СЕЛЬСКИХ ПОСЕЛЕНИЙ ТЕРНОПОЛЬСКОЙ ОБЛАСТИ КАК СЛЕДСТВИЕ ДЕПОПУЛЯЦИОННЫХ ПРОЦЕССОВ.

Исследовано основные тенденции динамики людности сельских поселений Тернопольской области. Осуществлено группирование сельских населенных пунктов за людностью, проанализированы основные изменения численности в пределах групп людности в условиях трансформации общественного развития.

**Ключевые слова:** поселение, людность, сельские населенные пункты, сельское развитие, динамика, население.

#### **Summary:**

*Tkach I.* CHANGE OF POPULOUSNESS OF RURAL SETTLEMENTS OF THE TERNOPIL AREA AS A RESULT OF PROCESSES OF REDUCTION OF POPULATION QUANTITY.

The basic tendencies of dynamics of populousness of rural settlements of the Ternopil area are investigated. Grouping of rural settlements is carried out after populousness, the basic changes of quantity are analysed within the limits of groups of populousness in the conditions of transformation of community development.

**Key words:** settlement, populousness, rural settlements, rural development, dynamics, population.

*Надійшла 30.11.2009р.*