

СУЧАСНА ДЕМОГРАФІЧНА ПОВЕДІНКА НАСЕЛЕННЯ ТЕРНОПІЛЬСЬКОЇ ОБЛАСТІ, ЇЇ ВПЛИВ НА СОЦІАЛЬНІ ПРОЦЕСИ

Проведено дослідження та аналіз демографічної ситуації Тернопільщини. Зокрема здійснено аналіз сучасних тенденцій чисельності населення, процесів народжуваності, смертності, природного приросту, шлюбності та розлучуваності, виявлено закономірності розподілу, структури і структурних зрушень демографічної ситуації в регіоні.

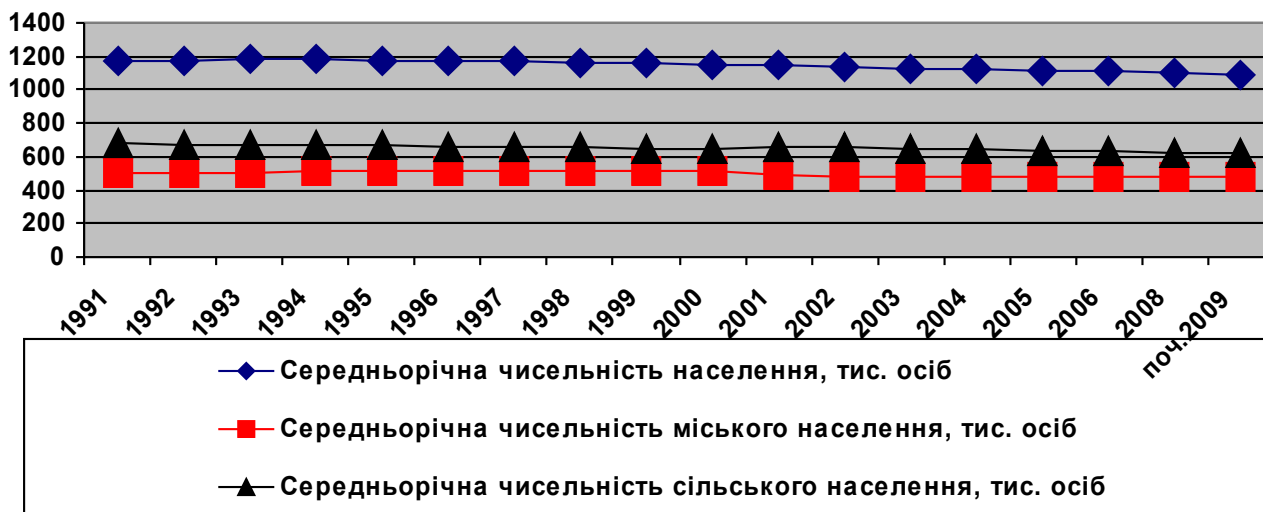
Ключові слова: демографічна політика, рівень народжуваності, рівень смертності, збільшення народжуваності, старіння нації.

Актуальність теми. За роки незалежності в Україні загострилася демографічна ситуація. Тому, демографічне дослідження, як національного, так і регіонального рівня, є важливим для визначення тенденцій суспільного розвитку. Для того, щоб демографічна політика була дієвою та ефективною, потрібно враховувати соціальні особливості та специфіку демографічної поведінки населення регіону.

Мета і завдання. Метою статті є дослідження та аналіз демографічної ситуації Тернопільщини. Зокрема необхідно здійснити аналіз сучасних тенденцій чисельності населення, процесів народжуваності, смертності, природного приросту, шлюбності та розлучуваності, виявити закономірності розподілу, структури і структурних зрушень демографічної ситуації в регіоні.

Огляд попередніх публікацій. Серед сучасних демографічних досліджень території України та її регіонів виділяються праці В.О. Джамана, А.І. Доценка, О.В. Заставецької, Ф.Д. Заставного, О.В. Кустовської, Д.В. Ткача, В.І. Старостенко, В.С. Стешенко.

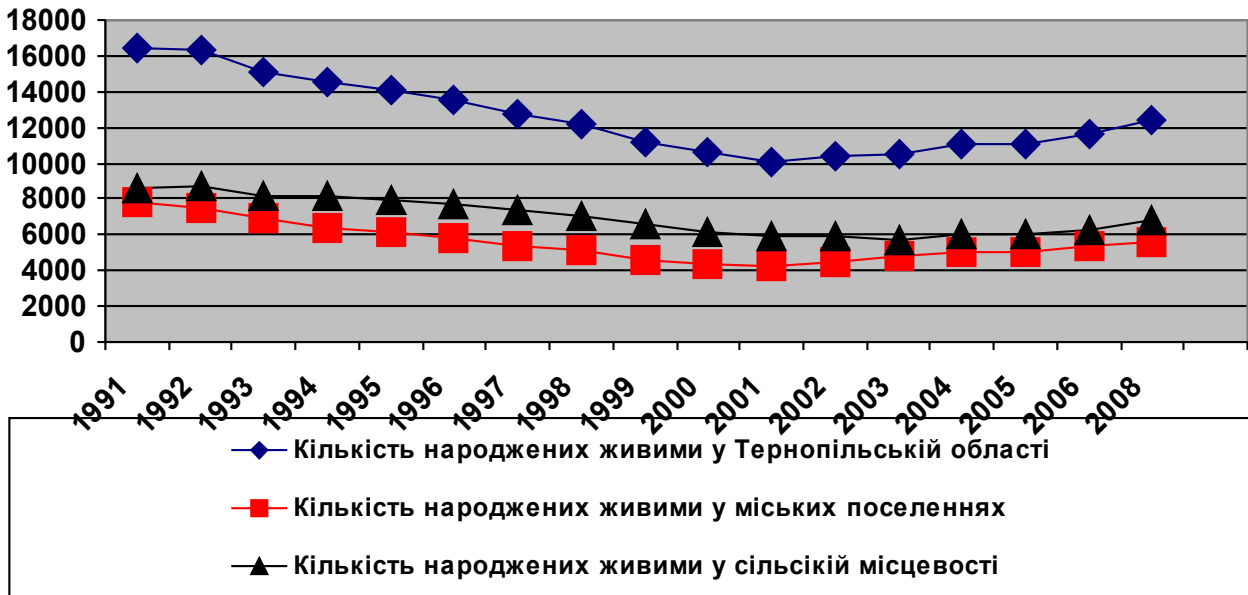
Основний зміст статті. Населення регіону як система має реалізувати певні функції, зокрема, дітородну, забезпечення життєздатності, створення сімей, розселення, міграції тощо. Таким чином рух населення виявляється у зміні його кількісних та якісних параметрів, які характеризують демографічний стан [1, с.15]. Тернопільщина – аграрний регіон, більшість населення області проживає у сільській місцевості (58,4%), веде сільський спосіб життя. Природньо, що саме тут, мала б спостерігатися позитивна та сприятлива демографічна поведінка.



Складено на підставі даних [1, с. 290]

Рис. 1. Динаміка чисельності населення Тернопільської області за 1991-2009 рр.

За період з 1991 по 2009 рр. загальна чисельність населення Тернопільської області зменшилася з 1176,1 тис. осіб до 1092,3 тис. осіб, що складає 7,2%. До 1993 р. значення показника зросло до найвищої відмітки – 1180,3 тис. осіб за цей період, надалі прослідковується тенденція до зниження. Порівняльний аналіз динаміки чисельності міських та сільських поселень дає змогу стверджувати, що чисельність міських поселень зростала до 1998 р. (512,5 осіб), надалі показники знижувалися, тоді, коли у сільських місцевостях постійно відбувалося загальне скорочення чисельності населення.

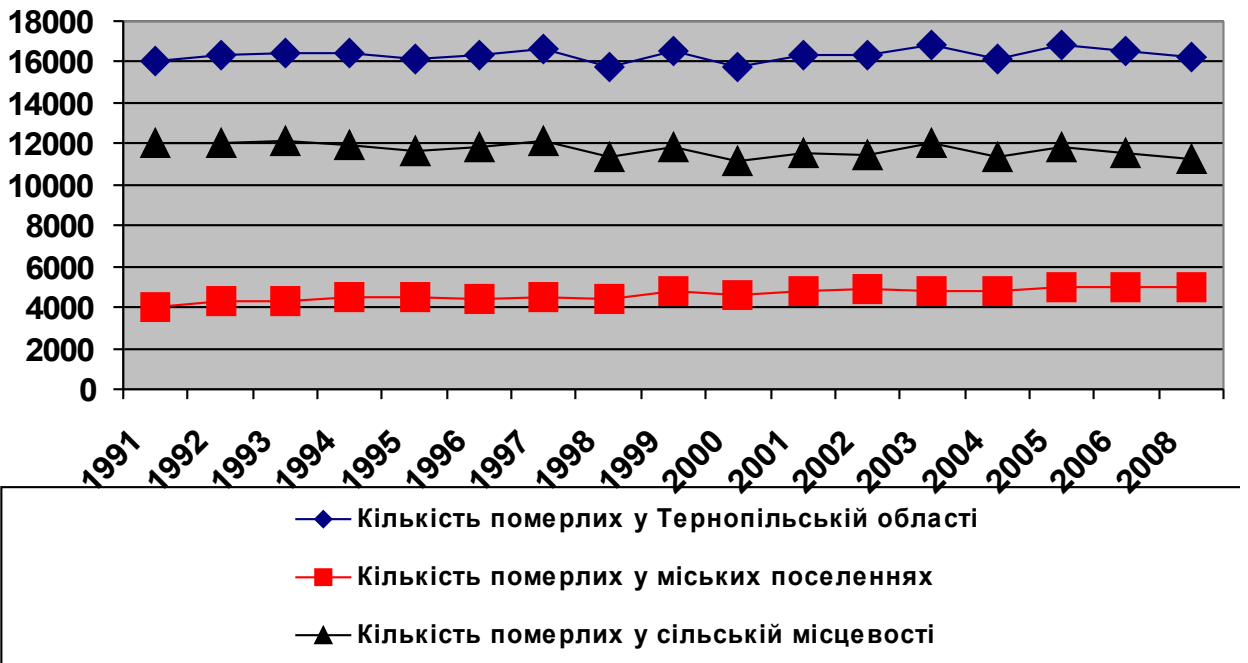


Складено на підставі даних [1, с. 291-292]

Рис. 2. Динаміка кількості народжених живими у Тернопільській області за 1991-2008 рр.

Загальна чисельність дітей, що народилися, за даний період зменшилася з 16428 тис. осіб до 12388 тис. осіб, тобто на 24,6%. У містах показник народжуваності зменшився на 28,3%, а в сільських поселеннях – на 21,2%. Показники постійно й стрімко зменшувалися, лише останні кілька років проявилися позитивні зрушення, що, наймовірніше, є наслідком грошових виплат уряду при народженні дітей. Але протягом усіх років народження переважає саме у селах.

Таке різке зменшення народжуваності пов'язане з багатьма соціальними чинниками, що набули поширення за останні два десятиріччя.



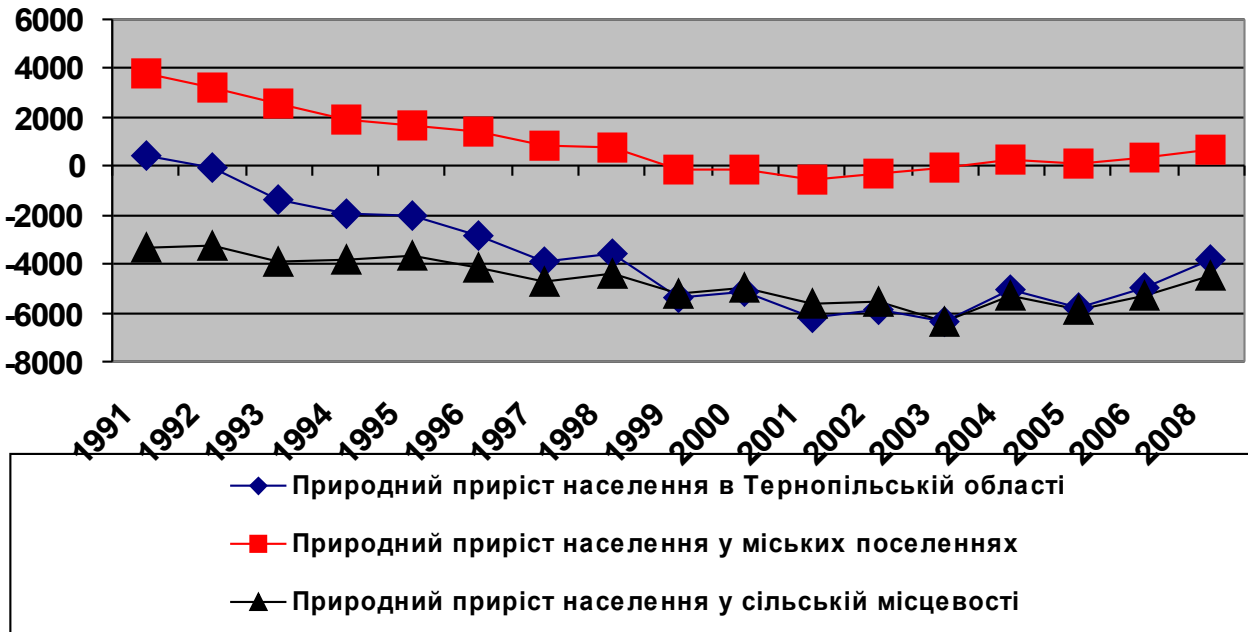
Складено на підставі даних [1, с. 293-294]

Рис. 3. Динаміка кількості людей, що померли у Тернопільській області 1991-2008 рр.

За роки незалежності поглибилась деформація шлюбно-сімейних процесів, поширилися такі явища, як відкладання шлюбів і народження дітей, безшлюбне материнство та соціальне сирітство, зменшилася кількість зареєстрованих шлюбів, збільшилася кількість розлучень і вдовства жінок. Спостерігається масове поширення бездітності та одинокості: дві третини сімей мають лише одну

дитину [1, с.27].

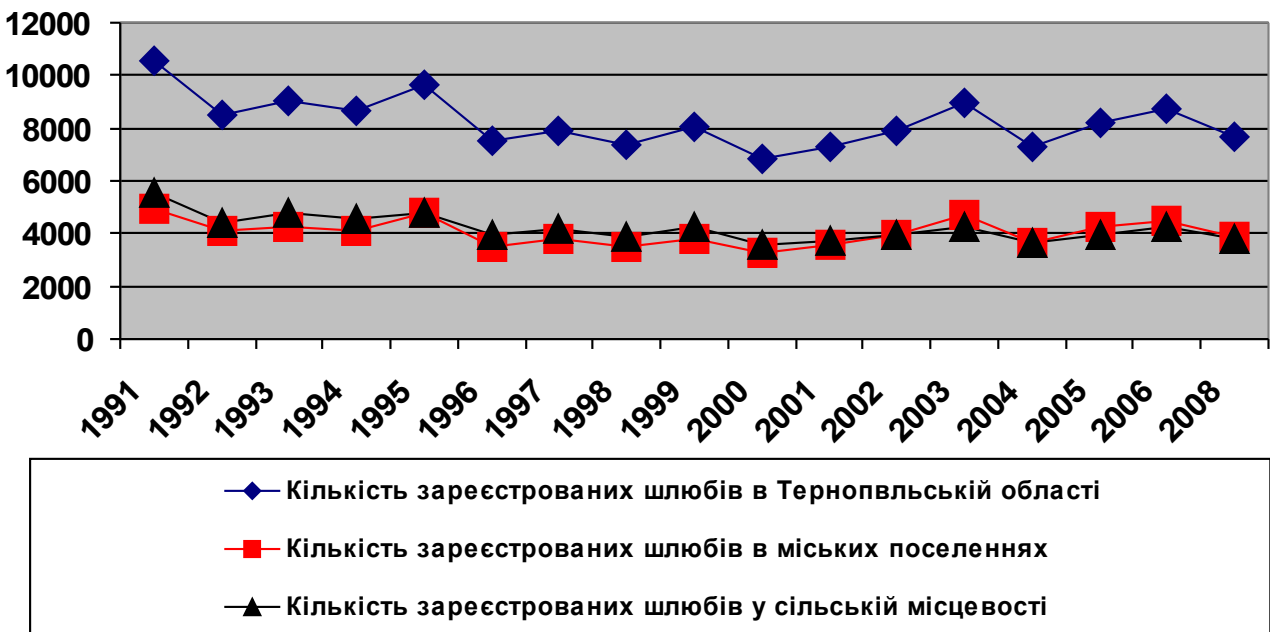
Аналіз явища смертності Тернопільщини виявив певні особливості. Загальний показник зріс на 1,3%. Але прослідковуються суттєві відмінності цих показників у поселеннях різного типу. У містах смертність зросла на 23,7%, тоді коли у сільській місцевості вона зменшилася на 6,2%, але кількість померлих у сільській місцевості переважає у 2-3 рази. Крім цього, значення даного показника постійно коливаються.



Складено на підставі даних [1, с. 295-296]

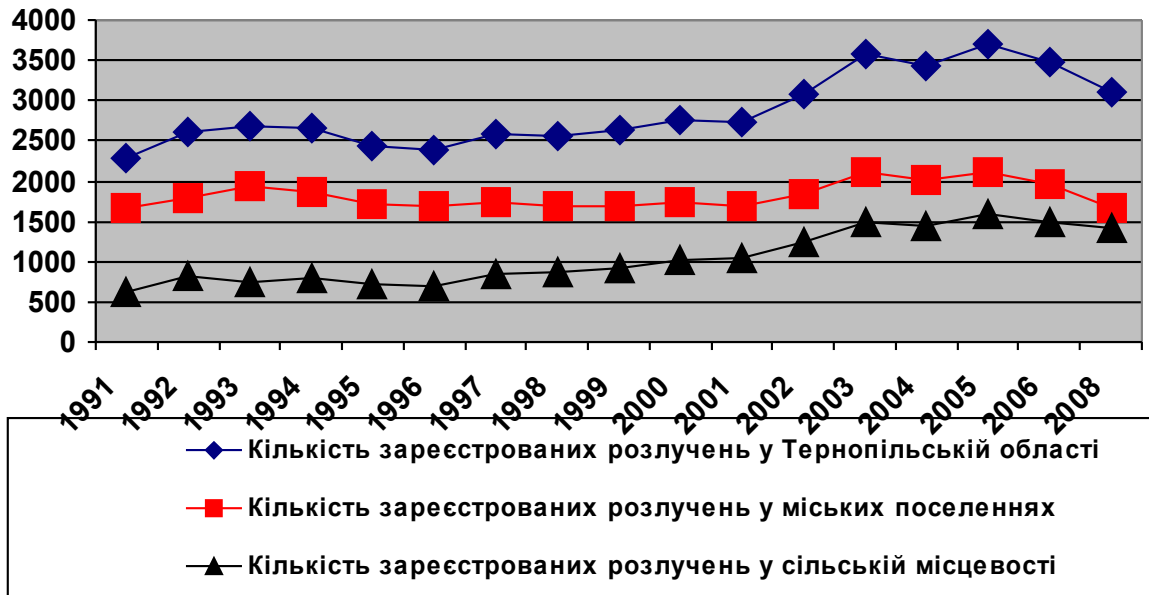
Рис. 4. Динаміка природного приросту у Тернопільській області за 1991-2008 рр.

Високий рівень смертності значною мірою зумовлюється збільшенням загальної захворюваності населення. За останні роки швидкими темпами набули поширення хвороби систем кровообігу, сечостатевої та органів травлення. Негативним фактором є погіршення репродуктивного здоров'я населення. Більшість пологів відбуваються з ускладненнями, збільшується частка безплідних жінок [1, с.28].



Складено на підставі даних [1, с. 298]

Рис.5. Динаміка кількості зареєстрованих шлюбів у Тернопільській області впродовж 1991-2008 рр.

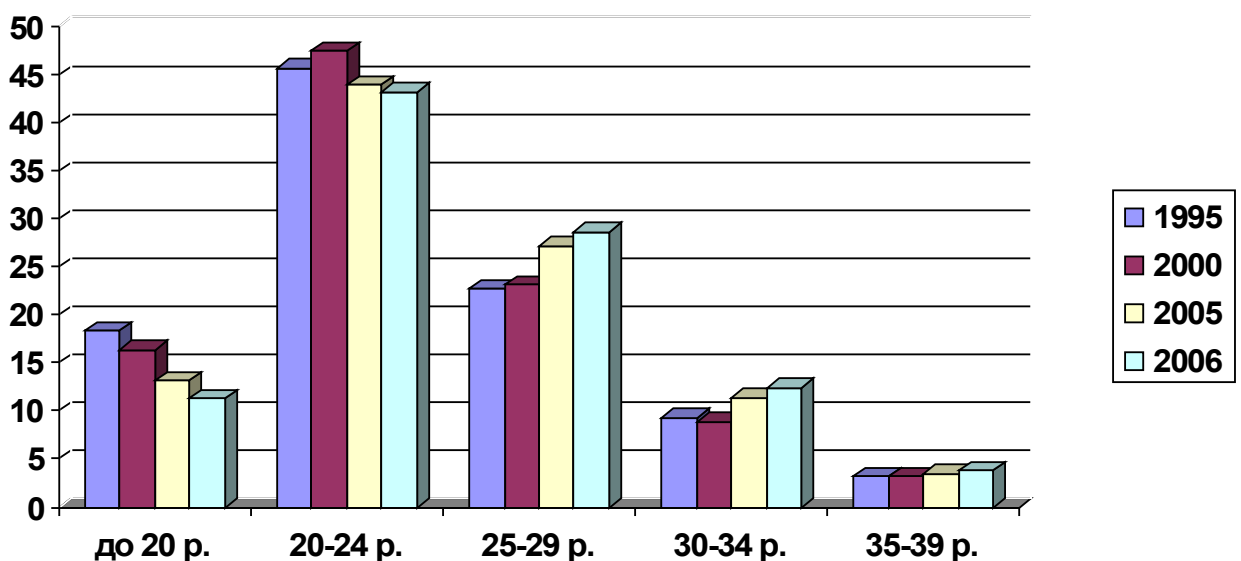


Складено на підставі даних [1, с. 300]

Рис.6. Динаміка кількості зареєстрованих розлучень у Тернопільській області впродовж 1991-2008 рр.

Народжуваність та смертність, як демографічні процеси, формують природний приріст, тобто природний рух населення. Аналізуючи даний графік можна сказати, що показники природного приросту впродовж майже усього періоду є від’ємними. Зменшився з 431 осіб у 1991 році до -3812 особи у 2008 році, майже в 10 разів. У містах негативного значення набув починаючи з 1999 року. В останні роки значення показника коливається і навіть можна казати про тенденцію до покращення демографічної ситуації в регіоні.

Проаналізувавши графіки, можна зробити висновок, що загальна кількість зареєстрованих шлюбів за даний період зменшилася на 2854. Також спостерігається зменшення кількості шлюбів у високосні роки, як у міських, так і в сільських поселеннях. У міського населення прослідковується тенденція до помірного скорочення шлюбності на початку періоду, і швидкого зростання – у кінці. Динаміка шлюбності сільського населення прослідковує повільне скорочення на початку періоду і повільне збільшення – у його кінці. Але в 2008 р. знову спостерігається негативна тенденція до зменшення кількості шлюбів в Тернопільській області.



Складено на підставі даних [1, с. 165]

Рис. 7. Структура народжених за віком матері у Тернопільській області впродовж 1995-2006 рр.

Кількість людей, що розлучилися, у Тернопільській області за даний період збільшилася на 811, і має тенденцію до збільшення. Показники розлучуваності у міських поселеннях у кілька разів перевищують розлучуваність у сільській місцевості, де це явище стрімко зростає. Дана тенденція пояснюється масовими міграціями населення за кордон, які так характерні саме для областей західного регіону. Не витримуючи довгих розлучень, більшість сімей розпадаються. В останні роки починає намічатися зменшення кількості розлучень, що буде мати позитивний вплив на демографічну ситуацію в області.

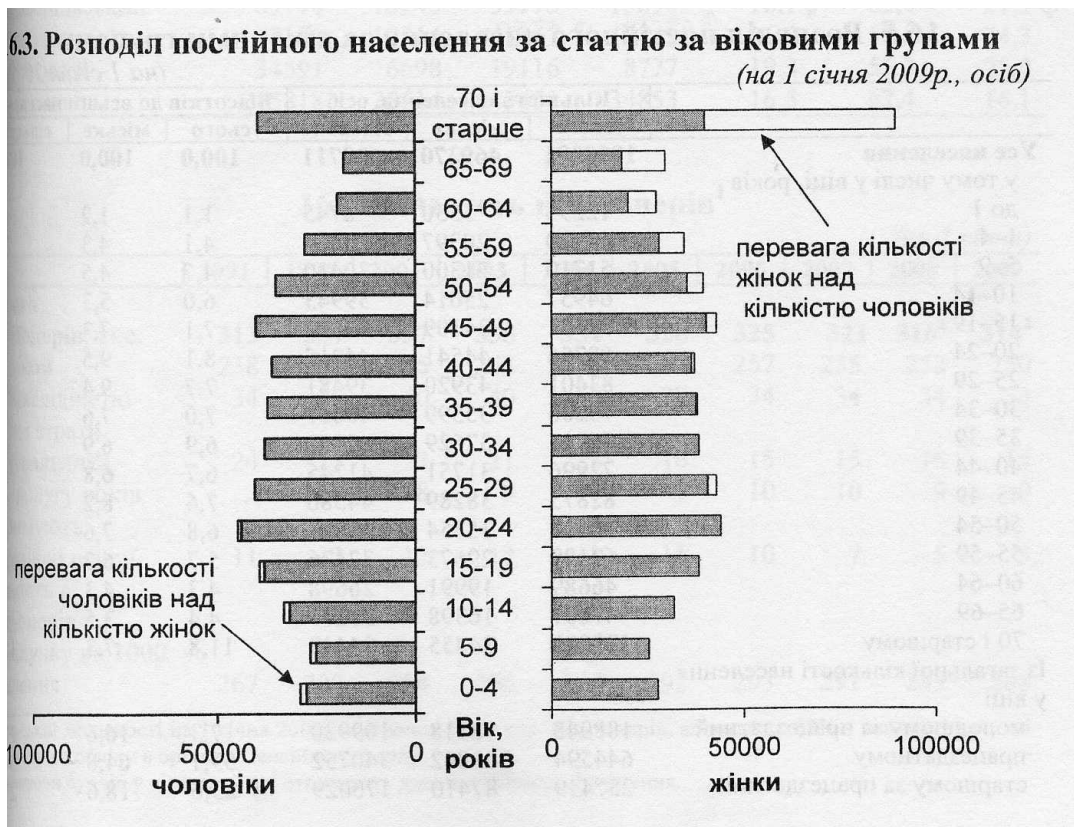
Бачимо, що протягом останніх років питома вага ранніх народжень зменшується, а почала збільшуватися кількість народжених у жінок у віці 25-35 років.

Одним із факторів збільшення народжуваності в регіоні, яке спостерігається протягом останнього періоду, є активізація дітонародження у віці 30-39 років [1, с.162]. Отже, вік народження першої дитини стає пізнім, що не сприяє покращенню демографічної ситуації.

Порівняльний аналіз чисельності, народжуваності, смертності, природного приросту, шлюбності, розлучуваності населення у Тернопільській області дає підстави стверджувати, що не зважаючи на деякі незначні позитивні зрушення у динаміці народжуваності та шлюбності, все ж таки зберігається несприятлива демографічна поведінка.

Важливою властивістю процесів природного руху населення є те, що вони біологічно і соціально детерміновані. Однак усі зміни закономірностей природного руху населення зумовлюються не зміною біології людини, а соціальних умов її життєдіяльності [1, с.36].

Головною причиною, яка обмежує сьогодні дітонародження в сім'ях, є недостатній рівень їх матеріального забезпечення, незадовільні житлові умови, поганий стан здоров'я.



У статевій структурі населення Тернопільщини переважають жінки, їх частка на початок 2009 року складає 53,5%, а чоловіків – 46,5%. На кожні 1000 жінок припадає 866 чоловіків. У 2008 році кількість народжених хлопчиків становила 6335 осіб, а двічаток – 6053, що на 282 особи менше. Але з віком чоловіків стає менше, ніж жінок, смертність серед жителів чоловічої статі є значно вищою, ніж серед жіночої.

За віковою структурою населення можна поділити на три групи:

- 1) діти та підлітки (до 16 років),
- 2) працездатне населення (жінки віком від 16 до 55 років, а чоловіки – від 16 до 60 років),

3) люди похилого, або пенсійного віку.

В Тернопільській області частка дітей та підлітків – 17,3% (станом на 1 січня 2009 р.), працездатного віку – 59,1%, а людей похилого віку – 23,6%. Це свідчить про «старіння» населення (велика кількість людей пенсійного віку), що призводить до навантаження на населення працездатного віку. Частка дітей та підлітків, навпаки, є незначною, що не забезпечує природного відтворення населення і призводить до скорочення його кількості. Тому основа статево-вікової піраміди є завуженою.

Аналізуючи розподіл домогосподарств за кількістю їх членів і наявністю дітей у їх складі за період з 2000 по 2007 рік було виявлено ряд особливостей: [3, с.331]

- 1) кількість домогосподарств, що складаються з однієї особи зросла з 17,4% до 22,0%. Це означає, що зростає кількість одиноких людей, не тільки серед людей похилого віку. Це підтверджують і дані про середній розмір одного домогосподарства, вони зменшилися з 3,34 осіб до 2,97 осіб.
- 2) частка домогосподарств без дітей на початку періоду зросла з 47,2% (2000 р.) до 54,1% (2005 р.), а в кінці періоду дещо зменшилася до 53,2% (2007 р.) Це пояснюється небажанням жінок народжувати дітей, пізнім віком народження першої дитини, високою смертністю серед дітей віком до 1 року, погіршення репродуктивної функції молодих пар.
- 3) частка домогосподарств із дітьми, які мають одну дитину зросла з 50,5% до 61,7%, дві дитини – зменшилася з 41,0% до 36,4%, а троє і більше дітей – різко зменшилася з 8,5% до 1,9%. На це вплинула несприятлива соціально-економічна ситуація у регіоні.

Висновки та рекомендації. Отже, така демографічна поведінка населення Тернопільщини не тільки впливає, а й формує соціальні проблеми регіону. А саме: безробіття, бідність, злочинність, розбої, пограбування та крадіжки, жебрацтво, старість, дитячу бездоглядність, неповні родини, поширення психічних захворювань, поширення шкідливих звичок, особливо паління та вживання алкоголю, наркоманія, СНІД, інвалідність, травматизм, проституцію, захворюваність, розірвання шлюбів, голосування на виборах за крайні ліві партії, нарешті, тіньову економіку [4, с.593]. Всі ці соціальні процеси означають знецінення моральних норм і цінностей попередніх поколінь.

Зрозуміло, що для Тернопільської області характерні ті ж депопуляційні процеси, що і для України. Зміна тенденцій динаміки в позитивний бік можлива за умов сприяння та підтримки з боку держави і регіональних органів правління. Необхідні заходи, які були б спрямовані на покращення рівня та якості життя населення.

Зменшення рівня смертності, підвищення народжуваності, захист, реабілітація та відновлення генофонду нації, зміцнення сім'ї, відвернення міграції, яка погіршує демографічну ситуацію в країні. Досягти цього можна за умов покращення матеріального і соціального існування людини.

Вихід з соціально-економічної кризи, покращення умов життя населення тільки буде сприяти позитивним тенденціям його відтворення. Приймаючи будь-які заходи, необхідно в першу чергу враховувати специфіку розвитку регіону, його соціально-економічного потенціалу. Адже, Тернопільщина є привабливим сільськогосподарським, туристичним, рекреаційним регіоном. Необхідна підтримка малого та середнього бізнесу. Ці заходи дадуть можливість збільшити частку участі області у загальнодержавному виробництві та господарстві, забезпечать населення робочими місцями з вищими заробітними платами.

Література:

1. *Кустовська О. В.* Демографічний розвиток регіону (статистичний аналіз і моделювання). – Тернопіль: Економічна думка, 2008. – с.15.
2. *Зуб Лілія.* Соціально-економічні фактори впливу на геодемографію регіону. – Наукові записки ТНПУ. Серія: географія. – Тернопіль: видавн. відділ ТНПУ. – №3., 2005. – с.26.
3. Статистичний щорічник Тернопільської області за 2008 рік.
4. *Шаблій О.І.* Суспільна географія: теорія, історія, українознавчі студії. Львів: Львівський національний університет імені Івана Франка, 2001. – 744 с.

Резюме:

Вавринив Л. СОВРЕМЕННОЕ ДЕМОГРАФИЧЕСКОЕ ПОВЕДЕНИЕ НАСЕЛЕНИЯ ТЕРНОПОЛЬСКОЙ ОБЛАСТИ, ЕЕ ВЛИЯНИЕ НА СОЦИАЛЬНЫЕ ПРОЦЕССЫ.

Проведено исследование и анализ демографической ситуации Тернопольщины. В частности осуществлен анализ современных тенденций численности населения, процессов рождаемости, смертности, естественного прироста, заключения браков и разводов, обнаружены закономерности распределения, структуры и структурных сдвигов демографической ситуации, в регионе.

Ключевые слова: демографическая политика, уровень рождаемости, уровень смертности,

увеличение рождаемости, старения нации.

Summary:

Vavryniv L. MODERN DEMOGRAPHIC CONDUCT OF POPULATION OF THE TERNOPIL REGION.

For the Ternopil area characteristic the same depopulation processes as for Ukraine. Necessary measures, which would be directed to improvement of level and qualities of life. This can be achieved by improving the material of human existence and social.

Key words: demographic policy, birth rate, death rate, natality increase, aging nation.

Надійшла 26.10.2009р.
