

СУЧАСНИЙ СТАН ВИКОРИСТАННЯ ЗЕМЕЛЬ ЛІСОВОГО ФОНДУ ІВАНО-ФРАНКІВСЬКОЇ ОБЛАСТІ

У статті розглянуто структуру та особливості використання земель лісового фонду в адміністративних районах Івано-Франківської області. Досліджено компонентну структуру земель лісового фонду та особливості його територіальної диференціації. Розраховано показники лісистості території та рівень забезпеченості населення лісгосподарськими угіддями. Запропоновано варіанти оптимізації використання лісових ресурсів на перспективу залежно від впливу природно-географічних та соціально-економічних чинників.

Ключові слова: земельний фонд, лісовий фонд, лісокористування, лісгосподарські угіддя, лісозабезпеченість, оптимізація використання лісових ресурсів.

Постановка наукової проблеми та її значення. На сучасному етапі розвитку суспільно-економічних формацій земельні ресурси використовуються надзвичайно інтенсивно, виконуючи одночасно декілька важливих функцій із-поміж яких можна виокремити функції: територіального базису, природного ресурсу та основного засобу виробництва. У різних галузях господарської діяльності використання і призначення земельних ресурсів є неоднаковим. У промисловості, транспорті, будівництві земельні ресурси виконують функцію просторового базису, саме тому при їх залученні основна увага приділяється фізичним розмірам земельних ділянок, наявності інфраструктурного забезпечення та транспортно-географічному положенню. У добувній промисловості значення земельних ресурсів зростає через те, що вище зазначені функції, доповнюються концентрацією в їх надрах корисних копалин. Але надзвичайно велике значення земельні ресурси як основний засіб виробництва та предмет праці мають у сільському господарстві та лісгосподарському природокористуванні.

Івано-Франківська область, займаючи 1392,7 тис.га земельної площі, посідає 22 місце із-поміж регіонів України, але виокремлюється досить строкатим цільовим призначенням земель та особливостями їх використання. Регіон виділяється значною лісистістю території – 45,7%, яка на 30% перевищує пересічну в державі. Розміщення території у трьох фізико-географічних зонах спричиняє суттєву диференціацію показників лісистості – від 8,0% у рівнинній до 71,3% у гірських районах області.

Аналіз останніх досліджень і публікацій. Зважаючи на досить тривалий період заселення досліджуваної території та її господарського освоєння, питанням використання земель лісового фонду Івано-Франківської області присвячено цілу низку досліджень: фахівців-географів та економістів. Із-поміж напрацювань варто звернути увагу на дослідження проведені Г. Міллером (1974), С. Стойком (1993),

В. Руденком (1998), А. Мельником (1999), М. Попковим, Е. Кожушко, Н. Савушиком (2002), К. Кілінською (2007), П. Сухим (2011) та іншими. Посилена увага до вивчення сучасного стану та прогнозного використання лісових ресурсів Івано-Франківської області в сучасних умовах пов'язана із інтенсивним залученням її території у сферу оздоровчо-рекреаційного, природно-заповідного та іншого природоохоронного призначення.

Формулювання цілей статті. Метою пропонованого дослідження нами обрано конструкторно-географічні особливості лісгосподарського природокористування Івано-Франківська області, а завданням є дослідження структури та особливостей використання земель лісового фонду.

Виклад основного матеріалу. Івано-Франківська область розташована у південно-західній частині України і займає площу 13,9 тис. км², що становить 2,4% території України. Область розташована в трьох різних за своєю природою ландшафтних зонах. Північно-східна її частина (Придністер'я) лежить на Подільській височині. Середня частина області розташована в межах Передкарпаття з піднятим, сильнорозчленованим рельєфом, а південно-західна частина заходить в Українські Карпати. Для трьох географічних зон Івано-Франківської області, що виділяються на її території, притаманні різні ландшафтні комплекси, які разом із низкою соціально-економічних чинників наклали свій відбиток на формування сучасної структури земельного фонду.

Земельний фонд області станом на 1.01.2010 р. складає 1392,7 тис. га. Менше половини (46,4%) території зайнято сільськогосподарськими землями, майже стільки ж (45,7%) – лісами та іншими лісовкритими площами; 4,3% займають забудовані землі; 1,7% території зайняті водою та 1,8% відносяться до інших категорій земель (рис. 1) [16].

Займаючи площу 636,4 тис. га (45,7%) землі лісового фонду відіграють головну роль

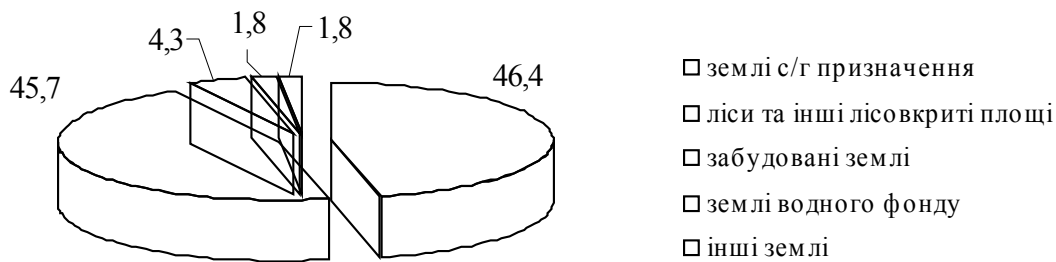


Рис. 1. Структура земельного фонду Івано-Франківської області, % (станом на 1.01.2010 р.)

у стабілізації екологічної ситуації як власне самої області так і Карпатського регіону загалом.

Найбільшу площу з поміж усіх земель лісового фонду займають угіддя, вкриті деревною рослинністю, які займають площу в 582,9 тис. га, або ж 91,6% від загалу лісовкритих площ області (табл. 1). На території області спостерігаються суттєві територіальні відмінності у величинах зазначеного показника (рис. 2). Із поміж найбільш заліснених регіонів виділяються території Верховинського (71,3%), Долинського (71,2%) та Надвірнянського (70,0%) адміністративних районів. Близькі до середнього значення показники в районах розташованих у Передкарпатській частині області (Богородчанському – 52,1% та Косівсько-

му – 50,6%). Найменша частка земель лісового фонду в Городенківському (8,0%), Снятинському (9,4%), Галицькому (16,9%) та Тлумачькому (17,5 %) районах. Принагідно зазначимо, що значна частка земель (4,2%) зайнята чагарниковою рослинністю. Ця категорія найбільш характерна для Снятинського району (40,7%), а в межах Коломийського та Калуського її частка становить 8,1% та 7,0% відповідно від усієї площі лісового фонду. Зазначимо при цьому, що найбільші значення частки земель, зайнятих під полезахисними насадженнями та лісосмугами у Богородчанському (31,4%) та Калуському (17,4%) адміністративних районах.

Таблиця 1

Структура земель лісового фонду Івано-Франківської області*

№ п/п	Назва адміністративно-територіальних одиниць	Загальна площа земель (тис. га)	У тому числі землі лісового фонду										Лісобезпеченість населення (га/особу)
			усього		із них землі під								
					деревною рослинністю		чагарниками		полезахисними насадженнями		не вкритих лісовою рослинністю		
тис. га	%	тис. га	%	тис. га	%	тис. га	%	тис. га	%	тис. га	%		
1	Богородчанський	79,9	41,64	52,1	26,23	63,0	1,96	4,7	13,08	31,4	0,38	0,9	0,59
2	Верховинський	125,4	89,40	71,3	83,73	93,7	4,66	5,2	0,00	0,0	1,02	1,1	2,97
3	Галицький	72,3	12,21	16,9	11,61	95,0	0,52	4,2	0,07	0,5	0,02	0,2	0,19
4	Городенківський	74,7	5,96	8,0	5,27	88,4	0,11	1,8	0,55	9,2	0,04	0,6	0,10
5	Долинський	154,8	110,26	71,2	103,99	94,3	3,38	3,1	0,05	0,0	2,84	2,6	1,35
6	Калуський	71,1	20,12	28,3	14,93	74,2	1,40	7,0	3,50	17,4	0,29	1,4	0,15
7	Коломийський	106,7	25,77	24,2	23,23	90,1	2,09	8,1	0,04	0,1	0,42	1,6	0,15
8	Косівський	90,3	45,69	50,6	43,83	95,9	1,86	4,1	0,00	0,0	0,00	0,0	0,51
9	Надвірнянський	195,0	136,47	70,0	133,46	97,8	2,33	1,7	0,09	0,1	0,59	0,4	1,01
10	Рогатинський	81,5	15,79	19,4	14,95	94,7	0,40	2,6	0,26	1,6	0,18	1,1	0,31

11	Рожнятівський	130,3	91,57	70,3	86,11	94,0	3,72	4,1	1,06	1,2	0,69	0,7	1,21
12	Снятинський	60,2	5,65	9,4	3,22	56,9	2,30	40,7	0,12	2,2	0,01	0,2	0,08
13	Тисменицький	73,6	23,37	31,7	20,52	87,8	1,58	6,8	0,76	3,3	0,50	2,1	0,27
14	Тлумецький	68,3	12,00	17,5	11,44	95,4	0,32	2,6	0,05	0,4	0,19	1,6	0,23
15	м. Ів.-Франківськ	8,4	0,48	5,8	0,42	87,8	0,03	7,0	0,00	0,7	0,02	4,5	0,002
	Разом по області	1392,8	636,40	45,7	582,93	91,6	26,66	4,2	19,63	3,1	7,18	1,1	0,46

*Розраховано й складено за даними [11, 14].

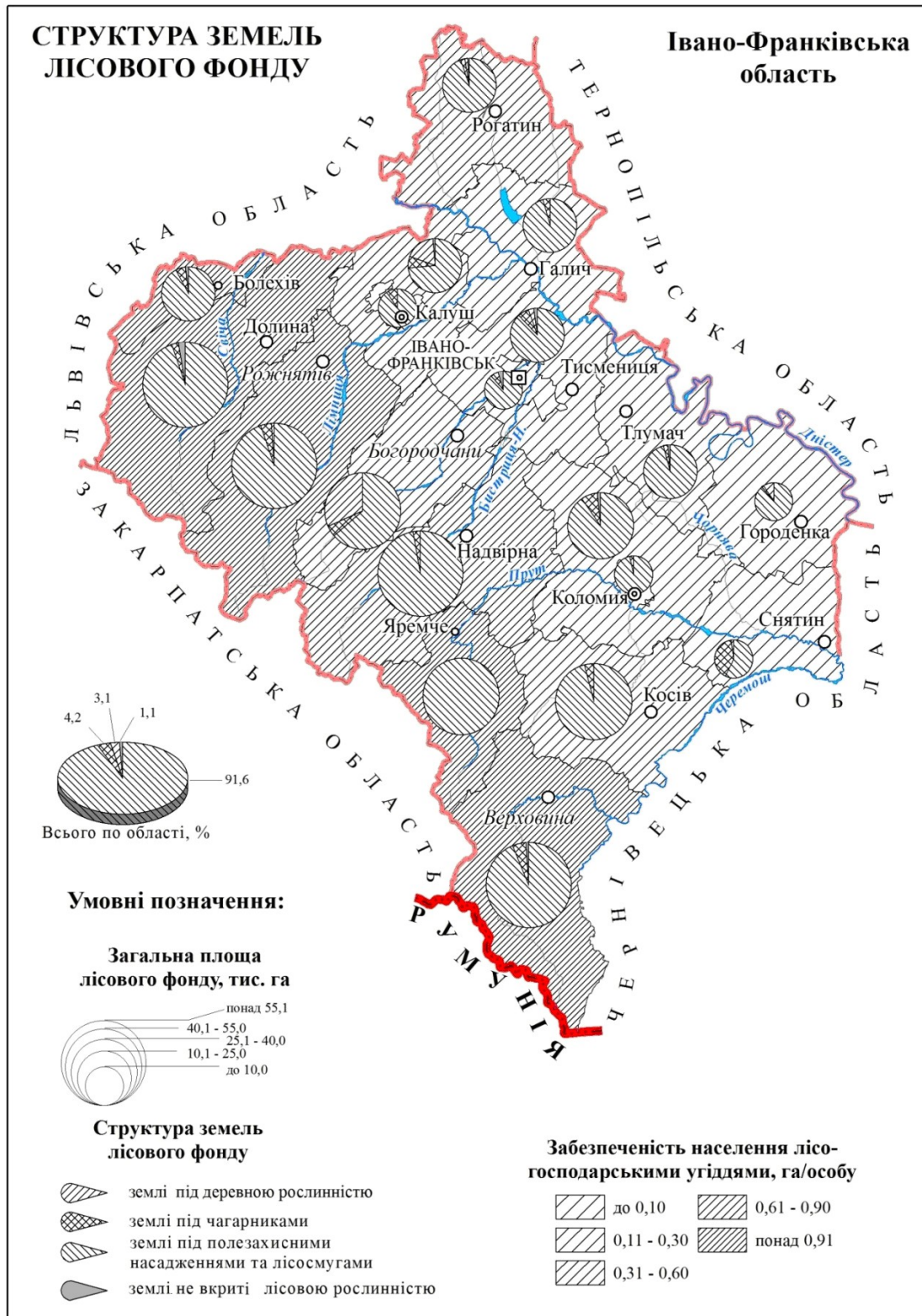


Рис. 2. Структура земель лісового фонду Івано-Франківської області

Зазначимо, що суттєві зміни є у динаміці площ лісгосподарських угідь у розрізі адміністративних районів за період 2000-2010 років (рис. 3). Частка земель даної категорії в структурі земельного фонду найбільше зроста порівняно з 2000 роком у Верховинському (на +1,10%, або 1375,9 га) та у Богородчанському (на +0,37 %, або 294,4 га) районах. Найменше зростання частки лісгосподарських земель

спостерігалось у Тисменицькому (+0,09%, або 72,8 га) та Рогатинському (+1,10%, або 79,8 га) адміністративних районах. Основний масив адміністративних одиниць (9 з 19) характеризувався від'ємним значенням даного показника, із значним зменшенням у Яремчанській (-2,00%, або 1312,2 га) міській раді та Надвірнянському (-0,23%, або 933,5 га) адміністративному районі.

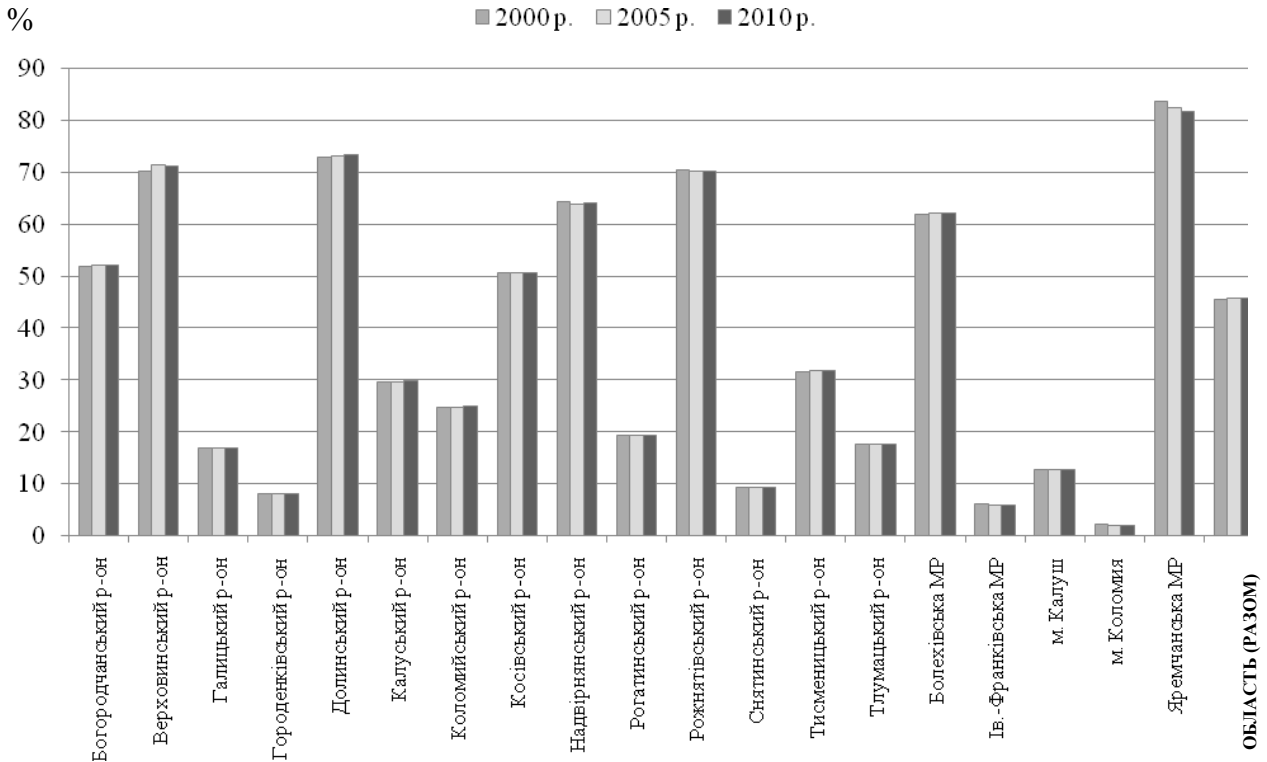


Рис. 3. Динаміка зміни площ земель лісгосподарського призначення з 2000 до 2010 року (% до загальної площі земель)

Сучасний видовий склад рослинних формацій відіграє важливу роль при визначенні якісної оцінки земель лісового фонду. У придністерській частині, яка належить до найменш заліснених (менше 20%) збереглися окремими ареалами дубово-грабові асоціації з домішками широколистяних (берези, липи, клена, явора) порід. У центральній частині області із залісненістю майже 45%, лісовий покрив якої заз-нав значного антропогенного впливу в другій половині ХХ ст., переважають букові та дубо-во-букові формації, які поступово змінюються мішаними та ялиново-широколистяними де-ревними породами. Гірська частина, що є най-більш лісовкритою (понад 75%), виокремлюється висотною диференціацією рослинних формацій. Ялиново-буково-ялицеві ліси домінують до висоти 500-600 м над рівнем моря, вище

панівними породами є ялина та ялиця.

Загалом за породним складом у лісах переважають хвойні лісоутворюючі: ялина європейська та ялина біла. З-поміж інших хвойних порід зустрічаються сосна звичайна та сосна гірська, ялиця й модрина. З листяних формацій найпоширеніші – бук лісовий (21%) та дуб звичайний (11%). Зустрічаються масиви дуба скельного та червоного, граба та ясеня звичайного, клена, береста, акації білої, берези, осики, вільхи чорної та сірої, липи дрібнолистої та ін. [13].

Важливе значення при вивченні стійкості природних систем має дослідження показників лісистості території на низовому адміністративному мікрорівні (міських, селищних та сільських рад). Проведення досліджень саме на мікрорівні дозволяє встановити територіальні відміни зазначеного показника в межах

адміністративних районів (рис. 4). Загальна тенденція збільшення лісистості території області простежується з північного сходу (значення даного показника на території 47 місцевих рад головне у Городенківському та Тлумачькому районах становить менше 1,0%) на південний захід (із значеннями даного показ-

ника від 75,0% у Пробійнівській сільській раді Верховинського району до 93,4% в Осмолодській сільській раді Рожнятівського району), що включає в межах даного інтервалу території 31 місцеві ради. Проте, спостерігаються локальні відмінності та строкатість

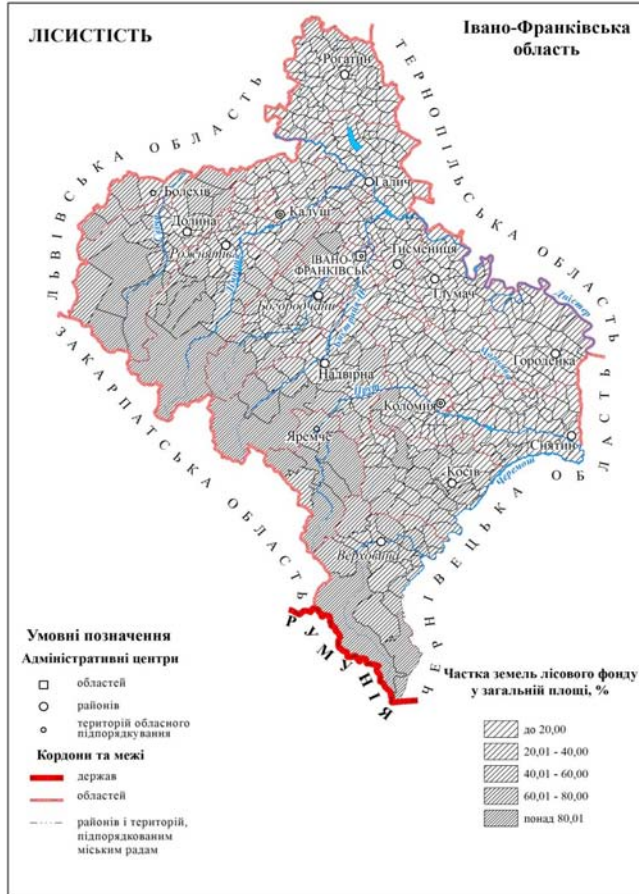


Рис. 4. Лісистість Івано-Франківської області

у значеннях даного показника на території області, зокрема із зосередженням значної частки лісовкритих площ у межах Подільської височини (із часткою земель даної категорії від 46,2% у Добринівській до 58,9% у Підгородянській сільських радах Рогатинського району) та Лімницько-Бистрицького вододільного хребта (із часткою земель даної категорії від 61,0% у Ріп'яньській до 91,8% у Посіцькій сільських радах Калуського та Тисменицького районах, відповідно).

Значне місце при вивченні сучасного стану лісового фонду мають показники забезпеченості населення лісовкритими площами. Досліджувана територія належить із-поміж регіонів України до категорії із високою лісозабезпеченістю. Пересічна забезпеченість лісгосподарськими угіддями одного жителя області на 1.01.2010 року становила 0,46 га (в Україні

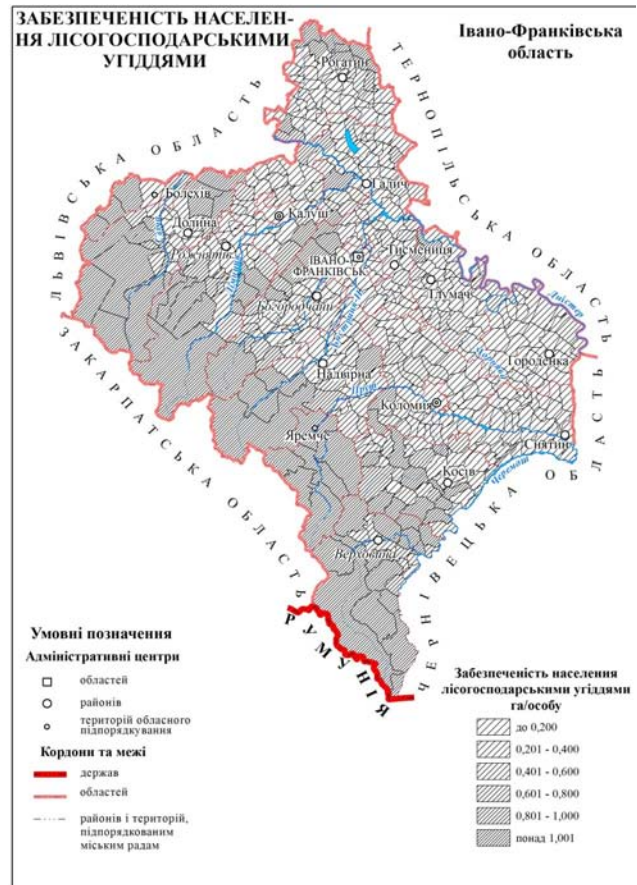


Рис. 5. Лісозабезпеченість Івано-Франківської області

0,21 га). Спостерігаються досить різкі територіальні відміни в показниках забезпеченості населення лісгосподарськими землями (табл. 1). Найвища лісозабезпеченість простежується в гірських Верховинському (2,97 га/особу) та Долинському (1,35 га/особу) адміністративних районах, а найнижча у Снятинському (0,08 га/особу) та Городенківському районах (0,10 га/особу). Диференціація даного показника в розрізі низових адміністративно-територіальних одиниць має свої територіальні відмінності (рис. 3). Основний масив місцевих рад (325 одиниць), які розміщені у придністерській та прикарпатській частинах області має показник рівня лісозабезпеченості до 0,400 га/особу. Найвищий рівень забезпеченості даного показника (понад 1,000 га/особу) притаманний 82 місцевим радам гірської частини області, із коливанням даного показника від 1,006 га

/особу (Текученська сільська рада Косівського району) до 66,514 га/особу (Осмолодська сільська рада Рожнятівського району).

Висновки і перспективи подальших досліджень. У галузі раціонального використання та охорони лісових ресурсів доцільно використовувати досвід розвинутих країн: максимально зменшити антропогенний вплив, який завдається лісам сільським господарством, забудованістю території, промисловим виробництвом та іншими видами господарської діяльності, з помірних яких необхідно виокремити активний розвиток рекреаційної діяльності (вирубування значних масивів лісових площ для прокладання гірсько-лижних трас та будівництва підприємств); прийняття лісгосподарських програм, щодо розміщення лісовкритих площ за рахунок малопродуктивних сільськогосподарських угідь та малопродуктивних земель; розробка та впровадження спеціальних екологічних програм захисту та збереження лісового фонду з передбаченням джерел фінансування та суворого нагляду за їхнім дотриманням.

Для того, щоб забезпечити сталий розвиток лісової галузі як у Івано-Франківській області, так і в Україні загалом, необхідно виро-

бити чітку стратегію подолання негативних явищ у діяльності щодо використання та охорони лісів, а саме:

- здійснити реорганізацію існуючої системи управління лісовими ресурсами та узгодження взаємодії між суміжними органами та відомствами;

- збільшити природоохоронні зони та запровадити суворий контроль за додержанням їхньої нормативно-правової та просторової цілісності;

- провести уніфікацію лісових понять згідно із міжнародними стандартами;

- закріпити за туристично-рекреаційною галуззю статус пріоритетної в межах земель лісгосподарського призначення.

Проте, механізми реалізації цих заходів у більшості випадків залишаються неефективними, оскільки головною проблемою, як і в інших галузях суспільного життя, залишається брак фінансування. Ще однією, не менш важливою проблемою, є недостатня нормативна база в галузі реалізації земельних та лісових відносин, яка б чітко прописувала права, обов'язки та відповідальність усіх суб'єктів господарської діяльності.

Література:

1. Атлас природных условий и естественных ресурсов Украинской ССР [Карти, текст]. / [ред. кол. Першын П. Н. и др.]. – М.: ГУГ и К при Совете Министров ССР, 1978. – 184 с.
2. Руденко В.П. Географія природно-ресурсного потенціалу України. У 3-х част. : підручник. / В. П. Руденко. – Чернівці : Зелена Буковина, 2010. – 552 с.
3. Голиков А. Математический аппарат в географии и его использование в пространственных исследованиях. / А. Голиков, И. Черванев. – Харьков : ХГУ, 1977. – 132 с.
4. Дарчук К.В. Історія розвитку земельних відносин у Західній Україні / К.В. Дарчук, П.О. Сухий. // Історія української географії. Всеукраїнський науково-теоретичний часопис. – Тернопіль : Підручники і посібники, випуск 2, 2010.
5. Дарчук К.В. Стрижневі аспекти застосування ГІС-продуктів у землеустрої / К.В. Дарчук. – Науковий вісник Чернівецького університету : збірник наукових праць. Вип. 459: Географія. – Чернівці, 2009. – С. 95-98.
6. Кілінська К.І. Прогнозно-екологічна оцінка природно-господарської різноманітності Карпатсько-Подільського регіону України. / К. І. Кілінська. – Чернівці: Рута, 2007. – 492 с.
7. Лесоразведение в Украине: факты и иллюзии. / М.Попков, Е.Кожушко, Н.Савущик. – 40 с. http://www.lesovod.org.ua/webfm_send/21/1.
8. Лісовий кодекс України : від 8 лютого 2006 р. // ВВР України, 2006. – №3404-IV
9. Мельник А. В. Українські Карпати: еколого-ландшафтні дослідження. / А. В. Мельник. – Львів : ВЦ ЛНУ ім. І. Франка, 1999. – С. 38-67.
10. Миллер Г. П. Ландшафтные исследования горных и предгорных территорий / Г.П. Миллер. – Львов : Вища шк. изд-во при Львов. ун-те, 1974. – 202 с.
11. Облікова картка Івано-Франківської області, від 1.01.2010 р. – офіційний веб-сайт Верховної Ради України : <http://gska2.rada.gov.ua/pls/z7502/A005?rdat1=16.11.2011&rf7571=13163>.
12. Оптимизация использования и охрана земельных ресурсов (теоретический аспект). / В.П. Цемко, А.С. Новоторов, И.К. Паламарчук и др.; отв. ред. В. П. Цемко. – К. : Наук. думка, 1989. – 292 с.
13. Природа Івано-Франківської області / За ред. К. І. Геренчука. – Львів: Вища шк., 1973. – 159 с.
14. Розподіл земель між власниками землі та землекористувачами по формах власності (станом на 1.01.2000-2010 років) : форма 6-зем. Державної звітності / Головне управління земельних ресурсів у Івано-Франківській області. – Івано-Франківськ, 2010. – 480 с.
15. Стойко С. М. Наслідки антропогенної трансформації лісових екосистем Карпат та шляхи елімінації шкідливих екологічних процесів / С. М. Стойко // Український ліс. – 1993. – №2. – С. 11-17.
16. Сухий П. О. Структура, розподіл і використання земельного фонду Івано-Франківської області. / П.О. Сухий, К.В. Дарчук // Часопис соціально-економічної географії : міжрегіон. зб. наук. праць. – Вип. 11 (2). – Харків : ХНУ імені

Резюме:

Константин Дарчук. СОВРЕМЕННОЕ СОСТОЯНИЕ ИСПОЛЬЗОВАНИЕ ЗЕМЕЛЬ ЛЕСНОГО ФОНДА ИВАНО-ФРАНКОВСКОЙ ОБЛАСТИ.

В статье раскрыты особенности использование лесного фонда в административных районах Ивано-Франковской области. Исследовано компонентную структуру земель лесного фонда и особенности его территориальной дифференциации. Рассчитаны показатели лесистости территории и уровень обеспеченности населения лесохозяйственными угодьями. Предлагаются варианты оптимизации использования лесных ресурсов на перспективу в зависимости от влияния природно-географических и социально-экономических факторов.

Ключевые слова: земельный фонд, лесной фонд, лесоиспользование, лесохозяйственные угодья, лесообеспеченность, оптимизация использования лесных ресурсов.

Summary:

Konstantin Darchuk. MODERN STATE USE OF EARTHS OF FOREST FUND OF IVANO-FRANKOVSK REGION.

In the article features are exposed the use of forest fund in the administrative districts of the Ivano-Frankovsk area. The component structure of forest fund and feature of his territorial differentiation is investigational. The size of wooded of territory and level of material well-being of population forest-executive lands is expected. The variants of optimization of the use of forest resources are offered on a prospect depending on influence of natural-geographical and socio-economic factors.

Key words: landed fund, forest fund, forest-use, forest-executive lands, forest-provision, optimization of the use of forest resources.

Рецензент: проф. Сивий С.Я.

Надійшла 15.02.2012р.
