

- Н. М. Паньків. – Львів: Видавничий центр ЛНУ ім. І. Франка, 2008. – С. 191-210.
11. Фоменко Н. В. Рекреаційні ресурси та курортологія / Н.В. Фоменко. – К., 2007. – 312 с.
12. Чорненська Н.В. Організація туристичної індустрії: навчальний посібник. / Н.В. Чорненська. – К.: Атіка, 2006. – 264 с.
13. Школа І.М. та ін. Менеджмент туристичної індустрії: навч. посіб. / За ред. проф. І.М. Школи. – Чернівці: Книги – XXI, 2005. – 596 с.
14. Щекин Г.Ю. Концептуалізація феномена медичинського туризму в соціології медицини: автореф. дис. ... д-ра. соц. наук / Г.Ю. Щекин, 2013. – 49 с.

Дем'янчук П.М.

к.г.н, доцент кафедри географії та методики її навчання

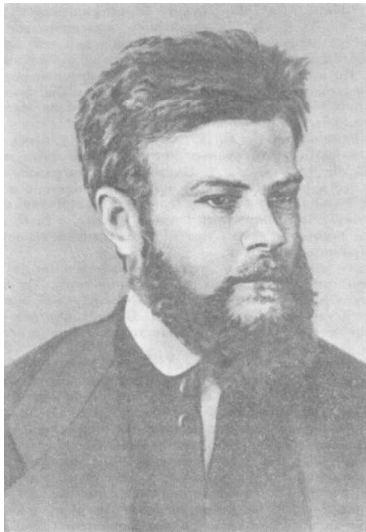
В. В. ДОКУЧАЄВ ЯК ГЕОЛОГ І ГЕОМОРФОЛОГ

Всесвітню славу й визнання В. Докучаєву принесла фундаментальна праця «*Наши степи прежде и теперь*» та цикл робіт присвячених дослідженню ґрунтів, які увійшли в золотий фонд світової науки. Слава В. Докучаєва як творця генетичного ґрунтознавства зазвичай затуляє інші дуже важливі і яскраві сторони його творчої діяльності. Задовго до появи праць із ґрунтознавства, він вже був добре відомим далеко за межами тодішньої Російської імперії як видатний геолог і геоморфолог. Тому, В. Докучаєва справедливо вважають основоположником не лише ґрунтознавства, а й геоморфології.

Його першою науковою роботою було реферативне повідомлення «*О наносных образованиях по реке Качне*», з яким він виступив у 1871 році в Санкт-Петербурзькому товаристві натуралістів, будучи ще студентом фізико-математичного факультету [9]. У цій роботі В. Докучаєв встановив стратиграфію відкладів (співвідношення різних верств) на р. Качній в околицях свого рідного села Мільюково Смоленської губернії та ретельно їх проаналізував на підставі власних польових спостережень. Згодом, він опублікував ще кілька цікавих статей: «*По вопросу об осушении болот вообще и в частности об осушении Полесья*» [4], «*Предполагаемое обмеление рек Европейской России*» [5], «*Овраги и их значение*» [3], відмінною рисою яких була виняткова точність і ретельність описів, а також конкретність і лаконічність висновків.

Утім, найвагомішим результатом наукових пошуків В. Докучаєва стала фундаментальна праця «*Способы образования речных долин Европейской России*» [7] – підсумок його тривалих геолого-геоморфологічних досліджень. У цій роботі, опублікованій в 1878 році, В. Докучаєв не лише детально проаналізував, а й піддав критиці існуючі на той час погляди, що пояснювали походження річкових долин виключно ерозійною діяльністю колишніх водотоків. Він обґрунтував власну гіпотезу, в якій походження річкових долин пов'язав з діяльністю ярів і балок.

У цьому ж 1878 р., коли згадана робота вийшла з друку, В. Докучаєв захистив її як магістерську дисертацію й отримав вчений ступінь магістра мінералогії та геогнозії (геогнозією в той час називали геологію). Завдяки цій роботі молодий вчений став одним з перших фахівців в Російській імперії у галузі геоморфології і геології четвертинного періоду.



Василь Васильович Докучаєв
(1878 р.)

У дисертації В. Докучаєв розкритикував деякі поширені на той час теорії, розуміючи при цьому, що цим викличе роздратування у багатьох авторитетних учених, які власне їх дотримувалися. Він, зокрема, наголосив на тому, що в історії науки було чимало випадків, коли та чи інша *«гіпотеза, запропонована в певний час, ... для пояснення якогось явища, приймалася згодом як істина, а отже не вимагала доказів, а з неї, як з аксіоми, виводили ... ще кілька нових припущень»*; *«... така шкідлива для науки практика мала місце навіть тоді, – вказував В. Докучаєв, – коли «перша гіпотеза» не лише не мала жодних підтверджень, а й інколи суперечила нововідкритим фактам»* [7]. Тому, *«дотримуючись фактів, а не гіпотез»*, В. Докучаєв різко розкритикував спроби Г. Гельмерсена,

Головкінського і І. Леваковського пояснити особливості будови річкових долин і кількість річкових терас виключно тектонічними коливаннями суходолу. Разом з цим, він не заперечував факту тектонічних піднять окремих частин суходолу (підняття околиць Європейської Росії на півночі – в районах Білого моря, Північної Двіни та Соловецьких островів і на півдні – в околицях Маріуполя і Феодосії), де підняття суші було доведено на той час фактичними даними. В. Докучаєв виділяє навіть особливий тип гирлового подовження річок внаслідок підняття узбереж. Таким чином, Василь Васильович вже з перших робіт вибудовує блискучі узагальнення і робить обґрунтовані висновки базуючись лише на переконливих фактах та результатах власних спостережень.

Описуючи будову річкових долин льодовикової смуги В. Докучаєв зазначає, що заплави більшості річок мають вигляд озероподібних розширень. Наявність однієї або декількох переривчастих терас, непостійних за кількістю навіть в межах однієї річки та низка інших фактів, дозволили йому дійти висновку про те, що більшість з вивчених ним річок утворились внаслідок злиття (з'єднання) колишніх озер

внаслідок ерозійних процесів - яроутворення. Цей висновок В. Докучаєв підтверджує описом цілої низки досліджених ним річкових долин: Дніпра - від верхів'їв до Орші, Західної Двіни, Вазузи, Качні, Гжати, Лосьміни, Сежі та ін. [7]. «Озерна теорія» походження річкових долин північно-західної льодовикової смуги і зараз має своїх прихильників серед науковців.

Крім цього, В. Докучаєв розглянув випадки утворення ділянок річкових долин у пригірлових подовженнях річок унаслідок заповнення річковими наносами прибережних частин басейнів (утворення дельт) або внаслідок підняття узбереж в пригірловій частині річок.

В. Докучаєв встановив, що річки Європейської частини Росії знаходяться на різних етапах еволюційного розвитку, кожен з яких вони проходять в різний геологічний час. Він показав, що між формою і внутрішньою будовою річкових долин існує найтісніший зв'язок, тобто на підставі вивчення форми річкових долин судити про їх будову.

Таким чином, спираючись на власні польові спостереження та праці інших вчених В. Докучаєв розробив струнку теорію розвитку річкових долин і ерозійних ландшафтів. Своїми геолого-геоморфологічними роботами, які в подальшому вдало поєднувалися з дослідженнями ґрунтів, В. Докучаєв набагато випередив В. Девіса, В. Пенка та інших засновників наукових геоморфологічних шкіл. Сучасник В. Докучаєва - видатний геолог, академік Санкт-Петербурзької АН О. Павлов вказував, що всі наукові розвідки Василя Васильовича спиралися на значний масив неспростовних фактів і спостережень, а тому його судження й висновки з низки питань не викликали у широкого кола тогочасних вчених жодних сумнівів і заперечень.

Доволі цінні спостереження і висновки В. Докучаєв зробив також стосовно впливу атмосферних опадів на розвиток ерозійних процесів. Цій проблематиці присвячена спеціальна стаття *«Овраги и их значение»*, а також кілька розділів в його магістерській дисертації *«Способы образования речных долин Европейской России»* [7], багато сторінок в його докторській дисертації *«Русский чернозем»* [6], у звітах Нижегородської експедиції (1882-1884) і, нарешті, в знаменитій книзі *«Наши степи прежде и теперь»* [2], в якій коротко наведені результати робіт Полтавської експедиції.

В. Докучаєв простежив стадії розвитку ярів - від утворення вибоїни на схилі, до перетворення яру в балку і річкову долину. При цьому В. Докучаєв на підставі узагальнення результатів досліджень своїх попередників В. Кіпріянова (1856 р.) і І. Леваковського (1860 р.) та спираючись на власні спостереження, проведені в центральній і південній частині Росії, розробив струнку теорію розвитку ерозійних форм рельєфу [9].

Здобувши визнання в наукових колах, Докучаєв отримав дозвіл читати студентам лекції з геології в Імператорському Санкт-Петербурзькому університеті. Ним було розроблено новий курс лекцій з «Четвертинної геології та геоморфології», де розглядалися проблеми формування новітніх відкладів і походження сучасного рельєфу, та започатковано спецкурс «Про вивітрювання гірських порід».

Учень В. Докучаєва П. Отоцький згадуючи лекції прочитані Василем Вальовичем, відмічав, що *«думки і факти (в нього – П.Д.), завжди ясні і точні, які самі собою укладаються в голові у чіткому порядку... Цікаві були не стільки факти й думки, як процес легкого їх засвоєння й особливо та загадкова сила, притаманна лише великим і сильним людям, яка мимоволі змушує їх слухати, і яка кожній дрібниці надає особливого значення й вагомості. З моїх вчителів я знаю ще лиш одного, що володів таким же даром переконання, – Дмитра Івановича Менделєєва»* [8, с. 328].

В. Докучаєв був наділений проникливим розумом, спостережливістю і феноменальним образним мисленням. *«За деякими деталями пейзажу, – писав академік В. Вернадський, – він схоплював і змальовував ціле в надзвичайно блискучій і зрозумілій формі. Кожен, хто мав нагоду починати свої спостереження в полі під його керівництвом, безсумнівно відчував те ж саме почуття подиву, яке пам'ятаю і я, коли підчас його пояснень «мертвий» і «німий» рельєф раптом оживав і давав численні і чіткі вказівки на генезис та характер геологічних процесів, що відбуваються в його невидимих глибинах»* [1].

Ще за життя В. Докучаєва його ідеї в галузі динамічної геології і геоморфології розвивалися його учнями та багатьма іншими вченими. Розвиваються його ідеї й нині. Це дозволяє вважати В. Докучаєва одним з основоположників оригінальної російської наукової школи динамічної геології і геоморфології.

Докучаєв залишив після себе блискучу плеяду послідовників. У їх числі особливо виділяються: мінералог і геохімік В. Вернадський, геологи Ф. Левінсон-Лессінг, В. Амаліцький і П. Зем'ятченський; гідрогеолог П. Отоцький; географи – Г. Танфільєв і Л. Берг; ґрунтознавці – М. Сибірцев, К. Глінка і С. Захаров; ботаніки і географи Г. Висоцький, Г. Морозов, А. Краснов. Всі вони стали видатними вченими, багато з них створили згодом самостійні наукові школи, двоє – А. Краснов і Г. Танфільєв – організували університетські кафедри географії: перший – у Харківському, другий в Одеському університетах. Настільки різноманітна спеціалізація колишніх учнів В. Докучаєва пояснюється комплексним характером досліджень, якими він керував і які він організовував.

Насамкінець подаємо маловідому світліну (рис. 2), яку вперше опублікував у своїй статті С. Зонн в журналі «Почвоведение», де Василь Васильович у традиційній чорній шовковій шапочці, яка була символом професорського звання в Російській імперії.

В. Докучаєв належить до числа тих вчених, чий імена назавжди залишаться в історії науки, пам'яті людства.

Життя В. Докучаєва – це символ служіння науці, приклад для наслідування як початківцями у науці, так відомими вченими.



Рис. 2. В. В. Докучаєв серед членів лісового департаменту (1895-1896 рр.)

Список використаних джерел:

1. Вернадский В. И. Страница из истории почвоведения: Памяти В. В. Докучаева / В. И. Вернадский // *Научное слово*. – 1904. – № 6. – С. 5 – 26.
2. Докучаев В. В. Наши степи прежде и теперь / В. В. Докучаев. – М.: Гос. изд-во сельскохоз. лит-ры, 1953. – 151 с.
3. Докучаев В. В. Овраги и их значение / В. В. Докучаев. – СПб.: Типогр. тов-ва «Общественная польза», 1877. – 12 с.
4. Докучаев В. В. По вопросу об осушении болот вообще и в частности об осушении Полесья / В. В. Докучаев. – СПб.: Типогр. В. Демакова, 1875. – 55 с.
5. Докучаев В. В. Предполагаемое обмеление рек Европейской России: доклад Петербургскому собранию сельских хозяев в заседании 7-го декабря 1876 года / В. В. Докучаев. – СПб.: Типогр. А. А. Краевского, 1877. – 16 с.
6. Докучаев В. В. Русский чернозем: отчет Вольному Экономическому обществу / В. В. Докучаев. – М. - Л.: ОГИЗ-Сельхозгиз, 1936. – 551 с.
7. Докучаев В. В. Избранные труды / Ред. акад. Б. В. Полынова. – М.: Изд-во АН СССР, 1949. – Сер.: «Классики науки». – 643 с. <http://www.nehudlit.ru/books/detail1182431.html>
8. Отоцкий Я. В. Жизнь В. В. Докучаева / Я. В. Отоцкий // *Почвоведение*. – 1903. – № 4. – С. 328.

9. *Соболев С. С. Основные моменты творчества В. В. Докучаева [Приложения] / С. С. Соболев // Докучаев В. В. Избранные труды / Ред. акад. Б. В. Польшова. – М.: Изд-во АН СССР, 1949. – Сер.: «Классики науки». – С. 521-560. <http://www.nehudlit.ru/books/detail1182431.html>*

*Гавришок Б. Б.
к.г.н., викладач кафедри географії та методики її навчання*

ПРО МОЖЛИВОСТІ ПРОВЕДЕННЯ ГЕОЛОГІЧНИХ ЕКСКУРСІЙ У ПОДІЛЬСЬКИХ ТОВТРАХ

Територія Подільських Товтр для туристичної галузі є цікавою з точки зору двох основних компонент. Перша компонента – природничо-естетична і друга – краєзнавчо-історична. Існують і інші, але їхнє значення мінімальне. Обидві компоненти претендують на повноцінний розвиток і можуть забезпечити основні функції туризму на займаній території. Особливо вдале їх поєднання спостерігається на територіях перспективного ЛП «Збараські Товтри». Проте ознайомлення широкого загалу рекреантів з природно-естетичними ресурсами цього регіону потребує значних інвестицій в інфраструктуру, а краєзнавчо-історична складова ефективно експлуатується і без створення парку.

Для ознайомлення з природними та господарськими об'єктами у Товтрах можна вибрати різні маршрути, залежно від побажань туристів. З огляду на зростаючу популярність різних видів туризму, зокрема геоекологічних маршрутів та теоретично обґрунтовані у літературі перспективи створення геопарку «Подільські Товтри» пропонуємо два маршрути, які можна рекомендувати для різних категорій туристів (рекреантів, учнів, вчителів, науковців).

Маршрут 1. с. Городниця (діючий кар'єр, степові ділянки та відслонення) – г. Гостра Могила – с. Остап'є (закинтий кар'єр) (Підволочиський район) – с. Вікно (озера-вікнини; Франкові скелі; «Старий кар'єр») – с. Паївка – с. Зелене (бокові товтри, руїни кам'яного мосту) – с. Саджівка (уступ головного пасма, бокові товтри) – колишній військовий полігон «Сатанів» – с. Кренцилів (Густинський район). Загальна протяжність – 40 км.

Від вихідної точки (центр с. Городниця) рухаємось асфальтовою дорогою в сторону с. Іванівка до краю лісу (можна рейсовим автобусом). Ліворуч від дороги розміщений старий сад із занедбаною пасікою. При відповідному впорядкуванні цих об'єктів, вони можуть бути цікаві для окремих категорій відвідувачів.

Наприклад, для приваблення рекреантів на пасіці можна збудувати кілька популярних тепер вуликів-лежанок, або ж проводити майстер-класи з бджільництва для організованих груп.