

Київський національний університет  
імені Тараса Шевченка

Факультет психології

ISSN 2520-6265 (print)

ISSN 2520-6273 (online)



# УКРАЇНСЬКИЙ ПСИХОЛОГІЧНИЙ ЖУРНАЛ

ЗБІРНИК НАУКОВИХ ПРАЦЬ

Виходить не менше 2 разів на рік

Заснований у 2016 році

**№ 4 (6)**

КИЇВ – 2017

*Засновник Київський національний університет імені Тараса Шевченка,  
факультет психології*

Свідоцтво про державну реєстрацію друкованого засобу масової інформації  
Серія: КВ № 22255-12155Р від 28.07.2016 р.

Журнал внесено до Переліку наукових фахових видань України з психології  
(Наказ № 374 Міністерства освіти і науки України від 13 березня 2017 р.)

Журнал проіндексовано у міжнародних наукометричних базах:  
INDEX COPERNICUS (IC) (з 2017 р.), GOOGLE SCHOLAR (з 2017 р.).

Вид видання: збірник  
Статус видання: вітчизняне  
Мова видання: українська  
Сфера розповсюдження: загальнодержавна

*Рекомендовано до друку Вченою радою факультету психології  
(протокол № 5 від 20 листопада 2017 року)*

**Головний редактор** – Данилюк І. В., д.психол.н., проф.;  
**Заступник головного редактора** – Коваленко А. Б., д.психол.н., проф.;  
**Редакційна колегія:** Васютинський В. О., д.психол.н., проф.;  
Альфредас Лаурінавічус, д.філос., проф. (Вільнюс, Литва);  
Москалець В. П., д.психол.н., проф.; Фурманов І. О., д.психол.н., проф.  
(Мінськ, Білорусь); Швалб Ю. М., д.психол.н., проф.;  
Ганс-Дітер Даммерінг, д.філос. (Магдебург, Німеччина);  
Міхал Білевич, дійсний доктор психології (Варшава, Польща);  
Траверсе Т. М., д.психол.н., доц.; Чуйко О. В., д.психол.н., доц.;  
Дубровинський Г. Р., к.психол.н., доц.; Соснюк О. П., к.психол.н., доц.;  
Козицька І. В., к.психол.н.; Рогаль Н. І., к.психол.н.;  
Романова Ю. В., к.психол.н.

Редакція залишає за собою право вносити корективи щодо обсягу статей.  
Відповідальність за достовірність фактів, цитат, імен та інших даних несуть автори публікацій.

У 45 **Український психологічний журнал: збірник наукових праць /**  
головн. ред. І. В. Данилюк : КНУ імені Тараса Шевченка. –  
К., 2017. – № 4 (6). – 168 с.

Наведено результати теоретичних, наукових, прикладних та науково-експериментальних досліджень з актуальних питань психології. Для науковців, викладачів, аспірантів, соціальних працівників, практичних психологів, студентів.

*Issue deals with the results of theoretical, scientific, empirical and scientific-experimental researches of the actual problems of psychology. Scientists, teachers, graduate students, social workers, psychologists-practitioners and students will be interested in it.*

**УДК 159.9(477)(062.55)**

**ББК 88**

ISSN 2520-6265 (print)

ISSN 2520-6273 (online)

© КНУ імені Тараса Шевченка, 2017

Збірник надруковано за підтримки БО «Міжнародний благодійний фонд «Розвиток наукової психології «ФРОНЕЗИС»

## ЗМІСТ

### **Афанасьєва Н. Є.**

КОНЦЕПЦІЯ ПСИХОЛОГІЧНОГО КОНСУЛЬТУВАННЯ  
ФАХІВЦІВ ЕКСТРЕМАЛЬНОГО ПРОФІЛЮ ДІЯЛЬНОСТІ . . . . . 7

### **Bohucharova O. I.**

PSYCHOLOGICAL MECHANISMS OF POSTSTRESS PERSONALITY  
DEVELOPMENT OF UKRAINIAN FORCED MIGRANTS WITH  
UIDP STATUS. . . . . 17

### **Кідалова К. С.**

ОСОБЛИВОСТІ ЦІННІСНИХ ОРІЄНТАЦІЙ СТУДЕНТСЬКОЇ  
МОЛОДІ . . . . . 33

### **Klymenko I. V., Ishchenko O. O.**

PSYCHOLOGICAL FEATURES OF CONSUMER BEHAVIOR AT  
THE STAGE OF DISPOSAL OF CONSUMPTION GOODS. . . . . 44

### **Коваленко А. Б., Безверха К. С.**

МОДИФІКАЦІЯ ОПИТУВАЛЬНИКА СОЦІАЛЬНОЇ  
ІДЕНТИЧНОСТІ . . . . . 53

### **Круцюк О. В.**

ОСОБЛИВОСТІ МОТИВІВ ВОЛОНТЕРСЬКОЇ ДІЯЛЬНОСТІ. . . 65

### **Осьодло В. І., Кузіна В. Д.**

ТЕОРЕТИЧНІ АСПЕКТИ ВПЛИВУ ПЕРФЕКЦІОНІСТСЬКИХ  
НАСТАНОВ НА РОЗВИТОК ПРОФЕСІЙНОЇ ІДЕНТИЧНОСТІ  
ОСОБИСТОСТІ ОФІЦЕРА . . . . . 78

### **Посвістак О. А.**

ПРОБЛЕМИ ПСИХОЛОГІЇ СІМ'Ї В НАУКОВОМУ ДИСКУРСІ  
США ХХІ СТ. . . . . 88

### **Савелюк Н. М.**

РЕЛІГІЙНА ТА АТЕЇСТИЧНА ОСОБИСТОСТІ У ВИМІРАХ  
ПСИХОЛОГІЧНОГО ДОСЛІДЖЕННЯ . . . . . 99

**Соснюк Є. О.**

ОСОБЛИВОСТІ ЗВ'ЯЗКУ МІЖ ПОЛІТИЧНОЮ ІДЕНТИЧНІСТЮ  
ТА ЕЛЕКТОРАЛЬНИМ ВИБОРОМ ГРОМАДЯН УКРАЇНИ . . . . 114

**Сухенко Я. В.**

ОСОБЛИВОСТІ ПРОЯВУ ПСИХОЛОГІЧНИХ РЕФЕРЕНТІВ  
ІНДИВІДУАЛЬНОЇ ОСВІТНЬОЇ ТРАЕКТОРІЇ В УЧНІВ,  
СТУДЕНТІВ, ПЕДАГОГІВ . . . . . 127

**Шамич О. М.**

ЗАГАЛЬНІ ПСИХОЛОГІЧНІ ОСОБЛИВОСТІ ПАРАЛІМПІЙЦІВ . 139

**Юрчинська Г. К., Грузинова К. М.**

ІНДИВІДУАЛЬНО-ПСИХОЛОГІЧНІ ОСОБЛИВОСТІ ОСІБ  
З ПОБОЮВАННЯМ ПРОФЕСІОНАЛІЗАЦІЇ . . . . . 151

## CONTENTS

### **Afanasyeva N. E.**

CONCEPT OF PSYCHOLOGICAL CONSULTATION OF  
EXPERIMENTS OF EXTREME PROFILE OF ACTIVITY..... 7

### **Bohucharova O. I.**

PSYCHOLOGICAL MECHANISMS OF POSTSTRESS PERSONALITY  
DEVELOPMENT OF UKRAINIAN FORCED MIGRANTS WITH  
UIDP STATUS..... 17

### **Kidalova K. S.**

FEATURES OF STUDENT YOUTH'S VALUE ORIENTATIONS..... 33

### **Klymenko I. V., Ishchenko O. O.**

PSYCHOLOGICAL FEATURES OF CONSUMER BEHAVIOR AT  
THE STAGE OF DISPOSAL OF CONSUMPTION GOODS..... 44

### **Kovalenko A. B., Bezverkha K. S.**

SOCIAL IDENTITY QUESTIONNAIRE'S MODIFICATION..... 53

### **Krutsiuk O. V.**

MOTIVATION OF VOLUNTEER ACTIVITY..... 65

### **Osyodlo V. I., Kuzina V. D.**

THEORETICAL ASPECTS OF PERFECTIONISM ATTITUDE  
INFLUENCE ON DEVELOPMENT OF PROFESSIONAL IDENTITY  
OF OFFICES PERSONALITY..... 78

### **Posvistak O. A.**

PROBLEMS OF FAMILY PSYCHOLOGY IN THE USA SCIENTIFIC  
DISCOURSE OF THE XXI CENTURY..... 88

### **Savelyuk N. M.**

RELIGIOUS AND ATHEISTIC PERSONALITIES IN PSYCHOLOGICAL  
RESEARCH DIMENSIONS..... 99

**Sosniuk Yev. O.**

FEATURES OF CORRELATION BETWEEN POLITICAL IDENTITY  
AND ELECTORAL CHOICE OF UKRAINIAN CITIZENS ..... 114

**Sukhenko Ya. V.**

PECULIARITIES OF PSYCHOLOGICAL REFERENTS'  
DEMONSTRATION OF PERSONAL EDUCATIONAL PATHWAY  
AMONG PUPILS, STUDENTS, PEDAGOGUES ..... 127

**Shamich O. M.**

GENERAL PSYCHOLOGICAL FEATURES OF PARALYMPIC  
ATHLETES..... 139

**Yurchinskaya G. K., Gruzinova K. M.**

INDIVIDUAL-PSYCHOLOGICAL FEATURES OF  
PROFESSIONALIZATION MISGIVING ON PERSONALITY LEVEL 151

УДК 159.923.32

**Савелюк Н. М.,**

кандидат психологічних наук,  
доцент кафедри педагогіки та психології,  
Кременецька обласна  
гуманітарно-педагогічна академія  
ім. Тараса Шевченка  
E-mail: nsavelyuk@ukr.net

## РЕЛІГІЙНА ТА АТЕЇСТИЧНА ОСОБИСТОСТІ У ВИМІРАХ ПСИХОЛОГІЧНОГО ДОСЛІДЖЕННЯ

У статті теоретично обґрунтовуються поняття релігійної та атеїстичної особистостей. Із залученням вибірки українських респондентів і комплексу психодіагностичних методик емпірично розглядаються символно-архетипні засади осмислення базових релігійних концептів, а також значимі відмінності між особистостями з діаметрально протилежними світоглядними позиціями – за структурою основних типів ідентичності, особистісними профілями, мірою напруженості захисних психологічних механізмів і вагомими аспектами суб'єктивного благополуччя.

**Ключові слова:** *релігійна особистість, атеїстична особистість, архетипи, ідентичність, особистісні профілі, захисні психологічні механізми, суб'єктивне благополуччя.*

In the article the theoretical basis of «religious personality» and «atheistic personality» is given. With the inclusion of a sample of Ukrainian respondents and a set of psychodiagnostic techniques, the symbolic-archetypal principles of comprehension of basic religious concepts, as well as significant differences between individuals with diametrically opposed worldview positions, were empirically considered on the basis of the structure of the basic types of identity, personality profiles, the degree of tension of protective psychological mechanisms and important aspects of subjective well-being.

**Key words:** *religious personality, atheistic personality, archetypes, identity, personality profiles, protective psychological mechanisms, subjective well-being.*

**Постановка проблеми.** Проблема взаємозв'язку людини та її світогляду постала в епіцентрі філософії від найперших часів саморефлексії особистості. Вона є ключовою як у річищі різних класичних та модерних наук, так і у рамках власне релігії. Особливо цікавими й вельми

актуальними виступають її дослідження в аспекті міждисциплінарних підходів та галузей, до яких належить, між іншим, психологія релігії.

Назагал, у контексті визнання матеріального, природного або надприродного першоджерел походження світу і всього сутнього, можемо говорити про два базові типи світогляду – релігійний та атеїстичний. Причому вони не зовсім збігаються із найбільш глобальним поділом філософських позицій на матеріалізм та ідеалізм, як і не є тотожними, на нашу думку, поняття «релігійність» та «духовність». І хоча всі згадані категорії теоретично опрацьовані вже досить детально, проте поняття «релігійної» та «атеїстичної» особистостей із психологічної точки зору, тим паче в Україні, все ще не достатньо розкриті в емпіричних вимірах свого аналізу та інтерпретації.

**Аналіз останніх досліджень і публікацій.** Передумови появи «релігійної особистості» як психологічного поняття дослідниками пов'язуються із відомою працею В. Джеймса «Різноманітність релігійного досвіду» (перше видання – 1902 рік). На думку вченого, так звана «особистісна релігія» виступає більш первинною, ніж будь-яка церква або богослов'я, які всі колись зароджувалися з безпосереднього, «живого» спілкування засновників із певним божеством. Услід за В. Джеймсом, релігійну особистість у найзагальнішому розумінні можна розглядати як таку, котра вшановує певне божество, спілкується з ним і виявляє відповідні почуття, дії та досвід [1, с. 34].

Ще на початку минулого століття Е. Шпрангер виокремив шість основних типів пізнання світу і відповідних їм типів людини: «теоретичний», «економічний», «естетичний», «соціальний», «політичний» та «релігійний». «Релігійна людина» – це людина, найвища цінність котрої може бути названа «єдністю». Вона намагається осмислити Всесвіт як певну цілісність, відносячи й саму себе до всеохопної тотальності. З іншої точки зору, релігійна людина визначається як така, «ментальна структура якої перманентно спрямована на творення найвищого й абсолютного ціннісного досвіду» [7]. Приблизно в той самий період у Росії О. Лазурський описує особистість релігійного типу як таку, основу функціонування котрої складає ставлення до Бога як до найвищої цінності, віра в Нього, почуття єдності з Ним і відповідна поведінка [2].

Попри усі ґрунтовні напрацювання класиків, до нашого часу стало очевидним, що пропонувані дефініції релігійної особистості є недостатньо чіткими й операціоналізованими. Один із небагатьох винятків – визначення відомого сучасного дослідника В. Москальця. Учений розглядає релігійну особистість як «людину-носія мінімуму релігії», тобто таку, котра вірить у Бога як Творця і Промислителя світу достатньо сильно, щоб це позначалося на всіх особистісних утвореннях її



психіки й, насамперед, на ціннісно-орієнтаційній її складовій [4, с. 182]. На думку ще однієї української дослідниці О. Матласевич, людині хоча і властива природна схильність до релігійності, але ця схильність водночас не тотожна неминучості, оскільки релігійність та її міра – завжди проблема індивідуального вибору. Відповідно до такого вибору і формується (або не формується – *Н. С.*) релігійна особистість [3, с. 138–142].

Світоглядною протилежністю релігійності виступає атеїзм – система поглядів, що впливає із визнання природного (матеріального) світу єдиним і самодостатнім, а всіх релігій – творінням самої людини. У сучасній науковій літературі розглядають різні аспекти атеїзму – як соціального явища, суспільного матеріалістичного світогляду назагал та складової світоглядної позиції особистості зокрема [5, с. 156].

Надалі поняття атеїзму використовуватиметься саме в останньому із перерахованих аспектів, у зв'язку з чим, поряд із «релігійною особистістю», будемо послуговуватися терміном «атеїстична особистість». «Атеїстична особистість» – це особистість, котра розглядається як носій атеїстичного світогляду. Інакше кажучи, вона не вірить у Бога та/чи будь-які інші «Вищі Сили» (сутнісно нематеріальні, надприродні) й не здійснює відповідні релігійно релевантні дії (моління, сповідання, причащення тощо). Згідно з І. Ягіяєвим, релігійні та атеїсти перебувають на різних полюсах континууму за наступними критеріями: самоідентифікація («віруючий» або «невіруючий»), належність до конкретної релігії, ствердження чи заперечення божественного втручання у розвиток Всесвіту, матеріалістичного або релігійного погляду на світ, суб'єктивна значущість власної релігійності чи атеїзму в житті [6, с. 7].

Здійснивши теоретичний аналіз наявних на сьогодні наукових праць із відповідної проблематики, назагал можемо констатувати, що у сучасній українській психології майже відсутні системні дослідження, де б порівнювалися релігійні й атеїстичні особистості за своїми базовими структурами та рисами. Отже, **мета статті** – емпірично описати та проаналізувати значущі психологічні відмінності між українськими респондентами з релігійною (релігійні особи) та атеїстичною (атеїсти) світоглядними позиціями.

**Виклад основного матеріалу.** Засадничою підставою залучення потенційних респондентів у емпіричне дослідження став принцип добровільності участі в ньому. Заповнити бланки з цілісною батареєю методик («Виміру релігійної активності» Д. Смірнова, модифікованої за змістом «Піктограми» О. Лурії, «Хто Я?» Куна–МакПартленда, «Індекс життєвого стилю» Р. Плутчика, Г. Келлермана, Х. Конте, «16-PF» Р. Кеттелла, «Ваше самопочуття» О. Копіна та ін.) пропонувалося студентам декількох західноукраїнських ВНЗ, їх батькам

і представникам третього покоління. Отже, в дослідженні були охоплені вікові періоди юності, ранньої та середньої дорослості. Загальний обсяг сформованої вибірки склав 575 осіб.

Тут будуть описані ті результати цілісного дослідження, які отримані на підвибірці чисельністю 63 особи – 31 «релігійна особистість» і 32 «атеїстичні особистості». Ключові емпіричні критерії для виокремлення й розподілу респондентів на дві окреслені підгрупи: це, по-перше, власна самоідентифікація («вірю в Бога» або «не вірю в Бога») та, по-друге, «нульовий рівень» або «найвищий рівень» (визначені шляхом вирахування кватилів) релігійної активності респондентів, дослідженої за допомогою «Методики виміру релігійної активності» Д. Смірнова, одна з вагомих складових якої – «Шкала релігійного/природничо-наукового світогляду».

Насамперед вивчалися типові особливості розуміння респондентами із протилежними світоглядними позиціями базових релігійних концептів, теоретично виокремлених через аналіз спеціальної літератури й емпірично репрезентованих через модифікований зміст методики «Піктограма» О. Лурії. Вважаємо, що застосування зазначеного емпіричного інструментарію дає змогу експлікувати зміст символічно-архетипного як найглибиннішого рівня сприймання й осмислення. Розглянемо та порівняємо отримані результати щодо окремих системотвірних релігійних концептів, до яких належать «Бог» і «людина», «Рай» та «Пекло». Розпочнемо з «Бога» (табл. 1 – тут і далі у таблицях перед дужками наводяться відсоткові показники міри репрезентованості типів піктограм, а у дужках – відповідні їх рангові місця).

За результатами, наведеними у таблиці, можна констатувати, що перші три за значущістю символи в обох контрастних підгрупах співпадають – це антропоморфічна й «небесна» символіка, а також символ «хреста». Щоправда, відносні кількісні показники й рангові місця перших двох типів дещо відрізняються. Зокрема, респонденти-атеїсти майже у чверті зафіксованих випадків відтворюють образ «Бога» максимально антропоморфічним, хоч і з атрибутами святості («старець з німбом»), тоді як носії релігійного світогляду частіше послуговуються «небесними» знаками («сонцем»). А от зображення хреста в обох підгрупах зустрічається приблизно з однаковою частотністю. Отже, три перші найвагоміші рангові позиції візуалізованих різними респондентами символів емпірично підтверджують глибинно-психологічну, архетипну природу експлікованих форм («Мудрий Старець», «Сонце (вогонь)», «Хрест»).

Водночас, у респондентів з атеїстичним світоглядом майже утричі частіше зустрічаються антропоморфічні зображення без будь-яких атрибутів святості (наприклад, «бородатого чоловіка похилого віку»),

Таблиця 1

**Графічно репрезентовані категорії символів, які опосередковують розуміння концепту «Бог» атеїстами та релігійними особами**

№ з/п	Види символіки	Атеїсти	Релігійні особи
1.	Антропоморфічні символи з атрибутами святості	23,08 (1)	17,01 (2)
2.	«Небесні» символи	17,95 (2)	27,21 (1)
3.	Хрест	17,95 (2)	16,33 (3)
4.	Антропоморфічні символи без атрибутів святості	17,95 (2)	6,12 (6)
5.	Символи побутової культури	7,69 (3)	1,36 (7)
6.	Абстрактні (в тому числі, геометричні) символи	7,69 (3)	6,12 (6)
7.	Абстрактні символи святості	5,13 (4)	10,88 (4)
8.	«Земні» символи	2,56 (5)	0,69 (8)
9.	Символи релігійної (християнської) культури	–	8,16 (5)
10.	Серце	–	6,12 (6)

майже ушестеро частіше – символіка побутової культури (візуалізації «корони»), тоді як афективно-соматичні піктограми «серця», на відміну від підгрупи релігійних осіб, тут узагалі не виявлені. У зв'язку з цим констатуємо, наприклад, що архетипний образ «Мудрого Старця» при осмисленні концепту «Бог» актуалізується в усіх українських респондентів, а проте така його актуалізація поєднується, залежно від персональних світоглядних переконань, із різними афективними переживаннями й асоціативними образами.

Наступний концепт – це «людина» (табл. 2 на с. 104):

Як бачимо, при осмисленні респондентами концепту «людина» в обох підгрупах спостерігається майже уніфікована емпірична картина. Так, на першому й абсолютно кількісно домінантному ранговому місці опинився тип зображень «схема тіла» («чоловічок»), причому в релігійних осіб його домінування доволі несподівано виявилось ще навіть яскравішим, аніж в атеїстів. Отже, осмислення відповідного концепту пов'язане з потужною тілесною ідентичністю з відповідною матеріалізованою образністю.

Це ж саме стосується піктограм типу «обличчя», який був виокремлений у зв'язку з його помітною частотністю. Натомість зображення «серця» або «мозку» людини – лише поодинокі випадки в обох підгрупах. Отже, «людина» виступає як, насамперед, «земна», матеріалізована, тілесна істота у сприйманні й осмисленні більшістю досліджених українських респондентів.

Таблиця 2

**Графічно репрезентовані категорії символів, які опосередковують розуміння концепту «людина» атеїстами та релігійними особами**

№ з/п	Види символіки	Атеїсти	Релігійні особи
1.	Схема тіла	78,13 (1)	90,98 (1)
2.	Обличчя	6,24 (2)	5,74 (2)
3.	Абстрактні (в тому числі геометричні) символи	6,24 (2)	1,64 (3)
4.	Мозок	3,13 (3)	
5.	Фітоморфічні символи	3,13 (3)	–
6.	Символи побутової культури	3,13 (3)	–
7.	Серце		0,82 (4)
8.	Хрест	–	0,82 (4)

У розрізі осмислення концептів «Рай» та «Пекло» представниками обох підгруп знову спостерігається більше спільного, ніж відмінного. Почнемо емпіричний аналіз із «Раю» (табл. 3).

Констатуємо, що перші чотири приблизно рівнозначні рангові позиції в обох підгрупах посіли метафоричні образи, пов'язані з «небесними» й «земними» символами, а також візуальні відтворення «Бога»/»Святих» та «Людини»/»людей».

Таблиця 3

**Графічно репрезентовані категорії символів, які опосередковують розуміння концепту «Рай» атеїстами та релігійними особами**

№ з/п	Види символіки	Атеїсти	Релігійні особи
1.	«Небесні» символи	44,44 (1)	34,25 (2)
2.	«Земні» символи	34,92 (2)	42,13 (1)
3.	Бог/Святі істоти	7,94 (3)	7,09 (3)
4.	Людина/люди	6,35 (4)	7,09 (3)
5.	Абстрактні (в тому числі, геометричні) символи	3,17 (5)	0,78 (6)
6.	Символи трансформації	1,59 (6)	5,91 (4)
7.	Символи побутової культури	1,59 (6)	–
8.	Символи релігійної культури	–	2,76 (5)
9.	Споруди	–	0,39 (7)

Єдина цікава із психологічної точки зору перестановка двох пріоритетних символів демонструє неочікуваний, на нашу думку, факт: якщо в осмисленні атеїстами «Рай» – це, насамперед, «небесне» місце, то релігійними особами – «земний» образ (а не навпаки). Вважаємо, що це вказує на більшу психологічну досяжність, близькість, або власне зрозумілість «Раю» саме для релігійних особистостей, адже для них він – це, в першу чергу, осяжні земні пейзажі з деревами, квітами й водоймами. А от образи як «Бога», так і «людини» зустрічаються в обох підгрупах приблизно з однаковою частотою. Назагал же осмислення «Раю» експлікує глибинні психологічні образи певного ідеального затишного місця, де безпечно, надійно, є ресурси для повноцінного життя й причому не самотнього.

І ще більш уніфікована метафорична картина експлікована в контексті осмислення «Пекла» (табл. 4).

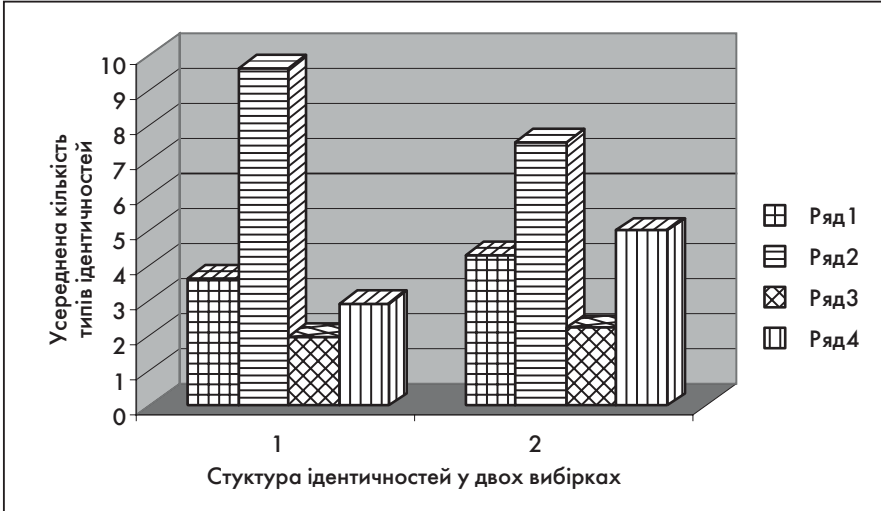
Як бачимо, в обох підгрупах перші чотири рангові позиції взагалі практично не відрізняються – це метафоричні образи «вогню», «інструментів катувань», «нечистої сили» та «людини». Єдине, що можна відмітити: перша рангова позиція «вогню» у підгрупі релігійних осіб пов'язана з помітно більшою відносною кількістю відповідних зображень, а друга – навпаки, меншою кількістю візуалізацій різноманітних інструментів фізичних катувань («ножі», «вила» тощо), порівняно з вибіркою атеїстів.

Інакше кажучи, «земний» архетип «вогню» з усіма його багатоаспектними смислами потужніше виявляється у релігійних особистостей, тоді як атеїстичні особистості більшою мірою демонструють певну

*Таблиця 4*

**Графічно репрезентовані категорії символів, які опосередковують розуміння концепту «Пекло» атеїстами та релігійними особами**

№ з/п	Види символіки	Атеїсти	Релігійні особи
1.	Вогонь/вогнище	37,93 (1)	50,00 (1)
2.	Інструменти фізичних катувань	29,31 (2)	18,39 (2)
3.	Нечиста сила	13,79 (3)	12,07 (3)
4.	Людина/люди	12,07 (4)	9,77 (4)
5.	Абстрактні (в тому числі, геометричні) символи	5,17 (5)	1,72 (7)
6.	Символи природних стихій	1,73 (6)	5,17 (5)
7.	Символ «рух донизу»	–	2,30 (6)
8.	Символ спокуси	–	0,58 (8)



*Рис. 1. Структура основних типів ідентичностей у підгрупах атеїстів (1) і релігійних осіб (2)*

*Примітка.* Ряд 1 – соціальна, ряд 2 – персональна, ряд 3 – наративна, ряд 4 – трансперсональна ідентичність.

фобічність перед потенційною можливістю бути фізично закатованим та/чи знищеним.

Наведені у таблицях дані демонструють домінування антропоморфичної метафоричної символіки як базової і приблизно рівноцінної у контексті розуміння релігійних концептів і атеїстичними, й релігійними особистостями.

Наступним етапом дослідження стало вивчення особливостей емпіричної структури основних теоретично обґрунтованих типів ідентичностей – соціальної, персональної, наративної та трансперсональної. З цією метою було задіяно методику «Хто Я?» Куна–МакПартленда із класичним варіантом інструкції. Усереднені показники кількісного співвідношення зазначених типів ідентичностей у досліджуваних двох підгруп графічно відображені на рис. 1.

Візуально психологічна структура основних теоретично обґрунтованих та емпірично експлікованих типів ідентичностей в обох підгрупах помітно відрізняється. Зокрема, у вибірці релігійних особистостей вона виглядає більш збалансованою. А проте застосування критерію U Манна-Уїтні дає змогу стверджувати, що єдина статистично значуща відмінність між підгрупами зафіксована лише щодо кількості вербалізацій трансперсональних ідентичностей ( $U = 336,00$  при  $p = 0,03$ ;

$\bar{x}_1 = 2,91$  та  $\bar{x}_2 = 5,00$ ). Отже, в даному особистісному ракурсі психологічного аналізу досліджені суб'єкти із двома протилежними світоглядними позиціями відрізняються лише за мірою здатності ідентифікуватися не стільки із розлогими соціальними спільнотами, як це спочатку прогнозувалося нами, скільки з конкретними значущими персоналіями й відповідними особистісними ролями. Причому для релігійної особистості Бог – одна з таких ключових, визначальних у житті Персоналій, що передбачає відповідну трансперсональну ідентичність («Я – син/донька Бога»).

Чіткішу та зручнішу для подальших інтерпретацій емпіричну картину надає вирахована кореляційна матриця відповідних ідентифікаційних структур у двох підгрупах (табл. 5).

Таблиця 5

**Кореляційна матриця структури ідентичностей у атеїстів (А) та релігійних осіб (РО)**

А / РО	Соціальна ідентичність	Персональна ідентичність	Наративна ідентичність	Трансперсональна ідентичність
Соціальна ідентичність	1,00 / 1,00	-0,39* / -0,56***	-0,22 / -0,32***	0,20 / 0,36***
Персональна ідентичність	-0,39* / -0,51***	1,00 / 1,00	-0,18 / -0,22*	-0,41* / -0,66***
Наративна ідентичність	-0,22 / -0,32***	-0,18 / -0,22*	1,00 / 1,00	-0,38* / -0,36***
Трансперсональна ідентичність	0,20 / 0,36***	-0,41* / -0,66***	-0,38* / -0,36***	1,00 / 1,00

Примітка. \* – статистична значущість коефіцієнта кореляції *r*-Пірсона при  $p = 0,05$ , \*\* – при  $p = 0,01$ , \*\*\* – при  $p = 0,001$ .

Отже, у підгрупі релігійних осіб, порівняно з атеїстами, істотніші кореляційні зв'язки різної спрямованості спостерігаються між усіма типами ідентичностей, окрім негативного взаємозв'язку між наративною та трансперсональною ідентичностями, що є приблизно рівноцінним в обох вибірках. Відмітимо окремо й ті взаємозв'язки, які є статистично значущими лише у підгрупі релігійних осіб, а саме: між соціальною та трансперсональною (позитивна кореляція), соціальною та наративною (негативна), а також персональною та наративною (негативна) ідентичностями. Перший факт, на нашу думку, обґрунтовує істотну персоналізованість, психологічну близькість Бога для відповідних

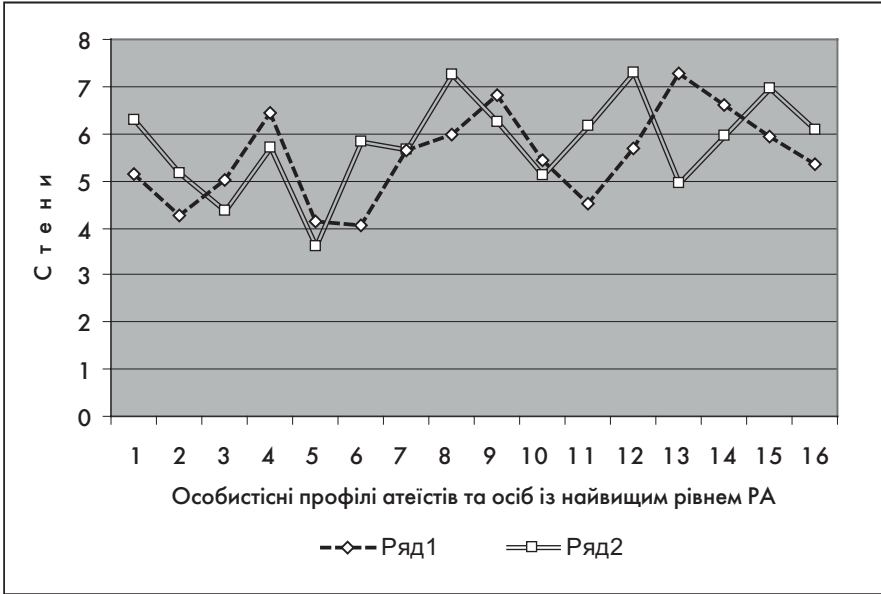


Рис. 2. Особистісні профілі у вибірках атеїстів (1) та релігійних осіб (2)

Примітка. Ряд 1 – узагальнені показники стенів атеїстів, ряд 2 – релігійних осіб.

респондентів, котрі ідентифікуються як з Ним особисто, так і з розлогими релігійними спільнотами; наступні факти демонструють, зокрема, що кількісно домінантна персональна ідентичність релігійних особистостей психологічно є більш статичною, «кристалізованою», консервативною, аніж атеїстичних. Те ж саме стосується і соціальної сфери функціонування перших, порівняно із другими.

Опис окреслених тенденцій істотно доповнюється порівнянням експлікованих й узагальнених особистісних профілів (визначених за питальником Р. Кеттелла) у двох підгрупах (рис. 2).

Згідно з наведеними даними, можна стверджувати, що у підгрупі атеїстів за межі середніх значень виходять показники фактору «L» (7,03 стена), як ознаки «протенсії», та фактору «Q2» (7,5 стена) – «залежності від групи». У вибірці релігійних осіб – показники фактору «I» (7,26 стена), як ознаки «премсії», та фактору «O» (7,29 стена), як «гіпотимії». Результати застосування критерію U Манна-Уїтні дають змогу говорити про наступні статистично значущі відмінності між підгрупами: 1) фактор «A» («Шизотимія – Афектотимія») –  $U = 354,50$  при  $p = 0,05$ ;  $\bar{x}_1 = 5,38$  і  $\bar{x}_2 = 6,29$ ; 2) фактор



«С» («Слабкість Я – Сила Я») –  $U = 347,00$  при  $p = 0,04$ ;  $\bar{x}_1 = 5,22$  і  $\bar{x}_2 = 4,26$ ; 3) фактор «Е» («Конформність – Домінантність») –  $U = 332,50$  при  $p = 0,02$ ;  $\bar{x}_1 = 6,66$  і  $\bar{x}_2 = 5,68$ ; 4) фактор «G» («Низьке супер-Его – Високе супер-Его») –  $U = 258,50$  при  $p = 0,001$ ;  $\bar{x}_1 = 4,28$  і  $\bar{x}_2 = 5,84$ ; 5) фактор «L» («Алексія – Протенсія») –  $U = 344,00$  при  $p = 0,03$ ;  $\bar{x}_1 = 7,03$  і  $\bar{x}_2 = 6,23$ ; 6) фактор «N» («Прямолінійність – Дипломатичність») –  $U = 287,00$  при  $p = 0,004$ ;  $\bar{x}_1 = 4,72$  і  $\bar{x}_2 = 6,16$ ; 7) фактор «O» («Гіпертимія – Гіпотимія») –  $U = 286,00$  при  $p = 0,003$ ;  $\bar{x}_1 = 5,91$  і  $\bar{x}_2 = 7,29$ ; 8) фактор «Q1» («Консерватизм – Радикалізм») –  $U = 161,00$  при  $p = 0,001$ ;  $\bar{x}_1 = 7,50$  і  $\bar{x}_2 = 4,94$ .

Описані результати доповнимо також порівнянням «індексів життєвого стилю» як проявів міри напруженості основних механізмів психологічного захисту в обох підгрупах (табл. 6).

Таблиця 6

**Емпіричні показники міри напруженості психологічних механізмів захисту у вибірці атеїстів та релігійних осіб**

№ з/п	Захисні психологічні механізми	Атеїсти	Релігійні особи
1.	Проекція	67,90 %	71,84 %
2.	Раціоналізація	65,76 %	69,83 %
3.	Витіснення	62,42 %	57,42 %
4.	Заперечення	61,43 %	70,16 %
5.	Компенсація	58,75 %	54,76 %
6.	Регресія	53,72 %	55,98 %
7.	Гіперкомпенсація	52,19 %	68,23 %
8.	Заміщення	50,78 %	48,63 %
<b>Загальна напруженість</b>		<b>59,12 %</b>	<b>62,11 %</b>

Як можна побачити, у підгрупі атеїстів першими трьома механізмами психологічного захисту в ієрархії міри напруженості виступають проекція, раціоналізація та витіснення, у підгрупі релігійних осіб – теж проекція та раціоналізація, а також заперечення. Разом із тим, застосування критерію  $U$  Манна-Уїтні дає змогу стверджувати про статистично значущі відмінності між відповідними підгрупами, крім згаданої раціоналізації, ще за двома іншими захисними психологічними механізмами: 1) механізм заперечення –  $U = 260,00$  при  $p = 0,001$ ; 2) механізм гіперкомпенсації –  $U = 154,00$  при  $p = 0,001$ ; 3) механізм

раціоналізації –  $U = 260,00$  при  $p = 0,001$ . Причому, всі ці механізми потужніше працюють у психологічних структурах саме релігійних осіб.

Проаналізуємо тепер, як усе вищезазначене позначається на мірі суб'єктивного благополуччя респондентів із двох світоглядно контраверсійних підгруп. Згідно із критерієм  $U$  Манна-Уїтні, статистично значущі відмінності виявилися за наступними показниками благополуччя (для зручності подальшого порівняння даних зауважуємо, що при оцінюванні пунктів тут використовується шкала, згідно з якою чим більша задоволеність відповідним аспектом, тим, навпаки, менший конкретний показник – від «4» до «1»):

1) «Я задоволена (ий) тим, як пройшов останній рік мого життя» –  $U = 346,00$  при  $p = 0,03$ ;  $\bar{x}_1 = 2,28$  і  $\bar{x}_2 = 1,74$ ; останні показники засвідчують, по-перше, що переважно всі досліджувані «переважно згодні» з таким твердженням; а проте, по-друге, релігійні серед них істотно частіше погоджуються з цим;

2) «Моє благополуччя розладналося» –  $U = 318,50$  при  $p = 0,01$ ;  $\bar{x}_1 = 2,97$  і  $\bar{x}_2 = 3,42$ ; таким чином, хоча респонденти найчастіше «не згодні» з цим твердженням, але, водночас, атеїсти істотно більшою мірою погоджуються;

3) «Я відчуваюся щасливою людиною» –  $U = 314,50$  при  $p = 0,01$ ;  $\bar{x}_1 = 2,03$  і  $\bar{x}_2 = 1,48$ ; отже, релігійні особи переважно «цілком згодні» з таким своїм самопочуттям, тоді як атеїсти – «швидше згодні, аніж не згодні»;

4) «У моєму житті є джерело радості та підтримки» –  $U = 260,00$  при  $p = 0,001$ ;  $\bar{x}_1 = 1,56$  і  $\bar{x}_2 = 1,13$ ; ситуація є аналогічною до оцінювання попереднього пункту.

Цікаво, що серед усіх відображених у другому блоці методики «Ваше самопочуття» вагомих аспектів життя лише за оцінюванням одного з них між підгрупами виявлені статично значущі відмінності – задоволеністю «харчуванням» ( $U = 343,50$  при  $p = 0,02$ ;  $\bar{x}_1 = 3,91$  і  $\bar{x}_2 = 4,42$ ), причому – на користь релігійних осіб (тут, зауважимо, шкала оцінювання зворотня щодо першого блоку – чим вищий бал, тим вища задоволеність). Припускаємо, що даний факт пов'язаний з особливим ставленням до їжі релігійних осіб, тобто пости й інші харчові обмеження нівелюють ймовірну незадоволеність особистості власним харчуванням у зв'язку зі складною економічною ситуацією у країні.

**Висновки.** Отже, як можемо підсумувати за результатами емпіричного дослідження, вимальовуються наступні особистісні портрети двох контраверсійних світоглядних спільнот українських громадян: 1) з одного боку, із сильнішим «Я», проте зі слабшим «супер-Его», «домінантних», «прямолінійних», «радикальних», «гіпертимічних» і, водночас, «шизотимічних», «протенсичних» атеїстів та 2) з іншого

боку, зі слабшим «Я», проте сильнішим «супер-Его», «конформних», «дипломатичних», «консервативних» і, водночас, «афекто-тимічних», «алексичних» релігійних суб'єктів. Описане поєднання у другому випадку демонструє той факт, що входження постаті Бога (як «Небесного Батька») у структуру «супер-Его» релігійної особи як дещо послаблює її власне «Я», здатність до соціального нонконформізму й індивідуальної інноватики, так і, разом із тим, підсилює емпатійність та довірливість у міжособистісних взаєминах. Водночас, в основі світосприймання, світорозуміння й атеїстів, і релігійних осіб лежать, зокрема, такі спільні глибинні основи як архетипи «Мудрого Старця» й «Вогню», а також потужна тілесна ідентичність.

Крім того, незважаючи на істотно більше суб'єктивне переживання щастя і благополуччя релігійними респондентами, назагал вони приблизно однаковою з атеїстами мірою оцінюють власну задоволеність практично всіма найвагомими аспектами «земного» людського життя («навчанням» та/чи «роботою», «стосунками в сім'ї», «відпочинком» тощо). Якщо на значною мірою дифузні емотивні показники суб'єктивного благополуччя й поширюється дія найбільш вагомих у структурі досліджених релігійних осіб механізмів психологічного захисту – насамперед, заперечення та гіперкомпенсації, то більш диференційованої оцінки ними конкретних сфер життєдіяльності такий вплив переважно не стосується. Також, в основному слабше, порівняно з атеїстами, «Я» релігійних осіб, як і вплив раціоналізації декомпенсує теоретично ймовірнісну на тлі глобального суб'єктивного «щастя» більшу ейфорію у сфері оцінювання конкретних аспектів життя.

**Перспективи подальших досліджень** вбачаємо, насамперед, у кроскультурному їх розширенні: через залучення до потенційної вибірки респондентів представників інших країн та інших світових релігій з наступним порівнянням отриманих емпіричних результатів.

#### **Список використаних джерел**

1. Джеймс У. Многообразие религиозного опыта / У. Джеймс. – М.: Наука, 1993. – 432 с.
2. Лазурский А. Ф. Классификация личностей / А. Ф. Лазурский; [Под ред. М. Я. Басова и В. Н. Мясищева]. – Л.: Государственное издательство, 1924. – 290 с.
3. Матласевич О. В. Психологія релігії: навчальний посібник / О. В. Матласевич. – Острог: Видавництво Національного університету «Острозька академія», 2012. – 350 с.
4. Москалец В. П. Психологія релігії: Посібник / В. П. Москалец. – К.: Академвидав, 2004. – 240 с.
5. Религиоведение: Учебное пособие и Учебный словарь-минимум по религиоведению / Под ред. проф. И. Н. Яблокова. – М.: Гардарики, 2000. – 536 с.

6. Ягіяєв І. І. Чинники психологічного благополуччя особистості атеїста: Автореф. дис. на здобуття наук. ступеня канд. психол. наук: 19.00.01 «Загальна психологія, історія психології» / І. І. Ягіяєв. – К., 2017. – 20 с.

7. Spranger E. Types of Men: The Psychology and Ethics of Personality / Translated by P. Pigors. – New York: G. E. Stechert Co, 1928. – 402 p.

### References transliterated

1. Dzheims U. Mnogoobrazie religioznogo opyta / U. Dzheims. – M.: Nauka, 1993. – 432 s.

2. Lazurskii A. F. Klassifikatsiia lichnostei / A. F. Lazurskii; [Pod red. M. Ia. Basova, V. N. Miasishcheva]. – L.: Gosudarstvennoe izdatelstvo, 1924. – 290 s.

3. Matlasevych O. V. Psykholohiia religii: navchalnyi posibnyk / O. V. Matlasevych. – Ostroh: Vydavnytstvo Natsionalnoho universytetu «Ostrozka akademiia», 2012. – 350 s.

4. Moskalets V. P. Psykholohiia religii: Posibnyk / V. P. Moskalets. – K.: Akademydav, 2004. – 240 s.

5. Religiovedenie: Uchebnoe posobie i Uchebnyi slovar-minimum po religiovedeniui / Pod red. prof. I. N. Iablokova – M.: Gardariki, 2000. – 536 s.

6. Yahiiiaiev I. I. Chynnyky psykholohichnoho blahopoluchchia osobystosti ateista: Avtoref. dys. na zdobuttia nauk. stupenia kand. psykhol. Nauk: 19.00.01 «Zahalna psykholohiia, istoriia psykholohii» / I. I. Yahiiiaiev. – K., 2017. – 20 s.

7. Spranger E. Types of Men: The Psychology and Ethics of Personality / Translated by P. Pigors. – New York: G. E. Stechert Co, 1928. – 402 p.

## Abstract

**Savelyuk N. M.,**

PhD (Candidate of Psychological Sciences),  
Associate Professor (docent)

## RELIGIOUS AND ATHEISTIC PERSONALITIES IN PSYCHOLOGICAL RESEARCH DIMENSIONS

In the article the theoretical basis of «religious personality» and «atheistic personality» is given. Involving a sample of Ukrainian respondents (63 persons, including 32 – self-identified as «atheists») and a set of psychodiagnostic techniques («The Questionnaire of Religious Activity» «by D. Smirnov, modified version of the «Pictograms» technique by A. Luria, «Who am I?» by M. Kuhn & T. McPartland, «Life Style Index» by R. Plutchik, H. Kellerman, H. Conte, «16-PF Questionnaire» by R. Cattell, «Your well-being» by O. Kopina, E. Syslova, E. Zaikin), the psychological features of comprehension of basic religious concepts are empirically studied and described, as well as significant differences between individuals with diametrically opposed addicts worldview.

First of all, the common symbolic-archetypal foundations of understanding of persons with different world-view of basic religious concepts (such as «God», «faith», «prayer», etc.): those are the archetypes of the «Wise Old Man» and «Fire», the scheme of the human body and the symbol of the cross. Empirical features of the general structure of theoretically isolated basic types of identities – social, personal, narrative, transpersonal – are described. comparison of personal profiles of religious respondents with respondents who were self-identified as «atheists» made it possible to assert a statistically significant «affectothemia», «allexity», «diplomacy», «conformality», «conservatism», supreme power of «super-Ego» and at the same time weaker «Ego» of religious personalities. In accordance, they are significantly more affected by protective psychological mechanisms of negation, hypercompensation and rationalization. As part of the measurement of the components of subjective well-being of respondents, it has been found that although, on the whole, religious individuals globally feel «happier» and «more prosperous», however, at levels of satisfaction with specific aspects of life (such as «Learning / Work», «Relationships in the family» etc.) there are no statistically significant differences between religious and atheistic personalities.

---

Отримано – 4 листопада 2017    Рецензовано – 13 листопада 2017    Прийнято – 14 листопада 2017  
Received – November 4, 2017    Revision – November 13, 2017    Accepted – November 14, 2017