

### Література:

1. Кифяк В.Ф. Організація туристичної діяльності в Україні. – Чернівці: Книги – XXI, 2008. – 300 с.
2. Нечаюк Л.І. Готельно-ресторанний бізнес: менеджмент: навч. посіб. /Л.І.Нечаюк, Н.О. Нечаюк. – К. : ЦУЛ, 2009. – 344 с.
3. Матвійчук Л.Ю., Тищук І.В. Регіональні особливості поширення зеленого туризму в Україні // Економічні науки. Сер. Регіональна економіка. Зб. наук. праць. – Луцьк: РВВ Луцького НТУ, 2014. Вип. 11 (43).С. 149–157
4. Полянничко О. В., Катоніна Т. В. Екологізація готельно-рестораної сфери в Україні // Туристичний бізнес: сучасні тренди та стратегії розвитку : Матеріали Міжнар. наук.-практич. Інтернет-конференції (Київ, 16 березня 2018 р.). К.: КНЕУ, 2018. С. 160–163.
5. Пономаренко Є.Г., Ломакіна О.С. Екологічний менеджмент і аудит. Харків : ХНУМГ ім. О.М. Бекетова, 2017. 64 с.
6. Цьохла С.Ю. Економічні основи курортної індустрії й перспективи розвитку / С.Ю. Цьохла // Ученые записки ТНУ им. В.И. Вернадского. Серия: Экономика. – 2008. – Т. 21 (60). – № 1. – С. 286–294.
7. Екологічні готелі і мотелі, 2013 р. : Електронний ресурс. – Режим доступу : <https://www.rav.com.ua/ua/news/otrasl/5069/>.
8. Офіційний сайт Всесвітньої туристичної організації. – Режим доступу: <http://www2.unwto.org/en>
9. Національна політика «зеленого» зростання в Україні / Т.П. Галушкіна, Л.О. Мусіна, Н.І. Хумарова. Одеса: ПРРЕД НАН України, 2012. 272 с.

### Abstract:

#### **Halyna Vavrykovych. RESEARCH CONCEPT OF CONSTRUCTION OF ECO-HOTELS.**

*The article deals with the concept of construction of eco-hotels, aspects of production and consumption of environmental services. The study shows the positive economic and environmental impact of the proposed implementation of green hotels.*

**Keywords:** *eco-hotel, green hotel, "Green Key", ecological management, water conservation, greening of the enterprise, eco-certification.*

УДК: 911: 371.3

### **ВИКОРИСТАННЯ КРАЄЗНАВЧИХ ЕКСКУРСІЙ НА ВИВЧЕННЯ ПРИРОДНИЧИХ ДИСЦИПЛІН (НА МАТЕРІАЛАХ ТЕРЕБОВЛЯНСЬКОГО РАЙОНУ)**

**Леся Царик**

*ТНБК ШЕЛ №9 ім. І.Блажкевич, м.Тернопіль*

*Розглянуто використання краєзнавчо-туристичної роботи при викладанні природничих дисциплін в розрізі екскурсійної роботи. Розглянуто основні ресурси Тербовлянського району для проведення краєзнавчих екскурсій. Запропоновано кілька екскурсійних маршрутів для учнів різних вікових категорій.*

**Ключові слова:** *екскурсія, краєзнавство, природничі дисципліни, Тербовлянський район, ресурси.*

Наш час несе новий виток розвитку в системі освіти та виховання, який відроджує цінність людини, утверджує духовні, морально-естетичні надбаня національного характеру. Ідеалом виховання є національно свідомою людиною, з високими духовними якостями, патріотичними почуттями, яка є носієм кращих надбань національної та світової культур. Виховання та освіта мають сприяти розвитку творчо активної особистості, здатної сприймати прекрасне, гармонійне, досконале у житті, природі, мистецтві [1, с.15].

Нині ми особливо відчуваємо, що неможливо виховувати повноцінне покоління, здатне побудувати гуманне суспільство, без того, щоб діти засвоїли норми моральної культури [2, с.38].

Краєзнавство допомагає вчителю у формуванні в учнів розуміння і почуттів, і в першу чергу, розуміння до свого народу, рідного краю, побачити оточуючий світ таким, який він є насправді, паростки нового, паростки майбутнього.

Для реформування школи, її гуманізації робиться чимало. Основні завдання майбутньої школи - особистісний підхід педагога до учня. Тому розробляються різні системи виховання [1].

Краєзнавчу роботу потрібно проводити планово, дотримуючись наступності. Корисно при

цьому підтримувати зв'язки з відповідними установами та організаціями, поєднувати комплексні дослідження з докладним вивченням окремих питань.

Розвиток краєзнавства неможливий без туризму, туристських походів і подорожей по рідному краю, що передбачає програма загальноосвітньої школи.

Екскурсія як нетривалий колективний похід чи поїздка за межі звичайного оточення дає змогу безпосередньо ознайомитися з природою та діяльністю населення. Це одна з найбільш доступних форм пізнання навколишнього світу.

Екскурсії бувають навчальні, краєзнавчі, загальноосвітні. Кожна з цих груп має точно визначений предмет дослідження - природа, сфери господарської або культурної діяльності населення. Зазвичай їх влаштовують як комплексні.

Екскурсії відіграють велику роль у викладанні краєзнавчих знань у школі, забезпечують найвищу форму наочності в навчанні. Вони не тільки сприяють вивченню учнями свого краю і створенню в них запасу загальних уявлень і понять, але й розвивають інтерес до навколишнього середовища, а також до господарської діяльності людей.

У процесі екскурсійної роботи стимулюються такі важливі якості особистості, як почуття дружби, взаємовиручки, взаємодопомоги, колективізму. Для розвитку навчальних умінь, комунікативних навичок велике значення має наступне обговорення результатів екскурсії.

Участь в екскурсійній роботі сприяє появі й розвитку пізнавальних інтересів, потреби в постійному підвищенню свого інтелектуального рівня, в безперервному навчанні, що дуже важливо з погляду розв'язання завдань, що стоять перед сучасними навчальними закладами.

Екскурсії можна проводити як під час навчання, так і під час навчальних практик, канікулярний період, позаурочний час тощо.

Аналіз шкільних програм з географії засвідчив, що у 6 класі можливе широке використання краєзнавчого матеріалу та впровадження екскурсій:

- вивчаючи тему «Літосфера» можна проводити навчальні екскурсії до відслонень, кар'єрів, печер, останців тощо;

- при вивченні теми «Гідросфера» можна наочно показати дітям форми водної ерозії, джерела, водоспади, наслідки діяльності поверхневих та підземних вод;

- вивчаючи тему «Біосфера та ґрунти», «Природні комплекси», «Вплив людини на природу» необхідно застосовувати екскурсії у живу природу, показувати на місцевості зміни у біосфері спричинені антропогенною діяльністю, вивчати ґрунтові розрізи та відслонення тощо;

Екскурсії та подорожі в навколишнє середовище бажано проводити в межах свого краю. Тернопільська область є багатою на такі об'єкти і їх використання необхідно впроваджувати у навчальні краєзнавчі екскурсії під час навчального року та навчально-виробничих практик.

У 8 класі вивчаючи географію України для кращого закріплення матеріалу бажано організовувати уроки-екскурсії, поїздки у інші регіони України, поєднувати вивчення географії з історією, природою свого краю відвідуючи різноманітні музеї, експозиції тощо. Під час піших та автомобільних екскурсій використовувати топографічні карти (навчити дітей самостійно читати та прокладати маршрути за допомогою карт та інших джерел), краєзнавчі нариси, історичні джерела тощо.

При вивченні розділу «Демографічні процеси та статеві-віковий склад населення світу та України» доцільно застосовувати екскурсії у краєзнавчі та етнографічні музеї, духовно-релігійні об'єкти, на етнографічні і релігійні фестивалі та дійства свого краю, України в цілому. Також можливо виконання учнями творчих робіт краєзнавчого спрямування, присвячених історії населених пунктів, народних звичаїв, обрядів рідного краю.

При вивченні соціально-економічної географії України у 9 класі для учнів можна запропонувати екскурсії на місцеві сільськогосподарські підприємства, різноманітні виробництва (заводи, фабрики тощо), з метою ознайомлення з видами економічної діяльності свого краю, основними технологічними процесами різних виробництв. Крім того можна організовувати екскурсії в науково-освітні заклади, установи міністерства надзвичайних ситуацій та внутрішніх справ, охорони здоров'я, бібліотеки, фінансові установи тощо. Слід також організувати подорожі у містя розвитку місцевих народних промислів: гончарства, ткацтва, лозоплетіння, ковальства тощо.

Всі ці заходи необхідно провадити під гаслом поширення екологічної культури і виховання учнів, дбайливого ставлення до навколишнього середовища, в тому числі за допомогою екскурсій у Національні природні парки та інші території та установи природно-заповідного фонду України.

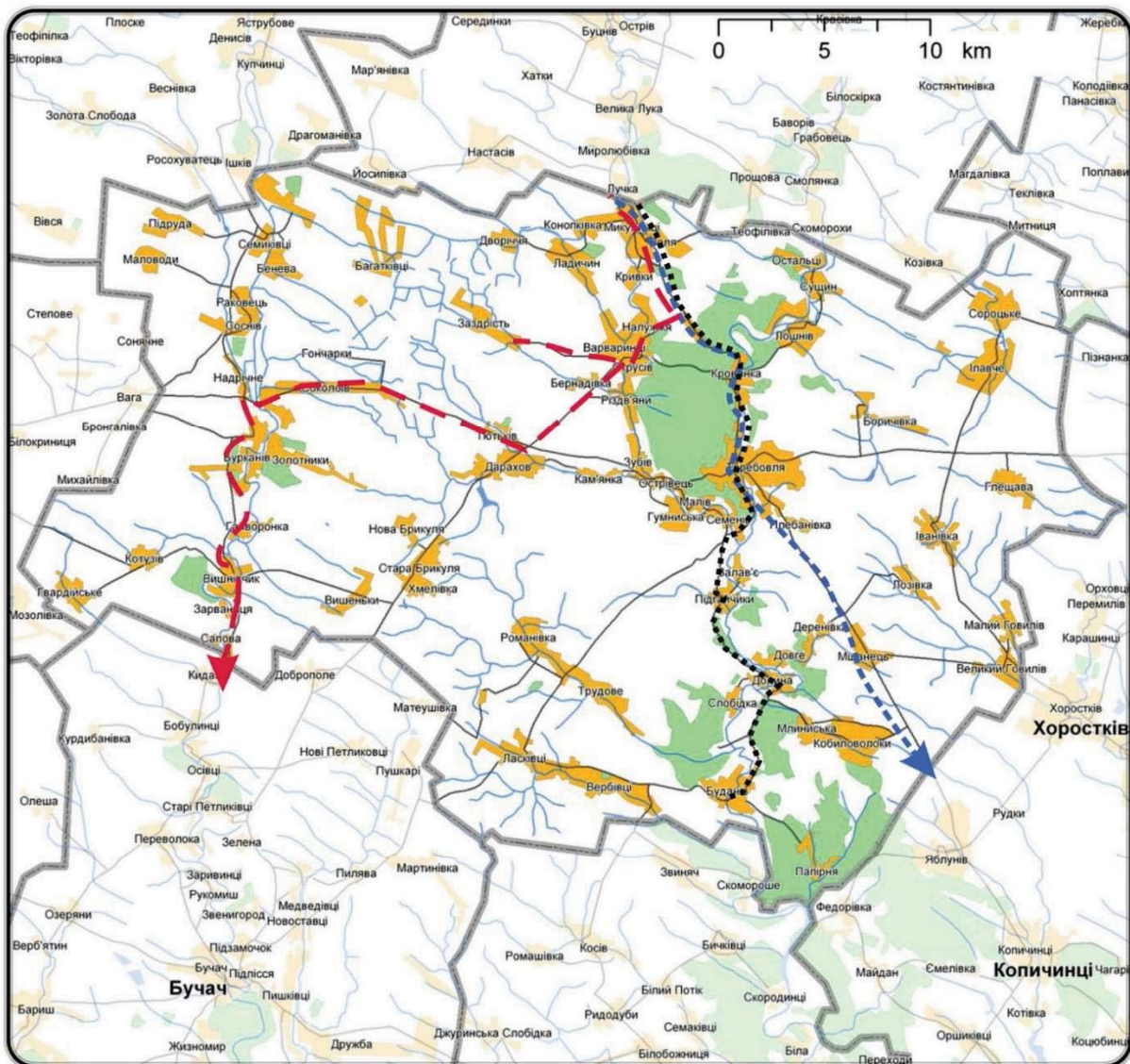
Учням 10-11 класів можна запропонувати екскурсії більш масштабнішого значення вивчаючи території сусідніх країн, ознайомлюючись з їх природою історією, культурою, звичаями,

господарством, економічним розвитком, а також запропонувати проектні роботи – порівняння різних сфер діяльності двох або більше країн. Розвивати у дітей поняття глобальних проблем людства, роль світової громадськості у розв'язанні цих проблем тощо.

У межах Тереховлянського району існує широка база для проведення різноманітних тематичних та різнопланових екскурсій:

- природничих: можливе використання існуючих та перспективних об'єктів природно-заповідного фонду (34 об'єкти та території);
- історико-архітектурних: наявність унікальних архітектурних комплексів Тереховлі, Микулинців, Струсова, окремих об'єктів;
- релігійно-паломницьких: наявність у межах району Марійського духовного центру;
- промислово-виробничих: сміттесортувальної лінії, Микулинецького комплексу виробництв – слабоалкогольних напоїв, хлібозаводу, виробництва м'ясних та ковбасних продуктів, гідроелектростанції у с.Долина, розвинутих фермерських господарств тощо.

Використовуючи перераховані об'єкти можна запропонувати кілька туристичних маршрутів в межах району різного спрямування. Варто поєднувати різні види транспорту, відвідувати різноманітні об'єкти. (рис. 1.)



Умовні позначення:

- ..... - маршрут Микулинці-Буданів
- - - - - маршрут Микулинці-Плебанівка
- - - - - маршрут Микулинці-Зарванця

Рис. 1. Основні екскурсійні маршрути Тереховлянського району



**Піша екскурсія Теребовлю.** Цю екскурсію можна організувати як для місцевих учнів, так і для приїжджих. З Тернополя до Теребовлі можна дістатися як автомобільним, так і залізничним транспортом. В маршрут екскурсії варто включити Теребовлянський краєзнавчий музей, оборонну церкву святого Миколи (XVI ст.), костел і монастир Кармелітів (XVII ст.), Теребовлянський замок (збудований у 1630-х роках). На Замковій горі позаду фортеці є ботанічна пам'ятка природи місцевого значення — 80-річний бір чорної сосни. Слід також згадати об'єкти розташовані поблизу Теребовлі, для відвідування яких, щоправда, необхідно використовувати транспортні засоби: залізничні віадуки у с.Кровінка та с.Плебанівка (1896 року побудови) та Підгорянський монастир.

**Автомобільна екскурсія Микулинці-Струсів-Зарваниця** (позначено на картосхемі червоним пунктиром). Першим містечком на шляху до Зарваниці будуть Микулинці. Тут можна оглянути Микулинецький замок (1550 рік), Троїцький костел (XVIII ст.), Палац графів Реїв (XVIII ст.), комплекс виробництв торгівельної марки Микулин. Цікавим також є те, що у палаці сьогодні функціонує унікальна обласна фізіотерапевтична лікарня.

Наступним на маршруті є с.Струсів, де можна оглянути Церкву св. Миколи (1770 р.) (за легендами з цієї церкви колись вели ходи аж у Теребовлянську фортецю), костел Святого Антонія (1903р.), греко-католицьку церкву святого Миколая (1930 р.), синагогу (XIX ст.), «Келію» язичників (IX ст.). У кількох кілометрах від Стусова розташоване село Заздрість у якому функціонує музей-садиба кардинала Йосифа Сліпого.

Наступним пунктом маршруту є всесвітній Марійський відпустовий центр, одна з найбільших подільських святинь Української греко-католицької церкви у с.Зарваниця з численними церквами, джерелами цілющої води, купальнями, хресною дорогою та Українським Єрусалимом. Марійський духовний центр розташований в межах Зарваницького регіонального ландшафтного парку.

Цей маршрут може бути продовжений у м.Бучач та його околиці з унікальними історико-архітектурними об'єктами.

**Автомобільна екскурсія Микулинці-Кровінка-Теребовля-Плебанівка** (позначено на картосхемі синім пунктиром). Цей маршрут починається, як і попередній, з відвідування Микулинець, огляду віадуків в Кровінці та Плебанівці, пішої екскурсії Теребовлю. Цікавим об'єктом на цьому маршруті може стати сміттесортувальна лінія у с.Плебанівка, де учнів можна ознайомити із сучасними способами сортування побутових відходів. Екскурсійний маршрут може бути продовжений у бік Копичинець, Чорткова тощо.

**Автомобільна екскурсія Микулинці-Кровінка-Теребовля-Долина-Буданів** (позначено на картосхемі чорним пунктиром). Минувши Теребовлю звертаємо в сторону с.Долини де можна відвідати гідроелектростанцію на р. Серет. Далі маршрут пролягає залісненою місцевістю до с Буданів, де розташовані костел 1765 року із скульптурами роботи Пінзеля та Буданівський замок (XVII ст.), який кілька раз перебудовувався і на сьогодні у його стінах функціонує психіатрична лікарня. Крім того Буданів знаменитий навколишніми лісами, в яких багато грибних місць.

Отже, використання екскурсій та подорожей краєзнавчої тематики сприяє кращому засвоєнню навчального матеріалу; вивчення природних особливостей та історії свого краю; становлення міжпредметних зав'язків з історією, біологією, літературою, економікою, фінансовою грамотністю; патріотичному та екологічному вихованню учнів різних вікових категорій.

#### Література:

1. Авер'янова Н. Українознавчі основи виховання особистості / Н. Авер'янова // Рідна школа – 2000. – №10. – С. 15 – 17.
2. Гуменникова Т. Українські національні традиції як засіб формування першо основ моральної культури / Т. Гуменникова // Початкова школа – 1996. – №1. – С. 38 – 40.
3. Маланюк Т. З.. Краєзнавство й туризм як ефективні засоби в патріотичному вихованні учнів основної школи. //Вісник ЛНУ імені Тараса Шевченка № 16 (203), 2010. – С. 112-118.

#### Abstract:

#### **Lesya Tsaryk. USE OF LOCAL EXCURSIONS TO THE STUDY OF NATURAL DISCIPLINES IN TEREBOVLIYA DISTRICT.**

*The use of local and tourist work in teaching natural sciences in the context of excursion work is considered. The basic resources of Terebovlyia district for conducting local lore are considered. Several guided tours are offered for students of different ages.*

*Keywords: excursion, local history, natural disciplines, Terebovlyia district, resources.*