

3. Рудько Г. І. Гірничопромислові геосистеми Західного регіону України: монографія / Г. І. Рудько, Є. А. Іванов, І. П. Ковальчук. – Київ–Чернівці: Букрек, 2019. – Т. 1. – 464 с.; Т. 2. – 376 с.

СУСПІЛЬНО-ГЕОГРАФІЧНИЙ АНАЛІЗ НАРІЗКИ ВИБОРЧИХ ОКРУГІВ ТА ДІЛЬНИЦЬ У ПЕРШОМУ ТУРІ ПРЕЗИДЕНТСЬКИХ ВИБОРІВ 2019 РОКУ (НА ПРИКЛАДІ ЗАХІДНОУКРАЇНСЬКИХ ОБЛАСТЕЙ)

Кузишын А.В.¹, Klamár R.²

kuzyshyn_a@ukr.net

¹Тернопільський національний педагогічний університет ім. В. Гнатюка, Україна

²University of Presov (Slovakia)

The article suggests the analysis of the formation of territorial conditions for conducting elections, by estimating the number of polling stations in the context of administrative territories and their respective accessibility to the electorate. The areas of the Western Ukrainian region have been selected for this study. A spatial analysis of the availability of polling stations through the prism of administrative territories was carried out as well as a comparative analysis of the departure of their number from the average indicator in comparison with the average regional. Generalization has been carried out in the form of a graphical model.

Key words: *elections, territorial election districts, polling stations, administrative-territorial units, territorial accessibility.*

Технологія формування виборчих округів покликана представити волевиявлення громади певної території. З практичної позиції вони представляють територіальні підрозділи, що повинні формуватися за принципами рівного виборчого права та пропорційності (для співставності електоральної прихильності округи мають бути приблизно однакові за кількістю виборців та характером заселення; також при їх формуванні враховуються фактори адміністративного устрою, природних меж, кордонів громад, об'єднаних спільними інтересами). Доступ до даних по формуванню округів дозволяє оцінити «рівність голосів» (рівневиборчеправо), порівнявши співвідношення кількості виборців до кількості представників у кожному окрузі. Маючи доступ до даних щодо меж виборчих округів, групи можна встановити наявність дискримінації в нарізці округів або помітити ознаки «джеримендерингу» (– певні територіальні маніпуляції, які можуть бути помічені під час формування виборчих округів, дозволяють певній партії чи групі отримати політичні переваги за рахунок комунікативного впливу з межами округів). Кількість округів Центральна виборча комісія (ЦВК) визначає, виходячи із Державного реєстру виборців. В законі передбачено, що округи створюються із приблизно рівною кількістю виборців із відхиленням не більше 12 %. ЦВК виходить із того, що орієнтовна середня кількість виборців в одному окрузі становить 161125 осіб. Основною територіальною одиницею виборчого процесу виступаю виборчі дільниці, які утворюються з чисельністю від двадцяти до двох тисяч п'ятисот виборців. При цьому, Закон не визначає, наскільки кількість виборців у окремих округах може перевищувати, чи навпаки «недотягувати» до середньої кількості виборців. Такий діапазон пропонується у Кодексі належної практики у виборчих справах Венеціанської комісії. «Максимально можливе відхилення від норми не мало б перевищувати 10%, але в жодному разі не може перевищувати 15%, за винятком особливих обставин (захист інтересів компактно розселеної меншини, адміністративна одиниця з низькою щільністю населення)», – йдеться у п. 2.2. документу [4].

Згідно із законом про Вибори народних депутатів України, стаття 19, виборчі дільниці поділяються на: 1) малі – з чисельністю виборців до 500 осіб; 2) середні – з чисельністю виборців від 500 до 1500 осіб; 3) великі – з чисельністю виборців понад 1500 осіб [3].

В межах областей Західноукраїнського регіону (Вінницька, Волинська, Закарпатська, Івано-Франківська, Львівська, Рівненська, Тернопільська, Хмельницька та Чернівецька області) виділяється 57 територіально-виборчих округів, що складає 28,5 % від їх загального числа в Україні [6].

Певний інтерес з позиції суспільної географії представляє кількість виборчих дільниць, що діяли в ході виборів в розрізі адміністративних областей. Загалом ЦВК було сформовано на території Західноукраїнських областей 11044 виборчих дільниць або 36,9 % від їх загального числа в Україні [6].

Природньо, що найбільша кількість виборчих дільниць в розрізі адміністративних областей зареєстрована в Львівській області – 2134 (тут зареєстровано 1949 тис. виборців). Найменша кількість одиниць функціонувала в районах м. Львові (від 28 до 62 одиниць на кожен з шести районів цього обласного центру). Найбільша кількість округів була сформована в межах таких територіально-адміністративних одиниць Львівської області: Жидачівський (121), Старосамбірський (115), Яворівський (115). Серед міських пунктів області найменша кількість одиниць була сформована в м. Моршин (2) та м. Трускавець (8), серед адміністративних районів – Радехівський (56) та Сколівський (57). Найбільша кількість великих, за числом виборців дільниць, була сформована практично в усіх районах міста Львова (виняток – Галицький район), а також в Пустомитівському районі (27), а також в м. Дрогобичі (26). Найбільша кількість малих, за числом виборців дільниць, була в Жидачівському (87) Старосамбірському районах (73), а найменша кількість таких дільниць – в усіх містах Львівської області. Таким чином на 34 адміністративні одиниці області припадало 2134 виборчі дільниці (усереднений показник – майже 63 дільниці на адміністративну територію; такі кількісні показники властиві для обласного центру, а також для Буського, Кам'янсько-Буського, Миколаївського, Стрийського та Турківського адміністративних районів).

Досить значна кількість виборчих дільниць в найсхіднішій області досліджуваної території – Вінницькій (1249 тис. виборців). Найбільша кількість виборчих одиниць була сформована в обласному центрі (160), а також в Немирівському (76) та Хмельницькому (74) районах. Найменша кількість виборчих дільниць функціонувала серед міст в Ладжині та Хмельнику (по 13), а також в Чечельницькому (24) районі. У Вінниці також діяла найбільша кількість малих виборчих дільниць (133), що може бути визнано нераціональним прикладом організації роботи виборчих дільниць. Найбільша кількість великих, за числом виборців дільниць, діяла в Хмельницькому (59) та Немирівському (55) районах. Отже, на 33 адміністративні одиниці області припадало 1649 виборчих дільниць або 50 дільниць на адміністративну територію. Цьому критерію відповідають Бершадський, Могилів-Подільський, Мурованокуриловецький, Шаргородський адміністративні райони.

Досить велика кількість виборчих дільниць була сформована в ще одній подільській області – Хмельницькій – 1536. Щоправда, кількість виборців у цій області є дещо нижчою, у порівнянні з лідерами – 1019 тис. осіб. Природньо, що найбільша кількість виборчих дільниць функціонувала в обласному центрі (114), а також в Кам'янець-Подільському (114) та Волочиському (82) районах. В області було досить мало великих дільниць; найбільше їх діяло в м. Хмельницькому (94) та м. Кам'янець-Подільському (24). Водночас різко домінували малі виборчі дільниці – найбільша їх чисельність була в Кам'янець-Подільському (73) та Красилівському (60) районах. Загалом в 26 адміністративних одиницях Хмельницької області середній показник кількості виборчих дільниць складав 59 одиниць. В області було кілька адміністративних територій, які приблизно відповідали цьому критерію – Білогірський та Ярмолинецький райони.

Найзахідніша із подільських областей – Тернопільська, має на своїй території 1182 виборчі дільниці (число виборців – 827,5 тис. осіб). Найбільша кількість виборчих дільниць функціонувала в Зборівському районі (90), що навіть випереджував обласний центр (89) і є радше винятком на виборчому полі досліджуваного регіону. Також досить багато дільниць було сформовано в Тернопільському (79) та Борщівському (77) районах. Серед міст області, які мали статус окремих адміністративних територій, найменша кількість виборчих одиниць була сформована в м. Бережани та м. Кременець (по 11 в кожному), а також в Підгаєцькому районі (33). Серед 21 адміністративної території області усереднений показник кількості виборчих дільниць – 56; цьому показнику відповідає Заліщицький район.

Не зважаючи на незначну кількість виборчих округів (п'ять) та відносно не велику кількість виборців (778,6 тис. осіб), в межах Волинської області було сформовано 1126 виборчих дільниць. З усіх областей Західноукраїнського регіону в межах цієї області було сформовано виборчий округ з найбільшою кількістю виборчих дільниць – 314 (округ № 20, що охоплює Горохівський, Локачинський, Луцький, Рожищенський, Турійський райони). Якщо ж оцінювати кількість виборчих дільниць в розрізі адміністративних районів області, то максимальна їх кількість діяла в Ковельському (93), Горохівському (87) районах та м. Луцьк (83). Найменша кількість дільниць була в Шацькому районі (29), а також в містах Володимир-Волинський (19) та Нововолинськ (21). Усереднений показник кількості виборчих дільниць в розрізі адміністративних одиниць області також складає 56 (в розрахунок бралися 20 адміністративних одиниць області). Близьким до цього показника є кількість виборчих дільниць в Луцькому, Рожищенському та Турійському районах.

В ще одній Волинській області – Рівненській, діяло 1005 виборчих дільниць, між якими було розподілено 869 тис. виборців. Між адміністративними одиницями області спостерігалася досить суттєва амплітуда в кількості сформованих виборчих дільниць. На загальному фоні різко виділяється своєю кількістю виборчих дільниць м. Рівне (108), де згідно з Державним реєстром виборців діяло понад 85 % малих дільниць (ймовірно, це може бути прикладом не досить раціональної територіальної організації виборчого процесу). Досить чисельною була кількість виборчих дільниць в Сарненському (81), Костопільському (70), Дубенському (68) районах. Мінімальна кількість виборчих дільниць діяла в містах Остріг (7) та Вараш (16). З загального розрахунку 20-ти адміністративних одиниць, усереднений показник кількості виборчих дільниць складає 51; до цієї відмітки найбільш наближені Березнівський, Гощанський, Дубровицький, Зарічненський, Здолбунівський та Млинівський райони.

Відносно збалансованою за показниками кількості виборчих дільниць слід вважати Івано-Франківську область. Із 1034 виборчих дільниць, найбільша їх кількість діяла в обласному центрі (111), а також в Коломийському (83) та Рогатинському (78) районах. Мінімальна кількість виборчих дільниць функціонувала в містах Бурштин (10) та Болехів (16). В середньому на кожну адміністративну одиницю (а їх в області виділялося 20) припадало 52 виборчі дільниці. Цьому показнику відповідали Долинський, Калуський, Рожнятівський, Тлумацький райони.

Закарпатська область є однією з двох в Західноукраїнському регіоні, в межах якої діяло менше тисячі виборчих дільниць. Загалом їх тут функціонує 810 і це область, в якій, зважаючи на орографічні особливості, оправданим є існування великої кількості малих виборчих дільниць. Максимальна кількість виборчих дільниць діє в Мукачівському (88), Тячівському районах, а також в обласному центрі (71). Мінімальна кількість виборчих дільниць діє в м. Чоп (3), що є одним з найменших показників на рівні України загалом. В середньому на одну адміністративну одиницю (усього їх 18) припадає 45 виборчих дільниць. До цього показника близькі Рахівський та Міжгірський райони.

Найменша кількість виборчих дільниць діє в Чернівецькій області (562), що загалом природньо, зважаючи на кількість виборців (699,3 тис. осіб), які проживають в межах цієї

області. Шевченківський район міста Чернівці та Сторожинецький адміністративний район мають на своїй території найбільшу кількість виборчих дільниць (65 і 58 відповідно). Мінімальна кількість виборчих дільниць діяла в м. Новодністровську (4), Садгірському районі міста Чернівці (13) та Герцаївському районі (26). В розрізі 15 адміністративних одиниць області, середній показник дільниць на адміністративну територію – 37; до цього показника близькими є нарізка виборчих дільниць Першотравневого району міста Чернівці та Кельменецького адміністративного району.

На основі проведеного аналізу в межах 207 адміністративних одиниць Західної України (адміністративні області, міста та райони в містах, які були основою для формування виборчих дільниць), було створено гістограму, що відображає кількісний розподіл виборчих дільниць та відповідну територіальну доступність до місць голосування. На осі абсцис гістограми вказана кількість виборчих дільниць на території адміністративної одиниці, на осі ординат – кількість адміністративних одиниць, що містять певне число виборчих дільниць. Проведене відповідне групування адміністративних територій за кількістю виборчих дільниць (до 30 виборчих дільниць; 31-60; 61-90; понад 91 виборча дільниця). В гістограм порядковість стовпчиків відповідає одній адміністративній області 1 – Чернівецька область, 2 – Хмельницька область, 3 – Тернопільська область, 4 – Рівненська область, 5 – Львівська область, 6 – Івано-Франківська область, 7 – Закарпатська, 8 – Волинська, 9 – Вінницька область.

Як видно з гістограми (рис. 1), лише Львівська область виділяється великою кількістю дільниць (від 61 одиниці), що припадають на одну адміністративну територію. В решті областей такі показники мають поодинокий характер (Вінницька, Волинська Івано-Франківська, Рівненська та Хмельницька області) або вони відсутні взагалі (Тернопільська та Чернівецька області).

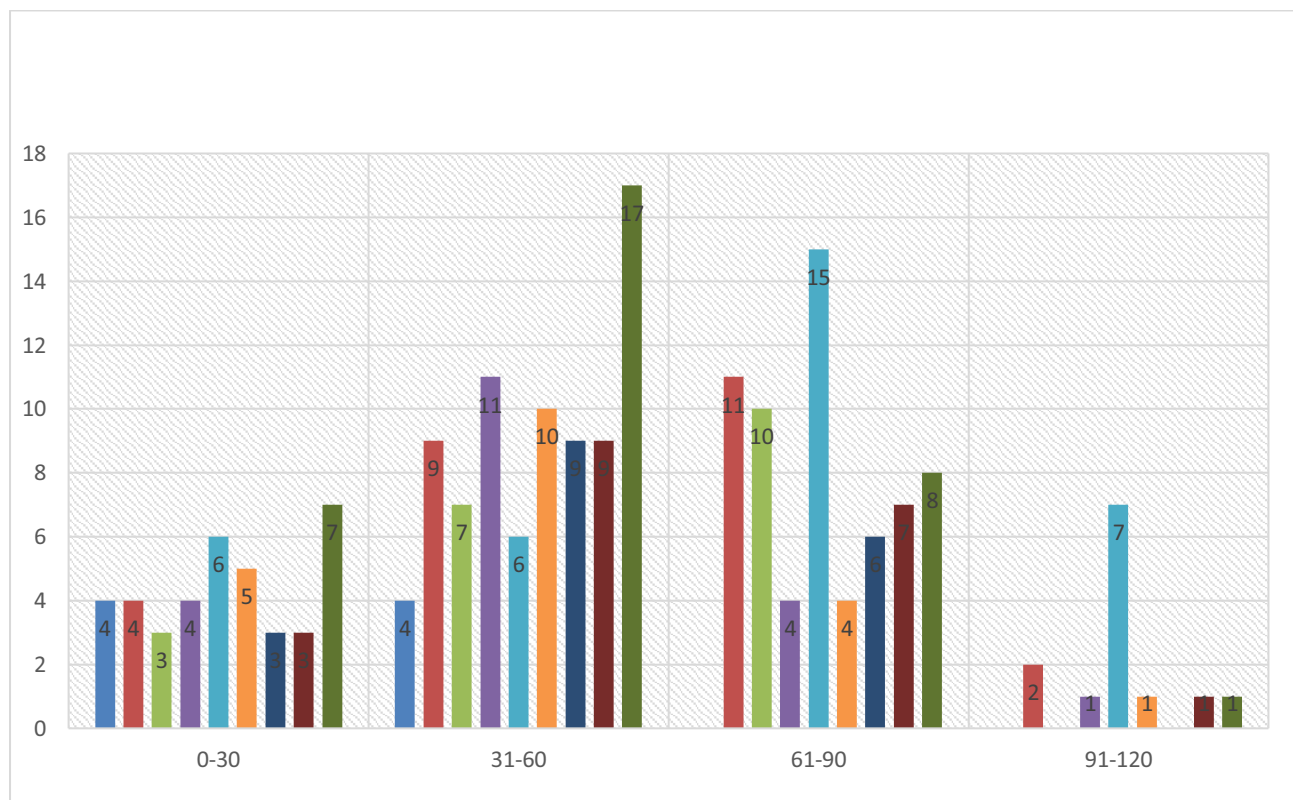


Рис 1. Кількість виборчих дільниць на території областей Західноукраїнського регіону

В усіх областях досліджуваного регіону є адміністративні території з мінімальною кількістю дільниць, що може утруднювати доступність процесу голосування (в м.

Моршин (Львівська область) функціонує дві виборчі дільниці, в м. Чоп (Закарпатська область) – 3, в м. Новодністровськ (Чернівецька область) – 4, в м. Остріг (Рівненська область) – 7; можливо дані адміністративні одинці варто розглядати як складові інших територій та більш реалістично таким чином відображати характер та хід голосування). Здебільшого в межах адміністративних територій виділяється від 31 до 90 виборчих дільниць, що дозволяє зробити низові пункти доступними для голосування та пропорційно розподілити між ними виборців (згідно чинного законодавства).

Висновки. Для адміністративних районів Західної України було здійснено аналіз кількості виборчих округів та виборчих дільниць, що давало уявлення про доступність до виборчого процесу для електорату. Нами розраховувався середній показник виборчих дільниць в межах адміністративних територій, що дозволяє робити висновки про дотримання законодавчих норм про логічне відкриття виборчих дільниць в розрахунку на число виборців та їх прив'язку до певної території.

В чотирьох областях досліджуваного регіону (Львівська, Закарпатська, Чернівецька Рівненська) виявлено адміністративні території, котрі відзначаються мінімальною кількістю дільниць, що ставить під сумнів необхідність їх окремого розгляду та виділення загалом. На загалом збалансованому фоні кількості виборчих дільниць, виділяється Львівська область з великою кількістю адміністративних територій з кількістю дільниць від 91 одиниці, а також Вінницька область з великою кількістю середніх за розміром виборчих дільниць. Інші адміністративні території відзначаються домінуванням збалансованих показників кількості дільниць в межах адміністративних територій.

Перелік використаних джерел:

1. Василенко Є. Вибори та кластеризація територіальних громад [Режим електронного доступу – <http://www.datastory.org.ua/?p=419>
2. Державний реєстр виборців [Режим електронного доступу – https://www.driv.gov.ua/ords/portal/cm_core.cm_index?option=ext_dvk&prejim=2]
3. Закон України про вибори народних депутатів [Режим електронного доступу – <https://zakon.rada.gov.ua/laws/show/4061-17>]
4. Кодексі належної практики у виборчих справах Венеціанської комісії [Режим електронного доступу – [http://www.venice.coe.int/webforms/documents/default.aspx?pdffile=CDL-AD\(2002\)023rev-ukr](http://www.venice.coe.int/webforms/documents/default.aspx?pdffile=CDL-AD(2002)023rev-ukr)].
5. Кузишин А.В. Суспільно-географічна характеристика електоральної культури на виборчому полі населення Карпатсько-Подільського регіону // Наукові записки. Серія: Географія. – Тернопіль: СМП «Тайп». – 2016. – № 2 (41). – С. 104-110.
6. <https://www.cvk.gov.ua/pls/vp2019/wp001.html>

ІНТЕГРАЦІЯ СВІТОВОГО ДОСВІДУ У ВІТЧИЗНЯНІ СНІГОЛАВИННІ ДОСЛІДЖЕННЯ

Тиханович Є., Біланюк В.

genuk.tykh@gmail.com

Львівський національний університет імені Івана Франка, Україна

The publication describes the domestic and world organizations that conduct snow-avalanche research. The methodical approaches to the study of snow cover and avalanche processes are analyzed. The main task in the context of informing scientific institutions and the population about the destruction of the situation is studied.

Key words: *avalanche, natural safety, snow, snow cover.*