

бізнесу, розуміння важливості роботи з персоналом та формування корпоративної культури. Ризики залучення зарубіжних менеджерів полягають у тому, що людина, яка звикла працювати в умовах стабільного і прозорого бізнесу, не зрозуміє української особливості ведення бізнесу.

Основними елементами зарубіжної корпоративної культури виступають дисципліна та здоровий кар'єризм. Стосунки співробітників в одній компанії формалізовані, а певні процедури зафіксовані в корпоративних кодексах. Місце співробітника чітко визначається посадовими інструкціями корпоративної ієрархії, а також тут вказуються взаємозв'язки з іншими працівниками, функціональні обов'язки, рівень його відповідальності. Будь-яке ділове спілкування в межах прозахідної організаційної культури передбачає конструктивну конфронтацію, чим вона і відрізняється від пострадянських традицій ділового спілкування. В результаті стандартизації внутрікорпоративних процесів вплив окремих робітників на загальний процес обмежувався їх функціональними обов'язками.

Відмінності між моделями корпоративної культури є досить значними. Через це, в процесі їх інтеграції або свідомої взаємозаміни можливі конфлікти між іноземним та місцевим персоналом, спровоковані міжкультурними протиріччями. Проте західна культура хоч і повільно але послідовно впроваджується в Україні.

Важлива роль та необхідність присутності в Україні іноземних управлінців. Їх досвід корпоративної культури, побудови управлінських вертикалей, використання технологій успішної побудови та розвитку бізнесу багато в чому унікальний, а тому, необхідний, проте до їх залучення потрібен ситуативний підхід. Отже, в майбутньому можна передбачити поступове збільшення кількості українських топ-менеджерів власне українських компаній; підвищення ліквідації вітчизняного управлінського капіталу.

ЛІТЕРАТУРА

1. Гіряк О. М., Лазановський П.П. Менеджмент; теоретичні основи і практикум: Навчальний посібник для студентів вищих навчальних закладів освіти. – К: «Магнолія плюс», Львів: «Новий світ – 2000», 2003. – 336с.
2. Приятельчук О. Формування української системи менеджменту//Вісник Київського Національного університету ім. Т.Шевченка. Сер. Міжнародні відносини. – К.,2006. – Вип.33-34. – С. 87-89.
3. Багатонаціональні корпорації [Електронний ресурс]. – Режим доступу: <http://epi.cc.ua/mnogonatsionalnyie-korporatsii-24775.html>
4. Розвиток менеджменту в Україні [Електронний ресурс]. – Режим доступу: <http://bibliofond.ru/view.aspx?id=462579>
5. Історичні етапи розвитку менеджменту в Україні [Електронний ресурс]. - Режим доступу: <http://referat-ok.com.ua/menedzhment-organizacii/istorichni-etapi-rozvitku-menedzhmentu-v-ukrajini>

Мариновська І.

Науковий керівник – асист. Гавришок Б.Б.

ГЕОПРОСТОРОВІ ОСОБЛИВОСТІ СТРУКТУРИ СІЛЬСЬКОГОСПОДАРСЬКИХ УГІДЬ КОЗІВСЬКОГО РАЙОНУ

Земельні ресурси є невід'ємною частиною багатства народу. Саме земля протягом багатьох століть залишалася головним ресурсом держави, джерелом добробуту і процвітання населення. Інтенсивні темпи росту населення та викликана ними необхідність інтенсифікації сільськогосподарського виробництва потребують збільшення площі орних земель. З кожним роком проблема деградації земельних ресурсів в Україні стає дедалі актуальнішою. Вирішення зазначених проблем потребує детального аналізу особливостей територіальної та функціональної структури сільськогосподарського землекористування на рівні адміністративних районів.

Метою роботи є вивчення територіальних особливостей структури сільськогосподарських угідь Козівського району, шляхів її трансформації та оптимізації.

Проаналізувавши історико-географічні особливості зміни природи під впливом людини, можна стверджувати, що протягом двох останніх століть сільськогосподарські угіддя стали домінуючими в структурі земельного фонду Козівського району.

Загальна площа земель Козівського району становить 69430 га. З них 63767,95 га (92,27%) займають сільськогосподарські угіддя. Останні розподілені вкрай нерівномірно. Найменшу площу вони займають у Вікторівській сільській раді – 791,65 га, а найбільшу у Козівській селищній раді – 3981,1 га. За величиною площ, зайнятих сільськогосподарськими угіддями, адміністративні утворення в межах району можна об'єднати в три групи.

До першої групи (малі) входять адміністративні утворення, де площа сільськогосподарських угідь становить до 1500 га. Це такі сільські ради: Бишківська, Вікторівська, Геленківська, Дибщенська, Малоплавучанська, Плотичанська, Покропивнянська, Потікська, Слобідківська, Щепанівська.

У другу групу (середні) входять сільські ради, в яких площа сільськогосподарських угідь рівна 1500 – 2500 га: Августівська, Великоходачківська, Вибудівська, Вів'янська, Глинська, Городищенська, Золотослобідська, Кальненська, Козівська, Кривенська, Олесинська.

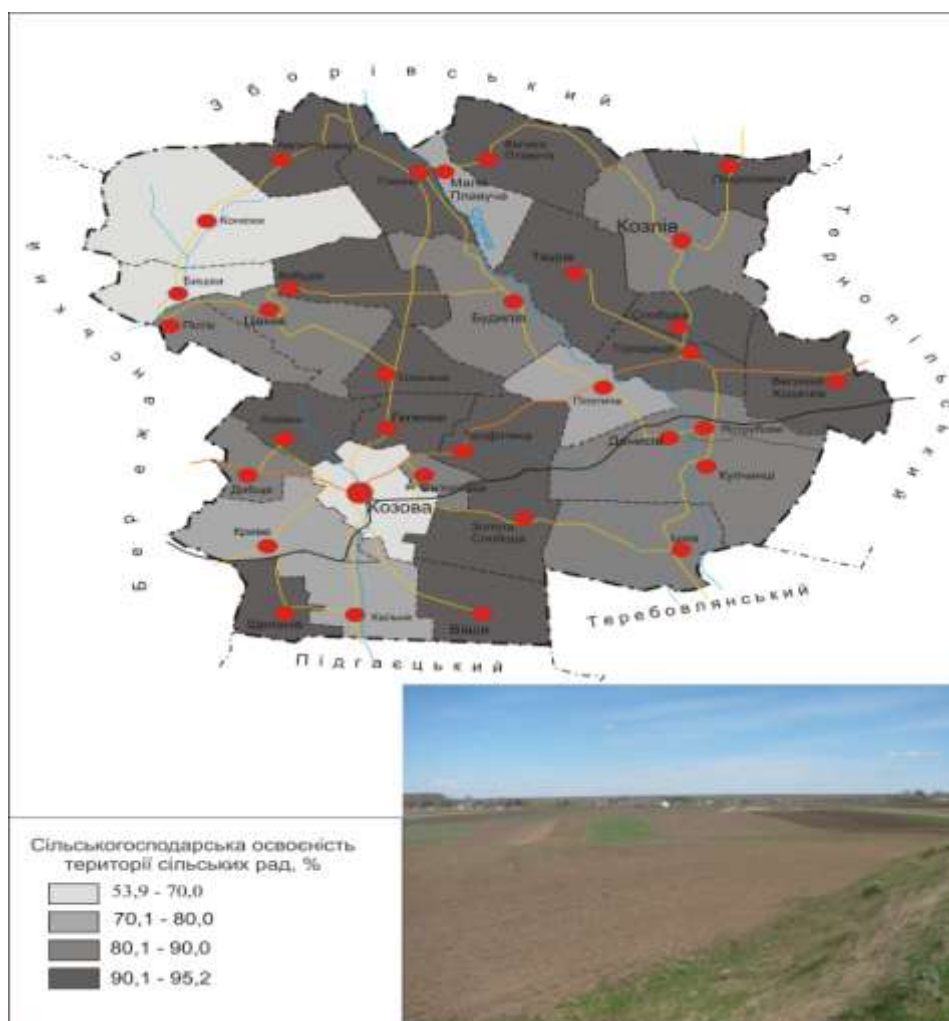


Рис. 1. Сільськогосподарська освоєність території Козівського району

Третю групу (великі) сільських рад з площею сільськогосподарських угідь більше 2500 га складають: Будилівська, Великоплавучанська, Денисівська, Ішківська, Коннохівська, Купчинецька, смт Козлів, Таурівська.

На основі даних управління земельних ресурсів [2] (6-зем) нами обчислено сільськогосподарську освоєність території району в розрізі адміністративних утворень і побудовано відповідну картосхему (рис. 1). Остання демонструє надмірну сільськогосподарську освоєність більшості сільських рад району. Показники нижчі 60% бачимо лише на крайньому північному заході (Коннохівська і Бишківська сільські ради). Нижчу сільськогосподарську освоєність спостерігаємо також по річкових долинах Стрипи і Коропця (села Мала Плавуча, Плотича, Кальне). На вододільних територіях цей показник сягає навіть 95 % (Таурів).

На основі опрацювання статистичних даних [2] нами встановлено, що у структурі сільськогосподарських угідь найбільшу частку займають орні землі. Площа останніх на території Козівського району становлять 545668,5 га (78,59 %). Використання цих земель передбачає щорічне переорювання верхнього шару ґрунту, внесення добрив і отрутохімікатів. Найбільша частка (90%) їх характерна для Вівсянської, Геленківської, Вибудівської, Таурівської сільських рад, найменша – в Бишківській (44,3), Козівській (51,8) Золотослобідській сільських радах.

До структури сільськогосподарських угідь входять пасовища. Площа зайнята під пасовищами дуже мала (4–20%). Найбільша їх частка (18–20%) у Теофіпільській, Глинській, Яструбівській, Потікській сільських радах.

Землі, зайняті під сіножатями в середньому займають 1–4% від площі сільськогосподарських угідь. Найбільша частка їх у Козівській (3,9%) селищній раді. Найменша (0,04–0,2%) – характерна для Дибшанської, Кальнянської, Денисівської сільських рад. В деяких сільських радах узагалі немає сіножатей – Купчинецька, Малоплавучанська, Слобідківська, Яструбівська.

Найменша частка (1–3%) у структурі сільськогосподарських угідь припадає на сади і багаторічні насадження. В межах землекористувань окремих адміністративних утворень вони більш поширені. Так у смт Козова цими угіддями зайнято 27,8%, у Плотичанській та Золотослобідській 21,6% і 18,3% відповідно. Найменша частка багаторічних насаджень (0,1–0,4%) характерна для Великоплавучанської, Будилівської, Денисівської, Ішківської сільських рад.

Для відображення структури сільськогосподарських земель району нами побудовано діаграму (рис. 2). З неї бачимо, що на території Козівського району найбільшу частку займають орні землі – 78%. Пасовища займають – 12%, найменші площі мають сіножаті і багаторічні насадження по 1%. На інші сільськогосподарські землі (господарські шляхи, господарські двори та ін.) припадає 8% площ.

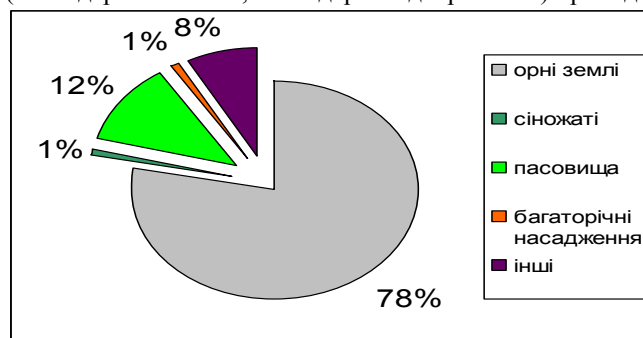


Рис. 2. Структура сільськогосподарських земель Козівського району

Значна частина сільськогосподарських угідь Козівського району знаходиться на осушених землях, де проявляється вторинне заболочення. На сучасному етапі розвитку господарства району спостерігається підвищення рівня розораності та частки просапних культур в складі сівозмін, введення до сільськогосподарських угідь ґрунтів з низькою природною родючістю та екологічною стійкістю. Наслідком цього є розвиток деградаційних процесів і погіршення екологічного стану ґрунтів.

Результатом надмірної розораності земельних угідь схилених місцевостей є інтенсивний поверхневий змив (площинна ерозія). Понад 30% площ орних земель за ступенем деградованості ґрунтового покриву відносяться до категорії середньо і сильно еродованих. За умов сильної ерозії з ґрунтової поверхні щороку змивається шар ґрунту в 2-5 мм; за 10 років товщина зруйнованого шару ґрунту досягає 20-50 мм, і за 100 років – 200-500 мм (20-50 см). За сторічний період у природних умовах відбувається формування всього 2-5 см ґрунтового покриву. Це засвідчує факт, що процеси деградації, руйнування ґрунтів в десятки разів інтенсивніші за процеси ґрунтоутворення [3].

Перехід до агроландшафтної організації території потребує істотного зниження рівня сільськогосподарської освоєності території та формування локальних і регіональних екологічних мереж як каркасів екологічної безпеки території. В агроландшафті повинна створюватися стійка саморегулююча система, яка виключала б негативні явища та реалізовувала б комплексний підхід, тобто забезпечувала б охорону як ґрунтів, так і вод, рослинного і тваринного світу.

ЛІТЕРАТУРА

1. Денисик Г. І. Антропогенні ландшафти Правобережної України [Текст] / Григорій Іванович Денисик. – Вінниця: Арбат, 1998. – 289 с.
2. Звіт про наявність земель та розподіл їх по землекористувачах, власниках землі та угіддях Гусятинського району (станом на 1 січня 2015 р.) [Текст]. – Гусятин, 2014.–182 с.
3. Царик Л. П. Еколого-географічний аналіз і оцінювання території: теорія та практика (на матеріалах Тернопільської області) / Л. П. Царик – Тернопіль: Навчальна книга – Богдан, 2006. – 256 с.

Бончак Х.

Науковий керівник – доц. Новицька С.Р.

ОЦІНКА ТРАНСПОРТНОГО НАВАНТАЖЕННЯ НА ТЕРИТОРІЮ ЗБОРІВСЬКОГО РАЙОНУ ТЕРНОПІЛЬСЬКОЇ ОБЛАСТІ

Транспортно-дорожній комплекс – одне з найпотужніших джерел забруднення навколишнього середовища. Крім того, транспорт – основне джерело шуму у містах, а також є джерело теплового забруднення. Газу, які виділяються внаслідок спалювання палива у двигунах внутрішнього згорання, містять більше 200 найменувань шкідливих речовин, у тому числі канцерогени. Нафтопродукти, залишки від стертих шин та гальмівних колодок, сипкі і пилові вантажі, хлориди, які використовують для посипання доріг взимку, забруднюють придорожні смуги та водні об'єкти. Загальна кількість викидів 25% залишається на самому дорожньому полотні, а решта 75% осідають на прилеглий території.

Питанням впливу автомобільних доріг на довкілля в розрізі впливу автотранспорту та дорожнього будівництва присвячені наукові розробки В. Бойчука, Ф. Гончаренка, І. Євгенєва, Д. Прусенка, В. Скорченка, А. Славуцького, Н. Солєнікова, Н. Орнатського, Я. Хомяка та ін. Огляд літератури з цієї тематики показує, що автори окремо не виділяють впливу негативних факторів розвитку дорожньої мережі на земельний фонд та на здоров'я населення.