

підрозділів гірського пошукового рятувального загону, які знаходяться в гірських районах регіону.[3]

Найбільш цікаві та екстремальні маршрути у Карпатах проходять вздовж хребтів та масивів Чорногори, Горган і Свидовця. Тут є ділянки зі значним перепадом висот, скельним рельєфом, складним орієнтуванням, водними перешкодами.[1]

Отже, спортивні пішохідні походи в межах Карпатського туристичного регіону - це позитивне явище, масштаби якого з року в рік збільшуються. Без сумніву, такий вид активного відпочинку сприяє розвитку туризму як в регіоні, так і в Україні загалом.

### ЛІТЕРАТУРА

1. Волкова І.І. Кондакова Г.О. Розвиток Спортивно-оздоровчого туризму в Україні / І.І. Волкова, Г.О. Кондакова // Серія «Міжнародні відносини. Економіка. Країнознавство. Туризм». – 2014. – Вип. 3. – С. 151-156.
2. Грабовський Ю.А., Скалій О.В., Скалій Т.В. Спортивний туризм: навч. посібник / Ю.А. Грабовський, О.В. Скалій, Т.В. Скалій. – Тернопіль: Навчальна книга – Богдан, 2009. – 304с.
3. Карпатський центр розвитку туризму [Електронний ресурс]. - Режим доступу до ресурсу: <http://ruralcarpathians.com>
4. Масляк П.О. Рекреаційна географія: навч. посібник / П.О. Масляк. – К.: Знання, 2008. – 343 с.
5. Рутинський М. Й. Туристичний комплекс Карпатського регіону України: навчальний посібник / М. Й. Рутинський, О. В. Стецюк. – Чернівці: Книги – XXI, 2008. – 440 с.
6. Федерація спортивного туризму України [Електронний ресурс]. - Режим доступу до ресурсу: <http://www.fstu.com.ua>
7. Філіпов З.І. Спортивний туризм. Організація і методика спортивно-туристичної роботи: навч. посібник для студентів вищих навчальних закладів фізкультурного профілю; за ред. М. Лук'яченка / З. І. Філіпов. – Дрогобич: Коло, 2010. – 344 с.

*Сторожинин Л.*

*Науковий керівник – доц. Альтгайм Л.Б.*

### РЕЛІГІЙНИЙ ТУРИЗМ В ІЗРАЇЛІ

Релігійний туризм вважається однією із найдавніших видів подорожей. Тисячі справжніх вірян здавна вважали для себе обов'язковим відвідати місця, священні для їхньої релігії. Багато прагнули доторкнутися до реліквій заради зцілення себе або своїх близьких. Також потрібно сказати, що сьогодні не менш визначальним для обрання таких подорожей проста цікавість побачити ці історичні і сакральні місця, в яких колись творилася історія релігій, пройти стежками, де ступали ноги великих пророків, насолодитися величчю древніх стін, споруд, храмів.

Паломницький туризм в Ізраїлі приваблює сотні тисяч вірян. Тут зосереджені реліквії трьох великих релігій: християнства, мусульманства і іудаїзму. Навіть люди, далекі від будь-якої віри, чули про Єрусалим, Віфлеєм, Назарет, знають, що таке Храм Гробу Господнього або Стіна плачу [6]. Дослідженням релігійного туризму у державі Ізраїль займалися В.І. Головаченко, І.І. Дахно, М.С. Дорошка, С.М. Тимофеева та інші науковці.

**Мета статті** полягає у аналізі релігійного туризму в Ізраїлі, а також ознайомленні із головними центрами релігійного туризму в цій країні.

**Актуальність дослідження.** Релігійний туризм в Ізраїлі приваблює сотні тисяч вірян. *Релігійний туризм* - різновид туризму, пов'язаний із наданням послуг і задоволенням потреб туристів, що прямують до святих місць і релігійних центрів, що знаходяться за межами звичайного для них середовища. Релігійний туризм поділяється на два основні різновиди: паломницький туризм та релігійний туризм екскурсійно-пізнавальної спрямованості [8].

За оцінками Всесвітньої туристичної організації, святі місця щороку відвідують близько 300 млн. туристів з усього світу [2].

Загалом, за підрахунками економістів, паломництва приносять світовій економіці 13 млрд. євро щорічно [4].

На території Ізраїлю спостерігається значна концентрація релігійних об'єктів. Всі туристи прагнуть відвідати Єрусалим, Віфлеєм, гору Синай, Назарет. Це головні місця для будь-якого паломника. Шлях Христа – один із найпопулярніших туристичних маршрутів. Він зачіпає місця, пов'язані із останніми днями життя Ісуса. Тут можна пройти дорогою, якою схопленого пророка вели на суд до первосвященника, і Віа Долороза або Скорботному шляху. Саме ним йшов Син Божий на Голгофу, щоб прийняти мученицьку смерть і тим самим спокутувати людські гріхи [6].

На Голгофі і навколо неї із часом виникло 40 будівель, серед яких найвідомішими вважаються Храм Гробу Господнього та Храм Воскресіння. Тут же, так чи інакше, відзначені всі місця, пов'язані зі стратою Христа: хто де стояв, йшов, молився і таке інше. [6].

Православні паломники, які приїжджають до Ізраїлю саме доторкнутися до колиски віри, а не просто побачити священні місця, прагнуть зупинитися на нічліг у, колись спеціально для цього побудованому, Горненському монастирі.

Зберігає ізраїльська земля і безліч мусульманських святинь. Одне із місць паломництва – мечеть «Золотий купол». За своєю суттю «Золотий купол» мечеттю не є, оскільки у ньому не здійснюються молитви. За переказами, монументальна будівля зведена, щоб відзначити місце, де знаходиться «наріжний камінь Землі». Сам «наріжний камінь» являє собою величезний уламок скелі, який утворився від удару блискавки у момент вознесіння пророка Мухаммеда [9].

Ще одна не менш знаменита мечеть – «Аль-Акса». Споруджена у VIII столітті, вона пережила безліч набігів і катаклізмів. Тим не менш, вони тільки зміцнили її і привернули увагу тисяч паломників. У наші дні це величезний будинок, що вражає своєю величчю. Його покриває грандіозний чорний купол, а підземні приміщення також славляться своїми розмірами [6].

Слід зазначити, що, незважаючи на повсюдну присутність християнських і мусульманських святинь, історія Ізраїлю таки більше пов'язана із євреями і іудаїзмом. Проте охочих заглиблюватися у цю тему вкрай мало. Релігійний туризм також не дуже пропагує розкриття і обговорення подібних історичних фактів, щоб не втратити свою популярність не тільки серед вірян, але і серед звичайних туристів. У цьому немає нічого дивного, тому що відсутність попиту викликає відсутність пропозиції. Проте, ні для кого не буде зайвим побувати на Храмовій горі, побродити містом Давида, побувати у печері Праотців і у старовинному місті Цфата. Тільки так можна повністю розкрити для себе красу і неповторність Святої Землі [3].

Організація паломницьких турів потребує врахування відмінностей цілей паломництва і звичайних туристичних поїздок. Звідси випливають особливості розміщення та харчування паломників, специфіка екскурсійного маршруту, вибору об'єктів показу, змісту й форми подачі самої паломницької екскурсії. Якщо для групи культурно-пізнавального туру розміщення у готелі із великою кількістю розважальних закладів та скромне харчування у ресторані або кафе у дні посту може бути несуттєвим при оцінці якості туру, то для паломника цей факт може бути негативним і визначальним [5].

Ізраїль має добре розвинуту систему готельно-ресторанного бізнесу, проте паломники часто є невибагливими до побутових умов перебування і потребують здешевлення туристичних паломницьких поїздок за рахунок проживання, харчування та транспортного переміщення. Організатори паломницьких турів повинні враховувати специфіку подібних поїздок і відповідним чином планувати час, вміло поєднуючи екскурсію та участь паломників у богослужінні [8].

Міністерство туризму Ізраїлю має великий штат гідів-перекладачів щодо обслуговування паломницьких турів. Воно повинно враховувати основні паломницькі потреби туристів і працювати із урахуванням побажань духовних мандрівників, формуючи відповідно зміст екскурсій та враховуючи їх час перебування в основних святинях, режим роботи сакральних об'єктів і можливості транспортного забезпечення доставки паломників [3].

При перевазі позитивного в організації паломництва в Ізраїлі, є також проблеми, які мають суто політичне забарвлення. А також, у зв'язку із постійною політичною і військовою напругою та підвищеними заходами безпеки, поліцейські можуть перевіряти особисті речі громадян при вході у торговельні центри, організації, банки та у місцях масового скупчення людей. Туристам і паломникам необхідно чітко виконувати вимоги представників правоохоронних органів Ізраїлю, а також служб безпеки в аеропортах, установах та інших громадських місцях країни, включаючи масові паломницькі центри та зібрання під час богослужінь. Необхідною вимогою владних структур є завжди мати при собі паспорт. І це, не зважаючи на той факт, що рівень терористичної загрози в Ізраїлі останнім часом значно знизився [1].

**Висновки.** У підсумку можна констатувати, що перспективи розвитку релігійного туризму в Ізраїлі є очевидними, оскільки такі поїздки можуть зацікавити широке коло осіб. Влада Ізраїлю розглядає паломництво як важливий елемент прибутків для держави. Експерти із питань розвитку паломництва вбачають у ньому ефективний спосіб підтримати християн Святої Землі як у духовному значенні, так і в матеріальному.

Переважно толерантно й схвально ставляться до християнських паломників представники усіх інших етнорелігійних спільнот на Святій Землі – араби й євреї, мусульмани та іудеї, оскільки у них бачать своєрідні «мости миру» між палестинцями та ізраїльтянами Ізраїль є потужним паломницьким центром глобального значення, який концентрує на своїй території найвідоміші релігійні святині і притягує до себе великі потоки туристів із різних регіонів світу. Вплив релігійного туризму на економіку країни є досить значним і стимулює розвиток, у першу чергу самих релігійних центрів, а також сприяє міжкультурному діалогу і збереженню миру у регіоні.

Ізраїль має величезний потенціал для розвитку туризму. Цьому сприяє і економіка країни, і забезпечення унікальними сакральними туристичними ресурсами.

## ЛІТЕРАТУРА

1. Ізраїль був і залишається «Святою Землею» [Електронний ресурс]. – Режим доступу: <http://www.robinzon.kiev.ua>
2. Всесвітня туристична організація [Електронний ресурс]. – Режим доступу: <http://www2.unwto.org>
3. Міністерства туризму Ізраїлю [Електронний ресурс]. – Режим доступу <http://www.goisrael.ru>
4. Паломництва приносять світовій економіці 13 млрд. євро щорічно [Електронний ресурс]. – Режим доступу: <http://www.religion.in.ua>
5. Патійчук В.О. Особливості функціонування сучасної транспортної системи Ізраїлю / В. О. Патійчук, М. В.

- Макарова // Науковий вісник Волинського національного університету імені Лесі Українки. Серія: Географічні науки. – 2009. – № 10. – С. 102-108.
6. Релігійний туризм в Ізраїлі світі [Електронний ресурс]. – Режим доступу : <http://faqsukrpro.ru>
  7. Релігійний туризм стає популярнішим у світі [Електронний ресурс]. – Режим доступу : [http://www.religion.in.ua/news/foreign\\_news](http://www.religion.in.ua/news/foreign_news)
  8. Сапелкіна З. П. Релігія і культура. Релігійний туризм: навч. посіб. / З. П. Сапелкіна. – К. : Вид-во Акад. праці і соц. Відносин Федер. проф. спілок України, 2012. – 220 с.
  9. Сучасні різновиди туризму : підручник / Ф. Ф. Шандор, М. П. Кляп. — К. : Знання, 2013. — 334 с.

*Царик В.*

*Науковий керівник – доц. Грицак Л. Р.*

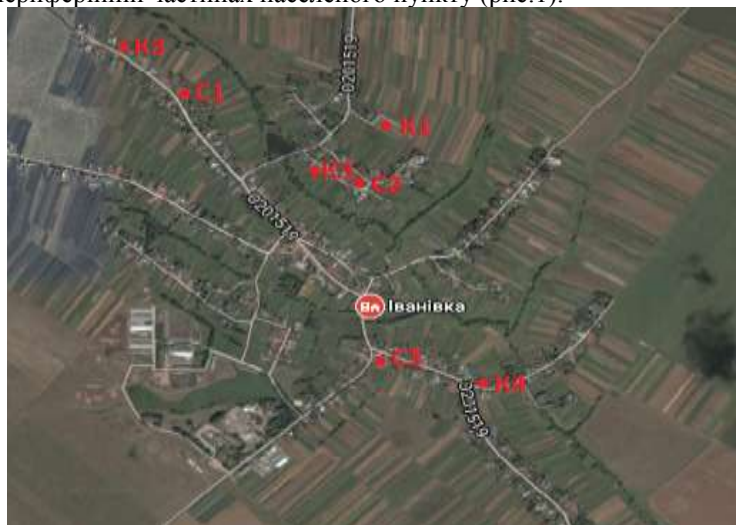
## **ГЕОХІМІЧНИЙ СТАН ЯКОСТІ ПИТНОЇ ВОДИ У СЕЛІ ІВАНІВКА ТЕРЕБОВЛЯНСЬКОГО РАЙОНУ**

Інтенсифікація сільськогосподарського виробництва впродовж останніх десятиріч призвела до зростання антропогенних навантажень на агроландшафти. В результаті відбулися системні зміни у компонентах агроландшафтів, зокрема, внесення значної кількості мінеральних добрив, отрутохімікатів спричинило зміни геохімічних параметрів оброблювальних земель, а разом з тим геохімічні зміни ґрунтових та підземних вод, що залягають у малозахищених водоносних горизонтах, що близько розташовані до земної поверхні. Метою даної публікації є висвітлення результатів геохімічного аналізу якості підземних вод і встановлення причин їх забруднення.

Село Іванівка знаходиться на витоках річки Тайни – правої притоки річки Гнила, на висоті 310 метрів над рівнем моря. Інтенсивному господарському використанню земельних угідь сприяла меліорованість заболочених територій, після осушення яких розораність території сільської ради зросла до 72,8 %. У просторовому відношенні оброблювальні землі знаходяться навколо населеного пункту. Багаторічне внесення мінеральних та органічних добрив, застосування отрутохімікатів призводило до забруднення ґрунтів, а також ґрунтових і підземних вод. Загальна агроекологічна ситуація в певній мірі відобразилась на геохімічних показниках якості питної води у населеному пункті. Доказами цього є результати геохімічних досліджень якості питної води.

Проби питної води взяті із чотирьох криниць глибиною 8-11 метрів, що належать до ґрунтових вод, які залягають у четвертинних відкладах. Ці води вважаються слабозахищеними від антропогенного впливу, оскільки вони відкриті для фільтраційних процесів, і вважаються найбільш забрудненими джерелами питного водопостачання. За хімічним складом ці води з антропогенних відкладів переважно гідрокарбонатно-кальцієві з загальною мінералізацією 0,3...0,8 г/л, задовільної якості. В зв'язку з інтенсивною хімізацією сільського господарства у ґрунтових водах зберігається присутність залишкових кількостей пестицидів та сполук групи азоту [1, 2].

Інші 3 проби питної води взяті із трьох свердловин глибинами від 60 до 65 метрів, води яких належать до горизонту підземних вод, які залягають у девонських пісковиках на глибині 60-80 метрів. Цей водоносний горизонт захищений від потрапляння в нього забруднень з верхніх водоносних горизонтів (неогенових або верхньокрейдяних) через присутність на його верхній межі водотривких кварцово-глауконітових пісковиків з прошарками аргелітів та алевролітів. Місця забору проб знаходяться в різних частинах населеного пункту, що дає можливість проаналізувати параметри питної води у центральній та периферійній частинах населеного пункту (рис.1).



*Рис.1. Приуроченість місць відбору води*

За результатами геохімічного аналізу відібраних проб встановлено показники загального стану