

точно спрогнозувати поведінку людини, відповідно до певної ситуації, у колективі, зазвичай, є сором'язливими і при розмові з колегами часто зніжкують.

За результатами дослідження серед студентів-журналістів показники прояву соціального інтелекту знаходяться переважно на середньому рівні (40%) і рівні вище середнього (33%). Щодо середнього рівня прояву соціального інтелекту, можна сказати, що у таких студентів інколи виникають труднощі у розумінні інших людей, вони краще вливаються в новий колектив, налагоджують нові знайомства, у колективі ведуть себе більш розкуто, більш точно можуть спрогнозувати поведінку інших людей у певних ситуаціях, проте з невеликими труднощами.

Важливо також звернути увагу і на крайні показники, а саме на низький і високий рівень прояву соціального інтелекту. Так, студенти з низьким рівнем (10% – економісти, 7% – журналісти) мають труднощі у розумінні й прогнозуванні поведінки людей, що ускладнює взаємини і знижує можливості соціальної адаптації. Низький рівень CI може у значній мірі компенсуватися іншими психологічними особливостями: розвинутою емпатією, відповідними рисами характеру, стилем спілкування, комунікативними навичками тощо, а також може бути коректований у ході активного соціально-психологічного навчання.

Щодо високого рівня розвитку соціального інтелекту, то такі студенти (3% – економісти, 10% – журналісти), як правило, є успішними комунікаторами, вони контактні, тактовні, доброзичливі і відкриті, дуже добре розуміють поведінку інших людей, формулюють швидкі судження про людей, легко можуть прогнозувати їх поведінку в тій чи іншій ситуації. Також високий соціальний інтелект вказує на інтерес до соціальних потреб, до пізнання себе і розвинуту здатність до рефлексії.

Висновки. Аналізуючи отримані результати, можна сказати, що у студентів-журналістів показники соціального інтелекту загалом вищі, ніж у студентів-економістів, що може пояснюватися тим, що у студентів-журналістів навчальні дисципліни мають гуманітарну спрямованість. Зокрема, до навчальної програми включено такі навчальні дисципліни, завдяки яким студенти можуть навчитись краще взаємодіяти з людьми; пізнають тонкощі налагодження контактів, в той час як у студентів-економістів навчальна програма орієнтована переважно на оволодіння знаннями з точних наук. Проте варто пам'ятати й про те, що спеціальності «Журналістика» і «Економіка» належать до типу професій «людина-людина», а отже пов'язані з безпосередньою міжособистісною взаємодією, де потрібно вміти знаходити спільну мову з людьми, вміти їх зрозуміти і прогнозувати їх дії, задля успішної професійної діяльності. Саме тому розвиток соціального інтелекту є дуже важливим для фахівців обох цих галузей.

ЛІТЕРАТУРА

1. Айзенк Г.Ю. Интеллект: новый взгляд / Г.Ю. Айзенк // Вопросы психологии. – 1995. – №1. – С.111 – 129.
2. Алешина Е.С. Методика исследования социального интеллекта. Адапт. теста Дж. Гилфорда и М. Салливана / Е.С.Алешина. – Спб.: ГП «Иматон», 1996. – 56 с.
3. Дружинин В.Н. Психология общих способностей / В.Н.Дружинин. – СПб.: Питер Ком, 1999. – 368 с.
4. Івашкевич Е.З. Комплексний підхід до визначення структури соціального інтелекту педагога / Е.З. Івашкевич. – Режим доступу: <http://problemps.kpnu.edu.ua/wp-content/uploads/sites/58/2016/12/34-13.pdf>
5. Козляковський П.А. Загальна психологія: навч. посібник / П.А. Козляковський В 2 т. – [2-ге вид., доп. і переробл.] – Т. II. – Миколаїв: Вид-во МДГУ ім. П. Могили, 2004. – 204-233 с.
6. Кудрявцева Н. А. Единство интеллекта. Научный отчет (Грант РФФИ 1993-1994) / Н. А. Кудрявцева. – СПб.: СПбГУ, 1995
7. Социальная психология личности / Под ред. М.И. Бобневой, Е.В. Шороховой. – М.: Наука, 1979. – 273 с.
8. Федоренко А. В. Влияние социального интеллекта на процесс адаптации будущих педагогов-психологов к учебно-профессиональной деятельности и его развитие во время обучения в ВУЗе / А. В. Федоренко // Вестник военного университета. – 2011. – № 3 (27). – С. 53-56.

Копильчак О.

Науковий керівник – доц. Адамська З.М.

ПСИХОЛОГІЧНІ ОСОБЛИВОСТІ РОЗВИТКУ ЛІДЕРСЬКИХ ЯКОСТЕЙ У СТАРШИХ ПІДЛІТКІВ

Сьогодні, в умовах трансформації українського суспільства, особистості необхідно адаптуватися не до сталих умов життя, не до періодичних економічних, соціальних та соціально-політичних, а до перманентних змін, які відбуваються в усе більш швидкому темпі. При цьому людина повинна бути не тільки готовою до цих змін, але й мати здатність продукувати та впроваджувати їх, керувати ними. Це, в свою чергу, вимагає наявності в неї лідерських якостей, найбільш сприятливим періодом для розвитку яких є шкільні роки. В освітньому середовищі сучасної школи молоді люди набувають досвіду громадської діяльності, управління й самоуправління, визначають свій подальший шлях у житті, формують культуру спілкування, як з однолітками,

так і з соціальним оточенням загалом. Саме тому особливо актуальною сьогодні постає проблема розвитку лідерських якостей школярів, а зокрема – старших підлітків.

Уже кілька десятків років підлітковий вік привертає пильну увагу психологів. Серед вітчизняних психологів проблему підліткового віку досліджували І. С. Булах, Т. П. Гончаренко, Т. С. Гурлева, А. М. Наточуй, Т. Ю. Нечитайло, Н. Б. Хамська та ін. У зарубіжній психології проблемою підліткового віку займалися Р. Бенедикт, Л. І. Божович, Дж. Бірр, Б. Бромлей, Л. С. Виготський, Г. Грім, Д. Б. Ельконін, Е. Еріксон, І. С. Кон, К. Левін, Д. Майерс, М. Мід, Ж. Піаже, З. Фрейд, С. Холл, Е. Шпрангер та ін.

Проблемі вивчення лідерства присвячені наукові праці вітчизняних учених О. І. Власової, Т. В. Гури, І. А. Зязюна, С. А. Калашнік, А. Б. Коваленко, В. Є. Михайличенко, О. О. Нестулі, С. І. Нестулі, О. Г. Романовського, О. С. Пономарьова, Н. В. Підбуцької, Г. В. Попової, В. О. Татенка та ін.

Однак попри численні дослідження, особливої уваги сьогодні потребує аналіз психологічних особливостей розвитку лідерських якостей у старших підлітків.

Феномен лідерства став об'єктом дослідження ще на початку ХХ ст. Проте, тільки в 30-40 рр. вперше було здійснено вивчення цього явища на систематичних засадах. На даний час в зарубіжній психології існує кілька підходів до вивчення теорій лідерства:

1) *Теорія рис (харизматична теорія)* (40-50 рр. ХХ ст., Р. Стогділл, Г. Кунц, С. О'Доннел, Р. Манн та ін) – лідерами стають люди, наділені унікальним набором вроджених особистісних якостей, харизмою; «харизма» (дослівно – «благодать») – виняткова обдарованість людини, яка справляє особливе враження на оточуючих [1].

Зокрема, американський психолог К. Берд в 1940 р. склав список із 75 рис, що визначалися різними дослідниками як «лідерські». Серед них були такі: ініціативність, товарицькість, почуття гумору, ентузіазм, впевненість, дружелюбність тощо. З'ясувалося, що лише деякі з цих рис використовувалися часто [2]. Р. Стогділлом були висунуті основні п'ять якостей, які характеризують лідера: розум або інтелектуальні здібності, панування або переважання над іншими, впевненість в собі, активність і енергійність, знання справи. Проте виявилось, що людина, яка володіє всіма цими якостями, не обов'язково є лідером [1]. В результаті тривалих досліджень вчені прийшли до висновку, що немає єдиного списку рис, важливих для лідера.

2) *Поведінковий підхід* (К. Левін, Р. Блейк, Д. Мутон, Р. Лайкерт) – ефективність лідера визначається не його особистісними якостями, а, швидше, манерою поведінки щодо підлеглих. Даний підхід створив основу для класифікації стилів керівництва або стилів поведінки.

3) *Ситуаційна теорія* (Ф. Фідлер) – ефективність лідерства пояснюється впливом соціальних умов, зовнішніх факторів (ситуацій). Лідерство конкретної особи є функцією ситуації. Особа, що є лідером в одній ситуації, зовсім не обов'язково буде лідером в іншій ситуації. Дана теорія представлена моделлю сприятливої ситуації Ф. Фідлера, моделлю «шлях – мета» К. Хауза та Дж. Мітчелла, теорією «зрілості наслідувачів» П. Херсі та К. Бланшара, моделлю «лідера участі» В. Врума та Ф. Іеттона.

3. *Синтетична теорія* – включає в себе основні ідеї всіх попередніх теорій (рисі лідера, ситуація, в якій він діє, думка послідовників). Лідерство розглядається як функція від деяких особистісних характеристик людини, і як функція ситуації.

Український дослідник В. О. Татенко виділяє такі критерії оцінки лідерства: прагнення вести за собою, мотивація першості, впливовість, зануреність і захопаність у свою справу, компетентність і креативність, психологічна надійність, адекватна самооцінка і саморегуляція, самовдосконалення [3].

С. В. Походенко називає лідерство домінантою в різноманітних видах діяльності підлітків. Дослідниця звертає увагу на те, що підліткам притаманні неінтеріоризованість моральних норм у мотиваційній сфері та слабо виражена мотивація самоствердження. Вчинок лідера підлітки визначають соціальними сподіваннями, бажанням позитивного й уникненням негативного зовнішнього оцінювання і пов'язаними з ними соціальними почуттями, неінтеріоризованими моральними нормами. Вказується, що в молодших підлітків слабо розвинені внутрішні механізми соціальної активності, на них більше впливають усвідомлені зовнішні вимоги. Середні й старші підлітки вчинок лідера визначають сформованими особистісними, власними моральними уявленнями. Потреба у власній і соціальній ідентифікації себе як лідера стає визначальною рисою соціального пристосування особистості підлітка до мінливих ситуацій розвитку соціуму [2].

Важливою умовою розвитку лідерських якостей у підлітковому віці є вміння налагоджувати контакти з ровесниками в процесі спілкування, здатність управляти цим процесом (проявляти активність у потрібний момент, брати на себе ініціативу в спілкуванні, активно реагувати на стан партнера і впливати на нього, уміло застосовуючи різні прийоми), вміння представити себе, вловлювати, правильно оцінювати свою реакцію і реакцію партнерів у ході спілкування тощо. Так, з метою виявлення переважаючого типу ставлення підлітків до оточуючих людей в процесі спілкування нами використана методика діагностики міжособистісних стосунків Т. Лірі.

У емпіричному дослідженні, яке проводилося в грудні 2017 року, брали участь 24 обстежуваних – учнів 8-х класів загальноосвітньої школи №22 м. Тернополя, віком 13-14 років.

Як демонструє нижче наведена діаграма на рисунку 1, в загальному середні значення за показниками усієї вибірки досліджуваних знаходяться в межах норми (від 0 до 8) і вказують на переважання адаптивної поведінки у ставленні до оточуючих, що характерно для гармонійних особистостей. Незначне переважання показника I октанта «Авторитарність» може свідчити про схильність більшості старших підлітків до домінування, лідерства, їх енергійність та компетентність, успішність у справах (Рис.1).

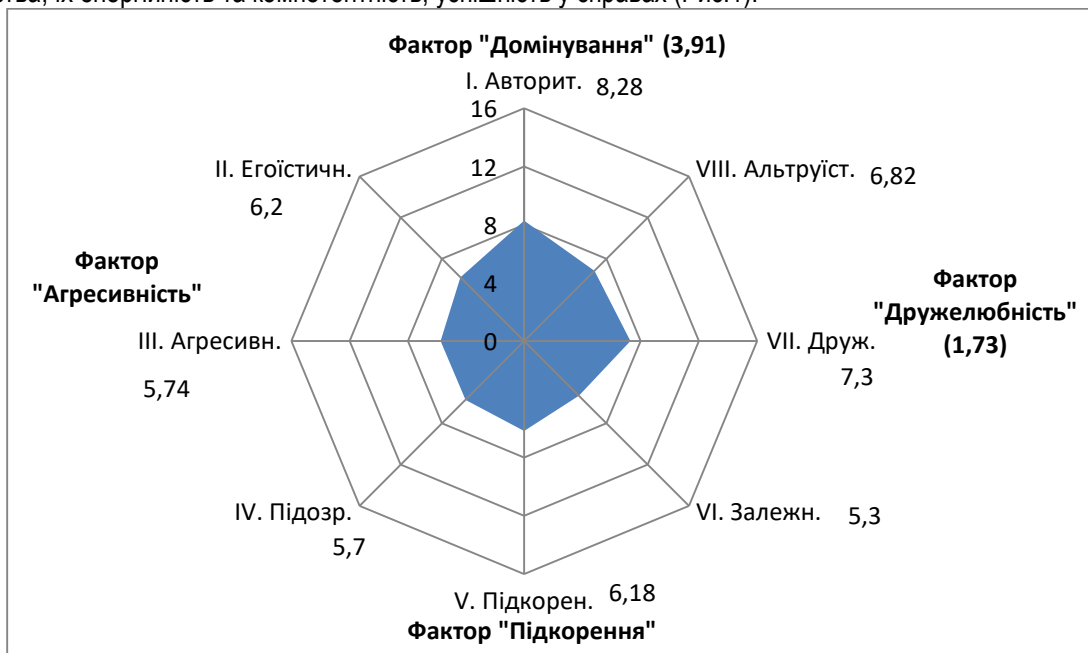


Рис.1. Розподіл основних соціальних орієнтацій підлітків за методикою Т. Лірі (N=24)

Це підтверджується показником за фактором «Домінування» (3,91), позитивне значення якого вказує на прагнення більшості досліджуваних до лідерства.

Позитивне, хоча й не достатньо високе значення в середньому одержав фактор «Дружелюбність» (1,73), що свідчить про схильність більшості підлітків до налагодження дружніх стосунків і співпраці з оточуючими.

У контексті нашого дослідження особливу увагу, варто звернути на показники I октанта «Авторитарність. Зокрема, у більшості досліджуваних виявлено адаптивний тип поведінки – низький (14%) та помірний (42%) рівень авторитарності (від 0 до 8 балів). А, отже, ці досліджувані впевнені в собі, але не обов'язково є лідерами, вони наполегливі і впertі (Рис.2). 26% усіх досліджуваних виявили високий рівень даного показника (від 9 до 12 балів), що вказує на домінантність, енергійність, авторитетність, лідерство.



Рис.2. Розподіл рівнів авторитарності у досліджуваних за методикою Т. Лірі (N=24)

Викликає занепокоєння те, що частина підлітків (18%) виявили екстремальний рівень авторитарності (від 13 до 16 балів), що є свідченням труднощів у соціальній адаптації: схильність до диктаторства, владності,

можливі прояви деспотизму. Це сильні типи особистості, які прагнуть бути лідерами в усіх видах взаємодії та спільної діяльності, покладаються виключно на власну думку, не беручи до уваги порад інших.

Порівнюючи результати, одержані за даним показником хлопчиками і дівчатками, бачимо, що рівень авторитарності у більшості хлопців (Рис.3) знаходиться на високому рівні (42,86%), тоді, як у дівчат – на низькому (16,67%) і середньому (44,44%) (Рис.4).

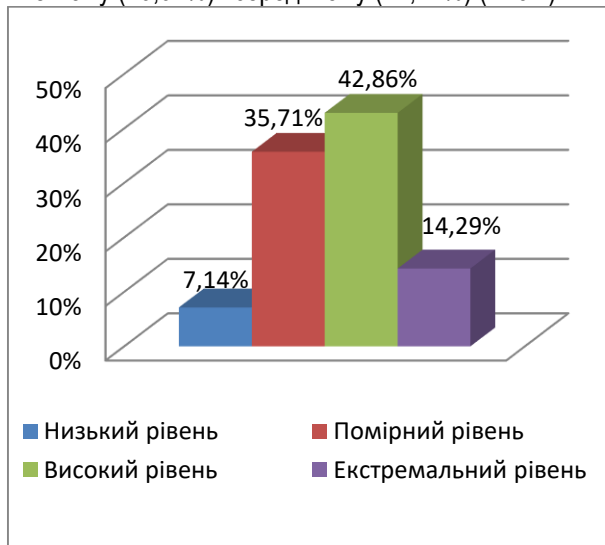


Рис.3. Розподіл рівнів авторитарності у хлопчиків за методикою Т.Лірі (N=10)

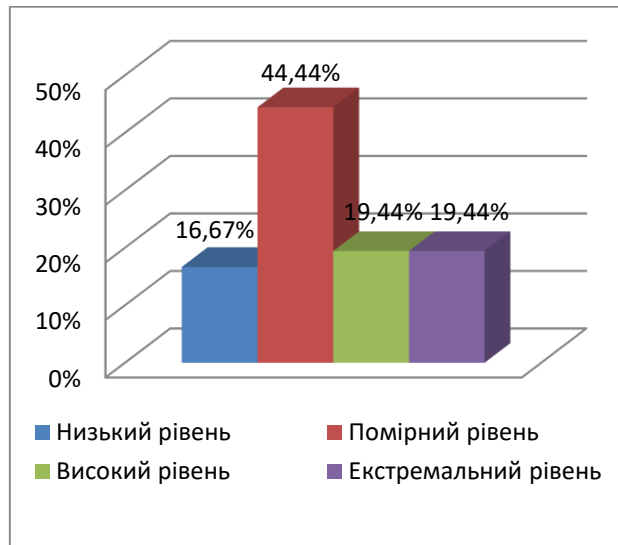


Рис.4. Розподіл рівнів авторитарності у дівчаток за методикою Т.Лірі (N=14)

Це свідчить про те, що хлопці більше схильні до домінування та лідерства, проявляють вищий рівень енергійності, авторитетності та компетентності. Однак, серед дівчат 19,44% виявилось з екстремальним рівнем авторитарності, на відміну від хлопчиків (14,29%), а, отже, вони більше схильні до диктаторського, владного і деспотичного стилю поведінки.

Отже, результати емпіричного дослідження показали, що більшість досліджуваних підлітків схильні до домінування, лідерства, проявляють енергійність та компетентність, вони люблять давати поради і вимагають поваги до себе з боку оточуючих.

ЛІТЕРАТУРА

1. Андреева Г. М. Социальная психология. Учебник для высших учебных заведений / Г. М. Андреева. – [5-е изд., испр. и доп.]. – М.: Аспект Пресс, 2007. – 363 с.
2. Походенко С. В. Психологічні особливості мотивації лідерства у підлітків: автореф. дис. ... канд. пси- хол. наук: спец. 19.00.07. «Педагогічна та вікова психологія»/ С. В. Походенко. – Київ, 1998. – 20 с.
3. Татенко В.О. ЛІДЕР XXI / LEADER XXI. Соціально-психологічні студії / В.О. Татенко. – К.: Корпорація, 2004. – 198 с.
4. Шалагинова Я.В. Психология лидерства / Я. В. Шалагинова. – СПб.: Речь, 2007. – 494 с.

Стельмах О.

Науковий керівник – к. психол. н. Воронкевич О.М.

ОСОБЛИВОСТІ КОМУНІКАТИВНОЇ СФЕРИ ДІТЕЙ З РОЗЛАДОМ АУТИЧНОГО СПЕКТРА

Діти з розладами аутичного спектра суттєво вирізняються як від дітей з нормальним типом розвитку, так і від дітей, які мають інші психофізичні вади. Їм незрозуміло й нецікаво те, що роблять звичайні люди. Навколишня дійсність для них – розмаїття непов'язаних між собою, мінливих звуків, образів, подій, що зумовлюють тривогу і страх.

Вперше у 18 столітті з'явилися описи людей, що, ймовірно, страждали аутизмом (хоча такого терміну ще не застосовували), – такі люди не розмовляли, були надмірно замкнені й мали надзвичайно хорошу пам'ять.

Відомою першою особою з аутичними розладами, за якою спостерігали у клінічних умовах, був Віктор. Дослідженням цього хлопця займався природознавець П.-Ж. Бонатер, який з'ясував, що хлопчик дратувався без видимих причин, більшу частину часу провадив розгойдуючись. Він був не в змозі зрозуміти, що бачить у дзеркалі своє відображення, але при цьому він любив дивитися на своє відображення у спокійній воді ставка; його не цікавили інші діти або їхні ігри. Звуки, які видавав хлопчик, нагадували хрюкання.