

Високі показники особистісної та ситуативної тривожності свідчать про те, що вона виявляється в учнів і як емоційний стан, який є недовготривалий і може змінитися, і як якість особистості, яка потребує допомоги спеціаліста, бо вже є закріплена як особистісна характеристика людини і приносить труднощі у щоденне життя учня. Середні та низькі показники дають можливість побачити в яких ситуаціях тривожність має властивість підвищуватись і за допомогою чого вона нормалізується.

Отже, аналіз наукових джерел з проблеми дослідження показав, що підлітки є найбільш вразливими до виникнення комп'ютерної залежності, бо їх фізіологічний та психічний стан є дуже мінливий та вразливий в цей період. Тому підлітка, що залежить від комп'ютера можна легко відрізнити від інших. Він звернений усередину себе, не помічає або ігнорує зовнішні події, погано адаптується до реального життя. Навіть краса природи сприймається з меншим захопленням, оскільки можливості комп'ютерної графіки безмежні, і на екрані монітора з'являються чудові, фантастично прекрасні, але неіснуючі насправді, пейзажі. Потяг до комп'ютерних ігор – із подорожами до неймовірних світів усе більше занурює у віртуальність. Цей стан вже й називається інтернет-залежністю.

Отримані нами результати дослідження дозволяють зробити висновок, що взаємозв'язок комп'ютерної залежності з рівнем агресивності та тривожності підлітка є дуже тісним. Встановлено, що в учнів з високим рівнем комп'ютерної залежності відповідно спостерігається вищий рівень агресивності та тривожності. В молодших підлітків виявлено вищий рівень комп'ютерної залежності і відповідно вищі показники агресивності та тривожності. Отримані результати можуть бути пояснені тим, що знаходяться ще на стадії пошуку себе та самоствердження, а старші вже у більшій мірі реалізуються та самоактуалізуються в соціумі.

З метою подолання комп'ютерної залежності у дітей підліткового віку нами розроблено корекційно-розвивальну програму роботи, психологічні рекомендації батькам та вчителям, які допоможуть попередити або подолати комп'ютерну залежність у підлітків. Перспективи подальших досліджень вбачаємо у розробці психолого-педагогічних технологій подолання комп'ютерної залежності у дітей підліткового віку.

#### ЛІТЕРАТУРА:

1. Коваль Л.Г. Соціальна педагогіка / Л.Г. Коваль, І.Д. Зверева, С.Р. Хлеб'юк – К.: ІЗМН, 1997. – 392 с.
2. Мясников И.Н. Подростки в киберпространстве / И.Н. Мясников // Народное образование. – 2009. – № 6. – С. 267-271.
3. Прийменко В.Н. Діти, які грають в комп'ютерні ігри, або комп'ютерна залежність / В.Н. Прийменко // Психолог. Шкільний світ. – 2006. – № 46. – С. 13-15.
4. Стеценко І.Б. «Герой» нашого часу: психологічна класифікація комп'ютерних ігор / І.Б. Стеценко // Психолог. Шкільний світ. – 2006. – № 46. – С. 10-12.
5. Терещук Н.В. Ігрова залежність у підлітковому віці як форма адиктивної поведінки / Н.В. Терещук // Практична психологія та соціальна робота. – 2009. – № 2. – С. 8-12.

*Федун О.*

*Науковий керівник – доц. Пеньковська Н. М.*

### ОСОБЛИВОСТІ ВЗАЄМОЗВ'ЯЗКУ СУЇЦИДАЛЬНОЇ ПОВЕДІНКИ ТА АКЦЕНТУАЦІЙ ХАРАКТЕРУ У СТАРШИХ ПІДЛІТКІВ

**Актуальність дослідження.** У всьому світі самогубство є однією з важливих проблем суспільного здоров'я. Нею займається міждисциплінарна наука суїцидологія, яка спирається на знання філософського, соціологічного, психологічного, педагогічного, медичного та біолого-генетичного характеру.

Катастрофічне зростання самогубств в останні роки, а також деякі статистичні дані, наприклад, той факт, що самогубство найбільш характерне для кризових періодів життя людини, свідчать про те, що вивчення суїцидальної статистики є важливим для стабілізації та управління демографічною ситуацією в країні [5].

Актуальність проблеми, зокрема підліткового суїциду, полягає в тому, що, залишаючись на індивідуальному рівні «затабуваним» через свою інтимність, нині самогубство сприймається загалом як негативне моральне явище, адже людські втрати не можна виправдати. Водночас проблема мінімізації самогубства визнається дотепер не розв'язаною.

**Об'єктом дослідження** є особливості суїцидальної поведінки у старшому підлітковому віці. **Предмет дослідження** – особливості взаємозв'язку між суїцидальною поведінкою та акцентуаціями характеру у старших підлітків.

**Мета** нашого дослідження полягає у визначенні причин та особливостей проявів суїцидальної поведінки в старшому підлітковому віці і встановленні взаємозв'язку суїцидальної поведінки та акцентуацій характеру старших підлітків.

Згідно із поставленою метою визначено такі **завдання дослідження**:

1. Проаналізувати стан дослідження проблеми суїциду у психології та охарактеризувати його як форму саморуйнівної поведінки.
2. На основі аналізу фахової літератури виявити особливості суїцидальної поведінки у старшому підлітковому віці, описати причини та чинники формування суїцидальних настроїв у старших підлітків.
3. Емпірично дослідити взаємозв'язок між акцентуаціями характеру та суїцидальною поведінкою.
4. Розробити та реалізувати корекційну програму для профілактики суїцидальних проявів у старшому підлітковому віці.
5. Перевірити ефективність корекційної роботи.

**Висвітлення проблеми.** У сучасному житті особливо гостро постали проблеми суїцидальної поведінки. Людина, живучи в суспільстві, зазнає впливу соціального середовища і сама впливає на нього. Постійні труднощі, які вона переживає, послаблюють її адаптивні можливості. Це зумовлює агресивність особистості, дисонанс, депресію, неадекватну самооцінку. Поєднання кількох мотивів (особистісних і ситуативних) спричинює суїцидальну поведінку людини. Крім цього, неувага дорослих, зокрема, батьків і педагогів, їх небажання зрозуміти, чи, хоча б, вислухати молоду людину, призводить до постійного зростання кількості спроб (в тому числі і вдалих) суїциду серед молоді [1].

*Саморуйнівна поведінка* – це термін, який використовується для позначення особливих видів деструктивної поведінки спрямованих на себе. Така поведінка може приймати форми суїцидів, залежності від психоактивних речовин, азартних ігор, екстремальних видів спорту та професій підвищеного травматизму та співзалежності. Відомо, що аутодеструктивна поведінка присутня у людей, котрі страждають депресивними розладами, та при багатьох формах особистісних деструкцій [4].

Особливого звучання і все більшої гостроти набуває проблема підліткового суїциду. Насамперед це пов'язано з тим, що діти дуже рано дорослішають і, відповідно до своїх не за віком дорослих мрій, хочуть самоутвердитися, отримати більше від життя. Природно, що внаслідок різних причин зрозуміти й пристосуватися до дорослих проблем діти й підлітки ще не можуть. Тут дуже велику роль відіграє юнацький максималізм, і, на жаль, іноді підлітки, заблукавши у лабіринтах невирішених проблем, не знаходять нічого кращого, як покінчити життя самогубством.

Часто на прийняття такого рішення впливає неблагополучна атмосфера в сім'ї, відсутність належної уваги з боку батьків та їхня нездатність зрозуміти дітей. Таким чином, у самогубствах підлітки знаходять уявний вихід з психологічних проблем, що нагромадилися.

Підліткові поведінкові реакції часто лякають батьків і вчителів. А між тим є абсолютно звичайні або, як кажуть фахівці, нормативні віково- специфічні поведінкові реакції, які проходять з віком, не залишаючи істотних наслідків у житті людини. Для батьків і педагогів важливо знати про існування таких реакцій, щоб своїми діями не погіршити ситуацію і не перетворити нормативну реакцію підлітка в патологічну, коли, через вчинені підлітком дії, вже треба бити на сполох і йти на прийом до спеціаліста – психолога, психотерапевта, психіатра або інспектора у справах неповнолітніх [2].

Практично всі педагоги, які працюють з підлітками, стикаються з труднощами, викликаними особливостями їх поведінки: неадекватність вчинків, схильність до конфліктів, емоційна нестійкість, різкі коливання самооцінки, афективні спалахи, гіперактивність, егоїзм і багато інших. Ще складніше знаходити шляхи порозуміння з підлітками, у яких спостерігаються стійкі відхилення від соціально-культурних норм життя і поведінки.

Не рідко, з ускладненою поведінкою поєднуються акцентуації характеру, що неминуче веде до таких негативних проявів як: протиправні дії, суїцидальні спроби, вживання наркотиків, алкоголю тощо [2]. При кожному типі акцентуації є властиві йому, відмінні від інших типів, «слабкі місця». Оскільки підлітковий вік є кризовим, особливості характеру підлітка часто загострюються, а при тривалій дії психогенних чинників, що адресуються до «місця найменшого опору», можуть мати місце тимчасові порушення адаптації, відхилення в поведінці [3].

Розгляд проблеми у контексті підліткового віку надає їй особливої гостроти. Психофізіологічні особливості, притаманні підліткам, зумовлюють значну не контрольованість

суїцидальної поведінки. Спілкування з однолітками, визначає певну самодостатність підліткової субкультури, що також ускладнює можливості психологічного впливу на суїцидальні прояви.

Беручи до уваги те, що підлітковий вік є досить критичним та суперечливим, оскільки характеризується різкими коливаннями настрою, швидкими переходами від екзальтації до субдепресивного стану, ми припустили, що на цьому етапі життя зростає ризик виникнення суїцидальних тенденцій. Для підтвердження або спростування даного припущення нами було розроблено програму комплексної діагностики дослідження, яка включає в себе наступний діагностичний інструментарій:

«Методика визначення схильності до суїцидальної поведінки» (М. Горська), за допомогою якої можна виявити схильність індивіда до суїцидальної поведінки в старшому підлітковому віці.

«Тест на виявлення суїцидальних намірів» (Н. Шавровська, О. Гончаренко, І. Мельник), за допомогою якого можна виявити суїцидальні наміри підлітка, а також їхні причини.

«Методика аутоідентифікацій акцентуацій характеру» (Е.Г. Ейдеміллер), за допомогою якої можна виявити типи акцентуацій характеру особистості досліджуваного.

При виборі методик ми враховували індивідуальні та вікові особливості досліджуваних. Також одним із критеріїв вибору була наявність у методиках завуальованості змісту, яка давала змогу отримати більш достовірні результати. Такий підхід до організації експерименту уможливив одержання достатньої кількості даних, які необхідні для встановлення взаємозв'язку між такими досліджуваними категоріями, як суїцидальна поведінка, суїцидальні наміри та акцентуації характеру у старших підлітків.

У дослідженні взяли участь 90 старшокласників – учнів 9-10 класів Тернопільських загальноосвітніх шкіл № 11 і № 19, з яких 44 хлопців та 46 дівчат, віком 14-15 років.

У ході первинної діагностики схильностей до суїцидальної поведінки виявилось, що у 64 досліджуваних, що становить 71%, спостерігається низький рівень схильності до суїцидальної поведінки, у 18 досліджуваних (20%) простежується рівень схильності до суїцидальної поведінки в нормі та у 8 досліджуваних або 9%, спостерігається високий рівень схильності до суїцидальної поведінки.

За результатами дослідження суїцидальних намірів встановлено, що 31 учням (34%) притаманний високий рівень ризику суїцидальних намірів, а у 59 учнів, що становить 65% діагностувався низький рівень їх ризику.

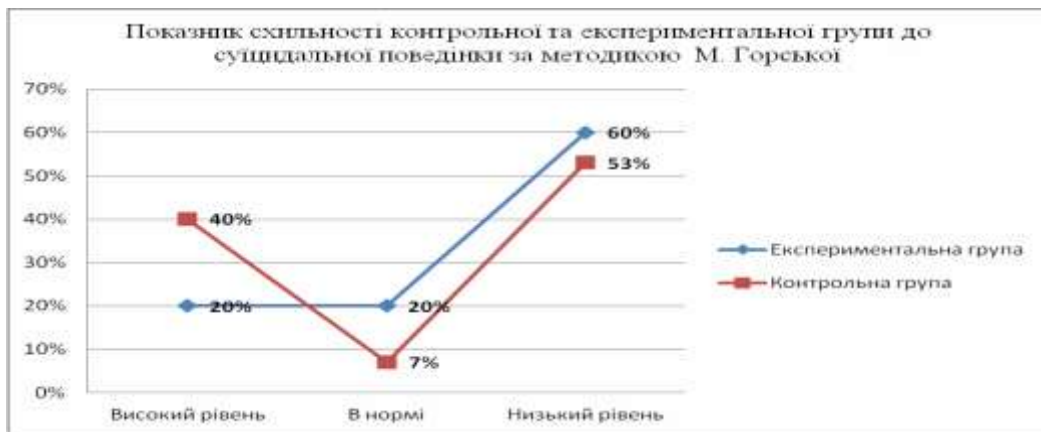
Дані, одержані за методикою визначення акцентуацій характеру показали, що у більшості учнів виявились змішані типи акцентуацій характеру, що може свідчити про несформованість або нестійкість деяких рис характеру або їх загострення.

За результатами первинної діагностики нами було сформовано дві групи – *контрольну* та *експериментальну*, до яких було залучено однакову кількість учнів по 15 у кожену.

До експериментальної групи ввійшли підлітки, у яких виявлено високий рівень схильності до суїцидальної поведінки та суїцидальних намірів. На них здійснювався цілеспрямований вплив для зниження рівня суїцидальних тенденцій. З цією метою нами була розроблена корекційно-профілактична програма, яка включала десять занять. Основними методами впливу були: мозковий штурм, рольова гра, елементи арт-терапії (індивідуальне та групове малювання), історії і притчі, інформаційне повідомлення, робота в парах, рефлексивні коментарі тощо.

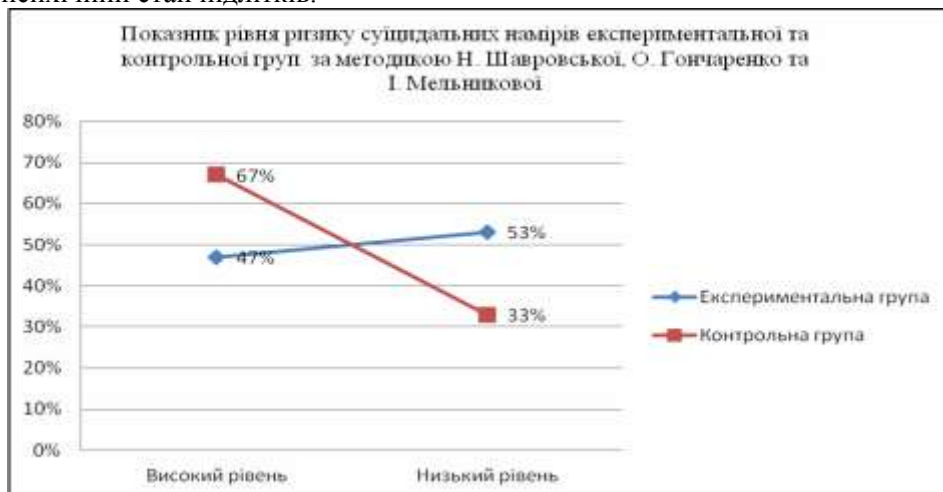
Після реалізації формувальних впливів нами була здійснена повторна діагностика у контрольній та експериментальній групах, за програмою первинної психодіагностики. Одержані результати відображені на рисунках 1 і 2.

Результати дослідження експериментальної та контрольної груп, свідчать про те, що загальним домінуючим показником у двох групах є низький рівень схильності до суїцидальної поведінки. Хоча можна простежити, що низький показник схильності до суїцидальності в експериментальній групі зріс на 7%, що може свідчити про ефективність корекційно-профілактичної роботи з даною категорією підлітків. Також очевидним є те, що високий рівень схильності до суїцидальності у експериментальній групі знизився на 20 %, що також може підтверджувати певну ефективність корекційно-профілактичної програми.



*Рис. 1. Показник рівня схильності контрольної та експериментальної групи до суїцидальної поведінки за методикою М. Горської*

Рівень схильності до суїцидальної поведінки, який знаходиться в нормі, виявився у експериментальній групі вищим від результатів у контрольній групі на 13%, що свідчить про те, що слід звернути увагу на дану категорію підлітків. Оскільки їх показник є досить близьким до високого ступеня прояву суїцидальної поведінки, що, за певних умов, може несприятливо вплинути на психічний стан підлітків.



*Рис. 2. Показник рівня ризику суїцидальних намірів експериментальної та контрольної груп за методикою Н. Шавровської, О. Гончаренко та І. Мельникової*

Результати дослідження експериментальної та контрольної груп, показують, що в експериментальній групі показник рівня ризику схильності підлітків до суїцидальних намірів знизився на 20%, що також може свідчити про ефективність корекційно-профілактичної роботи з даною категорією учнів.

Очевидним є збільшення на 20% показника низького рівня прояву суїцидальних намірів, що дає підстави для висновків про незначну позитивну динаміку прояву схильностей підлітків до суїцидальних тенденцій.

Таким чином, реалізована нами діагностична і корекційно-профілактична робота дала змогу довести необхідність цілеспрямованого впливу для зниження рівня прояву суїцидальних тенденцій у старших підлітків.

**Висновки.** Підлітковий вік є особливим етапом життєвого шляху людини і часом для найбільш інтенсивного розкриття її можливостей. Водночас, як період інтенсивних змін, даний етап супроводжується особливою соціальною ситуацією, яка характеризується максимальними диспропорціями у рівні й темпах розвитку, обумовленими значною мірою біологічно. Психофізіологічні особливості, притаманні підліткам, зумовлюють значну неконтрольованість поведінки, що нерідко породжує суїцидальні наміри, які за певних обставин, можуть трансформуватися у суїцидальні дії. Певну роль у цьому процесі відіграють акцентуації характеру, тобто загострення окремих його рис, що, у поєднанні з іншими чинниками, може бути не останньою причиною появи таких тенденцій у поведінці старших підлітків. Вчасне

виявлення та проведення на високому рівні профілактичної роботи – заходи, які мають першочергове значення у контексті вирішення окресленої проблематики.

#### ЛІТЕРАТУРА:

1. Змановская Е. В. Девиатология: (Психология отклоняющегося поведения) : Учеб. пособие для студ. высш. учеб. заведений / Е. В. Змановская. – М. : Издательский центр «Академия», 2003. – 288 с.
2. Личко А. Е. Психопатии и акцентуации характера у подростков [Текст] / А. Е. Личко. – Л. : Медицина, 1983. – 256 с.
3. Патохарактерологические исследования у подростков / Под ред. : А. Е. Личко, Н. Я. Иванова. – Л., 1981.
4. Подмазін С. Діти із суїцидальними тенденціями. Психологічна підтримка / С. Подмазін, О. Сироватко // Психолог. – 2002. – №12. – С. 8-11.
5. Шишковец Т. А. Осложненное поведение подростков: причины, психолого-педагогическое сопровождение, коррекция [Текст] / Т. А. Шишковец. – М. : 5 за знания, 2006. – 192 с.

*Пазірович Н.*

*Науковий керівник – доц. Корміло О.М.*

### ВПЛИВ СТИЛІВ СІМЕЙНОГО ВИХОВАННЯ НА РОЗВИТОК ЕМОЦІЙНОЇ СФЕРИ ДИТИНИ ДОШКІЛЬНОГО ВІКУ

**Актуальність дослідження.** Сім'я – це соціальна група, яка складається з чоловіка та жінки, які зазвичай перебувають у шлюбі, їхніх дітей (власних або прийомних) та інших осіб, поєднаних родинними зв'язками з подружжям, кровних родичів, і здійснює свою життєдіяльність на основі спільного економічного, побутового, морально-психологічного укладу, взаємної відповідальності, виховання дітей [7, с.56].

Однією з головних функцій сім'ї є виховання. Сім'я покликана забезпечити правильну організацію життя дитини. Саме ця роль робить сім'ю необхідною ланкою комплексного підходу до виховної роботи.

Внутрішньо-сімейна взаємодія є одним із головних питань у працях вітчизняних та зарубіжних психологів і педагогів, зокрема: Л. Виготського, Я. Коменського, Г. Костюка, П. Лесгафта, Д. Локка, А. Макаренка, І. Пестелюці, М. Пирогова, В. Сухомлинського, К. Ушинського, С. Шацького та ін.

Важливим чинником у вихованні дитини займає емоційний зв'язок та емоційне ставлення, так як емоційна сфера дитини є однією з наважливих сфер особистості. Вивчення різних аспектів емоційної сфери було предметом численних теоретичних та емпіричних досліджень А.І. Аверіна, Г.М. Бреслава, К. Бютнера, Б.Е. Вайнера, І.Г. Головської, О.В. Запорожця, А.І. Захарова, В.В. Зеньковецького, А.Д. Кошелевої, І.Ю. Кулагіна, О.І. Кульчицької та ін.

Більшість вищезазначених вчених стверджували, що сила впливу батьків – у вірі дитини, у її переконанні, що близькі, улюблені їй люди завжди мають рацію, а рішення і їхні вчинки справедливі. Діти бажають бути схожими на своїх батьків і несвідомо їх наслідують. Ніщо не діє на дітей так сильно, як сила прикладу батьків. Спосіб життя батьків – основа їх авторитету в дітей. Усі дії батьків перебувають під безпосереднім контролем дітей. Це накладає на батьків особливу відповідальність, зобов'язує їх аналізувати свою власну поведінку в присутності дітей.

**Метою дослідження** є теоретично обґрунтувати та експериментально визначити вплив стилів сімейного виховання на розвиток емоційної сфери в дітей дошкільного віку.

Батьківство (материнство і батьківство) є базовим життєвим призначенням, важливим станом і значною соціально-психологічною функцією кожної людини. Якість цих проявів, їх соціально-психологічні та педагогічні наслідки мають неминуще значення. Те, від чого воно залежить і як можна втручатися у процес формування батьківства, на наш погляд, являє собою значну соціально-психологічну проблему.

Аналіз психолого-педагогічної літератури свідчить про неоднозначність трактування дослідниками феномену батьківства. Наприклад, Г.С. Абрамова розглядає батьківство як соціальні ролі батька і матері, причому вона вважає, що освоєння соціальних ролей Матері і Батька – це головне життєве завдання розвитку людини в період дорослішання [1, с.86].

На думку Е.Р. Алексеевої, батьківство може розглядатися як: «Біологічний, психологічний, а також соціокультурний феномен; як соціальний інститут, що включає в себе два інших інститути: батьківство і материнство» [2, с.644].

О.В. Овчарова вважає, що батьківство – це багатогранний феномен, який можна розглядати на двох рівнях: як складне комплексне суб'єктивно-особистісне утворення і як надіндивідуальне ціле, яке, як правило, є сукупною, тобто включає двох людей – батька і матір [7, с.41].